



Úřad práce ČR

Krajská pobočka Úřadu práce ČR v Č. Budějovicích

Měsíční statistická zpráva

Leden 2020

Zprávu předkládá:

Bc. Dagmar Suchanová
vedoucí oddělení metodiky

<https://www.uradprace.cz/web/cz/statistiky-jck>

České Budějovice 2020



Informace o nezaměstnanosti v Jihočeském kraji k 31.1.2020

V tomto měsíci se celkový počet uchazečů o zaměstnání zvýšil na 12 043, počet hlášených volných pracovních míst se zvýšil na 19 859 a podíl nezaměstnaných osob se zvýšil na 2,7 %.

K 31.1.2020 evidoval Úřad práce ČR (ÚP ČR), Krajská pobočka v Českých Budějovicích celkem 12 043 uchazečů o zaměstnání. Jejich počet byl o 1 506 vyšší než na konci předchozího měsíce, ve srovnání se stejným obdobím minulého roku byl nižší o 658 osob. Z tohoto počtu bylo 10 887 dosažitelných uchazečů o zaměstnání ve věku 15 – 64 let. Bylo to o 1 413 více než na konci předchozího měsíce. Ve srovnání se stejným obdobím minulého roku byl jejich počet nižší o 451 osob.

V průběhu měsíce bylo nově zaevidováno 3 806 osob. Ve srovnání s minulým měsícem to bylo o 772 osob více a v porovnání se stejným obdobím předchozího roku o 304 osob méně.

Z evidence během měsíce odešlo celkem 2 300 uchazečů (ukončená evidence, vyřazení uchazeči). Bylo to o 917 osob více než v předchozím měsíci a o 169 osob méně než ve stejném měsíci minulého roku. Do zaměstnání z nich ve sledovaném měsíci nastoupilo 1 665, tj. o 861 více než v předchozím měsíci a o 57 více než ve stejném měsíci minulého roku, 735 uchazečů o zaměstnání bylo umístěno prostřednictvím úřadu práce, tj. o 322 více než v předchozím měsíci a o 251 více než ve stejném období minulého roku, 635 uchazečů bylo vyřazeno bez umístění.

Ve všech okresech byl zaznamenán meziměsíční nárůst počtu nezaměstnaných, největší v okrese Jindřichův Hradec (o 22,7 procentního bodu) a Písek (o 20,1 procentního bodu).

Ke konci měsíce bylo evidováno na ÚP ČR, Krajské pobočce v Českých Budějovicích 5 469 žen. Jejich podíl na celkovém počtu uchazečů činil 45,4 %. V evidenci bylo 1 828 osob se zdravotním postižením, což představovalo 15,2 % z celkového počtu nezaměstnaných. Ke konci tohoto měsíce bylo evidováno 479 absolventů škol všech stupňů vzdělání a mladistvých, jejich počet se snížil ve srovnání s předchozím měsícem



o 9 osob a ve srovnání se stejným měsícem minulého roku byl nižší o 57 osob. Na celkové nezaměstnanosti se podíleli 4,0 %.

Podporu v nezaměstnanosti pobíralo 6 298 uchazečů o zaměstnání, tj. 52,3 % všech uchazečů vedených v evidenci.

Podíl nezaměstnaných osob, tj. počet dosažitelných uchazečů o zaměstnání ve věku 15 - 64 let k obyvatelstvu stejného věku, se zvýšil na 2,7 %, tj. o 0,4 procentního bodu.

Většina okresů vykázala nižší podíl nezaměstnaných než republikový průměr. Nejvyšší podíl nezaměstnaných byl zaznamenán v okrese Český Krumlov (4,3 %) a další okres, v němž byla dosažena hodnota podílu nezaměstnaných, byl okres Strakonice (3,2 %). V okrese Tábor pak byl podíl nezaměstnaných stejný jako v ČR. Nejnižší podíl nezaměstnaných byl zaznamenán v okrese České Budějovice (1,9 %).

Podíl nezaměstnaných žen se zvýšil na 2,4 %, podíl nezaměstnaných mužů se zvýšil na 2,9 %.

Kraj evidoval k 31.1.2020 celkem 19 859 volných pracovních míst. Jejich počet byl o 474 vyšší než v předchozím měsíci a o 1 719 vyšší než ve stejném měsíci minulého roku. Na jedno volné pracovní místo připadalo v průměru 0,6 uchazeče, z toho nejvíce v okresech Strakonice (1,3) a Jindřichův Hradec (0,9). Z celkového počtu nahlášených volných míst bylo 806 vhodných pro osoby se zdravotním postižením (OZP), na jedno volné pracovní místo připadalo 2,3 OZP. Volných pracovních míst pro absolventy a mladistvé bylo registrováno 4 641, na jedno volné místo připadalo 0,1 uchazečů této kategorie. Z celkového počtu volných pracovních míst bylo 6 128 bez příznaku pro cizince. Na dalších 13 731 pozic pak mohli zaměstnavatelé přijímat také pracovníky ze zahraničí.

V rámci aktivní politiky zaměstnanosti (APZ) bylo od počátku roku prostřednictvím příspěvků APZ podpořeno 12 osob, do rekvalifikačních kurzů bylo zařazeno 24 osob. V tomto měsíci byl podpořen prostřednictvím SÚPM – SVČ 1 uchazeč v oboru Zámečnictví, nástrojářství a 1 uchazeč v oboru Obchod.

Informace o vývoji nezaměstnanosti v ČR v elektronické formě jsou zveřejněny na internetové adrese <https://www.uradprace.cz/web/cz/statistiky-jck>.



1. Základní charakteristika vývoje nezaměstnanosti a volných pracovních míst v Jihočeském kraji

Tabulka č. 1 - Vývoj nezaměstnanosti

ukazatel (celkový počet)		stav k		
		31.1.2019	31.12.2019	31.1.2020
evidovaní uchazeči o zaměstnání		12 701	10 537	12 034
- z toho	Ženy	6 017	5 224	5 469
	absolventi a mladiství	536	488	479
	uchazeči se zdravotním postižením	2 074	1 725	1 828
uchazeči s nárokem na Pvn		6 437	4 899	6 298
podíl nezaměstnaných osob v %		2,8	2,3	2,7
volná pracovní místa		18 140	19 385	19 859
počet uchazečů na 1 volné pracovní místo		0,7	0,5	0,6

Tabulka č. 2 - Tok nezaměstnanosti

Ukazatel	Počet uchazečů ve sledovaném měsíci		
	leden 2019	prosinec 2019	prosinec 2019
nově evidovaní uchazeči o zaměstnání	4 110	3 034	3 806
uchazeči s ukončenou evidencí a vyřazení	2 469	1 383	2 300
- z toho umístění celkem	1 608	804	1 665
- z toho umístění úřadem práce	484	413	735

Tabulka č. 3. – Nezaměstnanost v okresech k 31.1.2020

Okres	Počet nezaměstnaných		Volná pracovní místa	Počet uchazečů na 1 VPM	Podíl nezaměstnaných osob [%]
	Celkem	z toho ženy			
České Budějovice	2 677	1 246	4 955	0,5	1,9
Český Krumlov	1 561	805	4 169	0,4	4,3
Jindřichův Hradec	1 215	663	1 580	0,8	2,4
Písek	987	587	2 156	0,4	2,4
Prachatice	950	399	2 061	0,5	2,7
Strakonice	1 438	761	1 285	1,2	3,2
Tábor	1 931	1 008	3 653	0,5	3,1
Jihočeský kraj	10 537	5 469	19 859	0,5	2,7
Česká republika	215 532	112 177	341 391	0,7	3,1



2. Vybrané nástroje aktivní politiky zaměstnanosti v Jihočeském kraji

Tabulka č. 4 – Osoby podpořené v rámci APZ a rekvalifikace uchazečů a zájemců o zaměstnání

ukazatel (celkový počet)	Stav k		Celkem od počátku roku do	
	31.1.2019	31.1.2020	31.1.2019	31.1.2020
osoby podpořené v rámci APZ				
veřejně prospěšné práce (VPP)	297	132	71	0
veřejně prospěšné práce (VPP) - ESF ¹⁾	2	35	1	4
společensky účelná prac. místa (SÚPM)	81	0	15	0
společensky účelná prac. místa (SÚPM)-ESF ¹⁾	60	61	6	3
SÚPM - samostatně výděleč. činnost (SVČ)	120	59	3	2
SÚPM - samostatně výděleč. činnost (SVČ)-ESF ¹⁾	0	2	0	0
zřízení pracovního místa pro OZP (bez SVČ)	11	3	2	0
zřízení pracovního místa pro OZP - SVČ	4	2	0	0
ostatní nástroje APZ	40	20	72	23
rekvalifikace uchazečů a zájemců o zaměstnání				
uchazeči a zájemci zařazení do rekvalifikací	1	0	0	0
uchazeči a zájemci zařazení do rekvalifikací - ESF ¹⁾	69	10	140	12
uchazeči a zájemci, kteří zahájili zvolenou rekvalifikaci	0	0	0	0
uchazeči a zájemci, kteří zahájili zvolenou rekvalifikaci - ESF ¹⁾	12	6	13	12
Osoby podpořené v rámci APZ celkem	671	314	250	36

1) financováno převážně z Evropského sociálního fondu

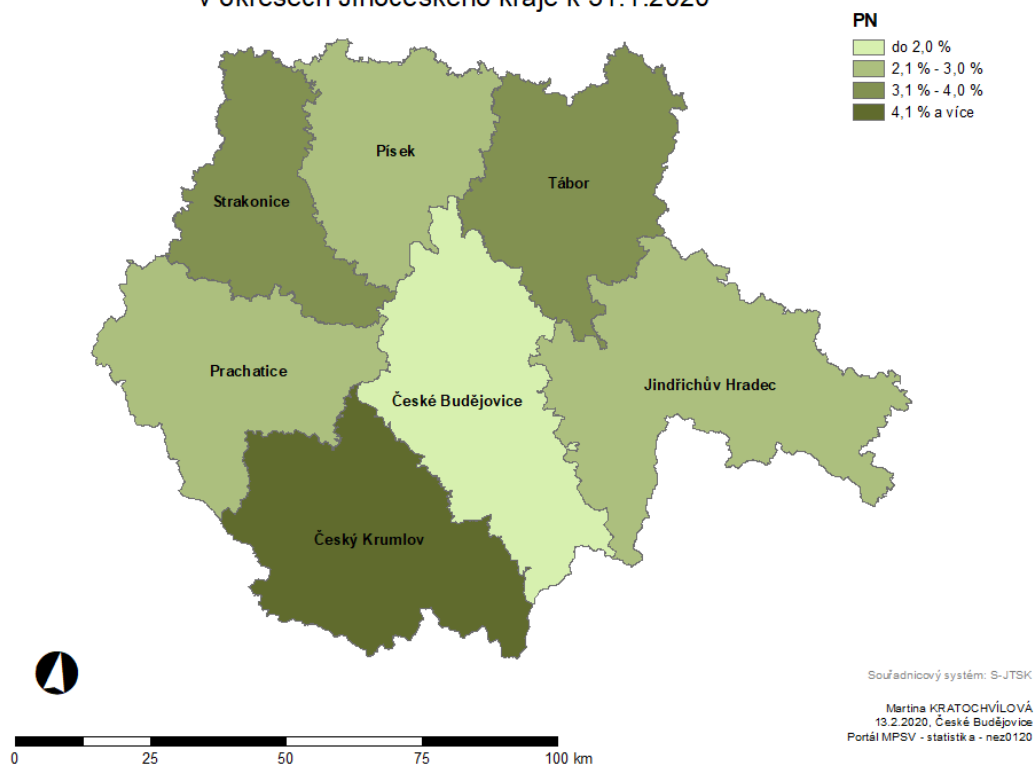
Podrobnější statistické údaje o nástrojích APZ naleznete na stránkách Integrovaného portálu MPSV, v měsíčních statistikách nezaměstnanosti

<https://www.mpsv.cz/web/cz/mesicni>



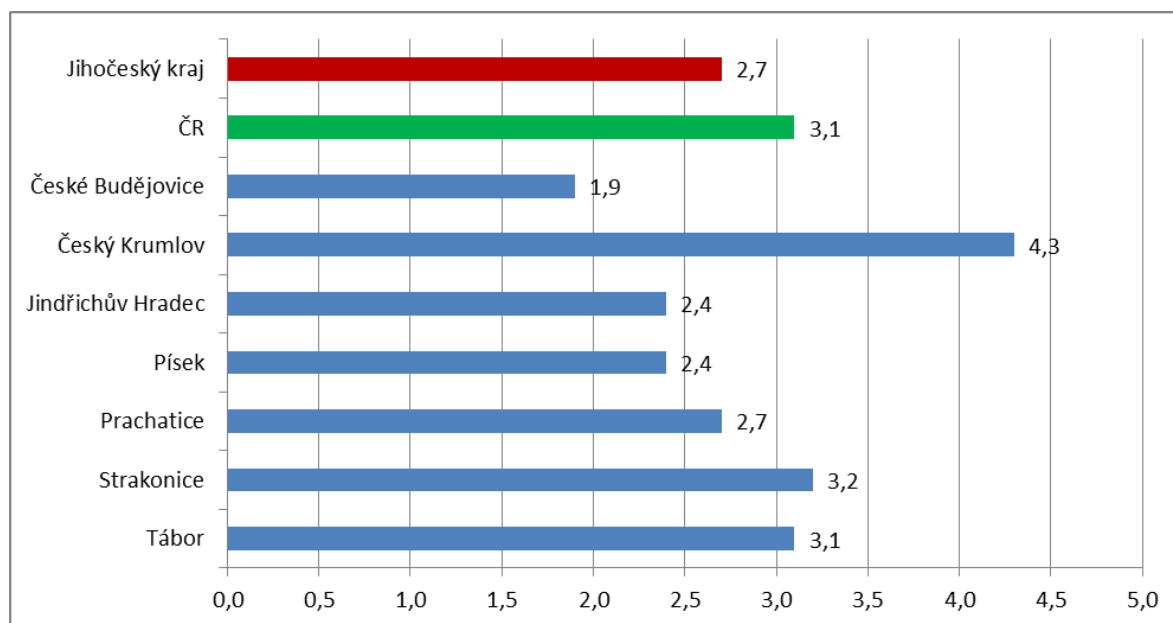
3. MAPA

PODÍL NEZAMĚŠTNANÝCH UCHAZEČŮ v okresech Jihočeského kraje k 31.1.2020

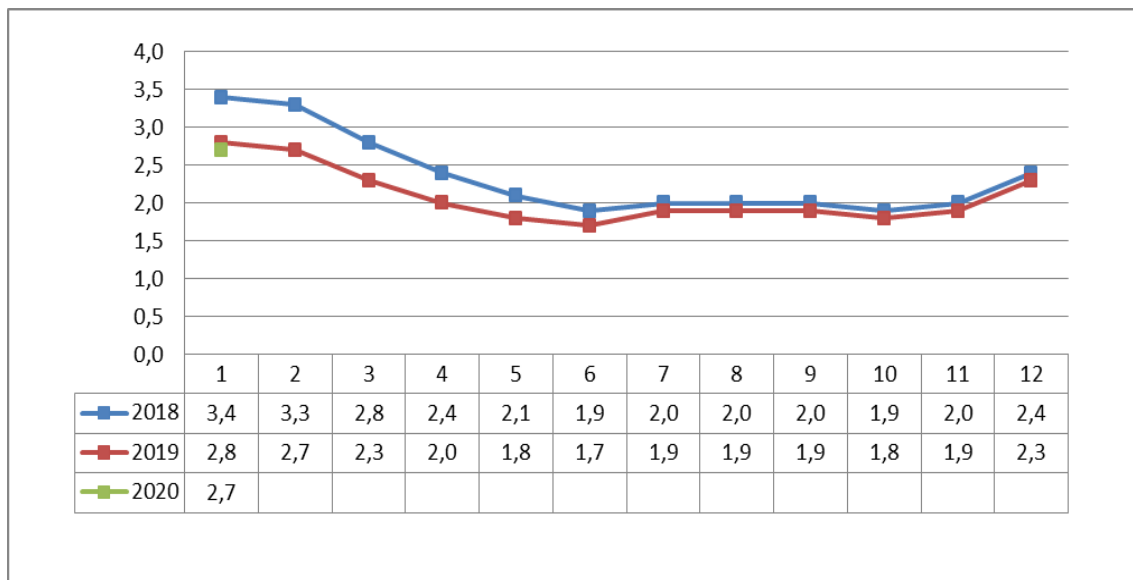


4. GRAFY

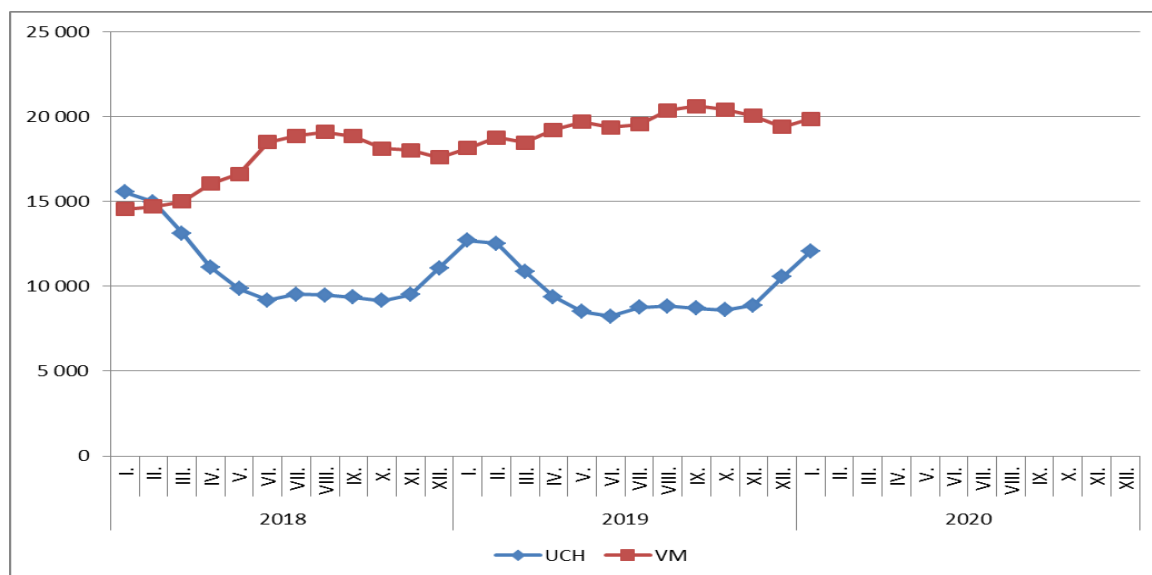
1. Podíl nezaměstnaných osob v okresech Jihočeského kraje a v ČR k 31. 1. 2020



2. Vývoj podílu nezaměstnaných v Jihočeském kraji v letech 2018 – 2020 v %

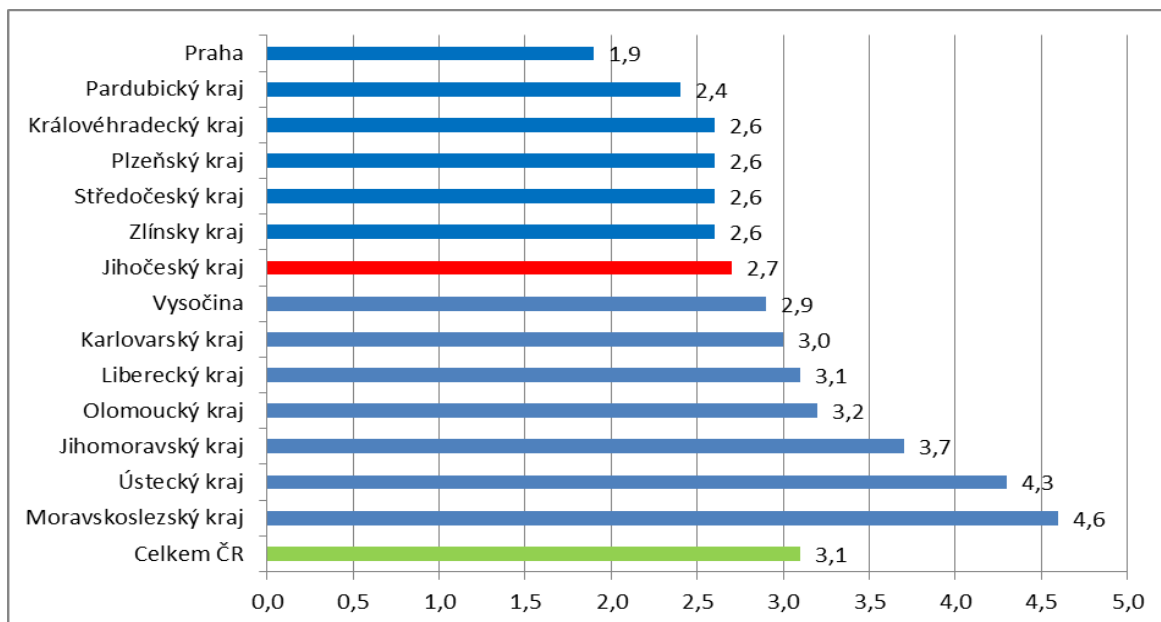


3. Vývoj počtu uchazečů a volných míst v Jihočeském kraji v letech 2018 – 2020





4. Podíl nezaměstnaných osob v jednotlivých krajích ČR k 31. 1. 2020 v %





5. Setřídění okresů k 31.1.2020

SETŘÍDĚNÍ OKRESŮ k 31. lednu 2020

	PNO v %		meziměs. přírůst./ úbytek nezam. v %		počet uchazečů na 1 VPM	
1	Karviná	6,9	Jindřichův Hradec	22,7	Karviná	5,9
2	Bruntál	6,0	Písek	20,1	Jeseník	3,7
3	Znojmo	5,9	Český Krumlov	16,6	Sokolov	3,5
4	Jeseník	5,5	Strakonice	15,9	Děčín	3,0
5	Chomutov	5,3	Znojmo	14,5	Znojmo	2,9
6	Ostrava-město	5,3	Chrudim	14,3	Hodonín	2,8
7	Hodonín	5,1	Prostějov	13,9	Ústí nad Labem	2,8
8	Most	5,0	Cheb	13,6	Bruntál	2,8
9	Louny	4,9	Tábor	12,7	Blansko	2,5
10	Děčín	4,6	Jičín	12,6	Frýdek-Místek	2,1
11	Ústí nad Labem	4,3	Plzeň-město	12,3	Most	2,1
12	Český Krumlov	4,3	Plzeň-sever	12,0	Šumperk	2,0
13	Sokolov	4,1	Rychnov nad Kněžnou	12,0	Litoměřice	2,0
14	Brno-město	3,8	Louny	11,7	Ostrava-město	1,9
15	Příbram	3,8	Děčín	11,6	Opava	1,8
16	Břeclav	3,7	Domažlice	11,3	Žďár nad Sázavou	1,8
17	Třebíč	3,7	Jeseník	10,3	Kroměříž	1,7
18	Šumperk	3,7	Teplice	10,2	Přerov	1,7
19	Kolín	3,6	Chomutov	9,7	Břeclav	1,7
20	Přerov	3,6	Karlovy Vary	9,4	Třebíč	1,6
21	Semily	3,6	Rokycany	9,4	Louny	1,6
22	Kladno	3,5	Ústí nad Orlicí	9,2	Jablonec nad Nisou	1,5
23	Náchod	3,4	Příbram	9,2	Havlíčkův Brod	1,3
24	Kutná Hora	3,4	České Budějovice	9,0	Nový Jičín	1,3
25	Nymburk	3,3	Vyškov	8,7	Olomouc	1,3
26	Liberec	3,2	Svitavy	8,6	Trutnov	1,3
27	Mělník	3,2	Olomouc	8,5	Strakonice	1,3
28	Strakonice	3,2	Prachatice	8,2	Teplice	1,2
29	Vsetín	3,1	Most	8,2	Náchod	1,1
30	Tábor	3,1	Přerov	8,1	Kladno	1,1
31	Litoměřice	3,1	Semily	7,9	Chomutov	1,0
32	Tachov	3,1	Klatovy	7,7	Uherské Hradiště	1,0
33	Frýdek-Místek	3,0	Břeclav	7,6	Jindřichův Hradec	0,9
34	Žďár nad Sázavou	3,0	Hodonín	7,4	Brno-město	0,9
35	Nový Jičín	3,0	Šumperk	7,4	Rakovník	0,9
36	Jablonec nad Nisou	3,0	Praha-východ	7,2	Kolín	0,9
37	Jihlava	2,9	Uherské Hradiště	7,0	Kutná Hora	0,9
38	Teplice	2,9	Brno-venkov	6,9	Česká Lípa	0,9
39	Svitavy	2,9	Rakovník	6,9	Semily	0,9
40	Chrudim	2,9	Sokolov	6,9	Vsetín	0,8
41	Olomouc	2,8	Frýdek-Místek	6,8	Příbram	0,8
42	Karlovy Vary	2,8	Třebíč	6,7	Chrudim	0,8
43	Kroměříž	2,8	Zlín	6,7	Svitavy	0,8
44	Prachatice	2,7	Tachov	6,6	Jihlava	0,8
45	Rokycany	2,7	Ústí nad Labem	6,4	Karlovy Vary	0,8
46	Rakovník	2,7	Kladno	6,4	Vyškov	0,8
47	Opava	2,7	Benešov	6,3	Prostějov	0,7
48	Plzeň-sever	2,7	Jihlava	6,3	Liberec	0,7
49	Blansko	2,7	Bruntál	6,2	Hradec Králové	0,6
50	Beroun	2,7	Trutnov	6,2	Zlín	0,6
51	Hradec Králové	2,7	Litoměřice	6,1	Tábor	0,6
52	Trutnov	2,7	Kutná Hora	6,0	Mělník	0,6
53	Klatovy	2,7	Žďár nad Sázavou	5,9	Písek	0,5
54	Brno-venkov	2,6	Plzeň-jih	5,8	České Budějovice	0,5
55	Plzeň-město	2,6	Kroměříž	5,7	Benešov	0,5
56	Havlíčkův Brod	2,6	Česká Lípa	5,6	Klatovy	0,5
57	Česká Lípa	2,6	Vsetín	5,5	Nymburk	0,5
58	Uherské Hradiště	2,4	Kolín	5,2	Cheb	0,5
59	Jindřichův Hradec	2,4	Náchod	5,1	Prachatice	0,5
60	Písek	2,4	Opava	5,0	Brno-venkov	0,5
61	Domažlice	2,3	Hradec Králové	5,0	Plzeň-sever	0,5
62	Prostějov	2,2	Mělník	4,9	Beroun	0,5
63	Cheb	2,2	Jablonec nad Nisou	4,8	Český Krumlov	0,4
64	Vyškov	2,2	Pelhřimov	4,8	Praha-západ	0,4
65	Zlín	2,2	Beroun	4,6	Rokycany	0,4
66	Pardubice	2,1	Pardubice	4,6	Ústí nad Orlicí	0,4
67	Jičín	2,0	Havlíčkův Brod	4,5	Jičín	0,4
68	Ústí nad Orlicí	2,0	Blansko	4,5	Plzeň-město	0,3
69	Plzeň-jih	2,0	Ostrava-město	3,8	Rychnov nad Kněžnou	0,3
70	Praha	1,9	Karviná	3,5	Praha	0,2
71	České Budějovice	1,9	Liberec	3,4	Pelhřimov	0,2
72	Mladá Boleslav	1,7	Praha-západ	3,3	Plzeň-jih	0,2
73	Benešov	1,7	Mladá Boleslav	3,3	Mladá Boleslav	0,2
74	Pelhřimov	1,6	Nymburk	3,0	Pardubice	0,2
75	Rychnov nad Kněžnou	1,5	Brno-město	3,0	Domažlice	0,2
76	Praha-západ	1,5	Praha	2,4	Tachov	0,1
77	Praha-východ	1,2	Nový Jičín	2,1	Praha-východ	0,1
	Celkem ČR	3,1		6,7	Celkem ČR	0,7