



Úřad práce ČR

Krajská pobočka Úřadu práce ČR v Č. Budějovicích

Měsíční statistická zpráva

Únor 2020

Zprávu předkládá:

Bc. Dagmar Suchanová
vedoucí oddělení metodiky

<https://www.uradprace.cz/web/cz/statistiky-jck>

České Budějovice 2020



Informace o nezaměstnanosti v Jihočeském kraji k 29.2.2020

V tomto měsíci se celkový počet uchazečů o zaměstnání snížil na 11 759, počet hlášených volných pracovních míst se snížil na 19 702 a podíl nezaměstnaných osob se snížil na 2,6 %.

K 29.2.2020 evidoval Úřad práce ČR (ÚP ČR), Krajská pobočka v Českých Budějovicích celkem 11 759 uchazečů o zaměstnání. Jejich počet byl o 284 nižší než na konci předchozího měsíce, ve srovnání se stejným obdobím minulého roku byl nižší o 766 osob. Z tohoto počtu bylo 10 603 dosažitelných uchazečů o zaměstnání ve věku 15 – 64 let. Bylo to o 284 méně než na konci předchozího měsíce. Ve srovnání se stejným obdobím minulého roku byl jejich počet nižší o 534 osob.

V průběhu měsíce bylo nově zaevidováno 1 898 osob. Ve srovnání s minulým měsícem to bylo o 1 908 osob méně a v porovnání se stejným obdobím předchozího roku o 134 osob méně.

Z evidence během měsíce odešlo celkem 2 182 uchazečů (ukončená evidence, vyřazení uchazeči). Bylo to o 118 osob méně než v předchozím měsíci a o 26 osob méně než ve stejném měsíci minulého roku. Do zaměstnání z nich ve sledovaném měsíci nastoupilo 1 596, tj. o 69 méně než v předchozím měsíci a o 79 více než ve stejném měsíci minulého roku, 673 uchazečů o zaměstnání bylo umístěno prostřednictvím úřadu práce, tj. o 62 méně než v předchozím měsíci a o 168 více než ve stejném období minulého roku, 586 uchazečů bylo vyřazeno bez umístění.

Ve všech okresech kromě okresu Strakonice byl zaznamenán meziměsíční pokles počtu nezaměstnaných, největší v okrese Prachatice (o 4,6 procentního bodu) a Český Krumlov (o 4,1 procentního bodu).

Ke konci měsíce bylo evidováno na ÚP ČR, Krajské pobočce v Českých Budějovicích 5 392 žen. Jejich podíl na celkovém počtu uchazečů činil 45,9 %. V evidenci bylo 1 861 osob se zdravotním postižením, což představovalo 15,8 % z celkového počtu nezaměstnaných. Ke konci tohoto měsíce bylo evidováno 502 absolventů škol všech stupňů vzdělání a mladistvých, jejich počet se zvýšil ve srovnání s předchozím měsícem o 23 osob



a ve srovnání se stejným měsícem minulého roku byl nižší o 4 osoby. Na celkové nezaměstnanosti se podíleli 4,3 %.

Podporu v nezaměstnanosti pobíralo 6 131 uchazečů o zaměstnání, tj. 52,1 % všech uchazečů vedených v evidenci.

Podíl nezaměstnaných osob, tj. počet dosažitelných uchazečů o zaměstnání ve věku 15 - 64 let k obyvatelstvu stejného věku, se snížil na 2,6 %, tj. o 0,1 procentního bodu.

Většina okresů vykázala nižší podíl nezaměstnaných než je hodnota podílu nezaměstnaných v ČR. Podíl nezaměstnaných převyšující podíl nezaměstnaných v ČR byl zaznamenán v okrese Český Krumlov (4,1 %) a Strakonice (3,2 %). V okrese Tábor pak byl podíl nezaměstnaných stejný jako v ČR. Nejnižší podíl nezaměstnaných byl zaznamenán v okrese České Budějovice (1,9 %).

Podíl nezaměstnaných žen se zůstal na úrovni 2,4 %, podíl nezaměstnaných mužů se snížil na 2,8 %.

Kraj evidoval k 29.2.2020 celkem 19 702 volných pracovních míst. Jejich počet byl o 157 nižší než v předchozím měsíci a o 936 vyšší než ve stejném měsíci minulého roku. Na jedno volné pracovní místo připadalo v průměru 0,6 uchazeče, z toho nejvíce v okresech Strakonice (1,2) a Jindřichův Hradec (0,9). Z celkového počtu nahlášených volných míst bylo 847 vhodných pro osoby se zdravotním postižením (OZP), na jedno volné pracovní místo připadalo 2,2 OZP. Volných pracovních míst pro absolventy a mladistvé bylo registrováno 4 713, na jedno volné místo připadalo 0,1 uchazečů této kategorie. Z celkového počtu volných pracovních míst bylo 5 307 bez příznaku pro cizince. Na dalších 14 395 pozic pak mohli zaměstnavatelé přijímat také pracovníky ze zahraničí.

V rámci aktivní politiky zaměstnanosti (APZ) bylo od počátku roku prostřednictvím příspěvků APZ podpořeno 27 osob, do rekvalifikačních kurzů bylo zařazeno 114 osob. V tomto měsíci nebyl podpořen prostřednictvím SÚPM – SVČ žádný uchazeč.

Informace o vývoji nezaměstnanosti v ČR v elektronické formě jsou zveřejněny na internetové adrese <https://www.uradprace.cz/web/cz/statistiky-jck>.



1. Základní charakteristika vývoje nezaměstnanosti a volných pracovních míst v Jihočeském kraji

Tabulka č. 1 - Vývoj nezaměstnanosti

ukazatel (celkový počet)		stav k		
		28.2.2019	31.1.2020	29.2.2020
evidovaní uchazeči o zaměstnání		12 525	12 043	11 759
- z toho	Ženy	5 972	5 469	5 932
	absolventi a mladiství	498	479	502
	uchazeči se zdravotním postižením	2 085	1 828	1 861
uchazeči s nárokem na P v N		6 372	6 298	6 131
podíl nezaměstnaných osob v %		2,7	2,7	2,6
volná pracovní místa		18 766	19 859	19 702
počet uchazečů na 1 volné pracovní místo		0,7	0,6	0,6

Tabulka č. 2 - Tok nezaměstnanosti

Ukazatel	Počet uchazečů ve sledovaném měsíci		
	únor 2019	leden 2020	únor 2020
nově evidovaní uchazeči o zaměstnání	2 032	3 806	1 898
uchazeči s ukončenou evidencí a vyřazení	2 208	2 300	2 182
- z toho umístění celkem	1 517	1 665	1 596
- z toho umístění úřadem práce	505	735	673

Tabulka č. 3. – Nezaměstnanost v okresech k 29.2.2020

Okres	Počet nezaměstnaných		Volná pracovní místa	Počet uchazečů na 1 VPM	Podíl nezaměstnaných osob [%]
	Celkem	z toho ženy			
České Budějovice	2 613	1 219	4 991	0,5	1,9
Český Krumlov	1 745	787	3 872	0,5	4,1
Jindřichův Hradec	1 472	663	1 551	0,9	2,3
Písek	1 161	587	2 275	0,5	2,3
Prachatice	981	392	2 131	0,5	2,6
Strakonice	1 668	766	1 285	1,2	3,2
Tábor	2 119	985	1 440	0,6	3,0
Jihočeský kraj	11 759	5 392	19 702	0,6	2,6
Česká republika	227 369	110 519	351 624	0,6	3,0



2. Vybrané nástroje aktivní politiky zaměstnanosti v Jihočeském kraji

Tabulka č. 4 – Osoby podpořené v rámci APZ a rekvalifikace uchazečů a zájemců o zaměstnání

ukazatel (celkový počet)	Stav k		Celkem od počátku roku do	
	28.2.2019	29.2.2020	28.2.2019	29.2.2020
osoby podpořené v rámci APZ				
veřejně prospěšné práce (VPP)	186	25	78	0
veřejně prospěšné práce (VPP) - ESF ¹⁾	2	34	1	9
společensky účelná prac. místa (SÚPM)	71	0	18	0
společensky účelná prac. místa (SÚPM)-ESF ¹⁾	59	65	15	11
SÚPM - samostatně výděleč. činnost (SVČ)	119	49	6	2
SÚPM - samostatně výděleč. činnost (SVČ)-ESF ¹⁾	0	2	0	0
zřízení pracovního místa pro OZP (bez SVČ)	9	3	0	1
zřízení pracovního místa pro OZP - SVČ	4	2	0	0
ostatní nástroje APZ	23	5	11	4
rekvalifikace uchazečů a zájemců o zaměstnání				
uchazeči a zájemci zařazení do rekvalifikací	0	0	0	0
uchazeči a zájemci zařazení do rekvalifikací - ESF ¹⁾	12	18	154	89
uchazeči a zájemci, kteří zahájili zvolenou rekvalifikaci	0	0	0	0
uchazeči a zájemci, kteří zahájili zvolenou rekvalifikaci - ESF ¹⁾	5	12	19	25
Osoby podpořené v rámci APZ celkem	490	215	302	141

1) financováno převážně z Evropského sociálního fondu

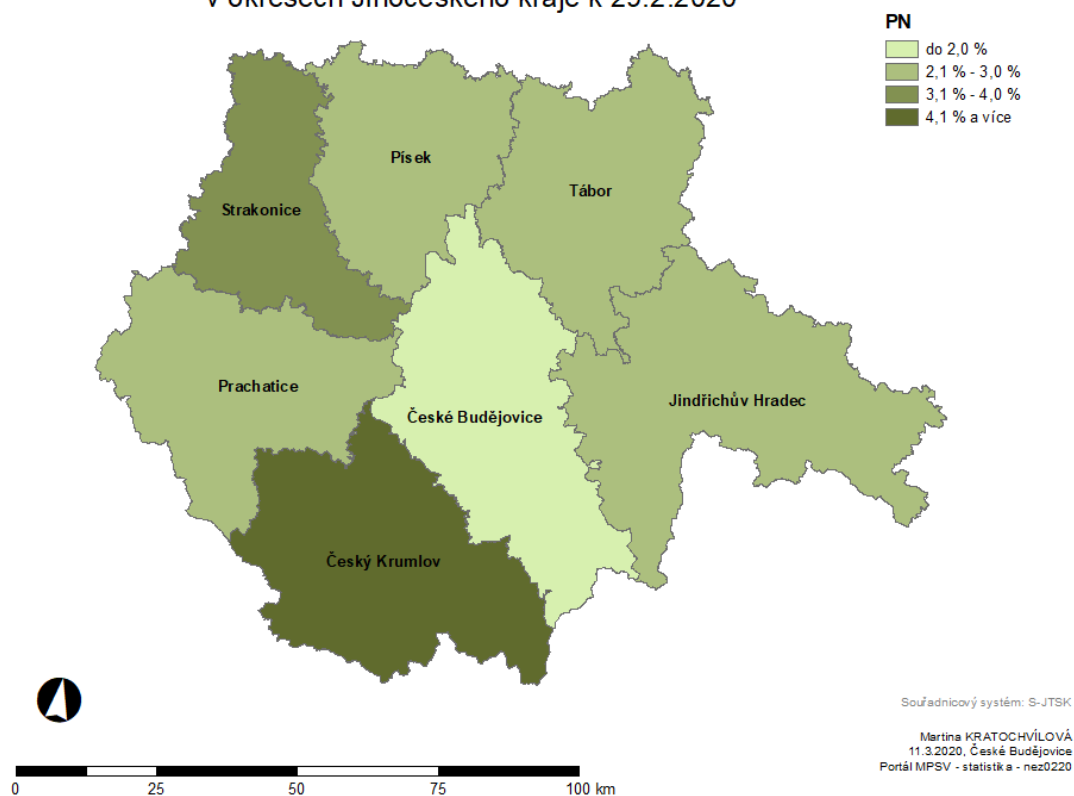
Podrobnější statistické údaje o nástrojích APZ naleznete na stránkách Integrovaného portálu MPSV, v měsíčních statistikách nezaměstnanosti

<https://www.mpsv.cz/web/cz/mesicni>



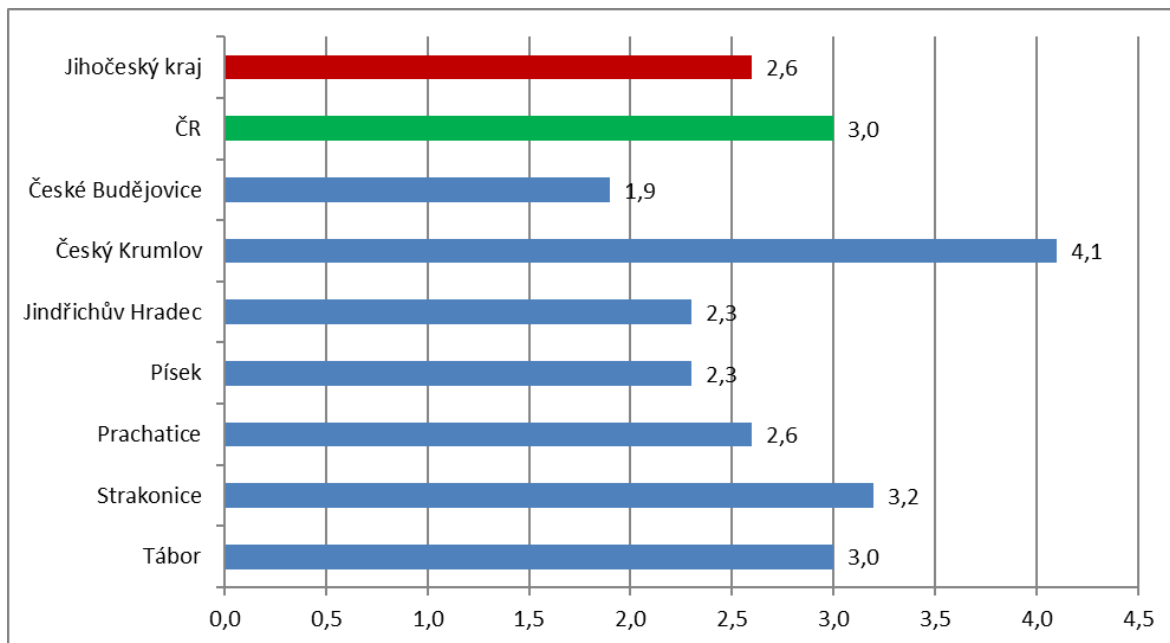
3. MAPKA

PODÍL NEZAMĚSTNANÝCH UCHAZEČŮ v okresech Jihočeského kraje k 29.2.2020

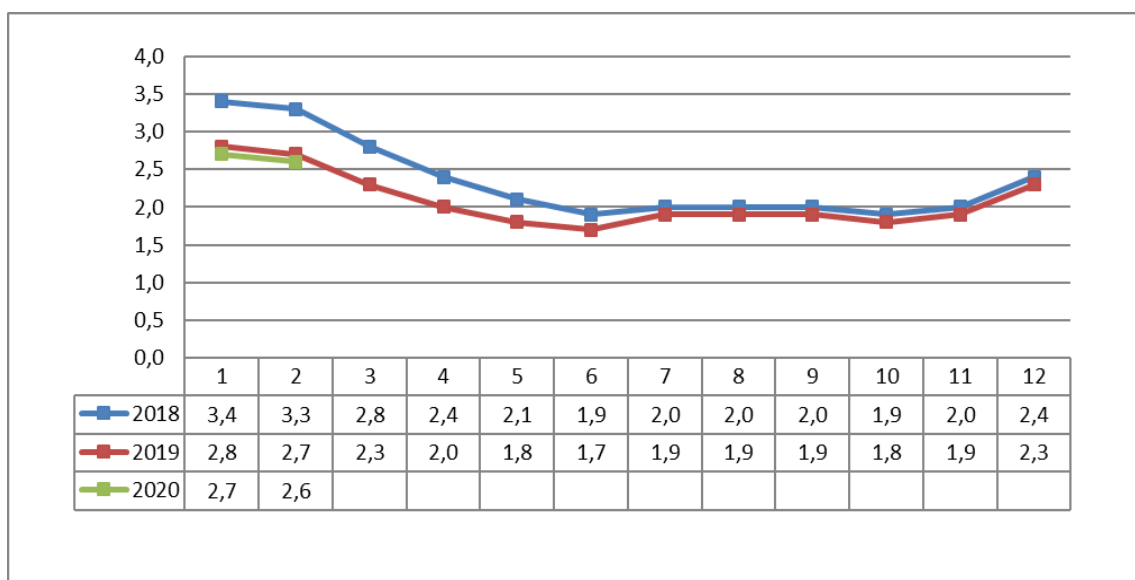


4. GRAFY

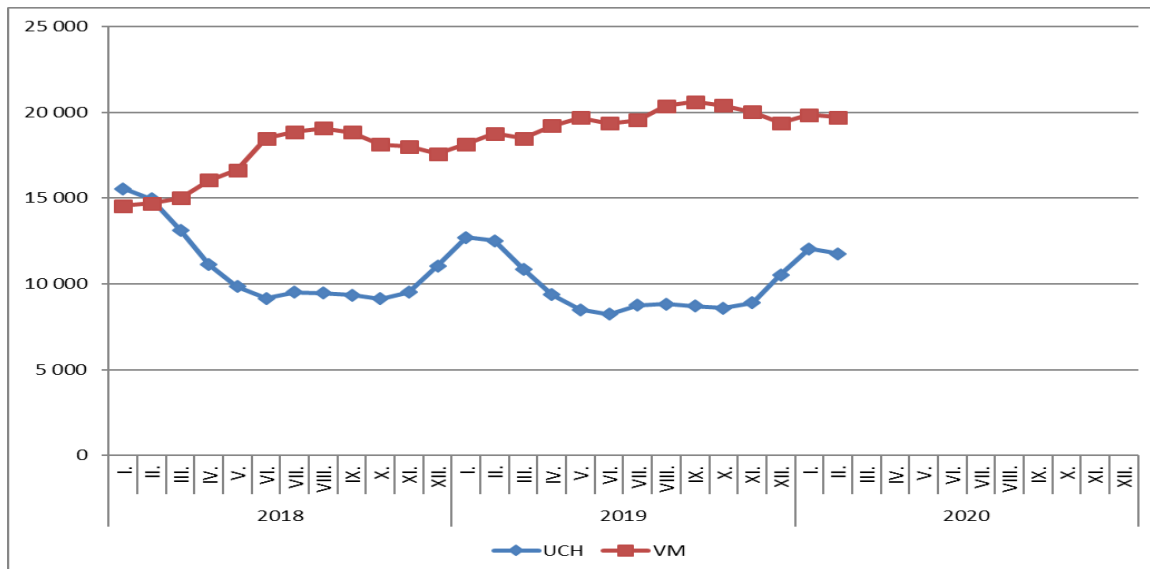
1. Podíl nezaměstnaných osob v okresech Jihočeského kraje a v ČR k 29. 2. 2020



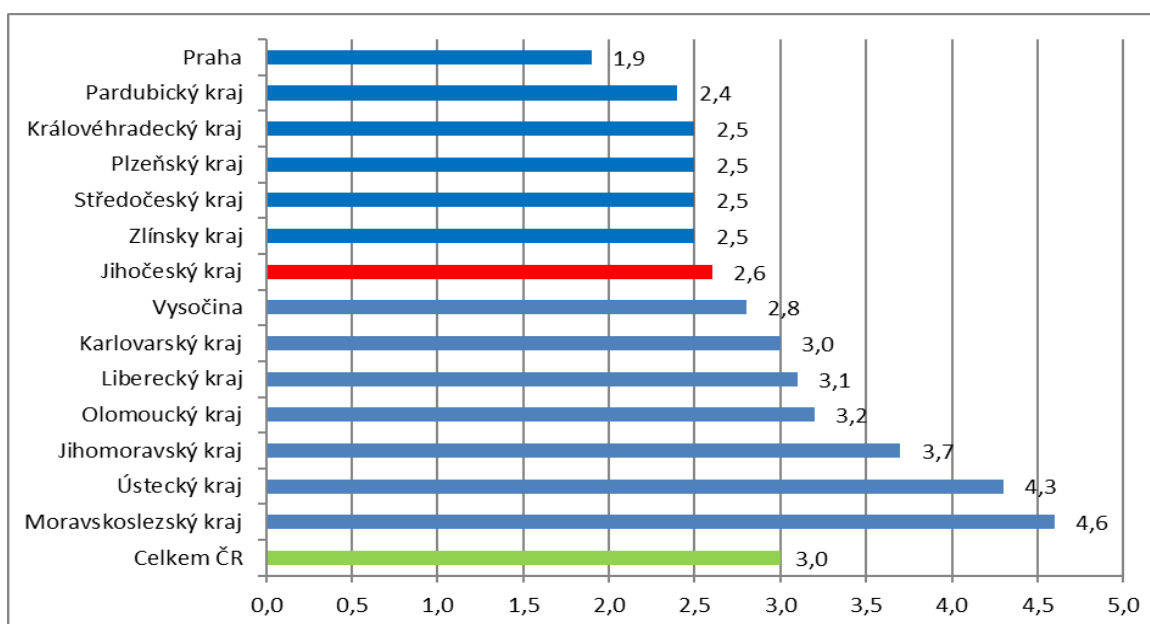
2. Vývoj podílu nezaměstnaných v Jihočeském kraji v letech 2018 – 2020 v %



3. Vývoj počtu uchazečů a volných míst v Jihočeském kraji v letech 2018 – 2020



4. Podíl nezaměstnaných osob v jednotlivých krajích ČR k 29. 2. 2020 v %





5. Setřídění okresů k 29.2.2020

SETŘÍDĚNÍ OKRESŮ k 29. únoru 2020						
	PNO v %		mezimés. přírůst/ úbytek nezam. v %		počet uchazečů na 1 VPM	
1	Karviná	6,9	Teplice	5,0	Karviná	6,3
2	Bruntál	5,9	Jeseník	2,9	Sokolov	3,6
3	Znojmo	5,9	Rychnov nad Kněžnou	2,7	Jeseník	3,6
4	Jeseník	5,6	Litoměřice	2,3	Bruntál	3,3
5	Chomutov	5,3	Praha-západ	1,8	Děčín	3,1
6	Ostrava-město	5,3	Česká Lípa	1,1	Znojmo	2,8
7	Louny	4,9	Náchod	1,1	Hodonín	2,6
8	Hodonín	4,9	Louny	1,0	Ústí nad Labem	2,6
9	Most	4,9	Pízeň-jih	0,5	Blansko	2,5
10	Děčín	4,6	Přerov	0,4	Frýdek-Místek	2,1
11	Ústí nad Labem	4,2	Nymburk	0,4	Litoměřice	2,1
12	Sokolov	4,1	Klatovy	0,3	Most	2,0
13	Český Krumlov	4,1	Praha	0,2	Opava	1,9
14	Brno-město	3,8	Strakonice	0,1	Šumperk	1,9
15	Příbram	3,8	Třebíč	0,0	Ostrava-město	1,8
16	Třebíč	3,7	Liberec	-0,1	Třebíč	1,7
17	Přerov	3,6	Ostrava-město	-0,2	Žďár nad Sázavou	1,7
18	Břeclav	3,6	Kladno	-0,3	Břeclav	1,7
19	Šumperk	3,6	Karviná	-0,4	Přerov	1,7
20	Kolín	3,5	Rokycany	-0,5	Jablonec nad Nisou	1,5
21	Semily	3,5	Pízeň-město	-0,7	Kroměříž	1,5
22	Kladno	3,5	Sokolov	-0,7	Louny	1,4
23	Náchod	3,4	Jablonec nad Nisou	-0,7	Trutnov	1,3
24	Nymburk	3,3	Znojmo	-0,8	Havlíčkův Brod	1,3
25	Kutná Hora	3,3	Tachov	-0,8	Nový Jičín	1,3
26	Liberec	3,2	Jičín	-0,9	Olomouc	1,2
27	Strakonice	3,2	Vyškov	-1,0	Strakonice	1,2
28	Litoměřice	3,2	Blansko	-1,0	Náchod	1,1
29	Mělník	3,1	Příbram	-1,0	Teplice	1,1
30	Teplice	3,1	Chomutov	-1,1	Kladno	1,0
31	Vsetín	3,1	Svitavy	-1,1	Jindřichův Hradec	0,9
32	Tábor	3,0	Pelhřimov	-1,2	Rakovník	0,9
33	Tachov	3,0	Brno-město	-1,2	Chomutov	0,9
34	Jablonec nad Nisou	3,0	Pardubice	-1,2	Česká Lípa	0,9
35	Frýdek-Místek	3,0	Jindřichův Hradec	-1,3	Brno-město	0,9
36	Nový Jičín	3,0	Opava	-1,3	Uherské Hradiště	0,9
37	Žďár nad Sázavou	2,9	Karlovy Vary	-1,3	Kolín	0,8
38	Svitavy	2,9	Bruntál	-1,3	Semily	0,8
39	Jihlava	2,9	Kutná Hora	-1,4	Kutná Hora	0,8
40	Karlovy Vary	2,8	Ústí nad Labem	-1,4	Jihlava	0,8
41	Olomouc	2,8	Frýdek-Místek	-1,5	Vsetín	0,8
42	Chrudim	2,7	Děčín	-1,6	Svitavy	0,8
43	Rokycany	2,7	Vsetín	-1,7	Karlovy Vary	0,8
44	Klatovy	2,7	Brno-venkov	-1,8	Chrudim	0,8
45	Kroměříž	2,7	Ústí nad Orlicí	-1,8	Příbram	0,8
46	Opava	2,7	Most	-1,9	Vyškov	0,7
47	Blansko	2,6	Nový Jičín	-1,9	Liberec	0,7
48	Rakovník	2,6	Mladá Boleslav	-2,0	Prostějov	0,7
49	Beroun	2,6	Jihlava	-2,0	Tábor	0,6
50	Pízeň-sever	2,6	Písek	-2,0	Zlín	0,6
51	Hradec Králové	2,6	Trutnov	-2,2	Hradec Králové	0,6
52	Trutnov	2,6	Hodonín	-2,2	Mělník	0,5
53	Prachatice	2,6	Domažice	-2,3	Cheb	0,5
54	Česká Lípa	2,6	Olomouc	-2,4	České Budějovice	0,5
55	Brno-venkov	2,5	České Budějovice	-2,4	Klatovy	0,5
56	Pízeň-město	2,5	Břeclav	-2,4	Písek	0,5
57	Havlíčkův Brod	2,4	Beroun	-2,4	Benešov	0,5
58	Jindřichův Hradec	2,3	Kroměříž	-2,4	Brno-venkov	0,5
59	Písek	2,3	Rakovník	-2,5	Nymburk	0,5
60	Domažice	2,3	Praha-východ	-2,6	Prachatice	0,5
61	Uherské Hradiště	2,3	Prostějov	-2,6	Český Krumlov	0,5
62	Vyškov	2,2	Tábor	-2,6	Pízeň-sever	0,4
63	Prostějov	2,2	Mělník	-2,7	Beroun	0,4
64	Cheb	2,2	Semily	-2,9	Jičín	0,4
65	Pardubice	2,1	Šumperk	-3,0	Rokycany	0,4
66	Zlín	2,1	Benešov	-3,1	Ústí nad Orlicí	0,4
67	Pízeň-jih	2,0	Cheb	-3,1	Praha-západ	0,4
68	Jičín	2,0	Pízeň-sever	-3,1	Pízeň-město	0,3
69	Ústí nad Orlicí	2,0	Kolín	-3,3	Rychnov nad Kněžnou	0,3
70	Praha	1,9	Hradec Králové	-3,3	Praha	0,2
71	České Budějovice	1,9	Žďár nad Sázavou	-3,4	Pelhřimov	0,2
72	Mladá Boleslav	1,7	Zlín	-3,5	Pízeň-jih	0,2
73	Benešov	1,7	Český Krumlov	-4,1	Mladá Boleslav	0,2
74	Pelhřimov	1,6	Prachatice	-4,6	Pardubice	0,2
75	Rychnov nad Kněžnou	1,6	Chrudim	-4,6	Domažice	0,2
76	Praha-západ	1,5	Havlíčkův Brod	-5,1	Tachov	0,1
77	Praha-východ	1,2	Uherské Hradiště	-5,1	Praha-východ	0,1
	Celkem ČR	3,0	Celkem ČR	-1,2	Celkem ČR	0,6