



Úřad práce ČR

Krajská pobočka Úřadu práce ČR v Č. Budějovicích

Měsíční statistická zpráva

Březen 2020

Zprávu předkládá:

Bc. Dagmar Suchanová
vedoucí oddělení metodiky

<https://www.uradprace.cz/web/cz/statistiky-jck>

České Budějovice 2020



Informace o nezaměstnanosti v Jihočeském kraji k 31.3.2020

V tomto měsíci se celkový počet uchazečů o zaměstnání snížil na 10 958, počet hlášených volných pracovních míst se snížil na 18 335 a podíl nezaměstnaných osob se snížil na 2,4 %.

K 31.3.2020 evidoval Úřad práce ČR (ÚP ČR), Krajská pobočka v Českých Budějovicích celkem 10 958 uchazečů o zaměstnání. Jejich počet byl o 801 nižší než na konci předchozího měsíce, ve srovnání se stejným obdobím minulého roku byl vyšší o 95 osob. Z tohoto počtu bylo 9 860 dosažitelných uchazečů o zaměstnání ve věku 15 – 64 let. Bylo to o 743 méně než na konci předchozího měsíce. Ve srovnání se stejným obdobím minulého roku byl jejich počet nižší o 364 osob.

V průběhu měsíce bylo nově zaevidováno 1 970 osob. Ve srovnání s minulým měsícem to bylo o 72 osob více a v porovnání se stejným obdobím předchozího roku o 89 osob více. Z evidence během měsíce odešlo celkem 2 771 uchazečů (ukončená evidence, vyřazení uchazeči). Bylo to o 589 osob více než v předchozím měsíci a o 772 osob méně než ve stejném měsíci minulého roku. Do zaměstnání z nich ve sledovaném měsíci nastoupilo 2 220, tj. o 624 více než v předchozím měsíci a o 443 méně než ve stejném měsíci minulého roku, 852 uchazečů o zaměstnání bylo umístěno prostřednictvím úřadu práce, tj. o 179 více než v předchozím měsíci a o 7 méně než ve stejném období minulého roku, 551 uchazečů bylo vyřazeno bez umístění.

Ve všech okresech kromě okresu Český Krumlov byl zaznamenán meziměsíční pokles počtu nezaměstnaných, největší v okrese Jindřichův Hradec (o 22,0 %) a Strakonice (o 10,9 %).

Ke konci měsíce bylo evidováno na ÚP ČR, Krajské pobočce v Českých Budějovicích 5 395 žen. Jejich podíl na celkovém počtu uchazečů činil 49,2 %. V evidenci bylo 1 826 osob se zdravotním postižením, což představovalo 16,7 % z celkového počtu nezaměstnaných. Ke konci tohoto měsíce bylo evidováno 470 absolventů škol všech stupňů vzdělání a mladistvých, jejich počet se snížil ve srovnání s předchozím měsícem o 32 osob



a ve srovnání se stejným měsícem minulého roku byl nižší o 1 osobu. Na celkové nezaměstnanosti se podíleli 4,3 %.

Podporu v nezaměstnanosti pobíralo 5 148 uchazečů o zaměstnání, tj. 47,0 % všech uchazečů vedených v evidenci.

Podíl nezaměstnaných osob, tj. počet dosažitelných uchazečů o zaměstnání ve věku 15 - 64 let k obyvatelstvu stejného věku, se snížil na 2,4 %, tj. o 0,2 procentního bodu.

Většina okresů vykazala nižší podíl nezaměstnaných než je hodnota podílu nezaměstnaných v ČR. Podíl nezaměstnaných převyšující podíl nezaměstnaných v ČR byl zaznamenán v okrese Český Krumlov (4,2 %). Nejnižší podíl nezaměstnaných byl zaznamenán v okrese Jindřichův Hradec a České Budějovice (shodně 1,8 %).

Podíl nezaměstnaných žen se zůstal na úrovni 2,4 %, podíl nezaměstnaných mužů se snížil rovněž na 2,4 %.

Kraj evidoval k 31.3.2020 celkem 18 335 volných pracovních míst. Jejich počet byl o 1 367 nižší než v předchozím měsíci a o 131 nižší než ve stejném měsíci minulého roku. Na jedno volné pracovní místo připadalo v průměru 0,6 uchazeče, z toho nejvíce v okresech Strakonice (1,2) a Jindřichův Hradec (0,8). Z celkového počtu nahlášených volných míst bylo 851 vhodných pro osoby se zdravotním postižením (OZP), na jedno volné pracovní místo připadalo 2,1 OZP. Volných pracovních míst pro absolventy a mladistvé bylo registrováno 4 170, na jedno volné místo připadalo 0,1 uchazečů této kategorie. Z celkového počtu volných pracovních míst bylo 4 930 bez příznaku pro cizince. Na dalších 13 405 pozic pak mohli zaměstnavatelé přijímat také pracovníky ze zahraničí.

V rámci aktivní politiky zaměstnanosti (APZ) bylo od počátku roku prostřednictvím příspěvků APZ podpořeno 62 osob, do rekvalifikačních kurzů bylo zařazeno 200 osob. V tomto měsíci nebyl podpořen prostřednictvím SÚPM – SVČ žádný uchazeč.

Informace o vývoji nezaměstnanosti v ČR v elektronické formě jsou zveřejněny na internetové adrese <https://www.uradprace.cz/web/cz/statistiky-ick>.



1. Základní charakteristika vývoje nezaměstnanosti a volných pracovních míst v Jihočeském kraji

Tabulka č. 1 - Vývoj nezaměstnanosti

ukazatel (celkový počet)		stav k		
		31.3.2019	28.2.2020	31.3.2020
evidovaní uchazeči o zaměstnání		10 863	11 759	10 958
- z toho	Ženy	5 608	5 392	5 395
	absolventi a mladiství	471	502	470
	uchazeči se zdravotním postižením	2 018	1 861	1 826
uchazeči s nárokem na Pvn		5 069	6 131	5 148
podíl nezaměstnaných osob v %		2,3	2,6	2,4
volná pracovní místa		18 466	19 702	18 335
počet uchazečů na 1 volné pracovní místo		0,6	0,6	0,6

Tabulka č. 2 - Tok nezaměstnanosti

Ukazatel	Počet uchazečů ve sledovaném měsíci		
	březen 2019	únor 2020	březen 2020
nově evidovaní uchazeči o zaměstnání	1 881	1 898	1 970
uchazeči s ukončenou evidencí a vyřazení	3 543	2 182	2 771
- z toho umístění celkem	2 663	1 596	2 220
- z toho umístění úřadem práce	859	673	852

Tabulka č. 3. – Nezaměstnanost v okresech k 31.3.2020

Okres	Počet nezaměstnaných		Volná pracovní místa	Počet uchazečů na 1 VPM	Podíl nezaměstnaných osob [%]
	Celkem	z toho ženy			
České Budějovice	2 526	1 236	4 678	0,5	1,8
Český Krumlov	1 776	855	3 623	0,5	4,2
Jindřichův Hradec	1 148	598	1 483	0,8	1,8
Písek	1 123	613	1 935	0,6	2,3
Prachatice	914	394	1 980	0,5	2,4
Strakonice	1 486	734	1 267	1,2	2,8
Tábor	1 958	965	3 369	0,6	2,8
Jihočeský kraj	10 958	5 395	18 335	0,6	2,4
Česká republika	225 678	112 420	342 287	0,7	3,0



2. Vybrané nástroje aktivní politiky zaměstnanosti v Jihočeském kraji

Tabulka č. 4 – Osoby podpořené v rámci APZ a rekvalifikace uchazečů a zájemců o zaměstnání

ukazatel (celkový počet)	Stav k		Celkem od počátku roku do	
	31.3.2019	31.3.2020	31.3.2019	31.3.2020
osoby podpořené v rámci APZ				
veřejně prospěšné práce (VPP)	170	19	85	5
veřejně prospěšné práce (VPP) - ESF ¹⁾	2	46	2	23
společensky účelná prac. místa (SÚPM)	51	0	18	0
společensky účelná prac. místa (SÚPM)-ESF ¹⁾	69	58	31	21
SÚPM - samostatně výděleč. činnost (SVČ)	107	45	7	2
SÚPM - samostatně výděleč. činnost (SVČ)-ESF ¹⁾	0	2	0	0
zřízení pracovního místa pro OZP (bez SVČ)	9	3	0	1
zřízení pracovního místa pro OZP - SVČ	4	2	0	0
ostatní nástroje APZ	20	11	11	10
rekvalifikace uchazečů a zájemců o zaměstnání				
uchazeči a zájemci zařazení do rekvalifikací	0	0	0	0
uchazeči a zájemci zařazení do rekvalifikací - ESF ¹⁾	3	0	158	163
uchazeči a zájemci, kteří zahájili zvolenou rekvalifikaci	0	0	0	0
uchazeči a zájemci, kteří zahájili zvolenou rekvalifikaci - ESF ¹⁾	9	7	34	37
Osoby podpořené v rámci APZ celkem	444	193	346	262

1) financováno převážně z Evropského sociálního fondu

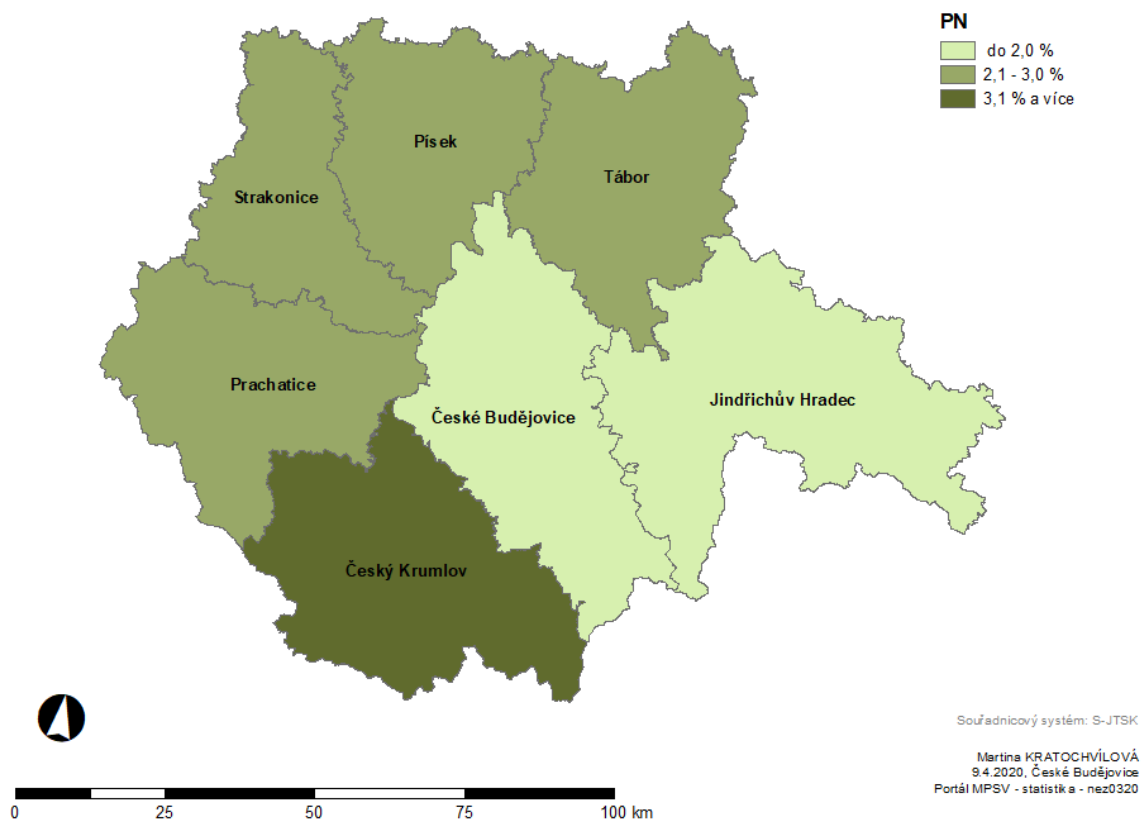
Podrobnější statistické údaje o nástrojích APZ naleznete na stránkách Integrovaného portálu MPSV, v měsíčních statistikách nezaměstnanosti

<https://www.mpsv.cz/web/cz/mesicni>



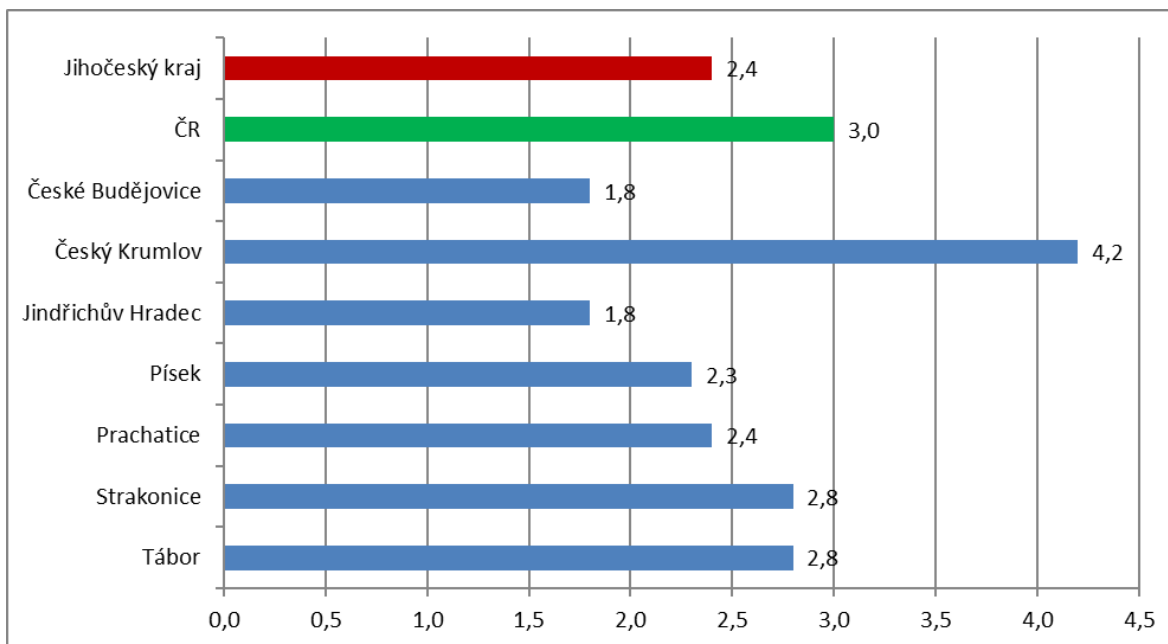
3. MAPKA

PODÍL NEZAMĚŠTNANÝCH UCHAZEČŮ v okresech Jihočeského kraje k 31.3.2020

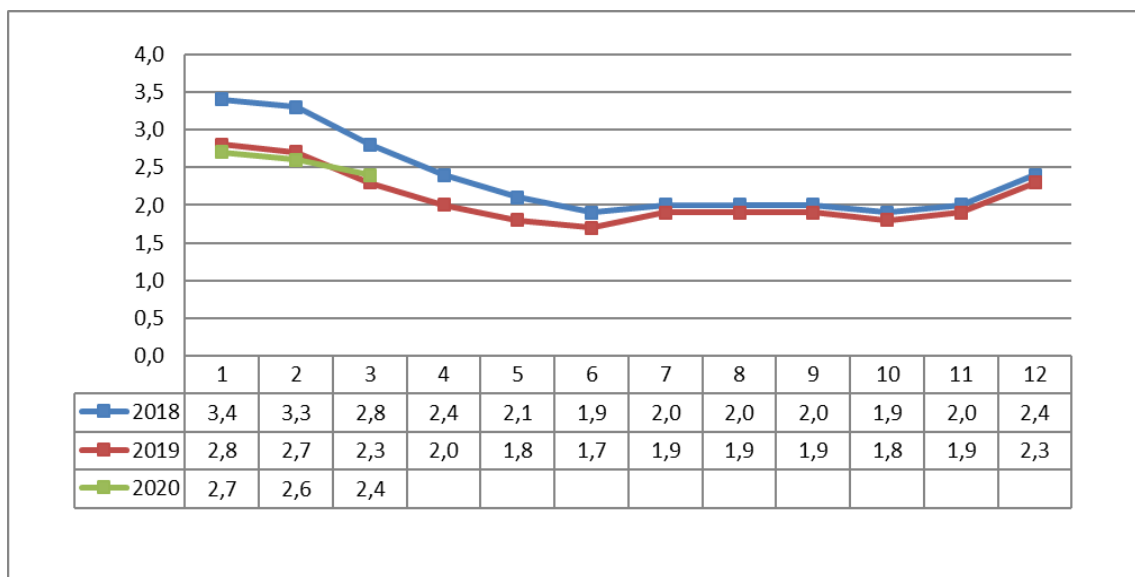


GRAFY

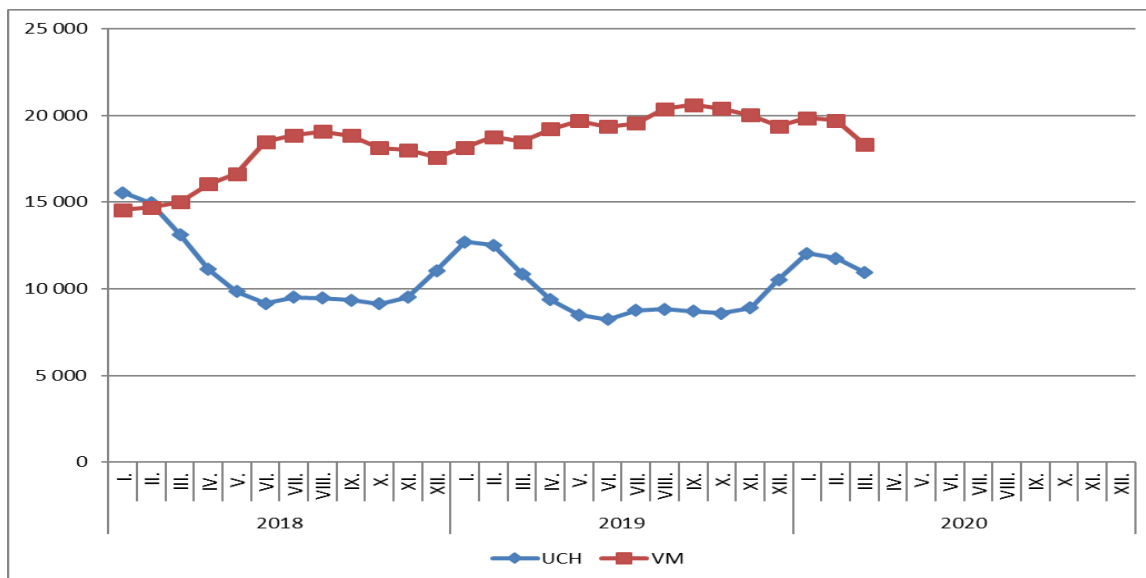
1. Podíl nezaměstnaných osob v okresech Jihočeského kraje a v ČR k 31. 3. 2020



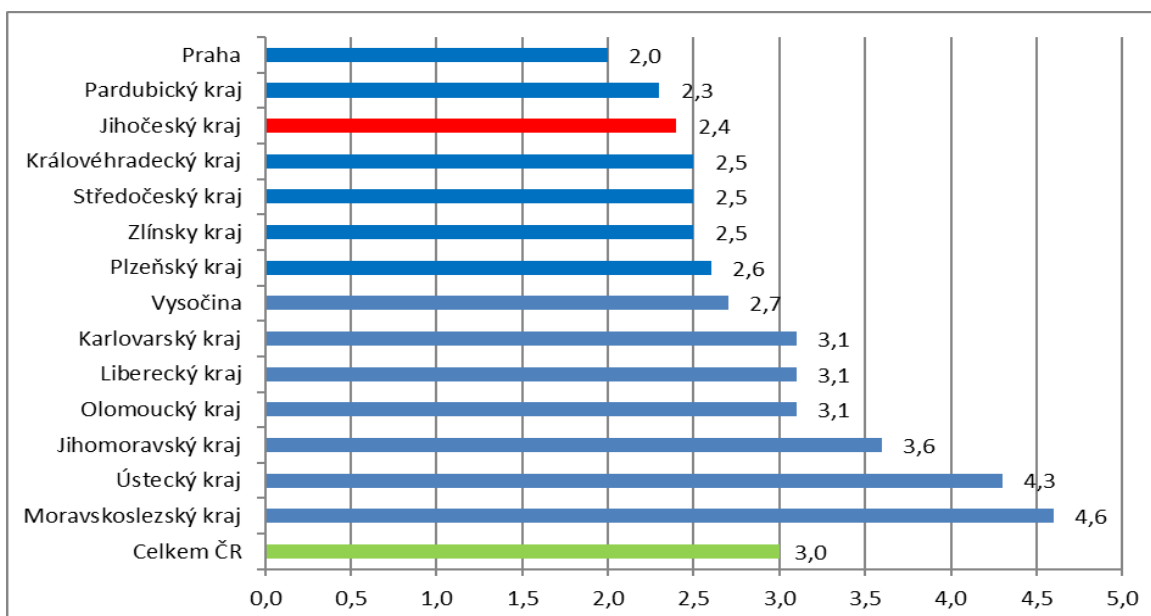
2. Vývoj podílu nezaměstnaných v Jihočeském kraji v letech 2018 – 2020 v %



3. Vývoj počtu uchazečů a volných míst v Jihočeském kraji v letech 2018 – 2020



4. Podíl nezaměstnaných osob v jednotlivých krajích ČR k 31. 3. 2020 v %





4. Setřídění okresů k 31.3.2020

SETŘÍDĚNÍ OKRESŮ k 31. březnu 2020						
	PNO v %		meziměs přírůst/ úbytek nezam. v %		počet uchazečů na 1 VPM	
1	Karviná	7,0	Cheb	8,2	Karviná	6,9
2	Bruntál	5,7	Praha-východ	8,1	Jeseník	3,9
3	Jeseník	5,5	Praha-západ	5,1	Sokolov	3,7
4	Ostrava-město	5,3	Pižet-město	4,9	Bruntál	3,2
5	Znojmo	5,3	Karlovy Vary	4,8	Děčín	3,1
6	Chomutov	5,2	Zlín	4,1	Ústí nad Labem	2,7
7	Most	4,9	Benešov	3,9	Hodonín	2,6
8	Louny	4,8	Jablonec nad Nisou	3,0	Blansko	2,5
9	Hodonín	4,7	Domažlice	2,9	Znojmo	2,5
10	Děčín	4,6	Nový Jičín	2,8	Frýdek-Místek	2,3
11	Ústí nad Labem	4,2	Praha	2,0	Most	2,2
12	Český Krumlov	4,2	Český Krumlov	1,8	Břeclav	2,0
13	Sokolov	4,1	Jičín	1,7	Litoměřice	1,9
14	Brno-město	3,9	Tachov	1,7	Ostrava-město	1,9
15	Příbram	3,6	Rakovník	1,5	Šumperk	1,9
16	Břeclav	3,6	Brno-venkov	1,4	Žďár nad Sázavou	1,7
17	Třebíč	3,6	Brno-město	1,3	Přerov	1,7
18	Semily	3,5	Vyškov	1,3	Opava	1,7
19	Šumperk	3,5	Mělník	1,2	Třebíč	1,7
20	Kolín	3,5	Karviná	1,0	Kroměříž	1,6
21	Přerov	3,5	Semily	0,8	Jablonec nad Nisou	1,6
22	Kladno	3,4	Prostějov	0,7	Nový Jičín	1,5
23	Náchod	3,4	Beroun	0,6	Trutnov	1,5
24	Nymburk	3,3	Vsetín	0,5	Louny	1,3
25	Liberec	3,3	Ústí nad Labem	0,5	Havlíčkův Brod	1,2
26	Kutná Hora	3,2	Sokolov	0,4	Olomouc	1,2
27	Litoměřice	3,2	Rychnov nad Kněžnou	0,2	Strakonice	1,2
28	Mělník	3,1	Ostrava-město	0,2	Náchod	1,2
29	Jablonec nad Nisou	3,1	Litoměřice	0,1	Teplice	1,1
30	Teplice	3,1	Liberec	0,0	Kladno	1,0
31	Vsetín	3,1	Uherské Hradiště	0,0	Rakovník	1,0
32	Nový Jičín	3,1	Teplice	-0,1	Kolín	0,9
33	Tachov	3,0	Trutnov	-0,2	Česká Lípa	0,9
34	Frýdek-Místek	3,0	Rokycany	-0,2	Brno-město	0,9
35	Karlovy Vary	3,0	Frýdek-Místek	-0,2	Chomutov	0,9
36	Tábor	2,8	Břeclav	-0,3	Semily	0,9
37	Strakonice	2,8	Kladno	-0,5	Karlovy Vary	0,8
38	Žďár nad Sázavou	2,8	Most	-0,7	Uherské Hradiště	0,8
39	Svitavy	2,8	Blansko	-0,7	Kutná Hora	0,8
40	Jihlava	2,7	Děčín	-0,8	Vsetín	0,8
41	Rokycany	2,7	Kutná Hora	-1,0	Vyškov	0,8
42	Olomouc	2,7	Náchod	-1,0	Liberec	0,8
43	Pižet-město	2,7	Kroměříž	-1,0	Jindřichův Hradec	0,8
44	Rakovník	2,7	Kolín	-1,0	Chrudim	0,8
45	Kroměříž	2,7	Pelhřimov	-1,2	Svitavy	0,7
46	Klatovy	2,6	Chomutov	-1,2	Příbram	0,7
47	Blansko	2,6	Nymburk	-1,2	Jihlava	0,7
48	Beroun	2,6	Klatovy	-1,4	Prostějov	0,7
49	Trutnov	2,6	Havlíčkův Brod	-1,4	Cheb	0,6
50	Opava	2,6	Ústí nad Orlicí	-1,5	Zlín	0,6
51	Chrudim	2,6	Česká Lípa	-1,5	Tábor	0,6
52	Brno-venkov	2,6	Šumperk	-1,6	Písek	0,6
53	Česká Lípa	2,5	Pižet-sever	-1,8	Brno-venkov	0,6
54	Pižet-sever	2,5	Louny	-2,2	Klatovy	0,6
55	Hradec Králové	2,5	Třebíč	-2,3	Hradec Králové	0,6
56	Prachatice	2,4	Opava	-2,8	Mělník	0,6
57	Havlíčkův Brod	2,4	Olomouc	-3,0	České Budějovice	0,5
58	Domažlice	2,4	Písek	-3,3	Nymburk	0,5
59	Cheb	2,4	České Budějovice	-3,3	Český Krumlov	0,5
60	Uherské Hradiště	2,3	Hradec Králové	-3,3	Benešov	0,5
61	Písek	2,3	Jeseník	-3,3	Jičín	0,5
62	Vyškov	2,2	Příbram	-3,5	Prachatice	0,5
63	Zlín	2,2	Pardubice	-3,7	Pižet-sever	0,4
64	Prostějov	2,2	Hodonín	-3,8	Beroun	0,4
65	Jičín	2,0	Svitavy	-3,8	Rokycany	0,4
66	Pardubice	2,0	Žďár nad Sázavou	-4,1	Ústí nad Orlicí	0,4
67	Praha	2,0	Pižet-jih	-4,6	Pižet-město	0,4
68	Ústí nad Orlicí	1,9	Přerov	-4,6	Praha-západ	0,3
69	Pižet-jih	1,9	Mladá Boleslav	-4,7	Rychnov nad Kněžnou	0,3
70	České Budějovice	1,8	Bruntál	-4,9	Praha	0,2
71	Jindřichův Hradec	1,8	Jihlava	-5,5	Pelhřimov	0,2
72	Benešov	1,7	Tábor	-6,3	Pižet-jih	0,2
73	Praha-západ	1,6	Chrudim	-6,3	Mladá Boleslav	0,2
74	Mladá Boleslav	1,6	Prachatice	-6,8	Tachov	0,2
75	Rychnov nad Kněžnou	1,6	Znojmo	-9,7	Pardubice	0,2
76	Pelhřimov	1,5	Strakonice	-10,9	Domažlice	0,2
77	Praha-východ	1,2	Jindřichův Hradec	-22,0	Praha-východ	0,1
	Celkem ČR	3,0	Celkem ČR	-0,7	Celkem ČR	0,7