



# Úřad práce ČR

Krajská pobočka Úřadu práce ČR v Č. Budějovicích

## Měsíční statistická zpráva

**Květen 2020**

Zprávu předkládá:

**Bc. Dagmar Suchanová**  
vedoucí oddělení metodiky

<https://www.uradprace.cz/web/cz/statistiky-jck>

**České Budějovice 2020**



## Informace o nezaměstnanosti v Jihočeském kraji k 31.5.2020

*V tomto měsíci se celkový počet uchazečů o zaměstnání zvýšil na 12 966, počet hlášených volných pracovních míst se zvýšil na 18 015 a podíl nezaměstnaných osob zůstal na stejné úrovni 2,9 %.*

K 31.5.2020 evidoval Úřad práce ČR (ÚP ČR), Krajská pobočka v Českých Budějovicích celkem 12 966 uchazečů o zaměstnání. Jejich počet byl o 79 vyšší než na konci předchozího měsíce, ve srovnání se stejným obdobím minulého roku byl vyšší o 4 461 osob. Z tohoto počtu bylo 11 947 dosažitelných uchazečů o zaměstnání ve věku 15 – 64 let. Bylo to o 88 více než na konci předchozího měsíce. Ve srovnání se stejným obdobím minulého roku byl jejich počet vyšší o 4 647 osob.

V průběhu měsíce bylo nově zaevidováno 1 943 osob. Ve srovnání s minulým měsícem to bylo o 1 802 osob méně a v porovnání se stejným obdobím předchozího roku o 1 48 osob více.

Z evidence během měsíce odešlo celkem 1 864 uchazečů (ukončená evidence, vyřazení uchazeči). Bylo to o 48 osob více než v předchozím měsíci a o 790 osob méně než ve stejném měsíci minulého roku. Do zaměstnání z nich ve sledovaném měsíci nastoupilo 1 678, tj. o 178 více než v předchozím měsíci a o 132 méně než ve stejném měsíci minulého roku, 523 uchazečů o zaměstnání bylo umístěno prostřednictvím úřadu práce, tj. o 43 méně než v předchozím měsíci a o 336 méně než ve stejném období minulého roku, 186 uchazečů bylo vyřazeno bez umístění.

Nárůst počtu nezaměstnaných byl zaznamenán v okrese České Budějovice (o 2,8 %), Jindřichův Hradec (o 0,9 %) a Písek (o 0,3 %). V ostatních okresech došlo ke snížení počtu nezaměstnaných, nejvíce v okrese Český Krumlov (o 0,8 %).

Ke konci měsíce bylo evidováno na ÚP ČR, Krajské pobočce v Českých Budějovicích 6 594 žen. Jejich podíl na celkovém počtu uchazečů činil 50,9 %. V evidenci bylo 1 903 osob se zdravotním postižením, což představovalo 14,7 % z celkového počtu nezaměstnaných. Ke konci tohoto měsíce bylo evidováno 563 absolventů škol všech stupňů vzdělání a mladistvých, jejich počet se zvýšil ve srovnání s předchozím měsícem o 10 osob



a ve srovnání se stejným měsícem minulého roku byl vyšší o 177 osob. Na celkové nezaměstnanosti se podíleli 4,3 %.

Podporu v nezaměstnanosti pobíralo 5 717 uchazečů o zaměstnání, tj. 44,1 % všech uchazečů vedených v evidenci.

Podíl nezaměstnaných osob, tj. počet dosažitelných uchazečů o zaměstnání ve věku 15 - 64 let k obyvatelstvu stejného věku, zůstal na stejné úrovni 2,9 %.

Většina okresů vykázala nižší podíl nezaměstnaných než je hodnota podílu nezaměstnaných v ČR. Podíl nezaměstnaných převyšující podíl nezaměstnaných v ČR byl zaznamenán v okrese Český Krumlov (5,0 %). Nejnižší podíl nezaměstnaných byl zaznamenán v okrese Jindřichův Hradec a České Budějovice (shodně 2,4 %).

Podíl nezaměstnaných žen se zvýšil na 3,0 %, podíl nezaměstnaných mužů snížil na 2,8 %.

Kraj evidoval k 31.5.2020 celkem 18 015 volných pracovních míst. Jejich počet byl o 170 vyšší než v předchozím měsíci a o 1 663 nižší než ve stejném měsíci minulého roku. Na jedno volné pracovní místo připadalo v průměru 0,7 uchazeče, z toho nejvíce v okresech Strakonice (1,2) a Jindřichův Hradec (1,0). Z celkového počtu nahlášených volných míst bylo 797 vhodných pro osoby se zdravotním postižením (OZP), na jedno volné pracovní místo připadalo 2,4 OZP. Volných pracovních míst pro absolventy a mladistvé bylo registrováno 3 896, na jedno volné místo připadalo 0,1 uchazečů této kategorie. Z celkového počtu volných pracovních míst bylo 4 467 bez příznaku pro cizince. Na dalších 13 548 pozic pak mohli zaměstnavatelé přijímat také pracovníky ze zahraničí.

V rámci aktivní politiky zaměstnanosti (APZ) bylo od počátku roku prostřednictvím příspěvků APZ podpořeno 384 osob, do rekvalifikačních kurzů bylo zařazeno 221 osob.

Informace o vývoji nezaměstnanosti v ČR v elektronické formě jsou zveřejněny na internetové adrese <https://www.uradprace.cz/web/cz/statistiky-jck>.



## 1. Základní charakteristika vývoje nezaměstnanosti a volných pracovních míst v Jihočeském kraji

Tabulka č. 1 - Vývoj nezaměstnanosti

ukazatel (celkový počet)		stav k		
		31.5.2019	30.4.2020	31.5.2020
evidovaní uchazeči o zaměstnání		8 505	12 887	<b>12 966</b>
- z toho	Ženy	4 736	6 389	<b>6 594</b>
	absolventi a mladiství	386	553	<b>563</b>
	uchazeči se zdravotním postižením	1 790	1 908	<b>1 903</b>
uchazeči s nárokem na Pvn		3 624	5 771	<b>5 717</b>
podíl nezaměstnaných osob v %		1,8	2,9	<b>2,9</b>
volná pracovní místa		19 678	17 845	<b>18 015</b>
počet uchazečů na 1 volné pracovní místo		0,4	0,7	<b>0,7</b>

Tabulka č. 2 - Tok nezaměstnanosti

Ukazatel	Počet uchazečů ve sledovaném měsíci		
	květen 2019	duben 2020	květen 2020
nově evidovaní uchazeči o zaměstnání	1 795	3 745	<b>1 943</b>
uchazeči s ukončenou evidencí a vyřazení	2 654	1 816	<b>1 864</b>
- z toho umístění celkem	1 810	1 500	<b>1 678</b>
- z toho umístění úřadem práce	859	566	<b>523</b>

Tabulka č. 3. – Nezaměstnanost v okresech k 31.5.2020

Okres	Počet nezaměstnaných		Volná pracovní místa	Počet uchazečů na 1 VPM	Podíl nezaměstnaných osob [%]
	Celkem	z toho ženy			
České Budějovice	3 269	1 624	4 696	0,7	2,4
Český Krumlov	2 100	1 073	3 638	0,6	5,0
Jindřichův Hradec	1 455	797	1 394	1,0	2,4
Písek	1 336	705	1 720	0,8	2,7
Prachatice	955	428	2 056	0,5	2,5
Strakonice	1 597	828	1 324	1,2	3,1
Tábor	2 254	1 139	3 187	0,7	3,3
Jihočeský kraj	12 966	6 594	18 015	0,7	2,9
Česká republika	266 144	134 141	331 050	0,8	3,6



## 2. Vybrané nástroje aktivní politiky zaměstnanosti v Jihočeském kraji

Tabulka č. 4 – Osoby podpořené v rámci APZ a rekvalifikace uchazečů a zájemců o zaměstnání

ukazatel (celkový počet)	Stav k		Celkem od počátku roku do	
	31.5.2019	31.5.2020	31.5.2019	31.5.2020
<b>osoby podpořené v rámci APZ</b>				
veřejně prospěšné práce (VPP)	320	80	372	74
veřejně prospěšné práce (VPP) - ESF <sup>1)</sup>	31	273	31	261
společensky účelná prac. místa (SÚPM)	26	1	18	1
společensky účelná prac. místa (SÚPM)-ESF <sup>1)</sup>	80	50	53	32
SÚPM - samostatně výděleč. činnost (SVČ)	93	36	7	3
SÚPM - samostatně výděleč. činnost (SVČ)-ESF <sup>1)</sup>	0	3	0	1
zřízení pracovního místa pro OZP (bez SVČ)	6	3	0	1
zřízení pracovního místa pro OZP - SVČ	4	2	0	0
ostatní nástroje APZ	13	9	11	11
<b>rekvalifikace uchazečů a zájemců o zaměstnání</b>				
uchazeči a zájemci zařazení do rekvalifikací	1	0	1	1
uchazeči a zájemci zařazení do rekvalifikací - ESF <sup>1)</sup>	10	12	186	176
uchazeči a zájemci, kteří zahájili zvolenou rekvalifikaci	0	0	0	0
uchazeči a zájemci, kteří zahájili zvolenou rekvalifikaci - ESF <sup>1)</sup>	4	2	66	44
<b>Osoby podpořené v rámci APZ celkem</b>	<b>588</b>	<b>471</b>	<b>745</b>	<b>605</b>

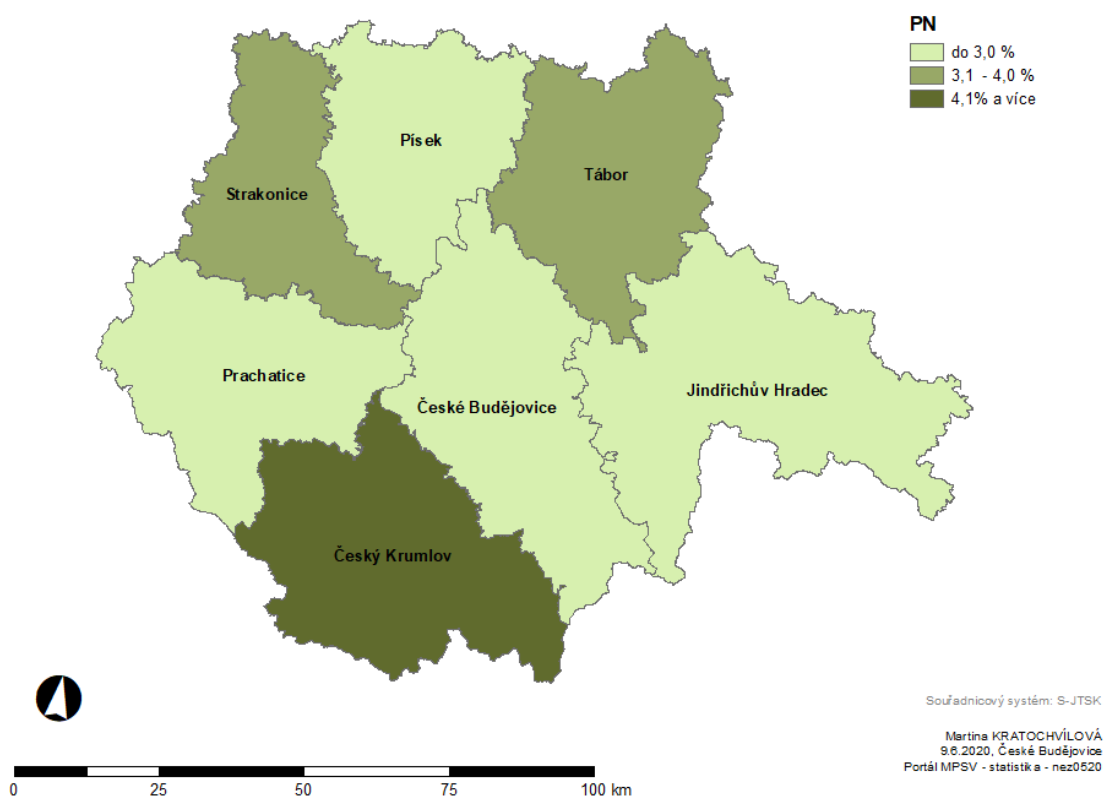
1) financováno převážně z Evropského sociálního fondu

Podrobnější statistické údaje o nástrojích APZ naleznete na stránkách Integrovaného portálu MPSV, v měsíčních statistikách nezaměstnanosti

<https://www.mpsv.cz/web/cz/mesicni>

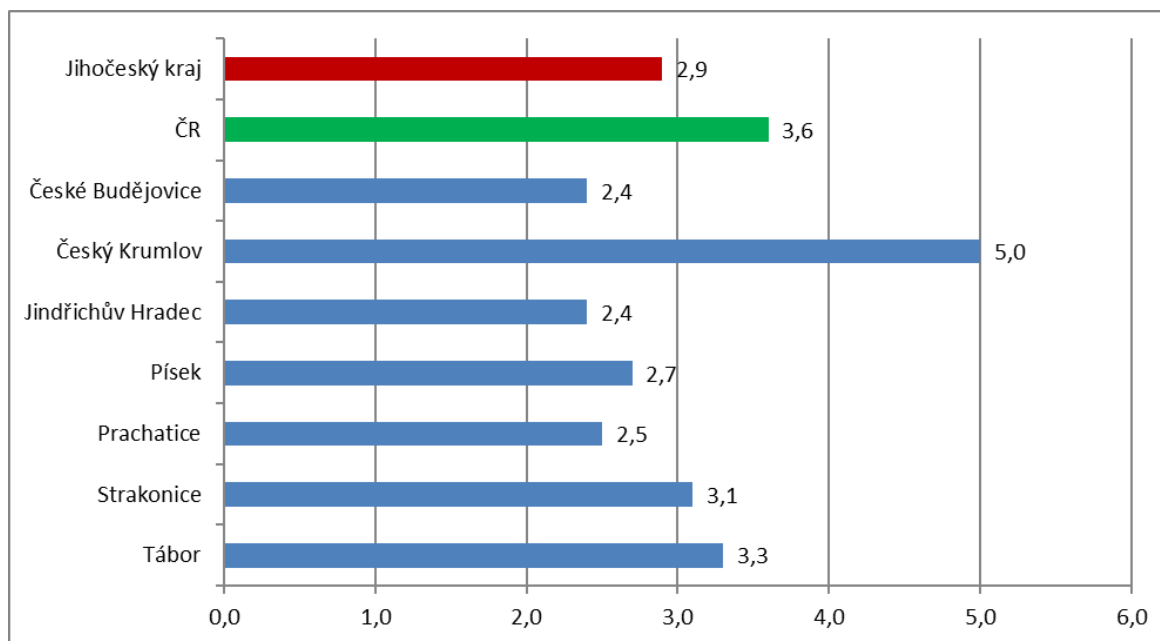
### 3. MAPKA

## PODÍL NEZAMĚSTNANÝCH UCHAZEČŮ v okresech Jihočeského kraje k 31.5.2020

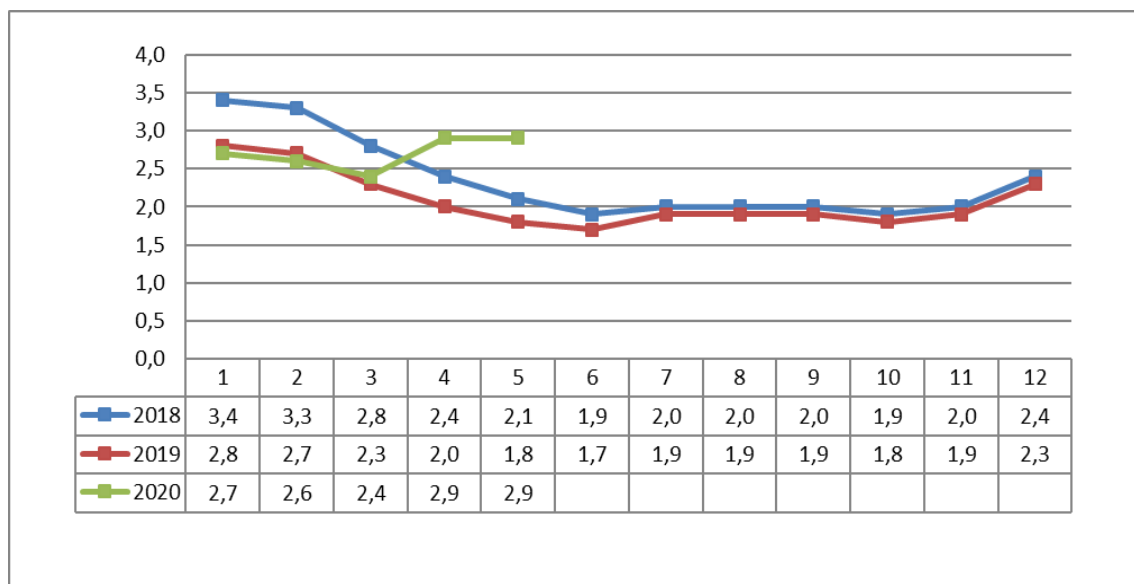


## 4. GRAFY

### 1. Podíl nezaměstnaných osob v okresech Jihočeského kraje a v ČR k 31. 5. 2020

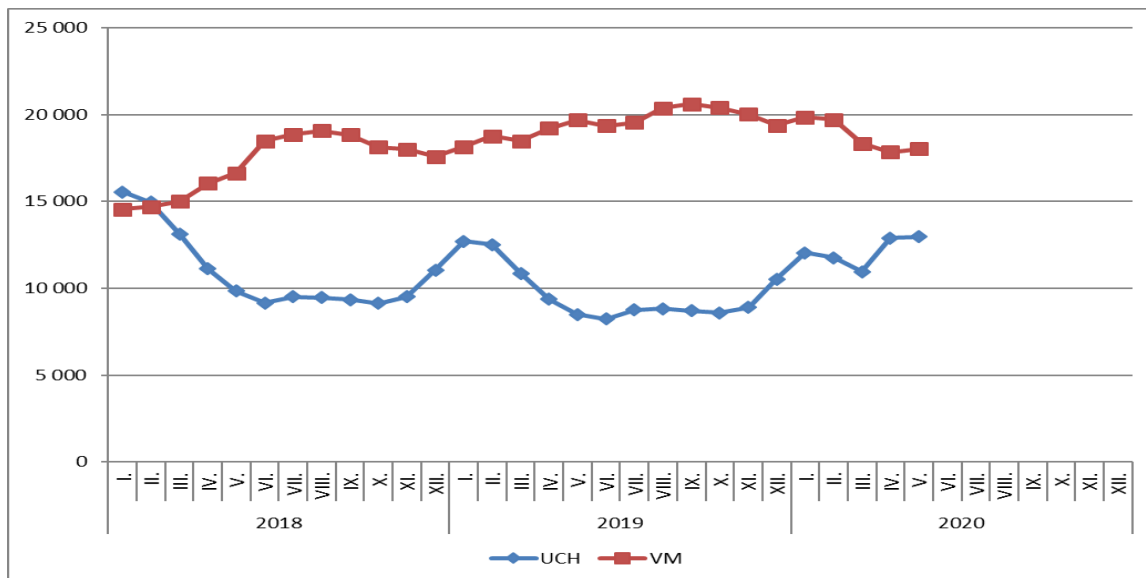


### 2. Vývoj podílu nezaměstnaných v Jihočeském kraji v letech 2018 – 2020 v %

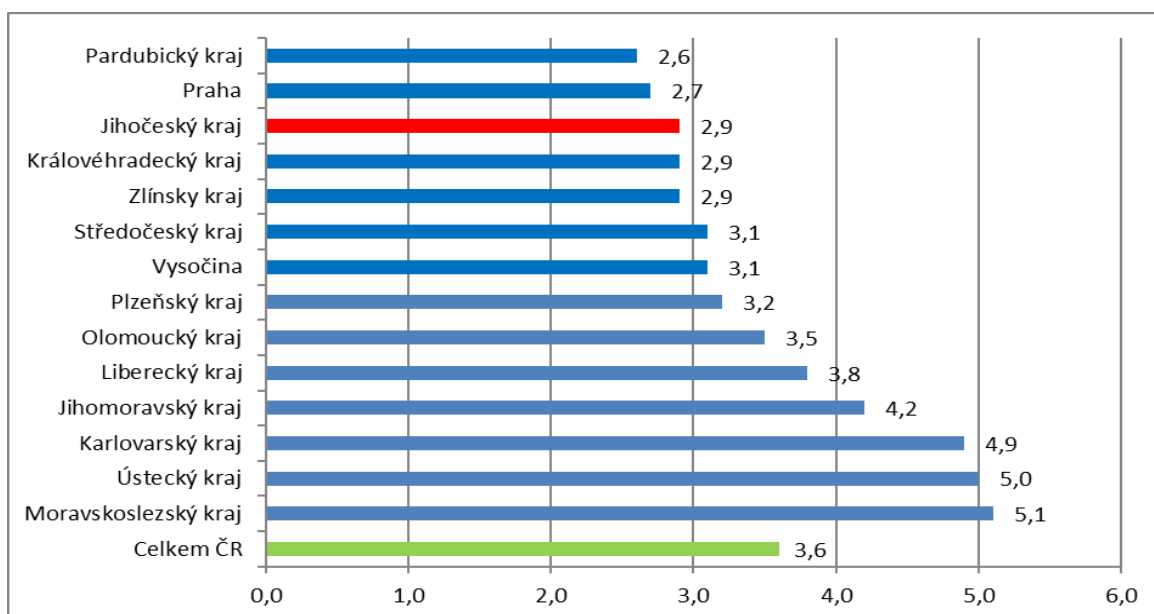




### 3. Vývoj počtu uchazečů a volných míst v Jihočeském kraji v letech 2018 – 2020



### 4. Podíl nezaměstnaných osob v jednotlivých krajích ČR k 31. 5. 2020 v %







## 5. Setřídění okresů k 31.5.2020

SE TR Ě D Ě N Í O K R E S Ů k 31. květnu 2020						
	PNO v %		mezimés. přírůst./ úbytek nezam. v %		počet uchazečů na 1 VPM	
1	Karviná	7,8	Cheb	17,1	Karviná	7,5
2	Chomutov	6,3	Karlovy Vary	14,8	Sokolov	5,1
3	Ostrava-město	6,3	Mladá Boleslav	14,5	Jeseník	3,9
4	Most	6,1	Praha	13,4	Bruntál	3,5
5	Znojmo	6,1	Sokolov	11,9	Děčín	3,5
6	Bruntál	6,0	Pelhřimov	11,0	Ústí nad Labem	3,3
7	Sokolov	5,6	Plzeň-město	10,5	Blansko	3,0
8	Jeseník	5,3	Česká Lipa	10,4	Znojmo	2,7
9	Děčín	5,2	Teplice	9,4	Frydek-Místek	2,6
10	Louny	5,1	Most	8,4	Most	2,6
11	Hodonín	5,0	Praha-východ	8,2	Hodonín	2,5
12	Český Krumlov	5,0	Kladno	8,1	Litoměřice	2,2
13	Ústí nad Labem	5,0	Domažlice	8,0	Ostrava-město	2,2
14	Karlovy Vary	4,8	Liberec	7,7	Břeclav	2,2
15	Brno-město	4,6	Tachov	7,7	Přerov	2,1
16	Cheb	4,4	Chomutov	7,4	Šumperk	2,1
17	Kladno	4,2	Pardubice	7,1	Nový Jičín	2,0
18	Teplice	4,1	Praha-západ	7,1	Kroměříž	2,0
19	Kolín	4,0	Beroun	6,9	Jablonec nad Nisou	2,0
20	Příbram	4,0	Jablonec nad Nisou	6,6	Opava	1,9
21	Jablonec nad Nisou	4,0	Ostrava-město	6,3	Žďár nad Sázavou	1,8
22	Liberec	4,0	Rokycany	6,3	Trutnov	1,7
23	Přerov	4,0	Prostějov	5,8	Třebíč	1,7
24	Břeclav	4,0	Brno-město	4,9	Karlovy Vary	1,6
25	Šumperk	3,9	Plzeň-jih	4,8	Louny	1,6
26	Mělník	3,9	Rychnov nad Kněžnou	4,4	Olomouc	1,5
27	Nymburk	3,8	Blansko	4,4	Havlíčkův Brod	1,5
28	Třebíč	3,8	Hradec Králové	4,2	Teplice	1,4
29	Tachov	3,8	Plzeň-sever	4,0	Prostějov	1,3
30	Náchod	3,8	Mělník	3,9	Náchod	1,3
31	Nový Jičín	3,7	Děčín	3,9	Česká Lipa	1,3
32	Semily	3,7	Ústí nad Orlicí	3,8	Vsetín	1,2
33	Plzeň-město	3,6	Louny	3,8	Strakonice	1,2
34	Vsetín	3,5	Trutnov	3,4	Kladno	1,2
35	Litoměřice	3,4	Benešov	3,4	Rakovník	1,2
36	Česká Lipa	3,4	Nový Jičín	3,4	Cheb	1,1
37	Frydek-Místek	3,4	Havlíčkův Brod	3,2	Chomutov	1,1
38	Kutná Hora	3,3	Karviná	3,2	Jindřichův Hradec	1,0
39	Tábor	3,3	Jičín	3,1	Uherské Hradiště	1,0
40	Rokycany	3,3	Frydek-Místek	2,8	Liberec	1,0
41	Beroun	3,3	České Budějovice	2,8	Brno-město	1,0
42	Domažlice	3,2	Ústí nad Labem	2,8	Jihlava	0,9
43	Blansko	3,2	Kolín	2,7	Vyškov	0,9
44	Kroměříž	3,2	Olomouc	2,5	Semily	0,8
45	Trutnov	3,2	Přerov	2,5	Svitavy	0,8
46	Rakovník	3,1	Brno-venkov	2,4	Písek	0,8
47	Olomouc	3,1	Rakovník	2,4	Příbram	0,8
48	Jihlava	3,1	Žďár nad Sázavou	2,1	Kutná Hora	0,8
49	Strakonice	3,1	Nymburk	1,9	Chrudim	0,8
50	Žďár nad Sázavou	3,1	Vyškov	1,9	Kolín	0,8
51	Plzeň-sever	3,0	Zlín	1,9	Brno-venkov	0,7
52	Brno-venkov	3,0	Uherské Hradiště	1,7	Tábor	0,7
53	Opava	2,9	Jihlava	1,5	České Budějovice	0,7
54	Klatovy	2,9	Bruntál	1,5	Jičín	0,7
55	Hradec Králové	2,9	Náchod	1,0	Zlín	0,7
56	Havlíčkův Brod	2,9	Jindřichův Hradec	0,9	Hradec Králové	0,6
57	Prostějov	2,9	Kroměříž	0,9	Benešov	0,6
58	Praha	2,7	Opava	0,8	Praha-západ	0,6
59	Písek	2,7	Šumperk	0,7	Mělník	0,6
60	Svitavy	2,7	Vsetín	0,4	Klatovy	0,6
61	Chrudim	2,7	Příbram	0,4	Český Krumlov	0,6
62	Vyškov	2,7	Znojmo	0,3	Plzeň-sever	0,6
63	Uherské Hradiště	2,7	Písek	0,3	Rokycany	0,5
64	Zlín	2,6	Litoměřice	0,0	Nymburk	0,5
65	Pardubice	2,6	Prachatice	-0,2	Plzeň-město	0,5
66	Jičín	2,6	Tábor	-0,2	Beroun	0,5
67	Prachatice	2,5	Strakonice	-0,2	Ústí nad Orlicí	0,5
68	České Budějovice	2,4	Semily	-0,3	Rychnov nad Kněžnou	0,5
69	Ústí nad Orlicí	2,4	Kutná Hora	-0,6	Prachatice	0,5
70	Jindřichův Hradec	2,4	Český Krumlov	-0,8	Pelhřimov	0,4
71	Benešov	2,3	Hodonín	-1,2	Praha	0,3
72	Plzeň-jih	2,3	Klatovy	-1,6	Tachov	0,3
73	Pelhřimov	2,3	Břeclav	-1,8	Plzeň-jih	0,3
74	Praha-západ	2,2	Chrudim	-1,9	Domažlice	0,3
75	Mladá Boleslav	2,1	Třebíč	-2,3	Mladá Boleslav	0,2
76	Praha-východ	1,9	Svitavy	-2,9	Pardubice	0,2
77	Rychnov nad Kněžnou	1,8	Jeseník	-6,1	Praha-východ	0,1
	Celkem ČR	3,6	Celkem ČR	4,8	Celkem ČR	0,8