



Úřad práce ČR

Krajská pobočka Úřadu práce ČR v Č. Budějovicích

Měsíční statistická zpráva

Září 2020

Zprávu předkládá:

Bc. Dagmar Suchanová
vedoucí oddělení metodiky

<https://www.uradprace.cz/web/cz/statistiky-jck>

České Budějovice 2020



Informace o nezaměstnanosti v Jihočeském kraji k 30.9.2020

V tomto měsíci se celkový počet uchazečů o zaměstnání snížil na 12 133, počet hlášených volných pracovních míst se snížil na 17 902 a podíl nezaměstnaných osob se snížil na 2,7 %.

K 30.9.2020 evidoval Úřad práce ČR (ÚP ČR), Krajská pobočka v Českých Budějovicích celkem 12 133 uchazečů o zaměstnání. Jejich počet byl o 251 nižší než na konci předchozího měsíce, ve srovnání se stejným obdobím minulého roku byl vyšší o 3 432 osob. Z tohoto počtu bylo 11 016 dosažitelných uchazečů o zaměstnání ve věku 15 – 64 let. Bylo to o 312 méně než na konci předchozího měsíce. Ve srovnání se stejným obdobím minulého roku byl jejich počet vyšší o 3 345 osob.

V průběhu měsíce bylo nově zaevidováno 2 656 osob. Ve srovnání s minulým měsícem to bylo o 960 osob více a v porovnání se stejným obdobím předchozího roku o 99 osob více. Z evidence během měsíce odešlo celkem 2 907 uchazečů (ukončená evidence, vyřazení uchazeči). Bylo to o 877 osob více než v předchozím měsíci a o 220 osob více než ve stejném měsíci minulého roku. Do zaměstnání z nich ve sledovaném měsíci nastoupilo 2 122, tj. o 687 více než v předchozím měsíci a o 192 osob více než ve stejném měsíci minulého roku, 857 uchazečů o zaměstnání bylo umístěno prostřednictvím úřadu práce, tj. o 302 více než v předchozím měsíci a o 10 méně než ve stejném období minulého roku, 785 uchazečů bylo vyřazeno bez umístění.

Ke zvýšení počtu nezaměstnaných došlo pouze v okrese České Budějovice a Strakonice, v ostatních okresech došlo k poklesu, nevíce v okrese Písek a Český Krumlov.

Ke konci měsíce bylo evidováno na ÚP ČR, Krajské pobočce v Českých Budějovicích 6 414 žen. Jejich podíl na celkovém počtu uchazečů činil 52,9 %. V evidenci bylo 1 932 osob se zdravotním postižením, což představovalo 15,9 % z celkového počtu nezaměstnaných. Ke konci tohoto měsíce bylo evidováno 823 absolventů škol všech stupňů vzdělání a mladistvých, jejich počet se zvýšil ve srovnání s předchozím měsícem o 262 osob a ve srovnání se stejným měsícem minulého roku byl vyšší o 205 osob. Na celkové nezaměstnanosti se podíleli 6,8 %.



Podporu v nezaměstnanosti pobíralo 4 296 uchazečů o zaměstnání, tj. 35,4 % všech uchazečů vedených v evidenci.

Podíl nezaměstnaných osob, tj. počet dosažitelných uchazečů o zaměstnání ve věku 15 - 64 let k obyvatelstvu stejného věku se snížil o 0,1 procentního bodu na 2,7 %.

Většina okresů vykázala nižší podíl nezaměstnaných než je hodnota podílu nezaměstnaných v ČR. Podíl nezaměstnaných převyšující podíl nezaměstnaných v ČR byl zaznamenán v okrese Český Krumlov (3,9 %). Nejnižší podíl nezaměstnaných byl zaznamenán v okrese Jindřichův Hradec (1,9 %), Písek a Prachatice (shodně 2,1 %).

Podíl nezaměstnaných žen se snížil na 2,9 %, podíl nezaměstnaných mužů zůstal na stejné úrovni 2,5 %.

Kraj evidoval k 30.9.2020 celkem 17 902 volných pracovních míst. Jejich počet byl o 599 nižší než v předchozím měsíci a o 2 698 nižší než ve stejném měsíci minulého roku. Na jedno volné pracovní místo připadalo v průměru 0,7 uchazeče, z toho nejvíce v okresech Strakonice (1,2) a Jindřichův Hradec (0,9). Z celkového počtu nahlášených volných míst bylo 953 vhodných pro osoby se zdravotním postižením (OZP), na jedno volné pracovní místo připadalo 2,0 OZP. Volných pracovních míst pro absolventy a mladistvé bylo registrováno 3 608, na jedno volné místo připadalo 0,2 uchazečů této kategorie. Z celkového počtu volných pracovních míst bylo 5 207 bez příznaku pro cizince. Na dalších 12 695 pozic pak mohli zaměstnavatelé přijímat také pracovníky ze zahraničí.

V rámci aktivní politiky zaměstnanosti (APZ) bylo od počátku roku prostřednictvím příspěvků APZ podpořeno 616 osob, do rekvalifikačních kurzů bylo zařazeno 366 osob. V tomto měsíci byli podpořeni prostřednictvím SÚPM – SVC uchazeči v oboru činnosti: zlatnictví, klenotnictví a holičství, kadeřnictví.

Informace o vývoji nezaměstnanosti v ČR v elektronické formě jsou zveřejněny na internetové adrese <https://www.uradprace.cz/web/cz/statistiky-jck>.



1. Základní charakteristika vývoje nezaměstnanosti a volných pracovních míst v Jihočeském kraji

Tabulka č. 1 - Vývoj nezaměstnanosti

ukazatel (celkový počet)		stav k		
		30.9.2019	31.8.2020	30.9.2020
evidovaní uchazeči o zaměstnání		8 701	12 384	12 133
- z toho	Ženy	4 865	6 591	6 414
	absolventi a mladiství	618	561	823
	uchazeči se zdravotním postižením	1 604	1 994	1 932
uchazeči s nárokem na Pvn		3 678	4 727	4 296
podíl nezaměstnaných osob v %		1,9	2,8	2,7
volná pracovní místa		20 600	18 501	17 902
počet uchazečů na 1 volné pracovní místo		0,4	0,7	0,7

Tabulka č. 2 - Tok nezaměstnanosti

Ukazatel	Počet uchazečů ve sledovaném měsíci		
	září 2019	srpen 2020	září 2020
nově evidovaní uchazeči o zaměstnání	2 557	1 696	2 656
uchazeči s ukončenou evidencí a vyřazení	2 687	2 030	2 907
- z toho umístění celkem	1 930	1 4335	2 122
- z toho umístění úřadem práce	867	555	857

Tabulka č. 3. – Nezaměstnanost v okresech k 30.9.2020

Okres	Počet nezaměstnaných		Volná pracovní místa	Počet uchazečů na 1 VPM	Podíl nezaměstnaných osob [%]
	Celkem	z toho ženy			
České Budějovice	3 632	1 835	4 396	0,8	2,7
Český Krumlov	1 679	848	3 917	0,4	3,9
Jindřichův Hradec	1 187	678	1 333	0,9	1,9
Písek	1 043	592	1 792	0,6	2,1
Prachatice	850	443	1 743	0,5	2,1
Strakonice	1 535	845	1 297	1,2	2,9
Tábor	2 207	1 173	3 424	0,6	3,2
Jihočeský kraj	12 133	6 414	17 902	0,7	2,7
Česká republika	277 015	140 743	316 658	0,9	3,8



2. Vybrané nástroje aktivní politiky zaměstnanosti v Jihočeském kraji

Tabulka č. 4 – Osoby podpořené v rámci APZ a rekvalifikace uchazečů a zájemců o zaměstnání

ukazatel (celkový počet)	Stav k		Celkem od počátku roku do	
	30.9.2019	30.9.2020	30.9.2019	30.9.2020
osoby podpořené v rámci APZ				
veřejně prospěšné práce (VPP)	461	141	583	151
veřejně prospěšné práce (VPP) - ESF ¹⁾	57	315	59	358
společensky účelná prac. místa (SÚPM)	5	6	18	7
společensky účelná prac. místa (SÚPM)-ESF ¹⁾	69	57	73	64
SÚPM - samostatně výděleč. činnost (SVČ)	68	31	7	10
SÚPM - samostatně výděleč. činnost (SVČ)-ESF ¹⁾	0	4	0	2
zřízení pracovního místa pro OZP (bez SVČ)	3	4	0	3
zřízení pracovního místa pro OZP - SVČ	3	0	0	0
ostatní nástroje APZ	12	15	14	21
rekvalifikace uchazečů a zájemců o zaměstnání				
uchazeči a zájemci zařazení do rekvalifikací	0	1	1	3
uchazeči a zájemci zařazení do rekvalifikací - ESF ¹⁾	0	8	188	263
uchazeči a zájemci, kteří zahájili zvolenou rekvalifikaci	0	0	0	0
uchazeči a zájemci, kteří zahájili zvolenou rekvalifikaci - ESF ¹⁾	6	7	115	10
Osoby podpořené v rámci APZ celkem	684	589	1 058	982

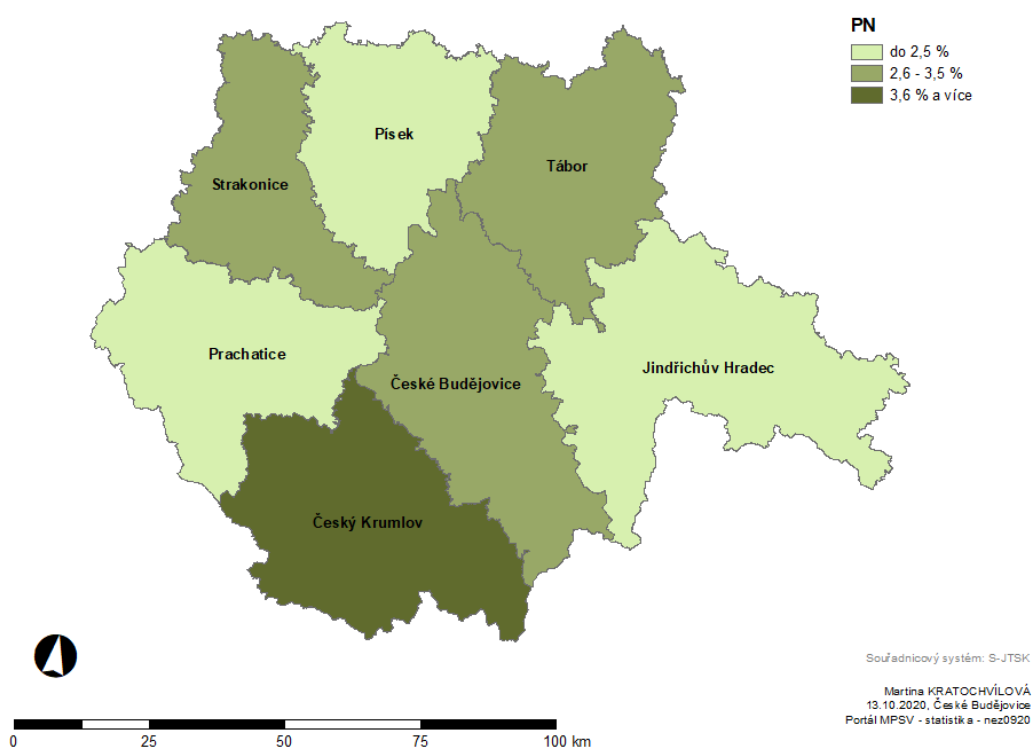
1) financováno převážně z Evropského sociálního fondu

Podrobnější statistické údaje o nástrojích APZ naleznete na stránkách Integrovaného portálu MPSV, v měsíčních statistikách nezaměstnanosti

<https://www.mpsv.cz/web/cz/mesicni>

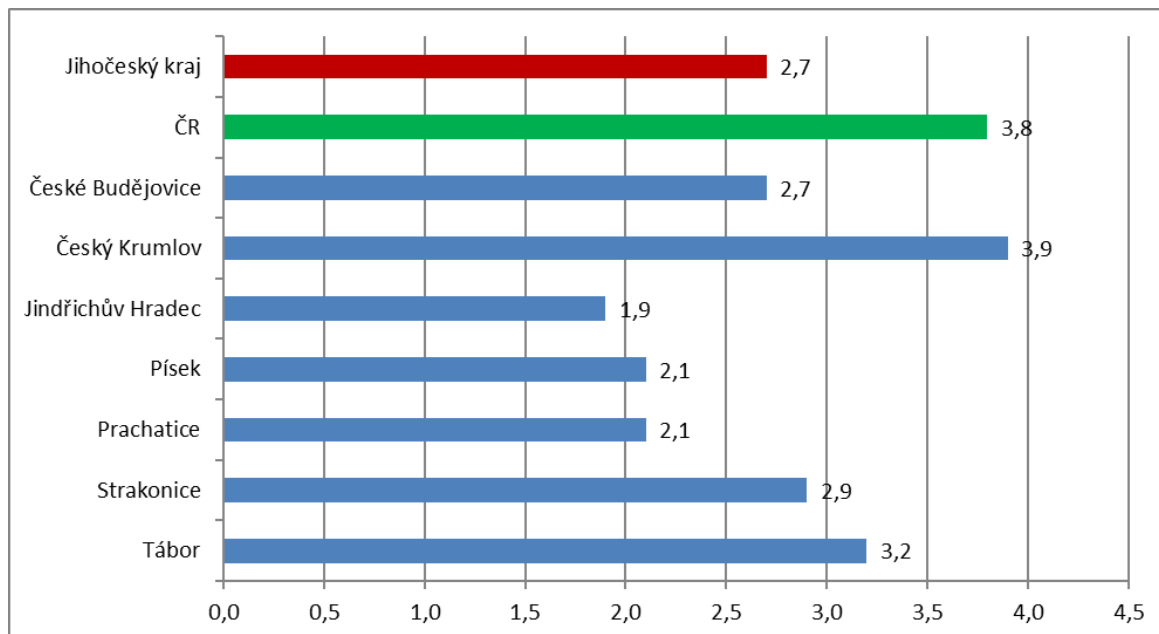
3. MAPKA

PODÍL NEZAMĚSTNANÝCH UCHAZEČŮ v okresech Jihočeského kraje k 30.9.2020

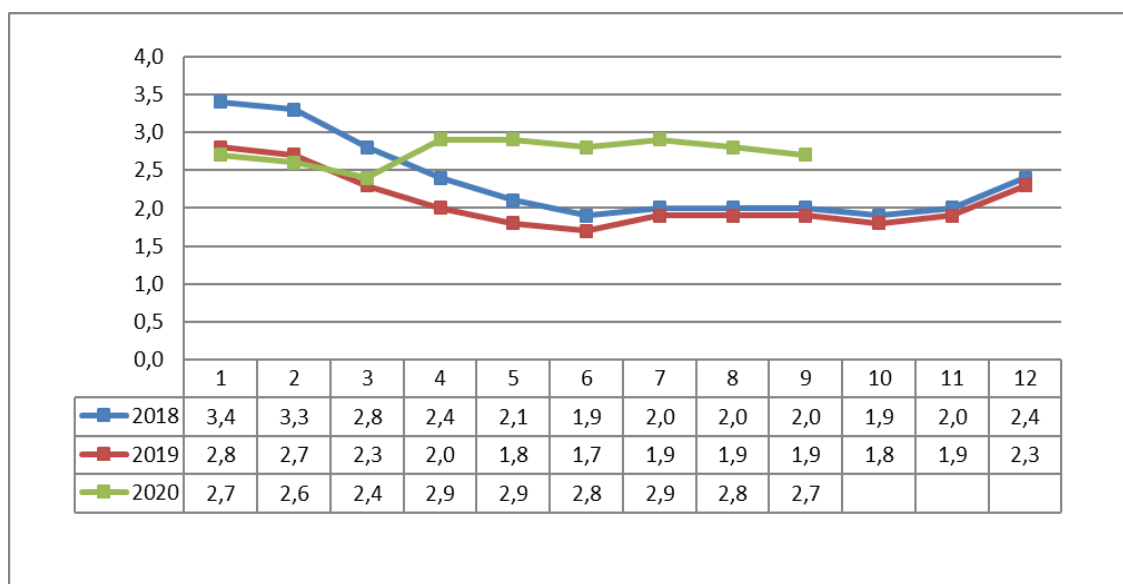




1. Podíl nezaměstnaných osob v okresech Jihočeského kraje a v ČR k 30. 9. 2020

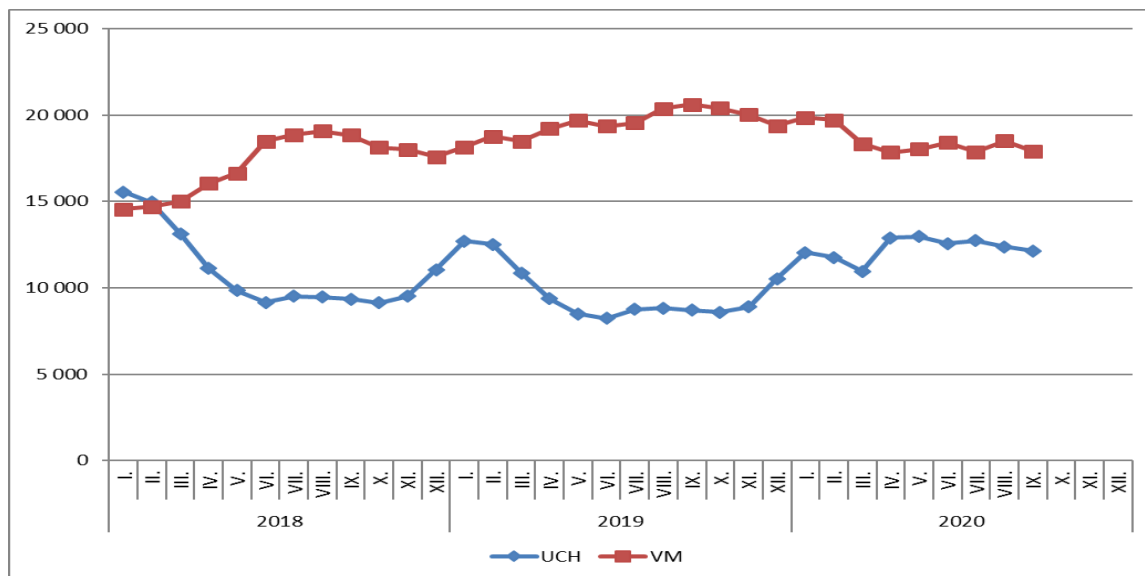


2. Vývoj podílu nezaměstnaných v Jihočeském kraji v letech 2018 – 2020 v %

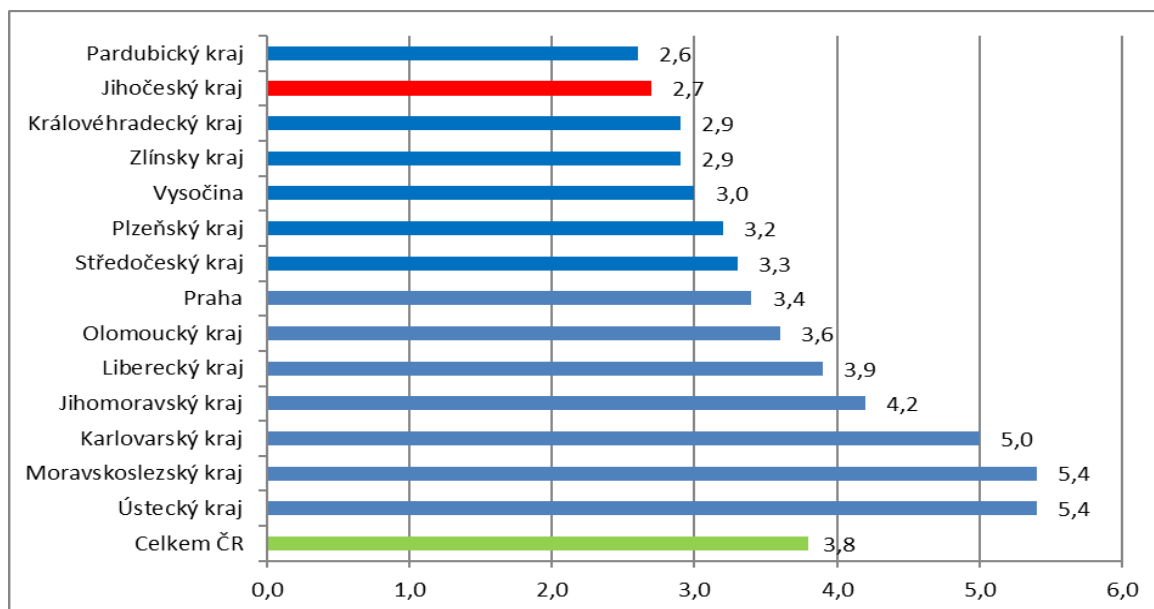




3. Vývoj počtu uchazečů a volných míst v Jihočeském kraji v letech 2018 – 2020



4. Podíl nezaměstnaných osob v jednotlivých krajích ČR k 30. 9. 2020 v %





5. Setřídění okresů k 30.9.2020

SETRŽIDĚNÍ OKRESŮ k 30. září 2020						
	PNO v %		meziměs. přínůst./ úbytek nezam. v %		počet uchazečů na 1 VPM	
1	Karviná	8,1	Mělník	3,2	Karviná	9,1
2	Most	7,0	Teplice	2,9	Sokolov	6,0
3	Ostrava-město	6,7	Praha-západ	2,5	Ústí nad Labem	5,3
4	Chomutov	6,4	Vyškov	2,4	Bruntál	4,4
5	Bruntál	6,0	Příbram	2,2	Děčín	4,0
6	Sokolov	5,7	Semily	1,8	Most	3,6
7	Ústí nad Labem	5,6	Rakovník	1,7	Blansko	3,4
8	Louny	5,5	Praha	1,6	Jeseník	3,1
9	Děčín	5,4	Benešov	1,5	Přerov	3,0
10	Karlovy Vary	5,3	Uherské Hradiště	1,5	Hodonín	2,6
11	Znojmo	5,2	České Budějovice	1,4	Frýdek-Místek	2,5
12	Brno-město	5,1	Ústí nad Labem	1,2	Ostrava-město	2,5
13	Teplice	4,8	Domažlice	1,1	Znojmo	2,3
14	Hodonín	4,8	Zlín	1,1	Šumperk	2,3
15	Kladno	4,7	Rychnov nad Kněžnou	1,0	Louny	2,1
16	Přerov	4,5	Kladno	1,0	Kroměříž	2,1
17	Jeseník	4,4	Opava	0,9	Opava	2,0
18	Liberec	4,2	Brno-venkov	0,7	Trutnov	2,0
19	Příbram	4,2	Nymburk	0,6	Litoměřice	1,9
20	Nymburk	4,2	Trutnov	0,5	Jablonec nad Nisou	1,9
21	Kolín	4,1	Strakonice	0,5	Karlovy Vary	1,8
22	Jablonec nad Nisou	4,1	Rokycany	0,3	Břeclav	1,8
23	Mělník	4,1	Most	0,2	Nový Jičín	1,7
24	Cheb	4,0	Kolín	0,0	Žďár nad Sázavou	1,7
25	Český Krumlov	3,9	Děčín	0,0	Olomouc	1,6
26	Semily	3,9	Kutná Hora	-0,1	Teplice	1,6
27	Šumperk	3,8	Přerov	-0,1	Třebíč	1,6
28	Nový Jičín	3,7	Olomouc	-0,2	Česká Lípa	1,6
29	Náchod	3,7	Karviná	-0,2	Kladno	1,5
30	Tachov	3,6	Karlovy Vary	-0,2	Havlíčkův Brod	1,4
31	Třebíč	3,6	Brno-město	-0,4	Náchod	1,4
32	Pízeň-město	3,6	Ostrava-město	-0,5	Rakovník	1,3
33	Rokycany	3,5	Pelhřimov	-0,5	Prostějov	1,2
34	Olomouc	3,5	Jeseník	-0,8	Strakonice	1,2
35	Beroun	3,4	Bruntál	-0,8	Vsetín	1,2
36	Vsetín	3,4	Žďár nad Sázavou	-0,8	Uherské Hradiště	1,1
37	Praha	3,4	Louny	-0,9	Semily	1,0
38	Kutná Hora	3,4	Tábor	-1,1	Vyškov	1,0
39	Česká Lípa	3,4	Pízeň-sever	-1,3	Cheb	1,0
40	Frýdek-Místek	3,3	Šumperk	-1,3	Jihlava	1,0
41	Domažlice	3,3	Prachatice	-1,4	Kolín	1,0
42	Litoměřice	3,3	Praha-východ	-1,4	Chomutov	1,0
43	Blansko	3,3	Jablonec nad Nisou	-1,5	Brno-město	0,9
44	Brno-venkov	3,2	Náchod	-1,6	Příbram	0,9
45	Břeclav	3,2	Hodonín	-1,6	Liberec	0,9
46	Pízeň-sever	3,2	Beroun	-1,6	Jindřichův Hradec	0,9
47	Trutnov	3,2	Vsetín	-1,8	České Budějovice	0,8
48	Tábor	3,2	Chomutov	-1,8	Pízeň-město	0,8
49	Žďár nad Sázavou	3,1	Frýdek-Místek	-1,8	Pízeň-sever	0,8
50	Hradec Králové	3,1	Česká Lípa	-1,9	Zlín	0,8
51	Jihlava	3,0	Znojmo	-2,0	Hradec Králové	0,8
52	Opava	3,0	Chrudim	-2,0	Kutná Hora	0,8
53	Kroměříž	3,0	Blansko	-2,0	Benešov	0,8
54	Strakonice	2,9	Hradec Králové	-2,4	Chrudim	0,7
55	Rakovník	2,9	Pízeň-město	-2,4	Mělník	0,7
56	Uherské Hradiště	2,8	Sokolov	-2,5	Svitavy	0,7
57	Havlíčkův Brod	2,8	Třebíč	-2,6	Brno-venkov	0,7
58	České Budějovice	2,7	Tachov	-2,7	Jičín	0,7
59	Vyškov	2,7	Klatovy	-2,8	Rokycany	0,7
60	Svitavy	2,7	Svitavy	-3,0	Tábor	0,6
61	Zlín	2,6	Havlíčkův Brod	-3,1	Nymburk	0,6
62	Praha-západ	2,6	Litoměřice	-3,2	Klatovy	0,6
63	Pardubice	2,6	Liberec	-3,2	Ústí nad Orlicí	0,6
64	Klatovy	2,6	Břeclav	-3,3	Praha-západ	0,6
65	Chrudim	2,6	Nový Jičín	-3,3	Písek	0,6
66	Prostějov	2,5	Mladá Boleslav	-3,8	Beroun	0,5
67	Ústí nad Orlicí	2,4	Ústí nad Orlicí	-3,8	Prachatice	0,5
68	Mladá Boleslav	2,4	Pardubice	-3,9	Rychnov nad Kněžnou	0,5
69	Pízeň-jih	2,3	Kroměříž	-4,2	Český Krumlov	0,4
70	Benešov	2,3	Prostějov	-4,8	Domažlice	0,4
71	Jičín	2,2	Cheb	-5,3	Praha	0,4
72	Prachatice	2,1	Jindřichův Hradec	-5,4	Pelhřimov	0,4
73	Písek	2,1	Český Krumlov	-6,4	Tachov	0,3
74	Pelhřimov	2,0	Pízeň-jih	-6,9	Mladá Boleslav	0,3
75	Praha-východ	1,9	Jihlava	-7,5	Pardubice	0,3
76	Jindřichův Hradec	1,9	Písek	-7,9	Pízeň-jih	0,2
77	Rychnov nad Kněžnou	1,8	Jičín	-8,0	Praha-východ	0,1
	Celkem ČR	3,8	Celkem ČR	-0,7	Celkem ČR	0,9