



Úřad práce ČR

Krajská pobočka Úřadu práce ČR v Karlových Varech

Měsíční statistická zpráva

Únor 2020

Zprávu předkládá:

Mgr. Jana Belblová

Ředitelka Odboru zaměstnanosti a EU

<https://www.uradprace.cz/web/cz/statistiky-kvk>

Karlovy Vary 2020



Informace o nezaměstnanosti v Karlovarském kraji 29. 2. 2020

V únoru poklesl celkový počet uchazečů o zaměstnání na 6 246, počet hlášených volných pracovních míst poklesl na 6 339 a podíl nezaměstnaných osob zůstal na 3,0 %.

K 29. 2. 2020 evidoval Úřad práce ČR (ÚP ČR), Krajská pobočka v Karlových Varech celkem 6 246 uchazečů o zaměstnání. Jejich počet byl o 92 nižší než na konci předchozího měsíce, ve srovnání se stejným obdobím minulého roku je nižší o 468 osob. Z tohoto počtu bylo 5 686 dosažitelných uchazečů o zaměstnání ve věku 15 – 64 let. Bylo to o 53 méně než na konci předchozího měsíce. Ve srovnání se stejným obdobím minulého roku byl jejich počet nižší o 435 osob.

V průběhu měsíce bylo nově zaevidováno 1 111 osob. Ve srovnání s minulým měsícem to bylo méně o 640 osob a v porovnání se stejným obdobím předchozího roku méně o 8 osob.

Z evidence během měsíce odešlo celkem 1 203 uchazečů (ukončená evidence, vyřazení uchazeči). Bylo to o 9 osob méně než v předchozím měsíci a o 3 osoby více než ve stejném měsíci minulého roku. Do zaměstnání z nich ve sledovaném měsíci nastoupilo 734, tj. o 27 více než v předchozím měsíci a o 51 více než ve stejném měsíci minulého roku, 346 uchazečů o zaměstnání bylo umístěno prostřednictvím úřadu práce, tj. o 47 více než v předchozím měsíci a o 184 více než ve stejném období minulého roku, 469 uchazečů bylo vyřazeno bez umístění.

Meziměsíční nárůst nezaměstnaných nebyl v tomto měsíci zaznamenán.

Meziměsíční pokles nezaměstnaných byl zaznamenán ve všech 3 okresech, a to v okrese Cheb (-3,1 %), Karlovy Vary (-1,3 %) a Sokolov (-0,7 %).

Ke konci měsíce bylo evidováno na ÚP ČR, Krajské pobočce v Karlových Varech 3 037 žen. Jejich podíl na celkovém počtu uchazečů činil 48,6 %. V evidenci bylo 675 osob se zdravotním postižením, což představovalo 10,8 % z celkového počtu nezaměstnaných.

Ke konci tohoto měsíce bylo evidováno 259 absolventů škol všech stupňů vzdělání a mladistvých, jejich počet se ve srovnání s předchozím měsícem snížil o 8 osob a ve srovnání se stejným měsícem minulého roku byl nižší o 13 osob. Na celkové nezaměstnanosti se podíleli 4,1 %.

Podporu v nezaměstnanosti pobíralo 2 170 uchazečů o zaměstnání, tj. 34,7 % všech uchazečů vedených v evidenci.

Podíl nezaměstnaných osob, tj. počet dosažitelných uchazečů o zaměstnání ve věku 15 - 64 let k obyvatelstvu stejného věku, zůstal k 29. 2. 2020 na 3,0 %.

Podíl nezaměstnaných stejný nebo vyšší než republikový průměr vykázal 1 okres, a to okres Sokolov (4,1 %). Nejnižší podíl nezaměstnaných byl zaznamenán v okrese Cheb (2,2 %).



Podíl nezaměstnaných žen poklesl na 2,9 %, podíl nezaměstnaných mužů taktéž poklesl na 3,0 %. Kraj evidoval k 29. 2. 2020 celkem 6 339 volných pracovních míst. Jejich počet byl o 267 nižší než v předchozím měsíci a o 1 714 nižší než ve stejném měsíci minulého roku. Na jedno volné pracovní místo připadal v průměru 1 uchazeč, z toho nejvíce v okrese Sokolov (3,6), Karlovy Vary (0,8) a Cheb (0,5). Z celkového počtu nahlášených volných míst bylo 160 vhodných pro osoby se zdravotním postižením (OZP), na jedno volné pracovní místo připadalo 4,2 OZP. Volných pracovních míst pro absolventy a mladistvé bylo registrováno 1 117, na jedno volné místo připadalo 0,2 uchazečů této kategorie. Z celkového počtu volných pracovních míst bylo 1 816 míst bez příznaku „pro cizince“. Na dalších 4 523 pozic pak mohli zaměstnavatelé přijímat také pracovníky ze zahraničí.

V rámci aktivní politiky zaměstnanosti (APZ) bylo od počátku roku 2020 prostřednictvím příspěvků APZ podpořeno 182 osob, z toho bylo zařazeno 43 osob do rekvalifikačních kurzů.

Informace o vývoji nezaměstnanosti v ČR v elektronické formě jsou zveřejněny na internetové adrese <https://www.mpsv.cz/web/cz/mesicni>.



1. Základní charakteristika vývoje nezaměstnanosti a volných pracovních míst v Karlovarském kraji

Tabulka č. 1 - Vývoj nezaměstnanosti

ukazatel (celkový počet)		stav k		
		28. 2. 2019	31. 1. 2020	29. 2. 2020
evidovaní uchazeči o zaměstnání		6 714	6 338	6 246
- z toho	ženy	3 289	3 095	3 037
	absolventi a mladiství	272	267	259
	uchazeči se zdravotním postižením	751	676	675
uchazeči s nárokem na Pvn		2 210	2 178	2 170
podíl nezaměstnaných osob v %		3,2	3,0	3,0
volná pracovní místa		8 053	6 606	6 339
počet uchazečů na 1 volné pracovní místo		0,8	1,0	1,0

Tabulka č. 2 - Tok nezaměstnanosti

ukazatel	počet uchazečů ve sledovaném měsíci		
	únor 2019	leden 2020	únor 2020
nově evidovaní uchazeči o zaměstnání	1 119	1 751	1 111
uchazeči s ukončenou evidencí a vyřazení	1 200	1 212	1 203
- z toho umístění celkem	683	707	734
- z toho umístění úřadem práce	162	299	346

Tabulka č. 3 – Nezaměstnanost v okresech k 29. 2. 2020

okres	počet nezaměstnaných		volná pracovní místa	počet uchazečů na 1 VPM	podíl nezaměstnaných osob [%]
	celkem	z toho ženy			
Cheb	1 391	645	2 648	0,5	2,2
Karlovy Vary	2 290	1 118	2 986	0,8	2,8
Sokolov	2 565	1 274	705	3,6	4,1
Karlovarský kraj	6 246	3 037	6 339	1,0	3,0
Česká republika	227 369	110 519	351 624	0,6	3,0



2. Vybrané nástroje aktivní politiky zaměstnanosti v Karlovarském kraji

Tabulka č. 4 – Osoby podpořené v rámci APZ a rekvalifikace uchazečů a zájemců o zaměstnání

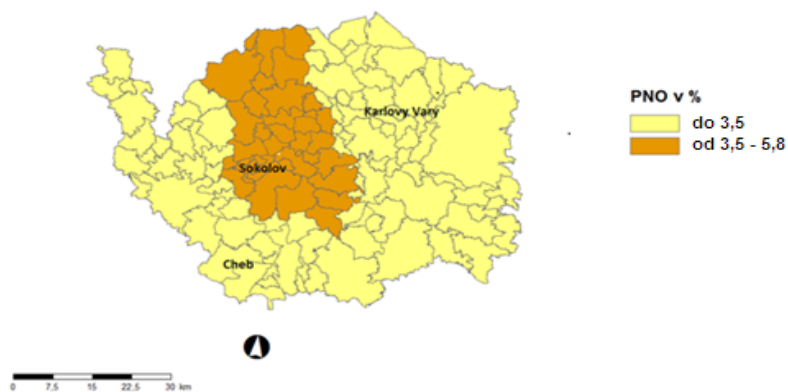
ukazatel (celkový počet)	stav k		celkem od počátku roku do	
	28.2.2019	29.2.2020	28.2.2019	29.2.2020
osoby podpořené v rámci APZ				
veřejně prospěšné práce (VPP)	367	68	75	24
veřejně prospěšné práce (VPP) - ESF ¹⁾	7	73	0	34
společensky účelná prac. místa (SÚPM)	47	0	15	1
společensky účelná prac. místa (SÚPM)-ESF ¹⁾	111	85	11	22
SÚPM - samostatně výděleč. činnost (SVČ)	15	4	1	0
SÚPM - samostatně výděleč. činnost (SVČ)-ESF ¹⁾	8	6	1	1
zřízení pracovního místa pro OZP (bez SVČ)	18	15	0	1
zřízení pracovního místa pro OZP - SVČ	1	1	0	0
ostatní nástroje APZ	59	8	15	56
osoby podpořené v rámci APZ celkem				
650	274	144	182	
uchazeči a zájemci zařazení do rekvalifikací				
0	0	0	0	
uchazeči a zájemci zařazení do rekvalifikací - ESF ¹⁾	0	1	0	27
uchazeči a zájemci, kteří zahájili zvolenou rekvalifikaci	0	0	0	0
uchazeči a zájemci, kteří zahájili zvolenou rekvalifikaci - ESF ¹⁾	17	13	26	16
osoby podpořené v rámci APZ celkem				
650	274	144	182	

1) financováno převážně z Evropského sociálního fondu

Podrobnější statistické údaje o nástrojích APZ naleznete na stránkách Integrovaného portálu MPSV, v měsíčních statistikách nezaměstnanosti

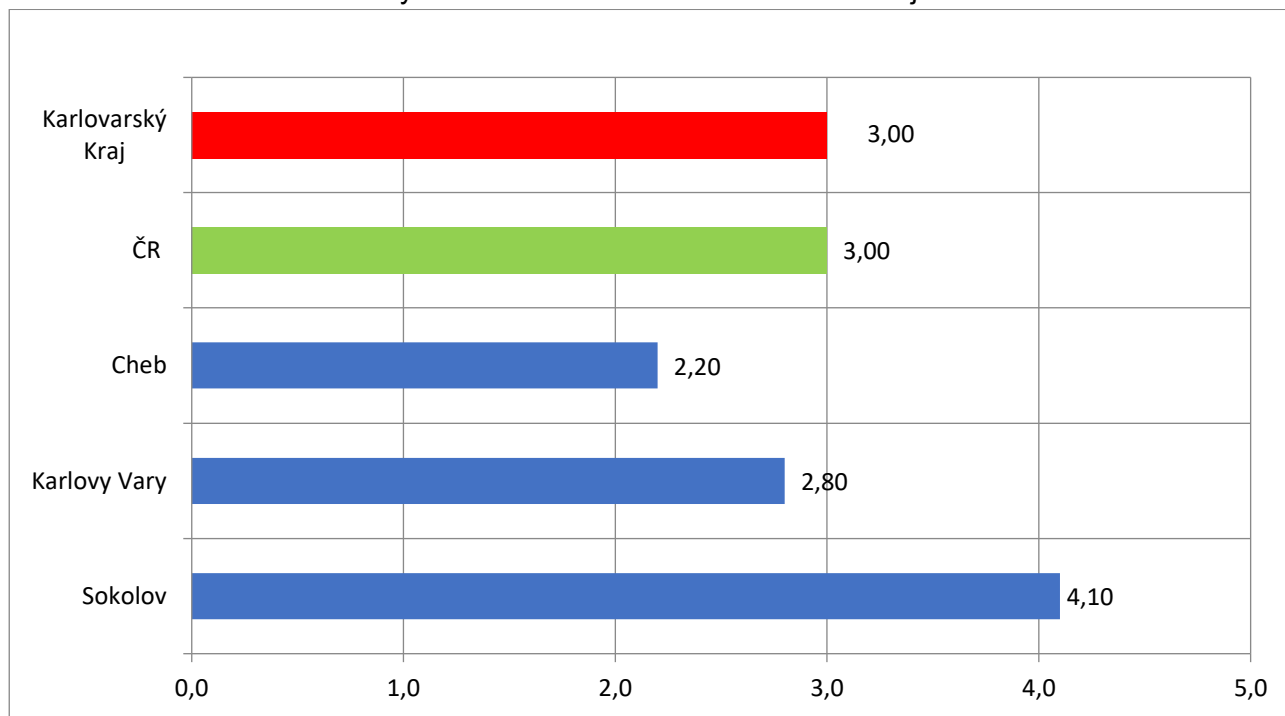
<https://www.mpsv.cz/web/cz/mesicni>

3. MAPA – ArcView - Podíl nezaměstnaných v okresech kraje (mapa kraje)

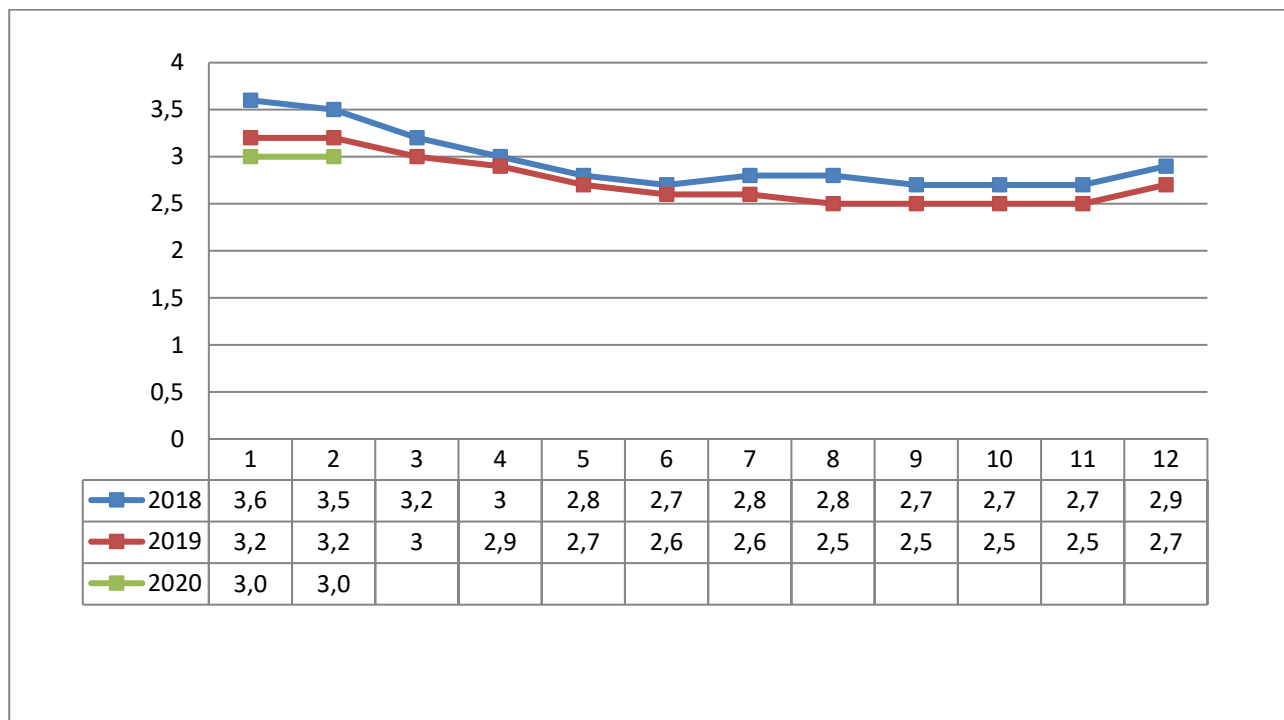


4. GRAFY

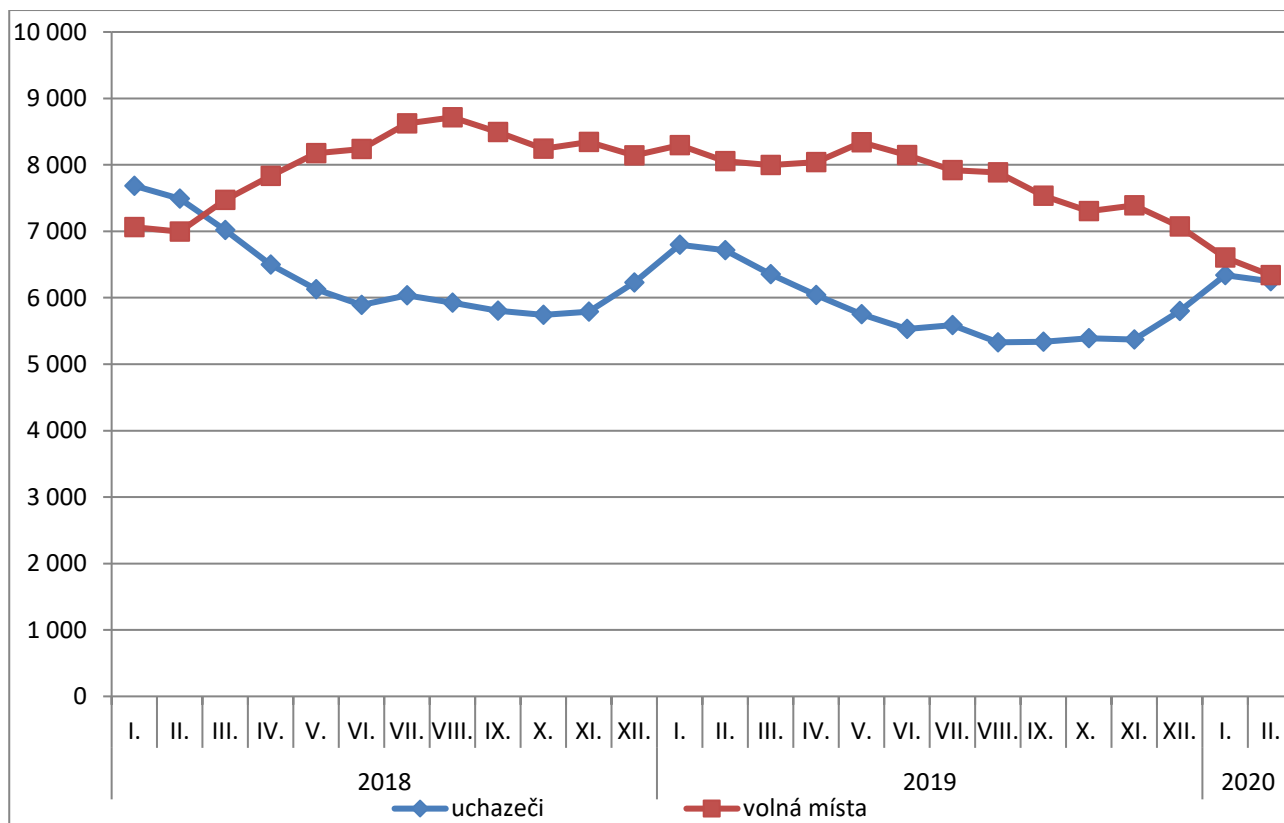
Graf č. 1 - Podíl nezaměstnaných osob v okresech Karlovarského kraje a v ČR k 29. 2. 2020



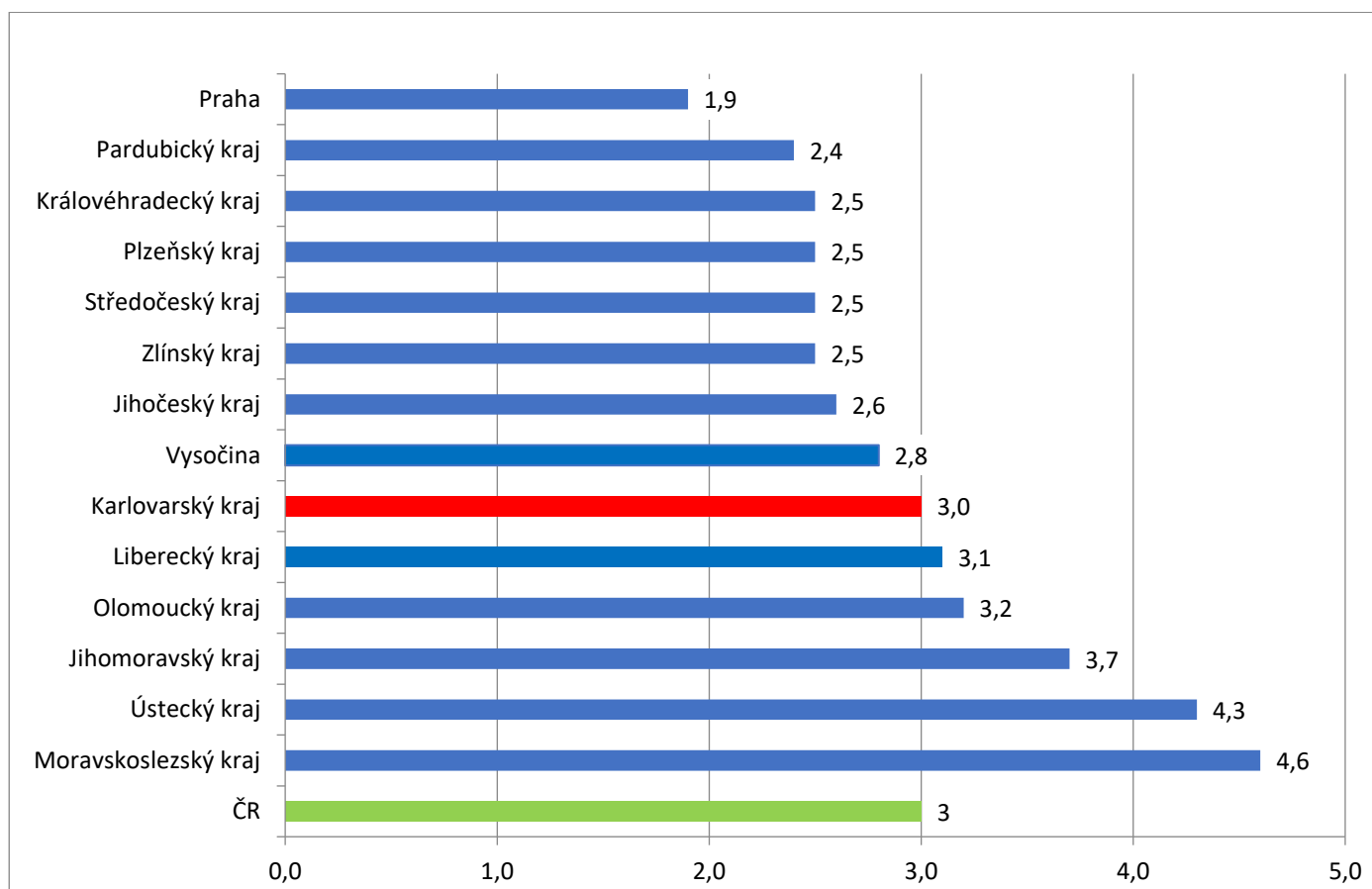
Graf č. 2 - Vývoj podílu nezaměstnaných v Karlovarském kraji v letech 2018 – 2020 v %



Graf č. 3 - Vývoj počtu uchazečů a volných míst v Karlovarském kraji v letech 2018 – 2020



Graf č. 4 - Podíl nezaměstnaných osob v jednotlivých krajích ČR k 29. 2. 2020 v %





5. Tabulka seříděných okresů k 29. 2. 2020 (z celorepublikové statistiky)

SEŘÍDĚNÍ OKRESŮ k 29. února 2020

	PNO v %		meziměs. přírůst./ úbytek nezam. v %		počet uchazečů na 1 VPM
Karviná	6,9	Teplice	5,0	Karviná	6,3
Bruntál	5,9	Jeseník	2,9	Sokolov	3,6
Znojmo	5,9	Rychnov nad Kněžnou	2,7	Jeseník	3,6
Jeseník	5,6	Litoměřice	2,3	Bruntál	3,3
Chomutov	5,3	Praha-západ	1,8	Děčín	3,1
Ostrava-město	5,3	Česká Lípa	1,1	Znojmo	2,8
Louny	4,9	Náchod	1,1	Hodonín	2,6
Hodonín	4,9	Louny	1,0	Ústí nad Labem	2,6
Most	4,9	Plzeň-jih	0,5	Blansko	2,5
Děčín	4,6	Přerov	0,4	Frýdek-Místek	2,1
Ústí nad Labem	4,2	Nymburk	0,4	Litoměřice	2,1
Sokolov	4,1	Klatovy	0,3	Most	2,0
Český Krumlov	4,1	Praha	0,2	Opava	1,9
Brno-město	3,8	Strakonice	0,1	Šumperk	1,9
Příbram	3,8	Třebíč	0,0	Ostrava-město	1,8
Třebíč	3,7	Liberec	-0,1	Třebíč	1,7
Přerov	3,6	Ostrava-město	-0,2	Žďár nad Sázavou	1,7
Břeclav	3,6	Kladno	-0,3	Břeclav	1,7
Šumperk	3,6	Karviná	-0,4	Přerov	1,7
Kolín	3,5	Rokycany	-0,5	Jablonec nad Nisou	1,5
Semily	3,5	Plzeň-město	-0,7	Kroměříž	1,5
Kladno	3,5	Sokolov	-0,7	Louny	1,4
Náchod	3,4	Jablonec nad Nisou	-0,7	Trutnov	1,3
Nymburk	3,3	Znojmo	-0,8	Havlíčkův Brod	1,3
Kutná Hora	3,3	Tachov	-0,8	Nový Jičín	1,3
Liberec	3,2	Jičín	-0,9	Olomouc	1,2
Strakonice	3,2	Vyškov	-1,0	Strakonice	1,2
Litoměřice	3,2	Blansko	-1,0	Náchod	1,1
Mělník	3,1	Příbram	-1,0	Teplice	1,1
Teplice	3,1	Chomutov	-1,1	Kladno	1,0
Vsetín	3,1	Svitavy	-1,1	Jindřichův Hradec	0,9
Tábor	3,0	Pelhřimov	-1,2	Rakovník	0,9



Tachov	3,0	Brno-město	-1,2	Chomutov	0,9
Jablonec nad Nisou	3,0	Pardubice	-1,2	Česká Lípa	0,9
Frýdek-Místek	3,0	Jindřichův Hradec	-1,3	Brno-město	0,9
Nový Jičín	3,0	Opava	-1,3	Uherské Hradiště	0,9
Žďár nad Sázavou	2,9	Karlovy Vary	-1,3	Kolín	0,8
Svitavy	2,9	Bruntál	-1,3	Semily	0,8
Jihlava	2,9	Kutná Hora	-1,4	Kutná Hora	0,8
Karlovy Vary	2,8	Ústí nad Labem	-1,4	Jihlava	0,8
Olomouc	2,8	Frýdek-Místek	-1,5	Vsetín	0,8
Chrudim	2,7	Děčín	-1,6	Svitavy	0,8
Rokycany	2,7	Vsetín	-1,7	Karlovy Vary	0,8
Klatovy	2,7	Brno-venkov	-1,8	Chrudim	0,8
Kroměříž	2,7	Ústí nad Orlicí	-1,8	Příbram	0,8
Opava	2,7	Most	-1,9	Vyškov	0,7
Blansko	2,6	Nový Jičín	-1,9	Liberec	0,7
Rakovník	2,6	Mladá Boleslav	-2,0	Prostějov	0,7
Beroun	2,6	Jihlava	-2,0	Tábor	0,6
Plzeň-sever	2,6	Písek	-2,0	Zlín	0,6
Hradec Králové	2,6	Trutnov	-2,2	Hradec Králové	0,6
Trutnov	2,6	Hodonín	-2,2	Mělník	0,5
Prachatice	2,6	Domažlice	-2,3	Cheb	0,5
Česká Lípa	2,6	Olomouc	-2,4	České Budějovice	0,5
Brno-venkov	2,5	České Budějovice	-2,4	Klatovy	0,5
Plzeň-město	2,5	Břeclav	-2,4	Písek	0,5
Havlíčkův Brod	2,4	Beroun	-2,4	Benešov	0,5
Jindřichův Hradec	2,3	Kroměříž	-2,4	Brno-venkov	0,5
Písek	2,3	Rakovník	-2,5	Nymburk	0,5
Domažlice	2,3	Praha-východ	-2,6	Prachatice	0,5
Uherské Hradiště	2,3	Prostějov	-2,6	Český Krumlov	0,5
Vyškov	2,2	Tábor	-2,6	Plzeň-sever	0,4
Prostějov	2,2	Mělník	-2,7	Beroun	0,4
Cheb	2,2	Semily	-2,9	Jičín	0,4
Pardubice	2,1	Šumperk	-3,0	Rokycany	0,4
Zlín	2,1	Benešov	-3,1	Ústí nad Orlicí	0,4
Plzeň-jih	2,0	Cheb	-3,1	Praha-západ	0,4
Jičín	2,0	Plzeň-sever	-3,1	Plzeň-město	0,3
Ústí nad Orlicí	2,0	Kolín	-3,3	Rychnov nad Kněžnou	0,3



Úřad práce ČR

Praha	1,9	Hradec		Praha	0,2
České Budějovice	1,9	Králové	-3,3	Pelhřimov	0,2
Mladá Boleslav	1,7	Žďár nad		Plzeň-jih	0,2
Benešov	1,7	Sázavou	-3,4	Mladá Boleslav	0,2
Pelhřimov	1,6	Zlín	-3,5	Pardubice	0,2
Rychnov nad		Český Krumlov	-4,1	Domažlice	0,2
Kněžnou	1,6	Prachatice	-4,6	Tachov	0,1
Praha-západ	1,5	Chrudim	-4,6	Praha-východ	0,1
Praha-východ	1,2	Havlíčkův Brod	-5,1		
		Uherské			
		Hradiště	-5,1		
Celkem ČR	3,0	Celkem ČR	-1,2	Celkem ČR	0,6