



# Úřad práce ČR

Krajská pobočka Úřadu práce ČR v Karlových Varech

## **Měsíční statistická zpráva**

**Březen 2020**

Zprávu předkládá:

Mgr. Jana Belblová

Ředitelka Odboru zaměstnanosti a EU

<https://www.uradprace.cz/web/cz/statistiky-kvk>

**Karlovy Vary 2020**



## Informace o nezaměstnanosti v Karlovarském kraji 31. 3. 2020

*V březnu vzrostl celkový počet uchazečů o zaměstnání na 6 481, počet hlášených volných pracovních míst poklesl na 5 980 a podíl nezaměstnaných osob vzrostl na 3,1 %.*

K 31. 3. 2020 evidoval Úřad práce ČR (ÚP ČR), Krajská pobočka v Karlových Varech celkem 6 481 uchazečů o zaměstnání. Jejich počet byl o 235 vyšší než na konci předchozího měsíce, ve srovnání se stejným obdobím minulého roku je vyšší o 125 osob. Z tohoto počtu bylo 5 910 dosažitelných uchazečů o zaměstnání ve věku 15 – 64 let. Bylo to o 224 více než na konci předchozího měsíce. Ve srovnání se stejným obdobím minulého roku byl jejich počet vyšší o 151 osob.

V průběhu měsíce bylo nově zaevidováno 1 233 osob. Ve srovnání s minulým měsícem to bylo více o 122 osob a v porovnání se stejným obdobím předchozího roku více o 96 osob.

Z evidence během měsíce odešlo celkem 998 uchazečů (ukončená evidence, vyřazení uchazeči). Bylo to o 205 osob méně než v předchozím měsíci a o 497 osob méně než ve stejném měsíci minulého roku. Do zaměstnání z nich ve sledovaném měsíci nastoupilo 640, tj. o 94 méně než v předchozím měsíci a o 176 méně než ve stejném měsíci minulého roku, 287 uchazečů o zaměstnání bylo umístěno prostřednictvím úřadu práce, tj. o 59 méně než v předchozím měsíci a o 70 více než ve stejném období minulého roku, 358 uchazečů bylo vyřazeno bez umístění.

Meziměsíční nárůst nezaměstnaných byl v tomto měsíci zaznamenán ve všech 3 okresech, a to v okrese Cheb (8,2 %), Karlovy Vary (4,8 %) a Sokolov (0,4 %).

Meziměsíční pokles nezaměstnaných nebyl tento měsíc zaznamenán.

Ke konci měsíce bylo evidováno na ÚP ČR, Krajské pobočce v Karlových Varech 3 206 žen. Jejich podíl na celkovém počtu uchazečů činil 49,5 %. V evidenci bylo 677 osob se zdravotním postižením, což představovalo 10,4 % z celkového počtu nezaměstnaných.

Ke konci tohoto měsíce bylo evidováno 251 absolventů škol všech stupňů vzdělání a mladistvých, jejich počet se ve srovnání s předchozím měsícem snížil o 8 osob a ve srovnání se stejným měsícem minulého roku byl nižší o 7 osob. Na celkové nezaměstnanosti se podíleli 3,9 %.

Podporu v nezaměstnanosti pobíralo 1 970 uchazečů o zaměstnání, tj. 30,4 % všech uchazečů vedených v evidenci.

Podíl nezaměstnaných osob, tj. počet dosažitelných uchazečů o zaměstnání ve věku 15 - 64 let k obyvatelstvu stejného věku, vzrostl k 31. 3. 2020 na 3,1 %.



Podíl nezaměstnaných stejný nebo vyšší než republikový průměr vykázaly 2 okresy, a to okres Sokolov (4,1 %) a Karlovy Vary (3,0 %). Nejnižší podíl nezaměstnaných byl zaznamenán v okrese Cheb (2,4 %).

Podíl nezaměstnaných žen vzrostl na 3,1 %, podíl nezaměstnaných mužů taktéž vzrostl na 3,1 %. Kraj evidoval k 31. 3. 2020 celkem 5 980 volných pracovních míst. Jejich počet byl o 359 nižší než v předchozím měsíci a o 2 017 nižší než ve stejném měsíci minulého roku. Na jedno volné pracovní místo připadalo v průměru 1,1 uchazeče, z toho nejvíce v okrese Sokolov (3,7), Karlovy Vary (0,8) a Cheb (0,6). Z celkového počtu nahlášených volných míst bylo 139 vhodných pro osoby se zdravotním postižením (OZP), na jedno volné pracovní místo připadalo 4,9 OZP. Volných pracovních míst pro absolventy a mladistvé bylo registrováno 1 069, na jedno volné místo připadalo 0,2 uchazečů této kategorie. Z celkového počtu volných pracovních míst bylo 1 615 míst bez příznaku „pro cizince“. Na dalších 4 365 pozic pak mohli zaměstnavatelé přijímat také pracovníky ze zahraničí.

V rámci aktivní politiky zaměstnanosti (APZ) bylo od počátku roku 2020 prostřednictvím příspěvků APZ podpořeno 239 osob, z toho bylo zařazeno 53 osob do rekvalifikačních kurzů.

Obor činnosti, který byl v tomto měsíci podpořen prostřednictvím SÚPM – SVČ, byl Reklamní činnost, marketing, mediální zastoupení.

Informace o vývoji nezaměstnanosti v ČR v elektronické formě jsou zveřejněny na internetové adrese <https://www.mpsv.cz/web/cz/mesicni>.



## 1. Základní charakteristika vývoje nezaměstnanosti a volných pracovních míst v Karlovarském kraji

Tabulka č. 1 - Vývoj nezaměstnanosti

ukazatel (celkový počet)	stav k		
	31. 3. 2019	29. 2. 2020	31. 3. 2020
evidovaní uchazeči o zaměstnání	6 356	6 246	6 481
- z toho ženy	3 200	3 037	3 206
absolventi a mladiství	258	259	251
uchazeči se zdravotním postižením	749	675	677
uchazeči s nárokem na Pvn	2 001	2 170	1 970
podíl nezaměstnaných osob v %	3,0	3,0	3,1
volná pracovní místa	7 997	6 339	5 980
počet uchazečů na 1 volné pracovní místo	0,8	1,0	1,1

Tabulka č. 2 - Tok nezaměstnanosti

ukazatel	počet uchazečů ve sledovaném měsíci		
	březen 2019	únor 2020	březen 2020
nově evidovaní uchazeči o zaměstnání	1 137	1 111	1 233
uchazeči s ukončenou evidencí a vyřazení	1 495	1 203	998
- z toho umístění celkem	816	734	640
- z toho umístění úřadem práce	217	346	287

Tabulka č. 3 – Nezaměstnanost v okresech k 31. 3. 2020

okres	počet nezaměstnaných		volná pracovní místa	počet uchazečů na 1 VPM	podíl nezaměstnaných osob [%]
	celkem	z toho ženy			
Cheb	1 505	717	2 428	0,6	2,4
Karlovy Vary	2 400	1 188	2 860	0,8	3,0
Sokolov	2 576	1 301	692	3,7	4,1
Karlovarský kraj	6 481	3 206	5 980	1,1	3,1
Česká republika	225 678	112 420	342 287	0,7	3,0



## 2. Vybrané nástroje aktivní politiky zaměstnanosti v Karlovarském kraji

Tabulka č. 4 – Osoby podpořené v rámci APZ a rekvalifikace uchazečů a zájemců o zaměstnání

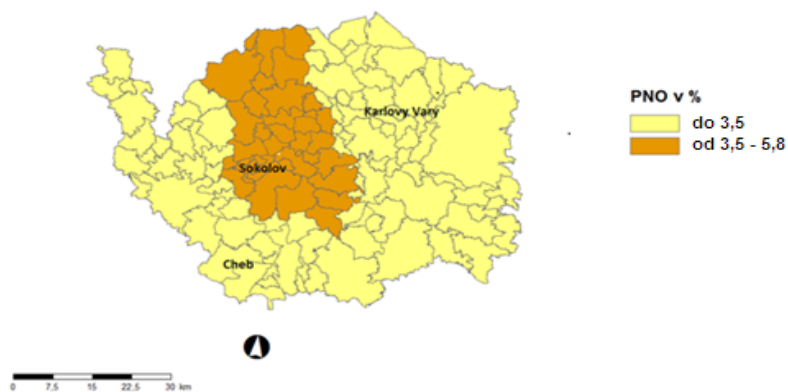
ukazatel (celkový počet)	stav k		celkem od počátku roku do	
	31. 3. 2019	31. 3. 2020	31. 3. 2019	31. 3. 2020
<b>osoby podpořené v rámci APZ</b>				
veřejně prospěšné práce (VPP)	303	75	78	38
veřejně prospěšné práce (VPP) - ESF <sup>1)</sup>	8	84	1	47
společensky účelná prac. místa (SÚPM)	32	0	15	1
společensky účelná prac. místa (SÚPM)-ESF <sup>1)</sup>	98	94	15	34
SÚPM - samostatně výděleč. činnost (SVČ)	15	3	1	0
SÚPM - samostatně výděleč. činnost (SVČ)-ESF <sup>1)</sup>	8	6	1	1
zřízení pracovního místa pro OZP (bez SVČ)	18	15	0	1
zřízení pracovního místa pro OZP - SVČ	1	1	0	0
ostatní nástroje APZ	57	9	39	64
<b>osoby podpořené v rámci APZ celkem</b>				
557	301	192	239	
<b>uchazeči a zájemci zařazení do rekvalifikací</b>				
0	0	0	0	
uchazeči a zájemci zařazení do rekvalifikací - ESF <sup>1)</sup>	8	1	8	28
uchazeči a zájemci, kteří zahájili zvolenou rekvalifikaci	0	0	0	0
uchazeči a zájemci, kteří zahájili zvolenou rekvalifikaci - ESF <sup>1)</sup>	9	13	34	25

1) financováno převážně z Evropského sociálního fondu

Podrobnější statistické údaje o nástrojích APZ naleznete na stránkách Integrovaného portálu MPSV, v měsíčních statistikách nezaměstnanosti

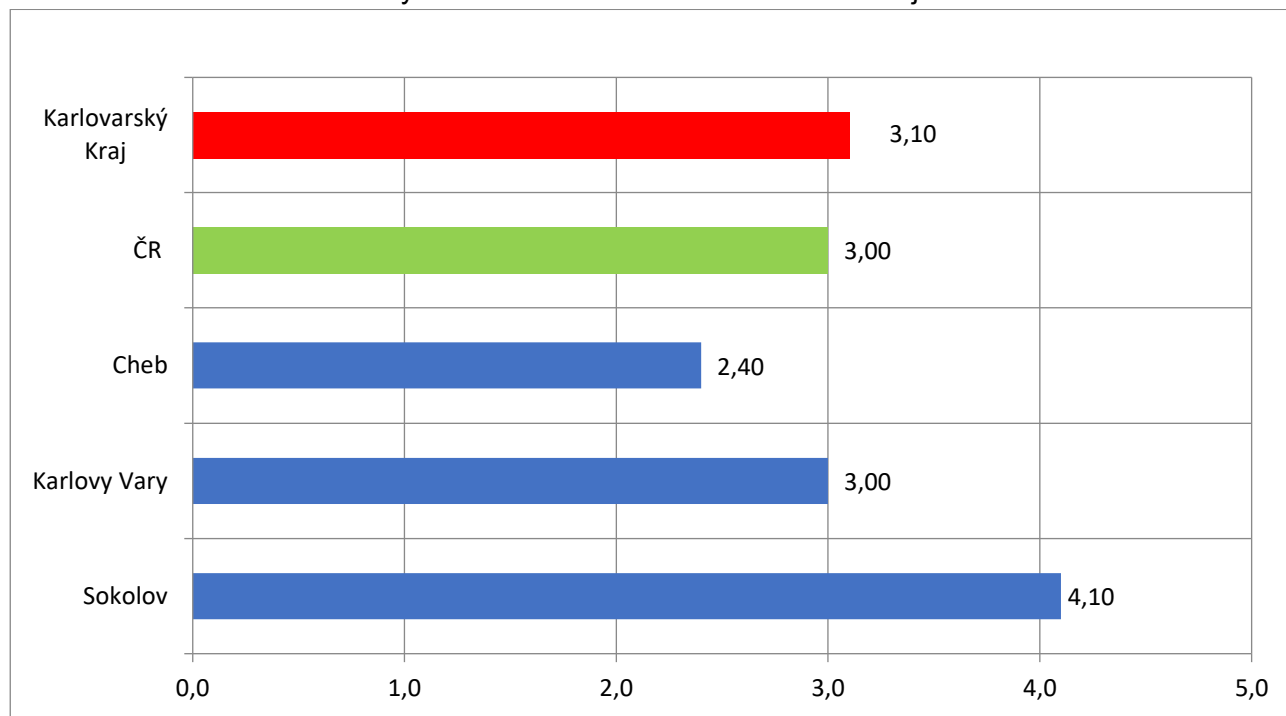
<https://www.mpsv.cz/web/cz/mesicni>

### 3. MAPA – ArcView - Podíl nezaměstnaných v okresech kraje (mapa kraje)



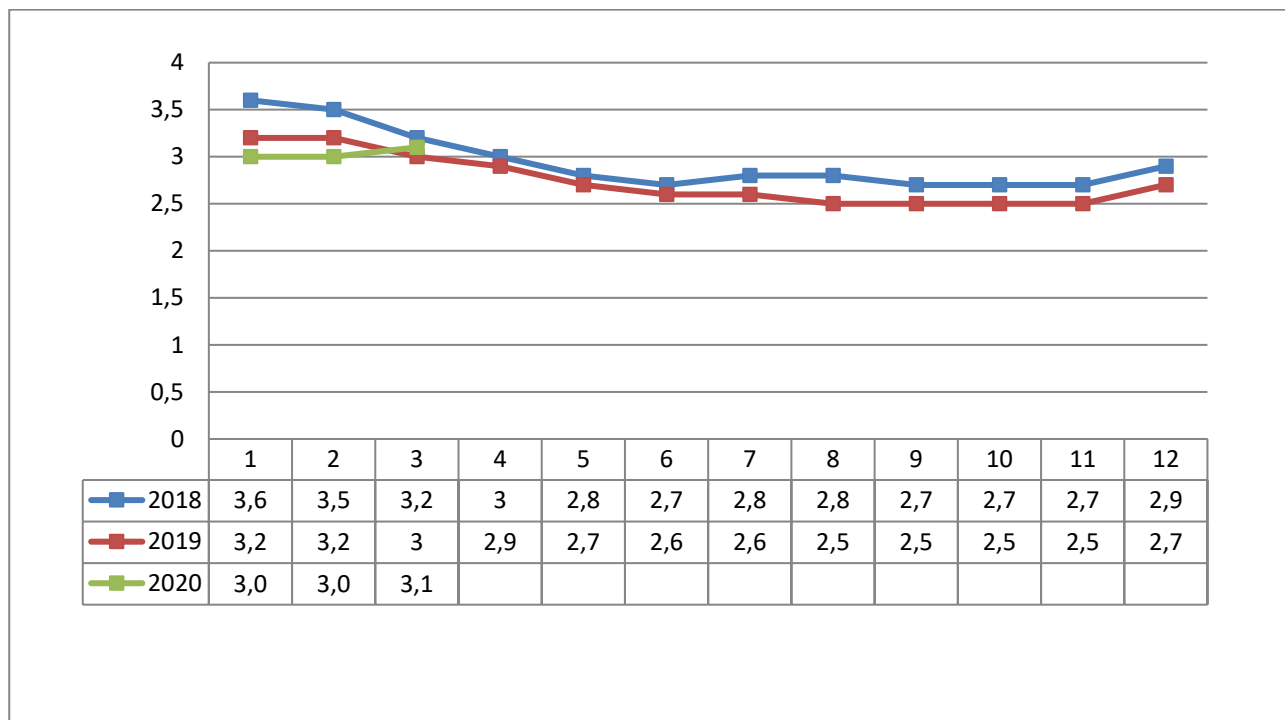
### 4. GRAFY

Graf č. 1 - Podíl nezaměstnaných osob v okresech Karlovarského kraje a v ČR k 31. 3. 2020

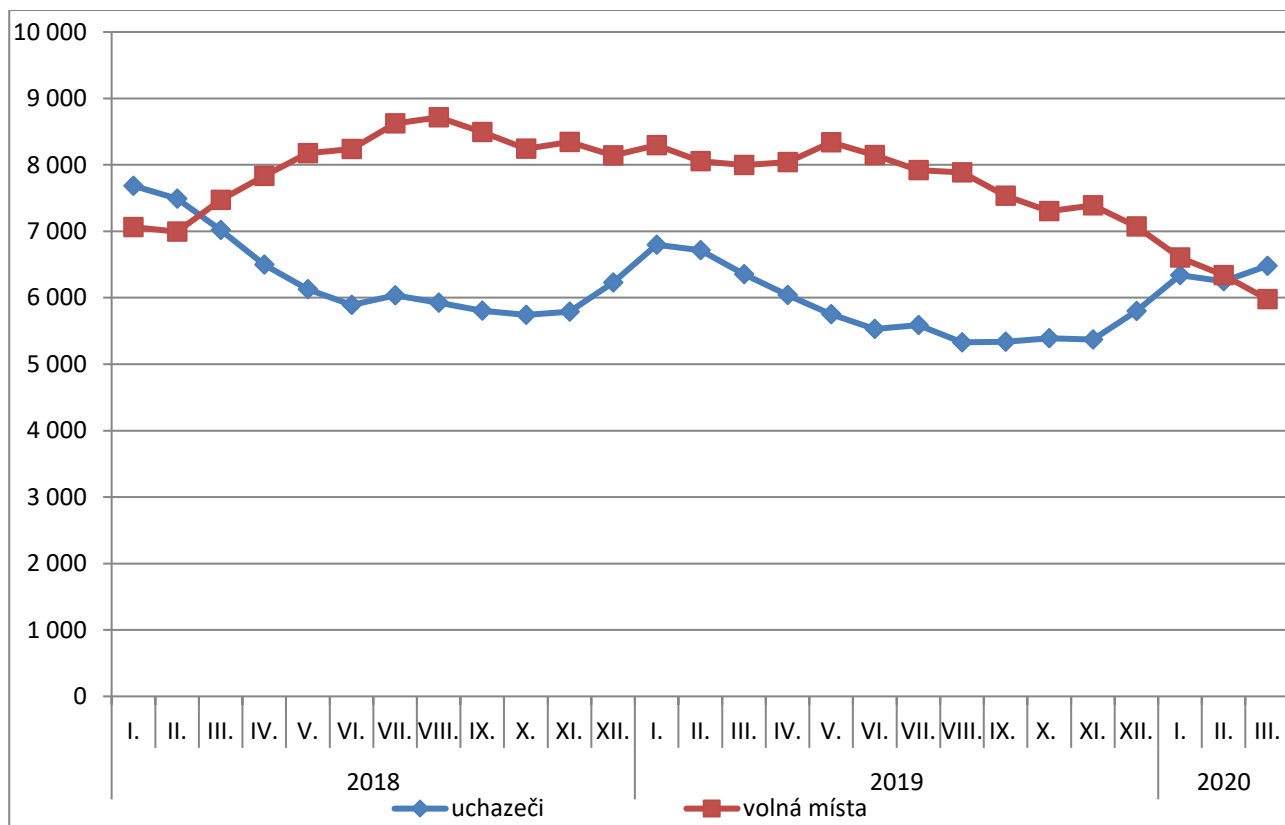




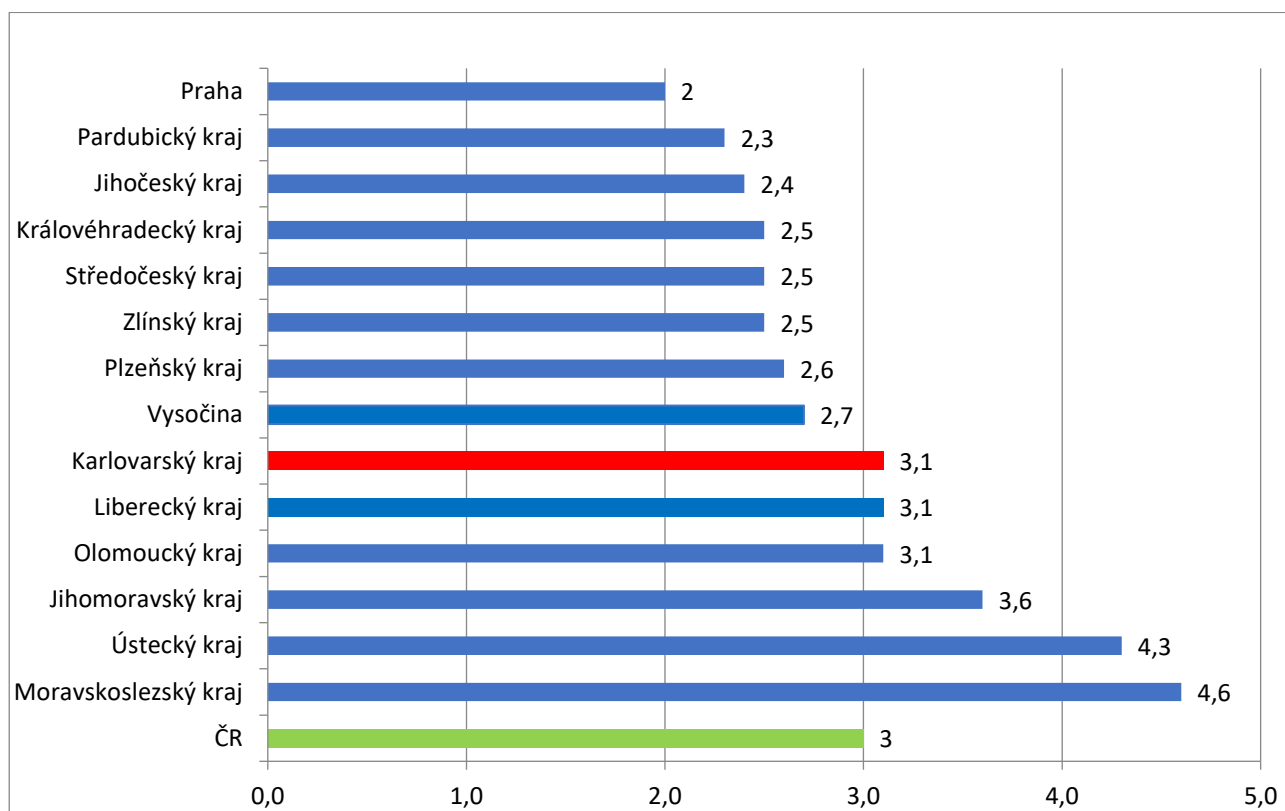
Graf č. 2 - Vývoj podílu nezaměstnaných v Karlovarském kraji v letech 2018 – 2020 v %



Graf č. 3 - Vývoj počtu uchazečů a volných míst v Karlovarském kraji v letech 2018 – 2020



Graf č. 4 - Podíl nezaměstnaných osob v jednotlivých krajích ČR k 31. 3. 2020 v %







## 5. Tabulka seříděných okresů k 31. 3. 2020 (z celorepublikové statistiky)

## SEŘÍDĚNÍ OKRESŮ k 31. březnu 2020

	PNO v %		meziměs. přírůst./ úbytek nezam. v %		počet uchazečů na 1 VPM
Karviná	7,0	<b>Cheb</b>	<b>8,2</b>	Karviná	6,9
Bruntál	5,7	Praha-východ	8,1	Jeseník	3,9
Jeseník	5,5	Praha-západ	5,1	<b>Sokolov</b>	<b>3,7</b>
Ostrava-město	5,3	Plzeň-město	4,9	Bruntál	3,2
Znojmo	5,3	<b>Karlovy Vary</b>	<b>4,8</b>	Děčín	3,1
Chomutov	5,2	Zlín	4,1	Ústí nad Labem	2,7
Most	4,9	Benešov	3,9	Hodonín	2,6
Louny	4,8	Jablonec nad Nisou	3,0	Blansko	2,5
Hodonín	4,7	Domažlice	2,9	Znojmo	2,5
Děčín	4,6	Nový Jičín	2,8	Frýdek-Místek	2,3
Ústí nad Labem	4,2	Praha	2,0	Most	2,2
Český Krumlov	4,2	Český Krumlov	1,8	Břeclav	2,0
<b>Sokolov</b>	<b>4,1</b>	Jičín	1,7	Litoměřice	1,9
Brno-město	3,9	Tachov	1,7	Ostrava-město	1,9
Příbram	3,6	Rakovník	1,5	Šumperk	1,9
Břeclav	3,6	Brno-venkov	1,4	Žďár nad Sázavou	1,7
Třebíč	3,6	Brno-město	1,3	Přerov	1,7
Semily	3,5	Vyškov	1,3	Opava	1,7
Šumperk	3,5	Mělník	1,2	Třebíč	1,7
Kolín	3,5	Karviná	1,0	Kroměříž	1,6
Přerov	3,5	Semily	0,8	Jablonec nad Nisou	1,6
Kladno	3,4	Prostějov	0,7	Nový Jičín	1,5
Náchod	3,4	Beroun	0,6	Trutnov	1,5
Nymburk	3,3	Vsetín	0,5	Louny	1,3
Liberec	3,3	Ústí nad Labem	0,5	Havlíčkův Brod	1,2
Kutná Hora	3,2	<b>Sokolov</b>	<b>0,4</b>	Olomouc	1,2
Litoměřice	3,2	Rychnov nad Kněžnou	0,2	Strakonice	1,2
Mělník	3,1	Ostrava-město	0,2	Náchod	1,2
Jablonec nad Nisou	3,1	Litoměřice	0,1	Teplice	1,1
Teplice	3,1	Liberec	0,0	Kladno	1,0
Vsetín	3,1	Uherské Hradiště	0,0	Rakovník	1,0
Nový Jičín	3,1	Teplice	-0,1	Kolín	0,9
Tachov	3,0	Trutnov	-0,2	Česká Lípa	0,9



Frýdek-Místek	3,0	Rokycany	-0,2	Brno-město	0,9
<b>Karlovy Vary</b>	<b>3,0</b>	Frýdek-Místek	-0,2	Chomutov	0,9
Tábor	2,8	Břeclav	-0,3	Semily	0,9
Strakonice	2,8	Kladno	-0,5	<b>Karlovy Vary</b>	<b>0,8</b>
Žďár nad Sázavou	2,8	Most	-0,7	Uherské Hradiště	0,8
Svitavy	2,8	Blansko	-0,7	Kutná Hora	0,8
Jihlava	2,7	Děčín	-0,8	Vsetín	0,8
Rokycany	2,7	Kutná Hora	-1,0	Vyškov	0,8
Olomouc	2,7	Náchod	-1,0	Liberec	0,8
Plzeň-město	2,7	Kroměříž	-1,0	Jindřichův Hradec	0,8
Rakovník	2,7	Kolín	-1,0	Chrudim	0,8
Kroměříž	2,7	Pelhřimov	-1,2	Svitavy	0,7
Klatovy	2,6	Chomutov	-1,2	Příbram	0,7
Blansko	2,6	Nymburk	-1,2	Jihlava	0,7
Beroun	2,6	Klatovy	-1,4	Prostějov	0,7
Trutnov	2,6	Havlíčkův Brod	-1,4	<b>Cheb</b>	<b>0,6</b>
Opava	2,6	Ústí nad Orlicí	-1,5	Zlín	0,6
Chrudim	2,6	Česká Lípa	-1,5	Tábor	0,6
Brno-venkov	2,6	Šumperk	-1,6	Písek	0,6
Česká Lípa	2,5	Plzeň-sever	-1,8	Brno-venkov	0,6
Plzeň-sever	2,5	Louny	-2,2	Klatovy	0,6
Hradec Králové	2,5	Třebíč	-2,3	Hradec Králové	0,6
Prachatice	2,4	Opava	-2,8	Mělník	0,6
Havlíčkův Brod	2,4	Olomouc	-3,0	České Budějovice	0,5
Domažlice	2,4	Písek	-3,3	Nymburk	0,5
<b>Cheb</b>	<b>2,4</b>	České Budějovice	-3,3	Český Krumlov	0,5
Uherské Hradiště	2,3	Hradec Králové	-3,3	Benešov	0,5
Písek	2,3	Jeseník	-3,3	Jičín	0,5
Vyškov	2,2	Příbram	-3,5	Prachatice	0,5
Zlín	2,2	Pardubice	-3,7	Plzeň-sever	0,4
Prostějov	2,2	Hodonín	-3,8	Beroun	0,4
Jičín	2,0	Svitavy	-3,8	Rokycany	0,4
Pardubice	2,0	Žďár nad Sázavou	-4,1	Ústí nad Orlicí	0,4
Praha	2,0	Plzeň-jih	-4,6	Plzeň-město	0,4
Ústí nad Orlicí	1,9	Přerov	-4,6	Praha-západ	0,3
Plzeň-jih	1,9	Mladá Boleslav	-4,7	Rychnov nad Kněžnou	0,3
České Budějovice	1,8	Bruntál	-4,9	Praha	0,2
Jindřichův Hradec	1,8	Jihlava	-5,5	Pelhřimov	0,2
Benešov	1,7	Tábor	-6,3	Plzeň-jih	0,2
Praha-západ	1,6	Chrudim	-6,3	Mladá Boleslav	0,2



Úřad práce ČR

Mladá Boleslav	1,6	Prachatice	-6,8	Tachov	0,2
Rychnov nad Kněžnou	1,6	Znojmo	-9,7	Pardubice	0,2
Pelhřimov	1,5	Strakonice	-10,9	Domažlice	0,2
Praha-východ	1,2	Jindřichův Hradec	-22,0	Praha-východ	0,1
<b>Celkem ČR</b>	<b>3,0</b>	<b>Celkem ČR</b>	<b>-0,7</b>	<b>Celkem ČR</b>	<b>0,7</b>