



# Úřad práce ČR

Krajská pobočka Úřadu práce ČR v Karlových Varech

## Měsíční statistická zpráva

**Duben 2020**

Zprávu předkládá:

Mgr. Jana Belblová

Ředitelka Odboru zaměstnanosti a EU

<https://www.uradprace.cz/web/cz/statistiky-kvk>

**Karlovy Vary 2020**



## Informace o nezaměstnanosti v Karlovarském kraji 30. 4. 2020

*V dubnu vzrostl celkový počet uchazečů o zaměstnání na 8 591, počet hlášených volných pracovních míst poklesl na 5 575 a podíl nezaměstnaných osob vzrostl na 4,3 %.*

K 30. 4. 2020 evidoval Úřad práce ČR (ÚP ČR), Krajská pobočka v Karlových Varech celkem 8 591 uchazečů o zaměstnání. Jejich počet byl o 2 110 vyšší než na konci předchozího měsíce, ve srovnání se stejným obdobím minulého roku je vyšší o 2 549 osob. Z tohoto počtu bylo 8 073 dosažitelných uchazečů o zaměstnání ve věku 15 – 64 let. Bylo to o 2 163 více než na konci předchozího měsíce. Ve srovnání se stejným obdobím minulého roku byl jejich počet vyšší o 2 618 osob.

V průběhu měsíce bylo nově zaevidováno 2 776 osob. Ve srovnání s minulým měsícem to bylo více o 1 543 osob a v porovnání se stejným obdobím předchozího roku více o 1 623 osob.

Z evidence během měsíce odešlo celkem 666 uchazečů (ukončená evidence, vyřazení uchazeči). Bylo to o 332 osob méně než v předchozím měsíci a o 801 osob méně než ve stejném měsíci minulého roku. Do zaměstnání z nich ve sledovaném měsíci nastoupilo 411, tj. o 229 méně než v předchozím měsíci a o 420 méně než ve stejném měsíci minulého roku, 129 uchazečů o zaměstnání bylo umístěno prostřednictvím úřadu práce, tj. o 158 méně než v předchozím měsíci a o 125 méně než ve stejném období minulého roku, 255 uchazečů bylo vyřazeno bez umístění.

Meziměsíční nárůst nezaměstnaných byl v tomto měsíci zaznamenán ve všech 3 okresech, a to v okrese Cheb (53 %), Karlovy Vary (35,1 %) a Sokolov (18,2 %).

Meziměsíční pokles nezaměstnaných nebyl tento měsíc zaznamenán.

Ke konci měsíce bylo evidováno na ÚP ČR, Krajské pobočce v Karlových Varech 4 272 žen. Jejich podíl na celkovém počtu uchazečů činil 49,7 %. V evidenci bylo 718 osob se zdravotním postižením, což představovalo 8,4 % z celkového počtu nezaměstnaných.

Ke konci tohoto měsíce bylo evidováno 293 absolventů škol všech stupňů vzdělání a mladistvých, jejich počet se ve srovnání s předchozím měsícem zvýšil o 42 osob a ve srovnání se stejným měsícem minulého roku byl vyšší o 35 osob. Na celkové nezaměstnanosti se podíleli 3,4 %.

Podporu v nezaměstnanosti pobíralo 2 400 uchazečů o zaměstnání, tj. 27,9 % všech uchazečů vedených v evidenci.

Podíl nezaměstnaných osob, tj. počet dosažitelných uchazečů o zaměstnání ve věku 15 - 64 let k obyvatelstvu stejného věku, vzrostl k 30. 4. 2020 na 4,3 %.

Podíl nezaměstnaných stejný nebo vyšší než republikový průměr vykázaly všechny 3 okresy, a to okres Sokolov (5,0 %), Karlovy Vary (4,1 %) a Cheb (3,7 %).



Podíl nezaměstnaných žen vzrostl na 4,3 %, podíl nezaměstnaných mužů taktéž vzrostl na 4,2 %. Kraj evidoval k 30. 4. 2020 celkem 5 575 volných pracovních míst. Jejich počet byl o 405 nižší než v předchozím měsíci a o 2 465 nižší než ve stejném měsíci minulého roku. Na jedno volné pracovní místo připadalo v průměru 1,5 uchazeče, z toho nejvíce v okrese Sokolov (4,6), Karlovy Vary (1,3) a Cheb (1,0). Z celkového počtu nahlášených volných míst bylo 119 vhodných pro osoby se zdravotním postižením (OZP), na jedno volné pracovní místo připadalo 6 OZP. Volných pracovních míst pro absolventy a mladistvé bylo registrováno 992, na jedno volné místo připadalo 0,3 uchazečů této kategorie. Z celkového počtu volných pracovních míst bylo 1 467 míst bez příznaku „pro cizince“. Na dalších 4 108 pozic pak mohli zaměstnavatelé přijímat také pracovníky ze zahraničí.

V rámci aktivní politiky zaměstnanosti (APZ) bylo od počátku roku 2020 prostřednictvím příspěvků APZ podpořeno 342 osob, z toho bylo zařazeno 56 osob do rekvalifikačních kurzů.

Informace o vývoji nezaměstnanosti v ČR v elektronické formě jsou zveřejněny na internetové adrese <https://www.mpsv.cz/web/cz/mesicni>.



## 1. Základní charakteristika vývoje nezaměstnanosti a volných pracovních míst v Karlovarském kraji

Tabulka č. 1 - Vývoj nezaměstnanosti

ukazatel (celkový počet)	stav k		
	30. 4. 2019	31. 3. 2020	30. 4. 2020
evidovaní uchazeči o zaměstnání	6 042	6 481	8 591
- z toho ženy	3 100	3 206	4 272
absolventi a mladiství	258	251	293
uchazeči se zdravotním postižením	736	677	718
uchazeči s nárokem na Pvn	1 888	1 970	2 400
podíl nezaměstnaných osob v %	2,9	3,1	4,3
volná pracovní místa	8 040	5 980	5 575
počet uchazečů na 1 volné pracovní místo	0,8	1,1	1,5

Tabulka č. 2 - Tok nezaměstnanosti

ukazatel	počet uchazečů ve sledovaném měsíci		
	duben 2019	březen 2020	duben 2020
nově evidovaní uchazeči o zaměstnání	1 153	1 233	2 776
uchazeči s ukončenou evidencí a vyřazení	1 467	998	666
- z toho umístění celkem	831	640	411
- z toho umístění úřadem práce	254	287	129

Tabulka č. 3 – Nezaměstnanost v okresech k 30. 4. 2020

okres	počet nezaměstnaných		volná pracovní místa	počet uchazečů na 1 VPM	podíl nezaměstnaných osob [%]
	celkem	z toho ženy			
Cheb	2 303	1 130	2 398	1,0	3,7
Karlovy Vary	3 242	1 621	2 521	1,3	4,1
Sokolov	3 046	1 521	656	4,6	5,0
Karlovarský kraj	8 591	4 272	5 575	1,5	4,3
Česká republika	254 040	127 695	332 748	0,8	3,4



## 2. Vybrané nástroje aktivní politiky zaměstnanosti v Karlovarském kraji

Tabulka č. 4 – Osoby podpořené v rámci APZ a rekvalifikace uchazečů a zájemců o zaměstnání

ukazatel (celkový počet)	stav k		celkem od počátku roku do	
	30. 4. 2019	30. 4. 2020	30. 4. 2019	30. 4. 2020
<b>osoby podpořené v rámci APZ</b>				
veřejně prospěšné práce (VPP)	282	77	103	49
veřejně prospěšné práce (VPP) - ESF <sup>1)</sup>	8	111	1	76
společensky účelná prac. místa (SÚPM)	14	0	15	1
společensky účelná prac. místa (SÚPM)-ESF <sup>1)</sup>	48	95	22	48
SÚPM - samostatně výděleč. činnost (SVČ)	14	3	1	0
SÚPM - samostatně výděleč. činnost (SVČ)-ESF <sup>1)</sup>	8	7	1	2
zřízení pracovního místa pro OZP (bez SVČ)	18	9	0	1
zřízení pracovního místa pro OZP - SVČ	1	1	0	0
ostatní nástroje APZ	46	7	54	109
<b>osoby podpořené v rámci APZ celkem</b>				
448	315	254	342	
<b>uchazeči a zájemci zařazení do rekvalifikací</b>				
0	0	0	0	
uchazeči a zájemci zařazení do rekvalifikací - ESF <sup>1)</sup>	0	0	8	28
uchazeči a zájemci, kteří zahájili zvolenou rekvalifikaci	0	0	0	0
uchazeči a zájemci, kteří zahájili zvolenou rekvalifikaci - ESF <sup>1)</sup>	9	5	49	28
<b>osoby podpořené v rámci APZ celkem</b>				
448	315	254	342	

1) financováno převážně z Evropského sociálního fondu

Podrobnější statistické údaje o nástrojích APZ naleznete na stránkách Integrovaného portálu MPSV, v měsíčních statistikách nezaměstnanosti

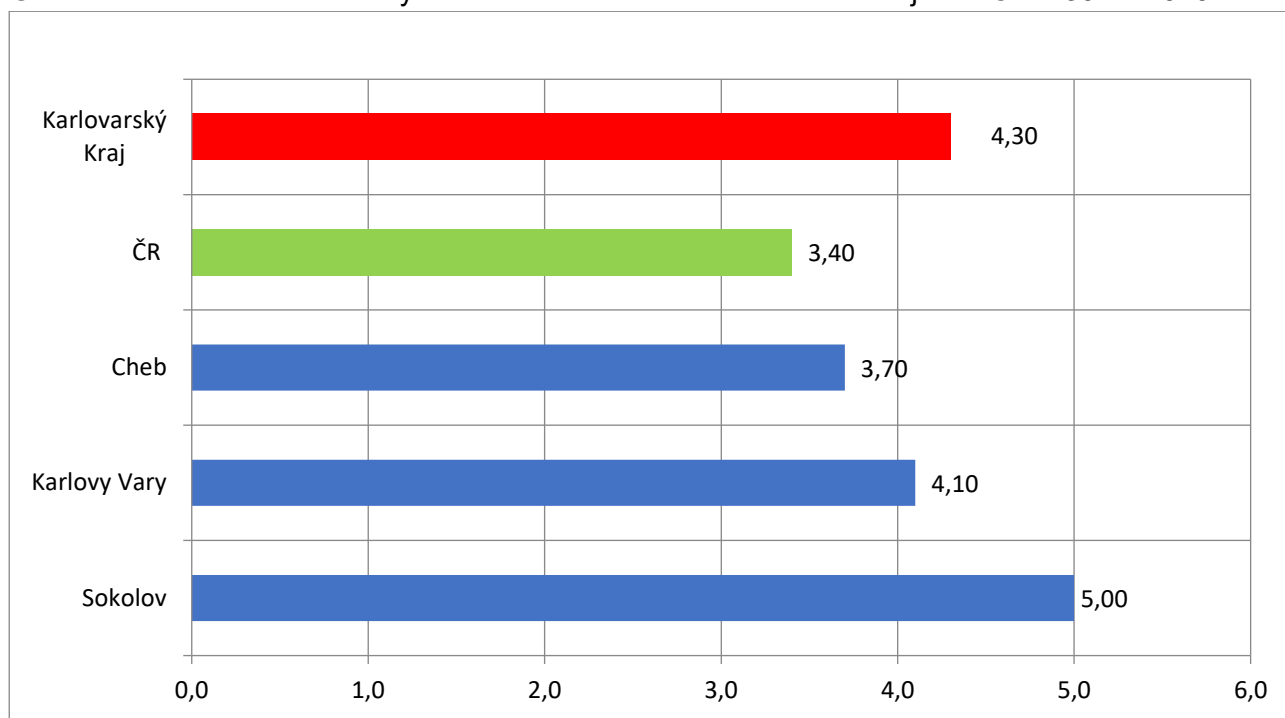
<https://www.mpsv.cz/web/cz/mesicni>

### 3. MAPA – ArcView - Podíl nezaměstnaných v okresech kraje (mapa kraje)

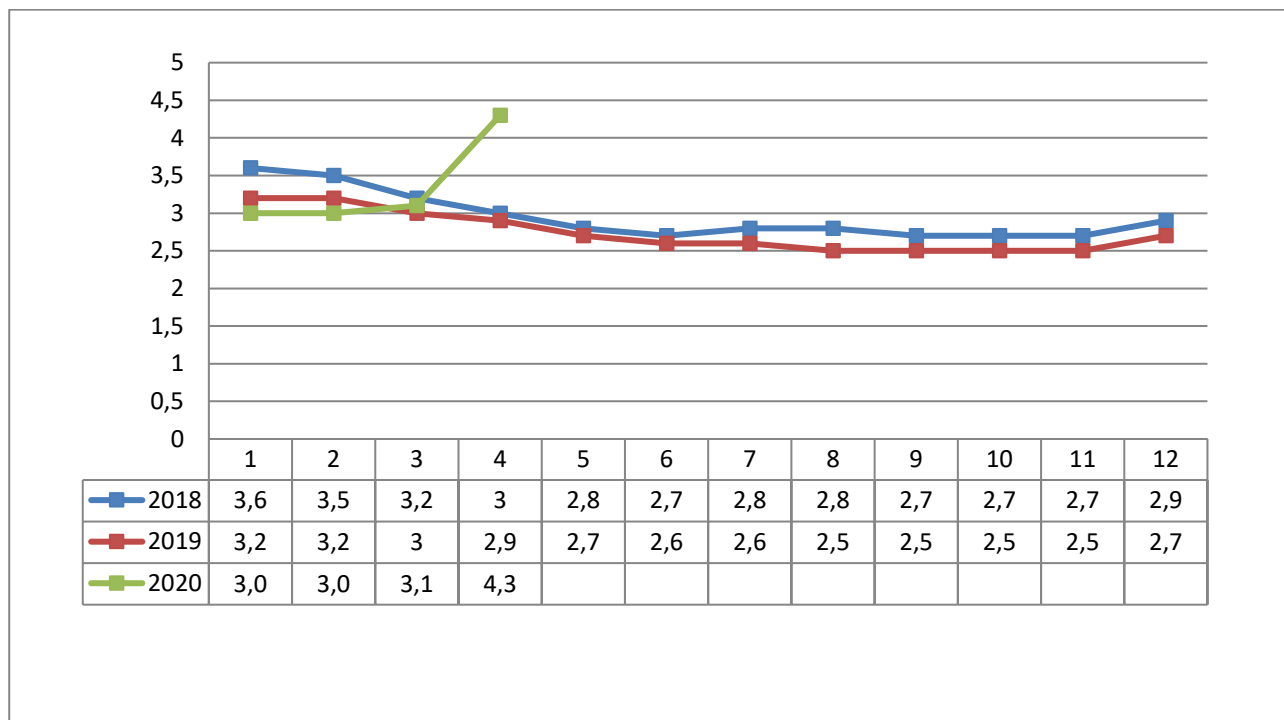


### 4. GRAFY

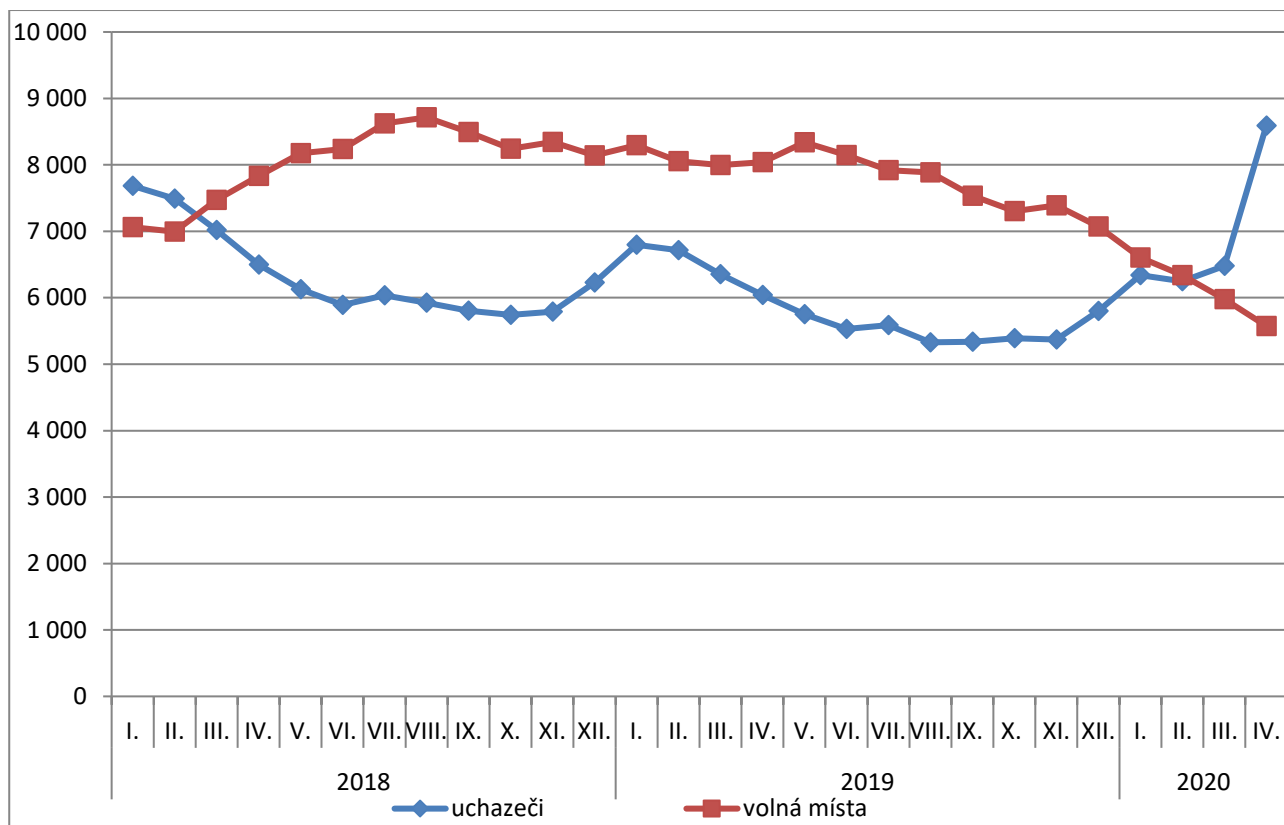
Graf č. 1 - Podíl nezaměstnaných osob v okresech Karlovarského kraje a v ČR k 30. 4. 2020



Graf č. 2 - Vývoj podílu nezaměstnaných v Karlovarském kraji v letech 2018 – 2020 v %

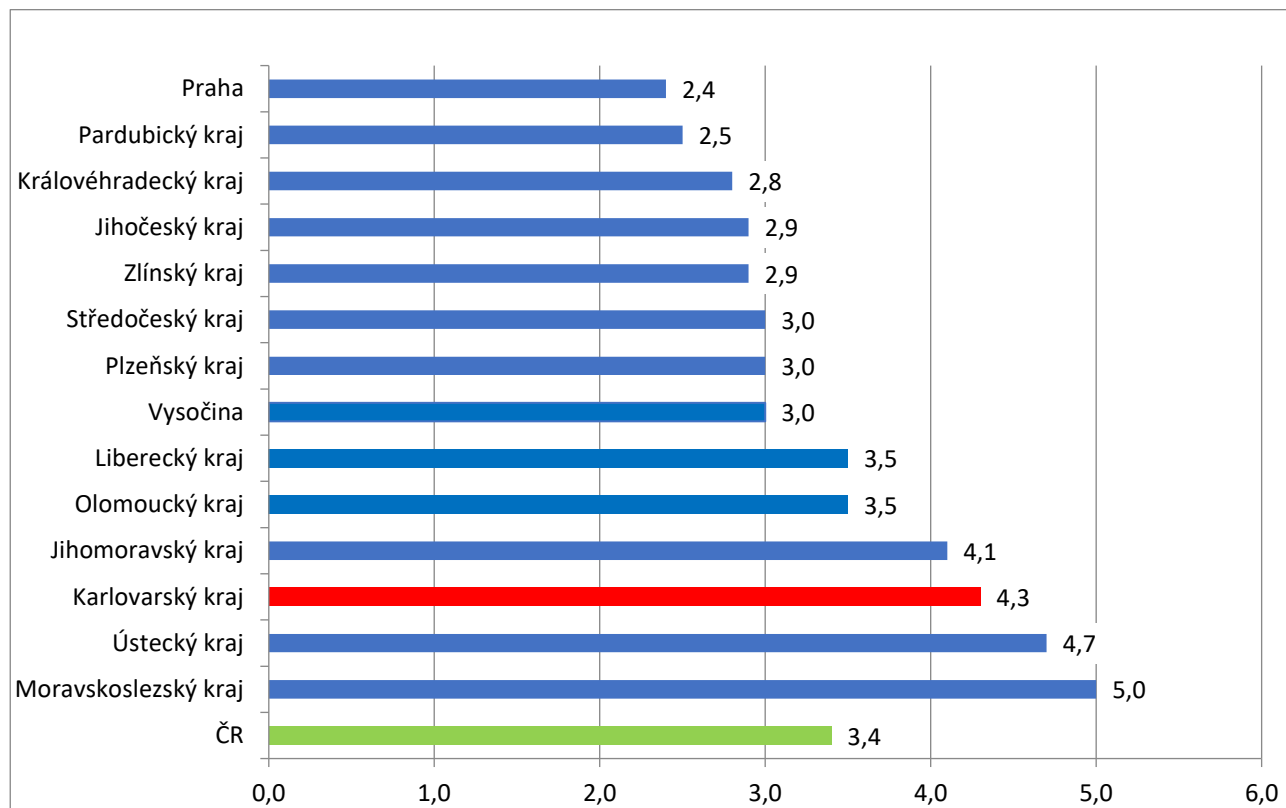


Graf č. 3 - Vývoj počtu uchazečů a volných míst v Karlovarském kraji v letech 2018 – 2020





Graf č. 4 - Podíl nezaměstnaných osob v jednotlivých krajích ČR k 30. 4. 2020 v %







## 5. Tabulka seříděných okresů k 30. 4. 2020 (z celorepublikové statistiky)

## SEŘÍDĚNÍ OKRESŮ k 30. dubnu 2020

	PNO v %		meziměs. přírůst./ úbytek nezam. v %		počet uchazečů na 1 VPM
Karviná	7,6	<b>Cheb</b>	<b>53,0</b>	Karviná	7,3
Znojmo	6,1	Praha-východ	36,1	<b>Sokolov</b>	<b>4,6</b>
Ostrava-město	5,9	<b>Karlovy Vary</b>	<b>35,1</b>	Jeseník	4,0
Chomutov	5,9	Pelhřimov	28,4	Děčín	3,4
Bruntál	5,9	Praha-západ	26,2	Ústí nad Labem	3,3
Jeseník	5,6	České Budějovice	25,9	Bruntál	3,1
Most	5,6	Benešov	25,6	Hodonín	2,9
Hodonín	5,1	Jindřichův Hradec	25,6	Znojmo	2,9
Český Krumlov	5,0	Domažlice	23,9	Blansko	2,9
Děčín	5,0	Praha	19,3	Frydek-Místek	2,6
<b>Sokolov</b>	<b>5,0</b>	Český Krumlov	19,2	Břeclav	2,4
Louny	4,9	Prostějov	19,0	Most	2,4
Ústí nad Labem	4,8	Písek	18,6	Litoměřice	2,1
Brno-město	4,4	Jičín	18,5	Ostrava-město	2,1
<b>Karlovy Vary</b>	<b>4,1</b>	<b>Sokolov</b>	<b>18,2</b>	Šumperk	2,0
Břeclav	4,0	Pardubice	18,1	Kroměříž	2,0
Příbram	4,0	Teplice	18,1	Přerov	2,0
Kolín	3,9	Jablonec nad Nisou	17,2	Jablonec nad Nisou	1,9
Šumperk	3,9	Pízeň-město	16,7	Žďár nad Sázavou	1,9
Třebíč	3,9	Ústí nad Orlicí	16,6	Nový Jičín	1,8
Kladno	3,8	Mělník	15,9	Trutnov	1,8
Přerov	3,8	Česká Lípa	15,6	Opava	1,8
Nymburk	3,8	Trutnov	15,4	Třebíč	1,8
Teplice	3,7	Nový Jičín	15,2	Olomouc	1,5
Náchod	3,7	Zlín	15,1	Louny	1,5
<b>Cheb</b>	<b>3,7</b>	Blansko	14,8	Havlíčkův Brod	1,4
Semily	3,7	Mladá Boleslav	14,8	Strakonice	1,4
Jablonec nad Nisou	3,7	Vyškov	14,7	Teplice	1,3
Mělník	3,7	Kroměříž	14,3	Náchod	1,3
Liberec	3,6	Havlíčkův Brod	14,0	<b>Karlovy Vary</b>	<b>1,3</b>
Nový Jičín	3,6	Beroun	13,9	Rakovník	1,1
Tachov	3,5	Nymburk	13,8	Jindřichův Hradec	1,1
Vsetín	3,4	Tábor	13,8	Česká Lípa	1,0
Litoměřice	3,4	Znojmo	13,5	Prostějov	1,0



Kutná Hora	3,3	Plzeň-jih	12,7	Uherské Hradiště	1,0
Tábor	3,3	Tachov	12,5	Kladno	1,0
Frýdek-Místek	3,3	Rakovník	12,3	Chomutov	1,0
Plzeň-město	3,2	Olomouc	12,2	Cheb	1,0
Kroměříž	3,1	Rokycany	12,1	Brno-město	1,0
Strakonice	3,1	Rychnov nad Kněžnou	11,9	Semily	0,9
Blansko	3,1	Most	11,7	Liberec	0,9
Jihlava	3,1	Brno-město	11,5	Vsetín	0,9
Rakovník	3,1	Uherské Hradiště	11,4	Kolín	0,9
Trutnov	3,1	Chomutov	11,4	Vyškov	0,9
Olomouc	3,1	Ústí nad Labem	11,4	Kutná Hora	0,9
Rokycany	3,1	Brno-venkov	11,3	Jihlava	0,9
Česká Lípa	3,0	Břeclav	10,9	Příbram	0,8
Beroun	3,0	Kolín	10,8	Chrudim	0,8
Žďár nad Sázavou	3,0	Jihlava	10,5	Svitavy	0,7
Domažlice	3,0	Plzeň-sever	10,5	Tábor	0,7
Klatovy	2,9	Kladno	10,1	Písek	0,7
Brno-venkov	2,9	Liberec	9,9	Jičín	0,7
Opava	2,9	Příbram	9,9	České Budějovice	0,7
Plzeň-sever	2,9	Vsetín	9,7	Brno-venkov	0,7
Svitavy	2,8	Opava	9,5	Zlín	0,7
Havlíčkův Brod	2,8	Děčín	8,9	Mělník	0,6
Chrudim	2,8	Přerov	8,7	Hradec Králové	0,6
Hradec Králové	2,7	Ostrava-město	8,7	Klatovy	0,6
Písek	2,7	Šumperk	8,3	Benešov	0,6
Prostějov	2,7	Frýdek-Místek	8,2	Český Krumlov	0,6
Vyškov	2,6	Klatovy	8,2	Nymburk	0,6
Uherské Hradiště	2,6	Hradec Králové	8,0	Praha-západ	0,5
Zlín	2,6	Náchod	7,9	Plzeň-sever	0,5
Prachatice	2,5	Strakonice	7,7	Beroun	0,5
Jičín	2,5	Karviná	6,6	Prachatice	0,5
Pardubice	2,4	Chrudim	6,5	Rokycany	0,5
Praha	2,4	Třebíč	5,7	Ústí nad Orlicí	0,4
České Budějovice	2,4	Hodonín	5,7	Plzeň-město	0,4
Jindřichův Hradec	2,3	Litoměřice	5,3	Rychnov nad Kněžnou	0,4
Ústí nad Orlicí	2,3	Žďár nad Sázavou	5,2	Pelhřimov	0,3
Benešov	2,2	Semily	4,7	Praha	0,3
Plzeň-jih	2,2	Prachatice	4,7	Plzeň-jih	0,3
Praha-západ	2,1	Bruntál	2,5	Tachov	0,2
Pelhřimov	2,0	Kutná Hora	2,4	Mladá Boleslav	0,2



Úřad práce ČR

Mladá Boleslav	1,9	Jeseník	1,7	Pardubice	0,2
Rychnov nad Kněžnou	1,8	Louny	0,7	Domažlice	0,2
Praha-východ	1,7	Svitavy	0,1	Praha-východ	0,1
Celkem ČR	3,4	Celkem ČR	12,6	Celkem ČR	0,8