



# Úřad práce ČR

Krajská pobočka Úřadu práce ČR v Karlových Varech

## **Měsíční statistická zpráva**

**Květen 2020**

Zprávu předkládá:  
Mgr. Petra Dolejšová  
Vedoucí Oddělení zaměstnanosti

<https://www.uradprace.cz/web/cz/statistiky-kvk>

**Karlovy Vary 2020**



## Informace o nezaměstnanosti v Karlovarském kraji 31. 5. 2020

*V květnu vzrostl celkový počet uchazečů o zaměstnání na 9 828, počet hlášených volných pracovních míst poklesl na 5 367 a podíl nezaměstnaných osob vzrostl na 4,9 %.*

K 31. 5. 2020 evidoval Úřad práce ČR (ÚP ČR), Krajská pobočka v Karlových Varech celkem 9 828 uchazečů o zaměstnání. Jejich počet byl o 1 237 vyšší než na konci předchozího měsíce, ve srovnání se stejným obdobím minulého roku je vyšší o 4 078 osob. Z tohoto počtu bylo 9 320 dosažitelných uchazečů o zaměstnání ve věku 15 – 64 let. Bylo to o 1 247 více než na konci předchozího měsíce. Ve srovnání se stejným obdobím minulého roku byl jejich počet vyšší o 4 166 osob.

V průběhu měsíce bylo nově zaevidováno 1 964 osob. Ve srovnání s minulým měsícem to bylo méně o 812 osob a v porovnání se stejným obdobím předchozího roku více o 850 osob.

Z evidence během měsíce odešlo celkem 727 uchazečů (ukončená evidence, vyřazení uchazeči). Bylo to o 61 osob více než v předchozím měsíci a o 679 osob méně než ve stejném měsíci minulého roku. Do zaměstnání z nich ve sledovaném měsíci nastoupilo 557, tj. o 146 více než v předchozím měsíci a o 114 méně než ve stejném měsíci minulého roku, 119 uchazečů o zaměstnání bylo umístěno prostřednictvím úřadu práce, tj. o 10 méně než v předchozím měsíci a o 99 méně než ve stejném období minulého roku, 170 uchazečů bylo vyřazeno bez umístění.

Meziměsíční nárůst nezaměstnaných byl v tomto měsíci zaznamenán ve všech 3 okresech, a to v okrese Cheb (17,1 %), Karlovy Vary (14,8 %) a Sokolov (11,9 %).

Meziměsíční pokles nezaměstnaných nebyl tento měsíc zaznamenán.

Ke konci měsíce bylo evidováno na ÚP ČR, Krajské pobočce v Karlových Varech 4 948 žen. Jejich podíl na celkovém počtu uchazečů činil 50,3 %. V evidenci bylo 752 osob se zdravotním postižením, což představovalo 7,7 % z celkového počtu nezaměstnaných.

Ke konci tohoto měsíce bylo evidováno 316 absolventů škol všech stupňů vzdělání a mladistvých, jejich počet se ve srovnání s předchozím měsícem zvýšil o 23 osob a ve srovnání se stejným měsícem minulého roku byl vyšší o 99 osob. Na celkové nezaměstnanosti se podíleli 3,2 %.

Podporu v nezaměstnanosti pobíralo 2 974 uchazečů o zaměstnání, tj. 30,3 % všech uchazečů vedených v evidenci.

Podíl nezaměstnaných osob, tj. počet dosažitelných uchazečů o zaměstnání ve věku 15 - 64 let k obyvatelstvu stejného věku, vzrostl k 31. 5. 2020 na 4,9 %.

Podíl nezaměstnaných stejný nebo vyšší než republikový průměr vykazaly všechny 3 okresy, a to okres Sokolov (5,6 %), Karlovy Vary (4,8 %) a Cheb (4,4 %).



Podíl nezaměstnaných žen vzrostl na 5,0 %, podíl nezaměstnaných mužů vzrostl na 4,8 %.

Kraj evidoval k 31. 5. 2020 celkem 5 367 volných pracovních míst. Jejich počet byl o 208 nižší než v předchozím měsíci a o 2 972 nižší než ve stejném měsíci minulého roku. Na jedno volné pracovní místo připadalo v průměru 1,8 uchazeče, z toho nejvíce v okrese Sokolov (5,1), Karlovy Vary (1,6) a Cheb (1,1). Z celkového počtu nahlášených volných míst bylo 166 vhodných pro osoby se zdravotním postižením (OZP), na jedno volné pracovní místo připadalo 4,5 OZP. Volných pracovních míst pro absolventy a mladistvé bylo registrováno 963, na jedno volné místo připadalo 0,3 uchazečů této kategorie. Z celkového počtu volných pracovních míst bylo 1 453 míst bez příznaku „pro cizince“. Na dalších 3 914 pozic pak mohli zaměstnavatelé přijímat také pracovníky ze zahraničí.

V rámci aktivní politiky zaměstnanosti (APZ) bylo od počátku roku 2020 prostřednictvím příspěvků APZ podpořeno 411 osob, z toho bylo zařazeno 77 osob do rekvalifikačních kurzů.

Informace o vývoji nezaměstnanosti v ČR v elektronické formě jsou zveřejněny na internetové adrese <https://www.mpsv.cz/web/cz/mesicni>.



## 1. Základní charakteristika vývoje nezaměstnanosti a volných pracovních míst v Karlovarském kraji

Tabulka č. 1 - Vývoj nezaměstnanosti

ukazatel (celkový počet)	stav k		
	31. 5. 2019	30. 4. 2020	31. 5. 2020
evidované uchazeči o zaměstnání	5 750	8 591	9 828
- z toho ženy	2 997	4 272	4 948
absolventi a mladiství	217	293	316
uchazeči se zdravotním postižením	713	718	752
uchazeči s nárokem na P v N	1 857	2 400	2 974
podíl nezaměstnaných osob v %	2,7	4,3	4,9
volná pracovní místa	8 339	5 575	5 367
počet uchazečů na 1 volné pracovní místo	0,7	1,5	1,8

Tabulka č. 2 - Tok nezaměstnanosti

ukazatel	počet uchazečů ve sledovaném měsíci		
	květen 2019	duben 2020	květen 2020
nově evidované uchazeči o zaměstnání	1 114	2 776	1 964
uchazeči s ukončenou evidencí a vyřazení	1 406	666	727
- z toho umístění celkem	671	411	557
- z toho umístění úřadem práce	218	129	119

Tabulka č. 3 – Nezaměstnanost v okresech k 31. 5. 2020

okres	počet nezaměstnaných		volná pracovní místa	počet uchazečů na 1 VPM	podíl nezaměstnaných osob [%]
	celkem	z toho ženy			
Cheb	2 697	1 343	2 403	1,1	4,4
Karlovy Vary	3 723	1 911	2 295	1,6	4,8
Sokolov	3 408	1 694	669	5,1	5,6
Karlovarský kraj	9 828	4 948	5 367	1,8	4,9
Česká republika	266 144	134 141	331 050	0,8	3,6



## 2. Vybrané nástroje aktivní politiky zaměstnanosti v Karlovarském kraji

Tabulka č. 4 – Osoby podpořené v rámci APZ a rekvalifikace uchazečů a zájemců o zaměstnání

ukazatel (celkový počet)	stav k		celkem od počátku roku do	
	31. 5. 2019	31. 5. 2020	31. 5. 2019	31. 5. 2020
<b>osoby podpořené v rámci APZ</b>				
veřejně prospěšné práce (VPP)	232	95	129	70
veřejně prospěšné práce (VPP) - ESF <sup>1)</sup>	8	124	3	93
společensky účelná prac. místa (SÚPM)	10	1	15	2
společensky účelná prac. místa (SÚPM)-ESF <sup>1)</sup>	50	96	27	54
SÚPM - samostatně výděleč. činnost (SVČ)	9	3	1	0
SÚPM - samostatně výděleč. činnost (SVČ)-ESF <sup>1)</sup>	10	7	3	2
zřízení pracovního místa pro OZP (bez SVČ)	18	9	0	1
zřízení pracovního místa pro OZP - SVČ	1	1	0	0
ostatní nástroje APZ	42	9	82	112
<b>osoby podpořené v rámci APZ celkem</b>				
404	356	351	411	
<b>uchazeči a zájemci zařazení do rekvalifikací</b>				
0	0	0	0	
2	4	10	32	
<b>uchazeči a zájemci, kteří zahájili zvolenou rekvalifikaci</b>				
0	0	0	0	
22	7	81	45	
<b>uchazeči a zájemci, kteří zahájili zvolenou rekvalifikaci - ESF<sup>1)</sup></b>				
404	356	351	411	

1) financováno převážně z Evropského sociálního fondu

Podrobnější statistické údaje o nástrojích APZ naleznete na stránkách Integrovaného portálu MPSV, v měsíčních statistikách nezaměstnanosti

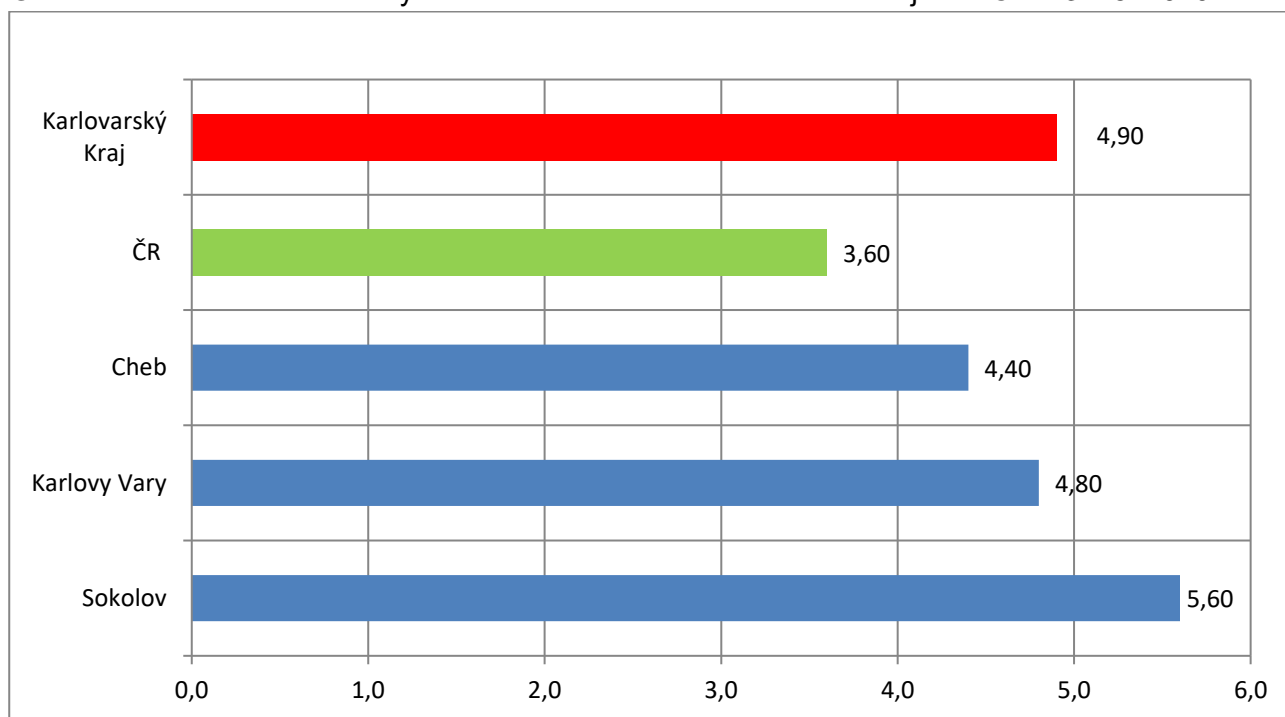
<https://www.mpsv.cz/web/cz/mesicni>

### 3. MAPA – ArcView - Podíl nezaměstnaných v okresech kraje (mapa kraje)



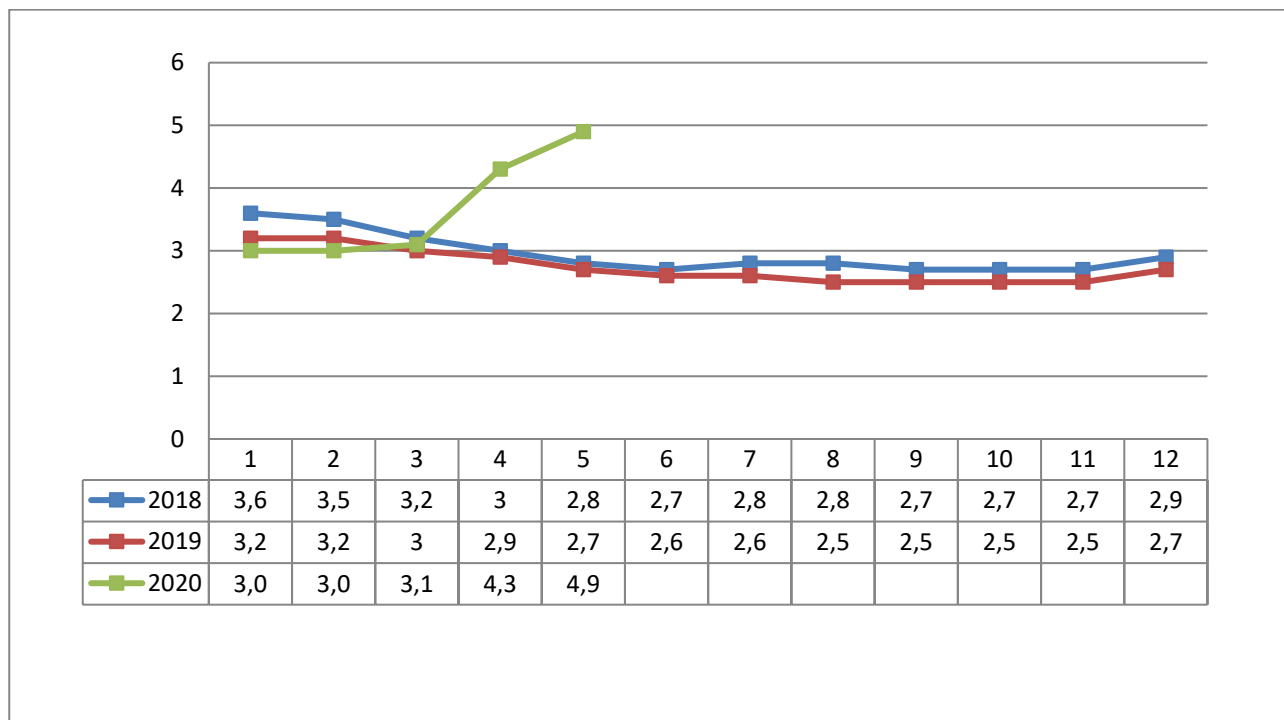
### 4. GRAFY

Graf č. 1 - Podíl nezaměstnaných osob v okresech Karlovarského kraje a v ČR k 31. 5. 2020

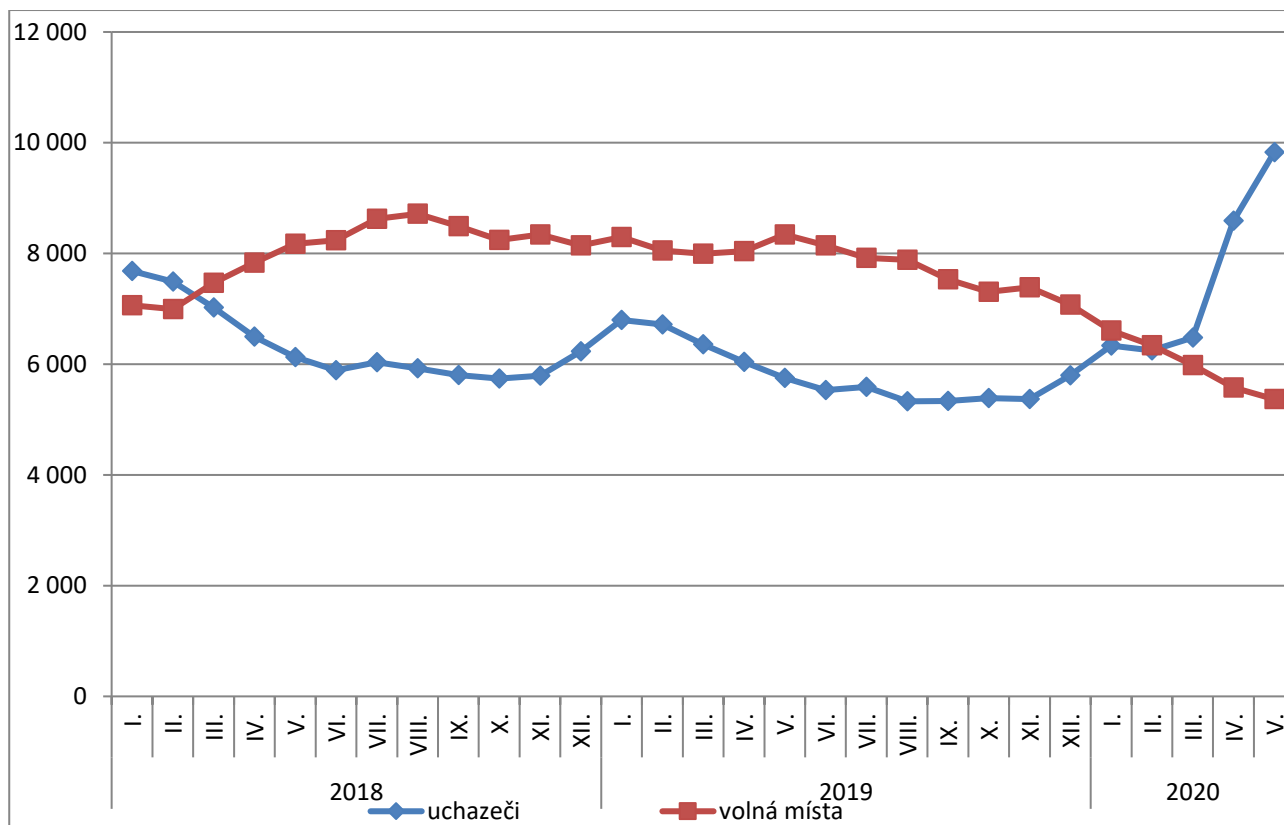




Graf č. 2 - Vývoj podílu nezaměstnaných v Karlovarském kraji v letech 2018 – 2020 v %

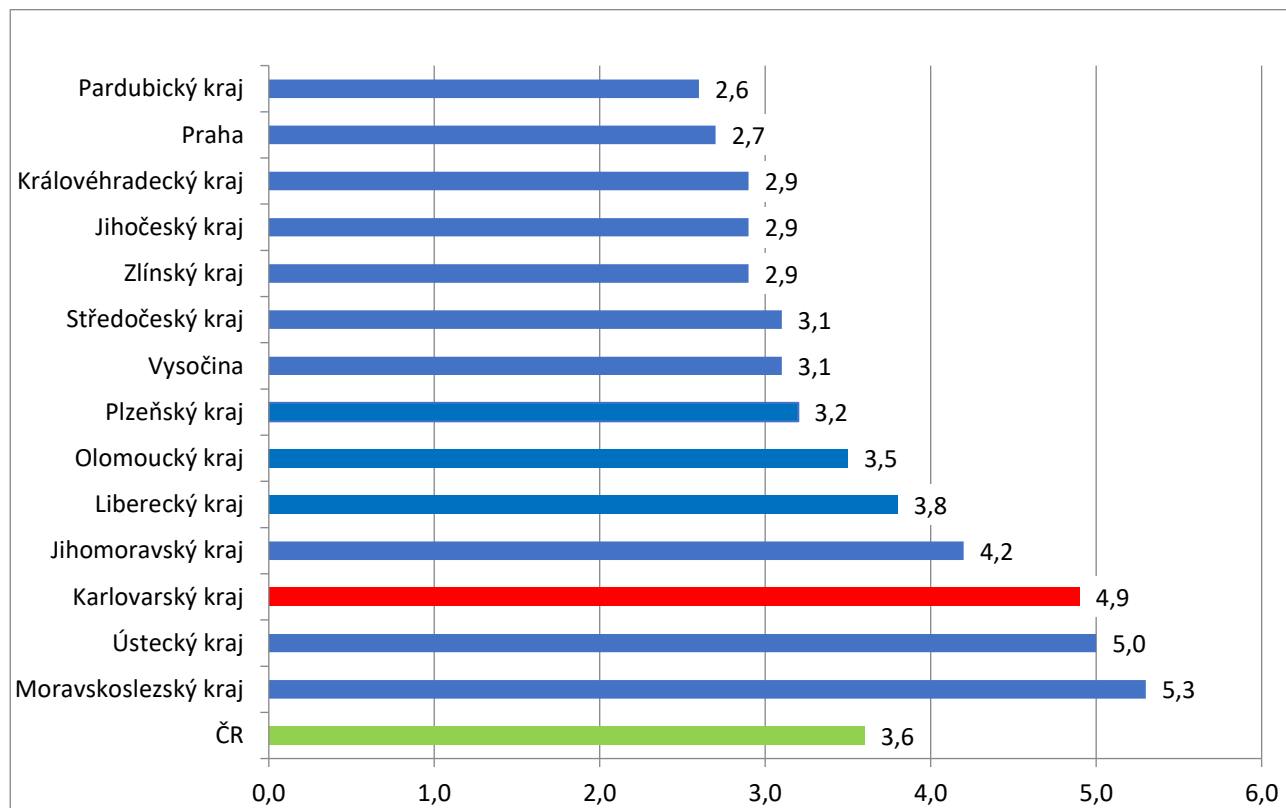


Graf č. 3 - Vývoj počtu uchazečů a volných míst v Karlovarském kraji v letech 2018 – 2020





Graf č. 4 - Podíl nezaměstnaných osob v jednotlivých krajích ČR k 31. 5. 2020 v %







## 5. Tabulka seříděných okresů k 31. 5. 2020 (z celorepublikové statistiky)

## SEŘÍDĚNÍ OKRESŮ k 31. květnu 2020

	PNO v %		meziměs. přírůst./ úbytek nezam. v %		počet uchazečů na 1 VPM
Karviná	7,8	<b>Cheb</b>	<b>17,1</b>	Karviná	7,5
Chomutov	6,3	<b>Karlovy Vary</b>	<b>14,8</b>	<b>Sokolov</b>	<b>5,1</b>
Ostrava-město	6,3	Mladá Boleslav	14,5	Jeseník	3,9
Most	6,1	Praha	13,4	Bruntál	3,5
Znojmo	6,1	<b>Sokolov</b>	<b>11,9</b>	Děčín	3,5
Bruntál	6,0	Pelhřimov	11,0	Ústí nad Labem	3,3
<b>Sokolov</b>	<b>5,6</b>	Plzeň-město	10,5	Blansko	3,0
Jeseník	5,3	Česká Lípa	10,4	Znojmo	2,7
Děčín	5,2	Teplice	9,4	Frýdek-Místek	2,6
Louny	5,1	Most	8,4	Most	2,6
Hodonín	5,0	Praha-východ	8,2	Hodonín	2,5
Český Krumlov	5,0	Kladno	8,1	Litoměřice	2,2
Ústí nad Labem	5,0	Domažlice	8,0	Ostrava-město	2,2
<b>Karlovy Vary</b>	<b>4,8</b>	Liberec	7,7	Břeclav	2,2
Brno-město	4,6	Tachov	7,7	Přerov	2,1
<b>Cheb</b>	<b>4,4</b>	Chomutov	7,4	Šumperk	2,1
Kladno	4,2	Pardubice	7,1	Nový Jičín	2,0
Teplice	4,1	Praha-západ	7,1	Kroměříž	2,0
Kolín	4,0	Beroun	6,9	Jablonec nad Nisou	2,0
Příbram	4,0	Jablonec nad Nisou	6,6	Opava	1,9
Jablonec nad Nisou	4,0	Ostrava-město	6,3	Žďár nad Sázavou	1,8
Liberec	4,0	Rokycany	6,3	Trutnov	1,7
Přerov	4,0	Prostějov	5,8	Třebíč	1,7
Břeclav	4,0	Brno-město	4,9	<b>Karlovy Vary</b>	<b>1,6</b>
Šumperk	3,9	Plzeň-jih	4,8	Louny	1,6
Mělník	3,9	Rychnov nad Kněžnou	4,4	Olomouc	1,5
Nymburk	3,8	Blansko	4,4	Havlíčkův Brod	1,5
Třebíč	3,8	Hradec Králové	4,2	Teplice	1,4
Tachov	3,8	Plzeň-sever	4,0	Prostějov	1,3
Náchod	3,8	Mělník	3,9	Náchod	1,3
Nový Jičín	3,7	Děčín	3,9	Česká Lípa	1,3
Semily	3,7	Ústí nad Orlicí	3,8	Vsetín	1,2
Plzeň-město	3,6	Louny	3,8	Strakonice	1,2



Vsetín	3,5	Trutnov	3,4	Kladno	1,2
Litoměřice	3,4	Benešov	3,4	Rakovník	1,2
Česká Lípa	3,4	Nový Jičín	3,4	Cheb	1,1
Frýdek-Místek	3,4	Havlíčkův Brod	3,2	Chomutov	1,1
Kutná Hora	3,3	Karviná	3,2	Jindřichův Hradec	1,0
Tábor	3,3	Jičín	3,1	Uherské Hradiště	1,0
Rokycany	3,3	Frýdek-Místek	2,8	Liberec	1,0
Beroun	3,3	České Budějovice	2,8	Brno-město	1,0
Domažlice	3,2	Ústí nad Labem	2,8	Jihlava	0,9
Blansko	3,2	Kolín	2,7	Vyškov	0,9
Kroměříž	3,2	Olomouc	2,5	Semily	0,8
Trutnov	3,2	Přerov	2,5	Svitavy	0,8
Rakovník	3,1	Brno-venkov	2,4	Písek	0,8
Olomouc	3,1	Rakovník	2,4	Příbram	0,8
Jihlava	3,1	Žďár nad Sázavou	2,1	Kutná Hora	0,8
Strakonice	3,1	Nymburk	1,9	Chrudim	0,8
Žďár nad Sázavou	3,1	Vyškov	1,9	Kolín	0,8
Plzeň-sever	3,0	Zlín	1,9	Brno-venkov	0,7
Brno-venkov	3,0	Uherské Hradiště	1,7	Tábor	0,7
Opava	2,9	Jihlava	1,5	České Budějovice	0,7
Klatovy	2,9	Bruntál	1,5	Jičín	0,7
Hradec Králové	2,9	Náchod	1,0	Zlín	0,7
Havlíčkův Brod	2,9	Jindřichův Hradec	0,9	Hradec Králové	0,6
Prostějov	2,9	Kroměříž	0,9	Benešov	0,6
Praha	2,7	Opava	0,8	Praha-západ	0,6
Písek	2,7	Šumperk	0,7	Mělník	0,6
Svitavy	2,7	Vsetín	0,4	Klatovy	0,6
Chrudim	2,7	Příbram	0,4	Český Krumlov	0,6
Vyškov	2,7	Znojmo	0,3	Plzeň-sever	0,6
Uherské Hradiště	2,7	Písek	0,3	Rokycany	0,5
Zlín	2,6	Litoměřice	0,0	Nymburk	0,5
Pardubice	2,6	Prachatice	-0,2	Plzeň-město	0,5
Jičín	2,6	Tábor	-0,2	Beroun	0,5
Prachatice	2,5	Strakonice	-0,2	Ústí nad Orlicí	0,5
České Budějovice	2,4	Semily	-0,3	Rychnov nad Kněžnou	0,5
Ústí nad Orlicí	2,4	Kutná Hora	-0,6	Prachatice	0,5
Jindřichův Hradec	2,4	Český Krumlov	-0,8	Pelhřimov	0,4
Benešov	2,3	Hodonín	-1,2	Praha	0,3
Plzeň-jih	2,3	Klatovy	-1,6	Tachov	0,3
Pelhřimov	2,3	Břeclav	-1,8	Plzeň-jih	0,3



Úřad práce ČR

Praha-západ	2,2	Chrudim	-1,9	Domažlice	0,3
Mladá Boleslav	2,1	Třebíč	-2,3	Mladá Boleslav	0,2
Praha-východ	1,9	Svitavy	-2,9	Pardubice	0,2
Rychnov nad Kněžnou	1,8	Jeseník	-6,1	Praha-východ	0,1
Celkem ČR	3,6	Celkem ČR	4,8	Celkem ČR	0,8