



# Úřad práce ČR

Krajská pobočka Úřadu práce ČR v Karlových Varech

## Měsíční statistická zpráva

**Červen 2020**

Zprávu předkládá:  
Mgr. Petra Dolejšová  
Vedoucí Oddělení zaměstnanosti

<https://www.uradprace.cz/web/cz/statistiky-kvk>

**Karlovy Vary 2020**



## Informace o nezaměstnanosti v Karlovarském kraji 30. 6. 2020

*V červnu vzrostl celkový počet uchazečů o zaměstnání na 10 155, počet hlášených volných pracovních míst poklesl na 5 037 a podíl nezaměstnaných osob vzrostl na 5,1 %.*

K 30. 6. 2020 evidoval Úřad práce ČR (ÚP ČR), Krajská pobočka v Karlových Varech celkem 10 155 uchazečů o zaměstnání. Jejich počet byl o 327 vyšší než na konci předchozího měsíce, ve srovnání se stejným obdobím minulého roku je vyšší o 4 624 osob. Z tohoto počtu bylo 9 652 dosažitelných uchazečů o zaměstnání ve věku 15 – 64 let. Bylo to o 332 více než na konci předchozího měsíce. Ve srovnání se stejným obdobím minulého roku byl jejich počet vyšší o 4 713 osob.

V průběhu měsíce bylo nově zaevidováno 1 514 osob. Ve srovnání s minulým měsícem to bylo méně o 450 osob a v porovnání se stejným obdobím předchozího roku více o 508 osob.

Z evidence během měsíce odešlo celkem 1 187 uchazečů (ukončená evidence, vyřazení uchazeči). Bylo to o 460 osob více než v předchozím měsíci a o 38 osob méně než ve stejném měsíci minulého roku. Do zaměstnání z nich ve sledovaném měsíci nastoupilo 1 011, tj. o 454 více než v předchozím měsíci a o 451 více než ve stejném měsíci minulého roku, 119 uchazečů o zaměstnání bylo umístěno prostřednictvím úřadu práce, tj. stejně jako v předchozím měsíci a o 116 méně než ve stejném období minulého roku, 176 uchazečů bylo vyřazeno bez umístění.

Meziměsíční nárůst nezaměstnaných byl v tomto měsíci zaznamenán ve 2 okresech, a to v okrese Karlovy Vary (7,3 %) a Sokolov (3,0 %).

Meziměsíční pokles nezaměstnaných byl tento měsíc zaznamenán v 1 okrese, a to v okrese Cheb (-1,6 %).

Ke konci měsíce bylo evidováno na ÚP ČR, Krajské pobočce v Karlových Varech 5 108 žen. Jejich podíl na celkovém počtu uchazečů činil 50,3 %. V evidenci bylo 787 osob se zdravotním postižením, což představovalo 7,8 % z celkového počtu nezaměstnaných.

Ke konci tohoto měsíce bylo evidováno 291 absolventů škol všech stupňů vzdělání a mladistvých, jejich počet se ve srovnání s předchozím měsícem snížil o 25 osob a ve srovnání se stejným měsícem minulého roku byl vyšší o 102 osob. Na celkové nezaměstnanosti se podíleli 2,9 %.

Podporu v nezaměstnanosti pobíralo 3 084 uchazečů o zaměstnání, tj. 30,4 % všech uchazečů vedených v evidenci.

Podíl nezaměstnaných osob, tj. počet dosažitelných uchazečů o zaměstnání ve věku 15 - 64 let k obyvatelstvu stejného věku, vzrostl k 30. 6. 2020 na 5,1 %.



Podíl nezaměstnaných stejný nebo vyšší než republikový průměr vykázaly všechny 3 okresy, a to okres Sokolov (5,8 %), Karlovy Vary (5,2 %) a Cheb (4,3 %).

Podíl nezaměstnaných žen vzrostl na 5,2 %, podíl nezaměstnaných mužů vzrostl na 5,0 %.

Kraj evidoval k 30. 6. 2020 celkem 5 037 volných pracovních míst. Jejich počet byl o 330 nižší než v předchozím měsíci a o 3 107 nižší než ve stejném měsíci minulého roku. Na jedno volné pracovní místo připadalo v průměru 2,0 uchazeče, z toho nejvíce v okrese Sokolov (5,3), Karlovy Vary (1,8) a Cheb (1,2). Z celkového počtu nahlášených volných míst bylo 105 vhodných pro osoby se zdravotním postižením (OZP), na jedno volné pracovní místo připadalo 7,5 OZP. Volných pracovních míst pro absolventy a mladistvé bylo registrováno 805, na jedno volné místo připadalo 0,4 uchazečů této kategorie. Z celkového počtu volných pracovních míst bylo 1 323 míst bez příznaku „pro cizince“. Na dalších 3 714 pozic pak mohli zaměstnavatelé přijímat také pracovníky ze zahraničí.

V rámci aktivní politiky zaměstnanosti (APZ) bylo od počátku roku 2020 prostřednictvím příspěvků APZ podpořeno 469 osob, z toho bylo zařazeno 97 osob do rekvalifikačních kurzů.

Informace o vývoji nezaměstnanosti v ČR v elektronické formě jsou zveřejněny na internetové adrese <https://www.mpsv.cz/web/cz/mesicni>.



## 1. Základní charakteristika vývoje nezaměstnanosti a volných pracovních míst v Karlovarském kraji

Tabulka č. 1 - Vývoj nezaměstnanosti

ukazatel (celkový počet)	stav k		
	30. 6. 2019	31. 5. 2020	30. 6. 2020
evidovaní uchazeči o zaměstnání	5 531	9 828	10 155
- z toho ženy	2 922	4 948	5 108
absolventi a mladiství	189	316	291
uchazeči se zdravotním postižením	694	752	787
uchazeči s nárokem na Pvn	1 775	2 974	3 084
podíl nezaměstnaných osob v %	2,6	4,9	5,1
volná pracovní místa	8 144	5 367	5 037
počet uchazečů na 1 volné pracovní místo	0,7	1,8	2,0

Tabulka č. 2 - Tok nezaměstnanosti

ukazatel	počet uchazečů ve sledovaném měsíci		
	červen 2019	květen 2020	červen 2020
nově evidovaní uchazeči o zaměstnání	1 006	1 964	1 514
uchazeči s ukončenou evidencí a vyřazení	1 225	727	1 187
- z toho umístění celkem	560	557	1 011
- z toho umístění úřadem práce	235	119	119

Tabulka č. 3 – Nezaměstnanost v okresech k 30. 6. 2020

okres	počet nezaměstnaných		volná pracovní místa	počet uchazečů na 1 VPM	podíl nezaměstnaných osob [%]
	celkem	z toho ženy			
Cheb	2 653	1 346	2 179	1,2	4,3
Karlovy Vary	3 993	2 033	2 191	1,8	5,2
Sokolov	3 509	1 729	667	5,3	5,8
Karlovarský kraj	10 155	5 108	5 037	2,0	5,1
Česká republika	269 637	135 599	334 904	0,8	3,7



## 2. Vybrané nástroje aktivní politiky zaměstnanosti v Karlovarském kraji

Tabulka č. 4 – Osoby podpořené v rámci APZ a rekvalifikace uchazečů a zájemců o zaměstnání

ukazatel (celkový počet)	stav k		celkem od počátku roku do	
	30. 6. 2019	30. 6. 2020	30. 6. 2019	30. 6. 2020
<b>osoby podpořené v rámci APZ</b>				
veřejně prospěšné práce (VPP)	238	109	168	91
veřejně prospěšné práce (VPP) - ESF <sup>1)</sup>	9	126	5	98
společensky účelná prac. místa (SÚPM)	8	2	15	3
společensky účelná prac. místa (SÚPM)-ESF <sup>1)</sup>	61	94	39	61
SÚPM - samostatně výděleč. činnost (SVČ)	10	2	2	0
SÚPM - samostatně výděleč. činnost (SVČ)-ESF <sup>1)</sup>	9	7	3	2
zřízení pracovního místa pro OZP (bez SVČ)	18	9	0	1
zřízení pracovního místa pro OZP - SVČ	1	1	0	0
ostatní nástroje APZ	38	10	129	116
<b>osoby podpořené v rámci APZ celkem</b>				
uchazeči a zájemci zařazení do rekvalifikací	0	0	0	0
uchazeči a zájemci zařazení do rekvalifikací - ESF <sup>1)</sup>	0	3	11	33
uchazeči a zájemci, kteří zahájili zvolenou rekvalifikaci	0	0	0	0
uchazeči a zájemci, kteří zahájili zvolenou rekvalifikaci - ESF <sup>1)</sup>	5	16	91	64
<b>osoby podpořené v rámci APZ celkem</b>	<b>397</b>	<b>379</b>	<b>463</b>	<b>469</b>

1) financováno převážně z Evropského sociálního fondu

Podrobnější statistické údaje o nástrojích APZ naleznete na stránkách Integrovaného portálu MPSV, v měsíčních statistikách nezaměstnanosti

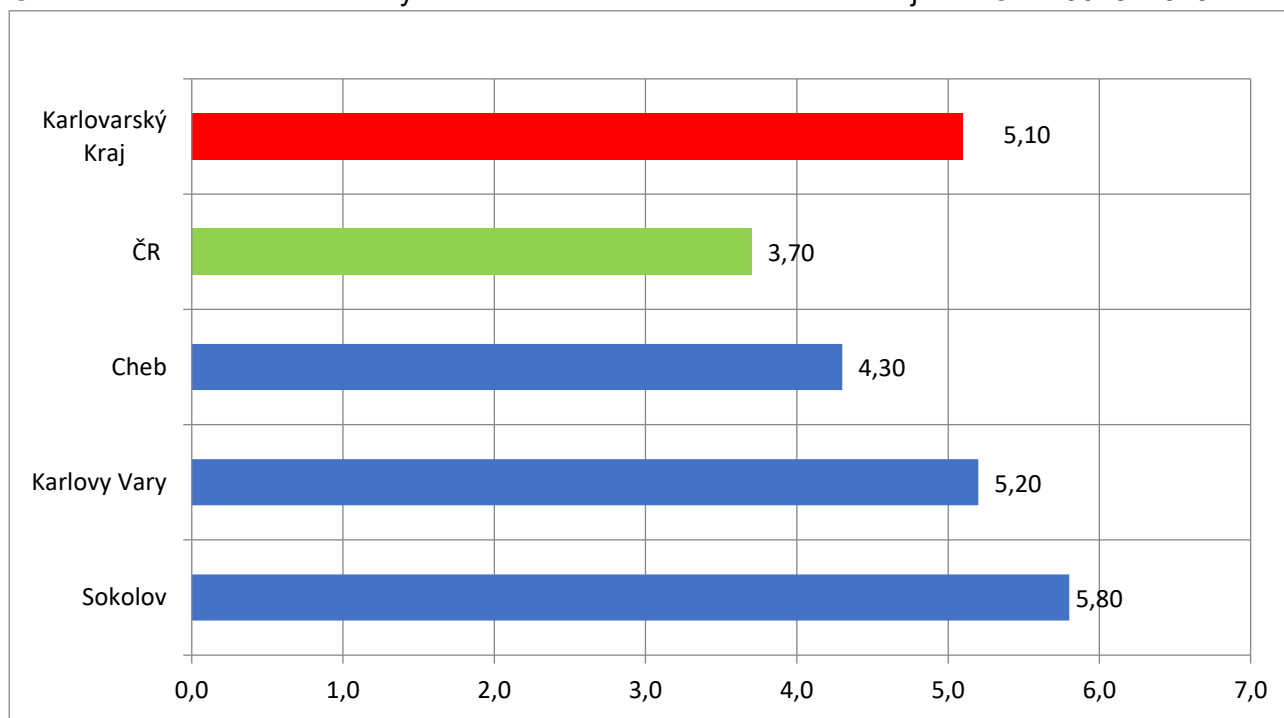
<https://www.mpsv.cz/web/cz/mesicni>

### 3. MAPA – ArcView - Podíl nezaměstnaných v okresech kraje (mapa kraje)



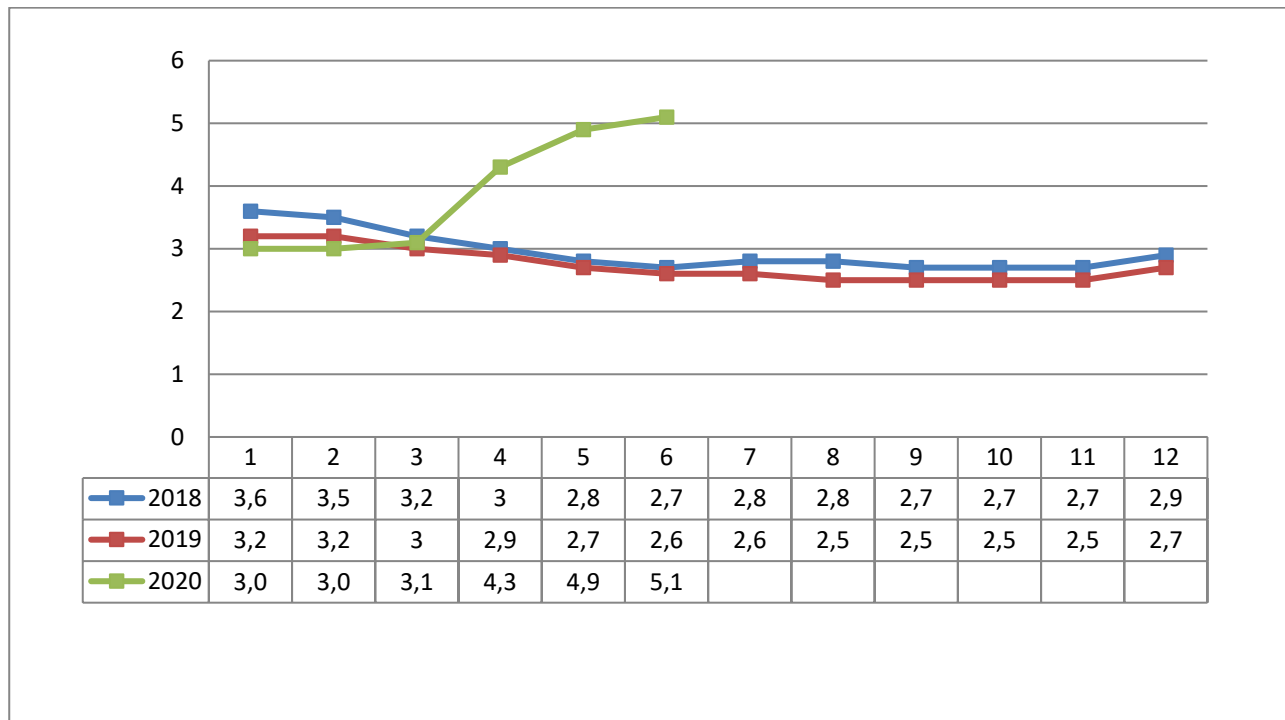
### 4. GRAFY

Graf č. 1 - Podíl nezaměstnaných osob v okresech Karlovarského kraje a v ČR k 30. 6. 2020

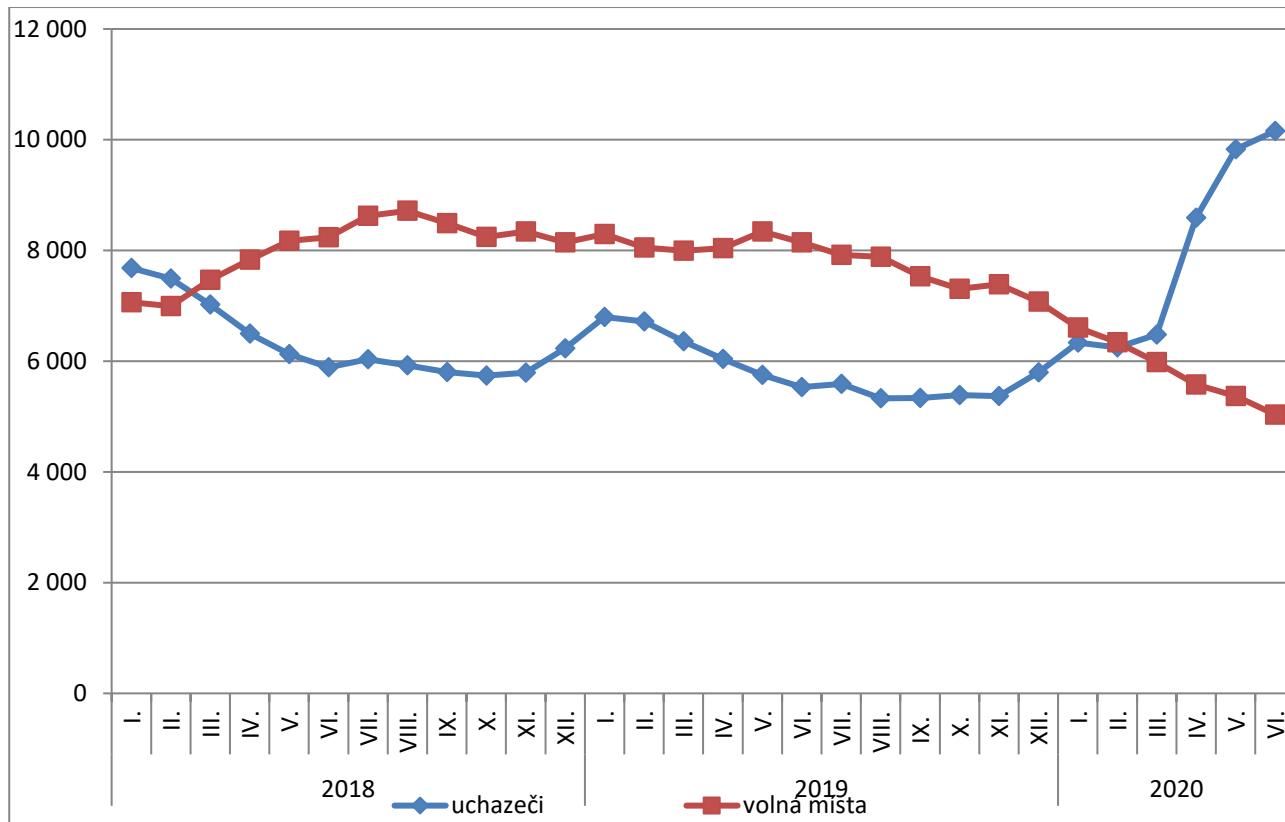




Graf č. 2 - Vývoj podílu nezaměstnaných v Karlovarském kraji v letech 2018 – 2020 v %

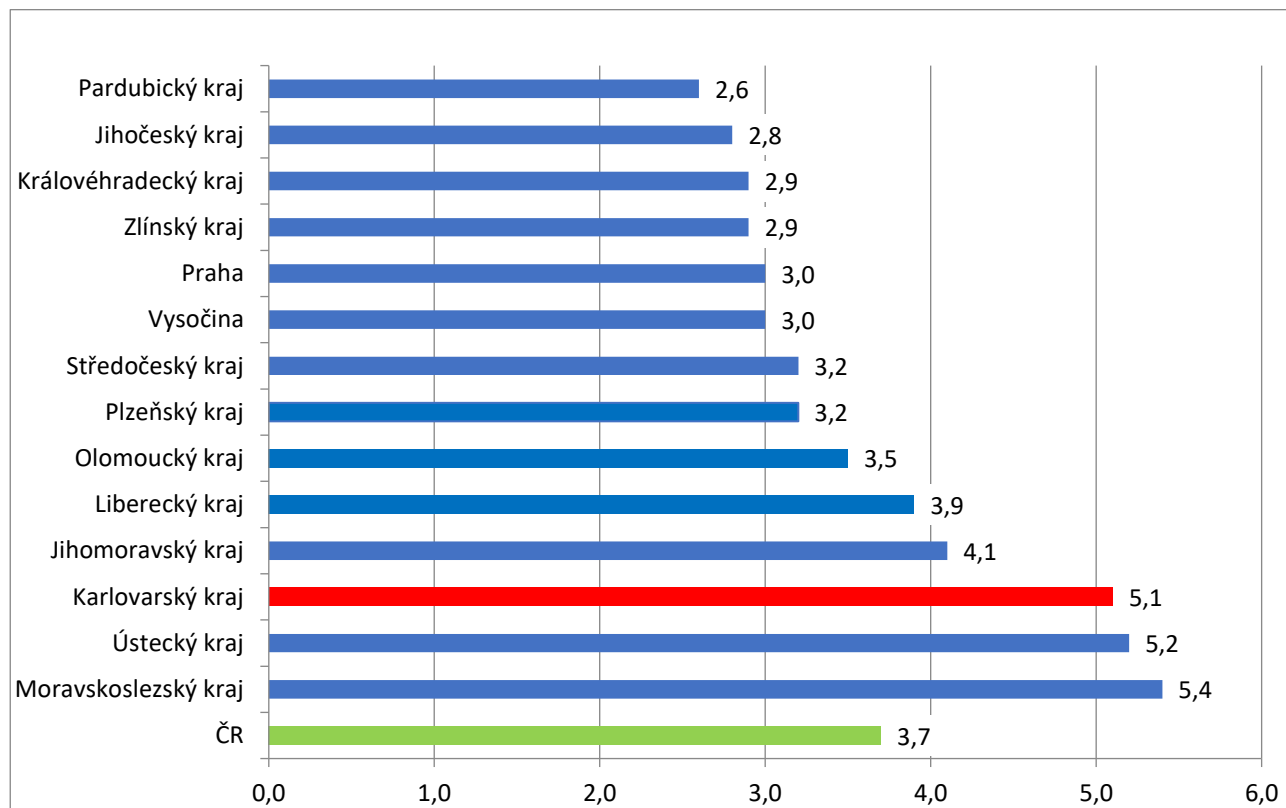


Graf č. 3 - Vývoj počtu uchazečů a volných míst v Karlovarském kraji v letech 2018 – 2020





Graf č. 4 - Podíl nezaměstnaných osob v jednotlivých krajích ČR k 30. 6. 2020 v %







## 5. Tabulka seříděných okresů k 30. 6. 2020 (z celorepublikové statistiky)

## SEŘÍDĚNÍ OKRESŮ k 30. červnu 2020

	PNO v %		meziměs. přírůst./ úbytek nezam. v %		počet uchazečů na 1 VPM
Karviná	8,1	Mladá Boleslav	8,0	Karviná	8,2
Ostrava-město	6,6	Praha	7,8	Sokolov	5,3
Chomutov	6,4	Karlovy Vary	7,3	Děčín	3,9
Most	6,3	Teplice	5,0	Bruntál	3,4
Bruntál	6,0	Ústí nad Labem	4,7	Jeseník	3,3
Sokolov	5,8	Praha-východ	4,4	Most	3,2
Znojmo	5,6	Praha-západ	4,3	Ústí nad Labem	3,1
Louny	5,4	Česká Lípa	4,3	Blansko	3,0
Děčín	5,3	Uherské Hradiště	3,8	Frydek-Místek	2,6
Ústí nad Labem	5,3	Ostrava-město	3,5	Nový Jičín	2,6
Karlovy Vary	5,2	Most	3,5	Přerov	2,6
Jeseník	5,1	Kladno	3,5	Ostrava-město	2,3
Hodonín	4,8	Louny	3,4	Šumperk	2,3
Brno-město	4,7	Liberec	3,2	Znojmo	2,2
Český Krumlov	4,5	Sokolov	3,0	Hodonín	2,2
Teplice	4,4	Přerov	2,9	Kroměříž	2,1
Kladno	4,4	Karviná	2,8	Jablonec nad Nisou	2,0
Cheb	4,3	Hradec Králové	2,6	Litoměřice	2,0
Liberec	4,1	Plzeň-město	2,2	Opava	2,0
Přerov	4,1	Mělník	2,1	Žďár nad Sázavou	1,9
Kolín	4,1	Beroun	2,1	Trutnov	1,8
Jablonec nad Nisou	4,0	Nymburk	2,0	Karlovy Vary	1,8
Příbram	4,0	Brno-město	1,9	Břeclav	1,7
Mělník	3,9	Plzeň-jih	1,7	Louny	1,6
Nymburk	3,9	Chomutov	1,6	Olomouc	1,6
Tachov	3,8	Děčín	1,6	Česká Lípa	1,5
Šumperk	3,8	Rokycany	1,4	Třebíč	1,5
Nový Jičín	3,8	Jablonec nad Nisou	1,3	Teplice	1,5
Třebíč	3,7	Nový Jičín	1,1	Havlíčkův Brod	1,5
Semily	3,7	Frydek-Místek	0,7	Prostějov	1,4
Plzeň-město	3,7	Kolín	0,7	Náchod	1,3
Náchod	3,6	Jihlava	0,5	Strakonice	1,3
Břeclav	3,6	Olomouc	0,5	Rakovník	1,3
Česká Lípa	3,6	Ústí nad Orlicí	0,5	Cheb	1,2



Vsetín	3,4	Brno-venkov	0,4	Vsetín	1,2
Frýdek-Místek	3,4	Pardubice	0,3	Kladno	1,1
Litoměřice	3,4	Tachov	0,2	Uherské Hradiště	1,1
Beroun	3,4	Bruntál	0,2	Liberec	1,1
Rokycany	3,3	Domažlice	0,1	Jindřichův Hradec	1,0
Domažlice	3,2	Opava	0,0	Chomutov	1,0
Tábor	3,2	Plzeň-sever	-0,2	Vyškov	0,9
Kutná Hora	3,2	Vsetín	-0,5	Semily	0,9
Blansko	3,2	Příbram	-0,5	Brno-město	0,9
Kroměříž	3,2	České Budějovice	-0,6	Rokycany	0,9
Olomouc	3,2	Litoměřice	-0,8	Jihlava	0,8
Jihlava	3,1	Blansko	-0,8	Zlín	0,8
Trutnov	3,1	Kroměříž	-0,9	Kutná Hora	0,7
Rakovník	3,0	Semily	-0,9	Chrudim	0,7
Strakonice	3,0	Jičín	-1,0	Hradec Králové	0,7
Brno-venkov	3,0	Trutnov	-1,2	Brno-venkov	0,7
Praha	3,0	Tábor	-1,3	České Budějovice	0,7
Žďár nad Sázavou	3,0	<b>Cheb</b>	<b>-1,6</b>	Písek	0,7
Plzeň-sever	3,0	Chrudim	-1,7	Příbram	0,7
Hradec Králové	2,9	Vyškov	-1,7	Jičín	0,7
Opava	2,9	Prostějov	-1,8	Kolín	0,7
Prostějov	2,8	Žďár nad Sázavou	-2,0	Tábor	0,7
Havlíčkův Brod	2,8	Strakonice	-2,1	Svitavy	0,6
Uherské Hradiště	2,8	Třebíč	-2,1	Plzeň-město	0,6
Klatovy	2,7	Rychnov nad Kněžnou	-2,2	Plzeň-sever	0,6
Chrudim	2,7	Zlín	-2,3	Benešov	0,6
Svitavy	2,6	Kutná Hora	-2,4	Klatovy	0,6
Písek	2,6	Benešov	-2,7	Mělník	0,6
Pardubice	2,6	Havlíčkův Brod	-2,8	Nymburk	0,6
Vyškov	2,6	Šumperk	-2,8	Praha-západ	0,5
Jičín	2,6	Prachatice	-3,0	Beroun	0,5
Zlín	2,5	Písek	-3,1	Český Krumlov	0,5
Prachatice	2,5	Rakovník	-3,1	Ústí nad Orlicí	0,5
Ústí nad Orlicí	2,4	Náchod	-3,1	Prachatice	0,5
České Budějovice	2,4	Jeseník	-3,1	Rychnov nad Kněžnou	0,4
Plzeň-jih	2,4	Svitavy	-3,5	Pelhřimov	0,4
Praha-západ	2,3	Hodonín	-4,2	Domažlice	0,4
Mladá Boleslav	2,3	Pelhřimov	-4,5	Praha	0,3
Benešov	2,3	Jindřichův Hradec	-5,0	Tachov	0,3
Jindřichův Hradec	2,2	Klatovy	-6,5	Plzeň-jih	0,3
Pelhřimov	2,2	Znojmo	-7,3	Mladá Boleslav	0,3



Úřad práce ČR

Praha-východ	2,0	Český Krumlov	-8,5	Pardubice	0,2
Rychnov nad Kněžnou	1,8	Břeclav	-8,8	Praha-východ	0,1
Celkem ČR	3,7	Celkem ČR	1,3	Celkem ČR	0,8