



Úřad práce ČR

Krajská pobočka Úřadu práce ČR v Karlových Varech

Měsíční statistická zpráva

Červenec 2020

Zprávu předkládá:
Mgr. Petra Dolejšová
Vedoucí Oddělení zaměstnanosti

<https://www.uradprace.cz/web/cz/statistiky-kvk>

Karlovy Vary 2020



Informace o nezaměstnanosti v Karlovarském kraji 31. 7. 2020

V červenci vzrostl celkový počet uchazečů o zaměstnání na 10 459, počet hlášených volných pracovních míst vzrostl na 5 193 a podíl nezaměstnaných osob vzrostl na 5,3 %.

K 31. 7. 2020 evidoval Úřad práce ČR (ÚP ČR), Krajská pobočka v Karlových Varech celkem 10 459 uchazečů o zaměstnání. Jejich počet byl o 304 vyšší než na konci předchozího měsíce, ve srovnání se stejným obdobím minulého roku je vyšší o 4 872 osob. Z tohoto počtu bylo 9 960 dosažitelných uchazečů o zaměstnání ve věku 15 – 64 let. Bylo to o 308 více než na konci předchozího měsíce. Ve srovnání se stejným obdobím minulého roku byl jejich počet vyšší o 4 941 osob.

V průběhu měsíce bylo nově zaevidováno 1 596 osob. Ve srovnání s minulým měsícem to bylo více o 82 osob a v porovnání se stejným obdobím předchozího roku více o 373 osob.

Z evidence během měsíce odešlo celkem 1 292 uchazečů (ukončená evidence, vyřazení uchazeči). Bylo to o 105 osob více než v předchozím měsíci a o 125 osob více než ve stejném měsíci minulého roku. Do zaměstnání z nich ve sledovaném měsíci nastoupilo 1 046, tj. o 35 více než v předchozím měsíci a o 530 více než ve stejném měsíci minulého roku, 133 uchazečů o zaměstnání bylo umístěno prostřednictvím úřadu práce, tj. o 14 více než v předchozím měsíci a o 70 méně než ve stejném období minulého roku, 246 uchazečů bylo vyřazeno bez umístění.

Meziměsíční nárůst nezaměstnaných byl v tomto měsíci zaznamenán ve všech 3 okresech, a to v okrese Karlovy Vary (4,8 %), Sokolov (2,2 %) a Cheb (1,3 %).

Meziměsíční pokles nezaměstnaných nebyl tento měsíc zaznamenán.

Ke konci měsíce bylo evidováno na ÚP ČR, Krajské pobočce v Karlových Varech 5 317 žen. Jejich podíl na celkovém počtu uchazečů činil 50,8 %. V evidenci bylo 844 osob se zdravotním postižením, což představovalo 8,1 % z celkového počtu nezaměstnaných.

Ke konci tohoto měsíce bylo evidováno 302 absolventů škol všech stupňů vzdělání a mladistvých, jejich počet se ve srovnání s předchozím měsícem zvýšil o 11 osob a ve srovnání se stejným měsícem minulého roku byl vyšší o 124 osob. Na celkové nezaměstnanosti se podíleli 2,9 %.

Podporu v nezaměstnanosti pobíralo 3 094 uchazečů o zaměstnání, tj. 29,6 % všech uchazečů vedených v evidenci.

Podíl nezaměstnaných osob, tj. počet dosažitelných uchazečů o zaměstnání ve věku 15 - 64 let k obyvatelstvu stejného věku, vzrostl k 31. 7. 2020 na 5,3 %.

Podíl nezaměstnaných stejný nebo vyšší než republikový průměr vykázaly všechny 3 okresy, a to okres Sokolov (5,9 %), Karlovy Vary (5,4 %) a Cheb (4,4 %).



Podíl nezaměstnaných žen vzrostl na 5,5 %, podíl nezaměstnaných mužů vzrostl na 5,1 %.

Kraj evidoval k 31. 7. 2020 celkem 5 193 volných pracovních míst. Jejich počet byl o 156 vyšší než v předchozím měsíci a o 2 729 nižší než ve stejném měsíci minulého roku. Na jedno volné pracovní místo připadalo v průměru 2,0 uchazeče, z toho nejvíce v okrese Sokolov (5,0), Karlovy Vary (1,8) a Cheb (1,3). Z celkového počtu nahlášených volných míst bylo 133 vhodných pro osoby se zdravotním postižením (OZP), na jedno volné pracovní místo připadalo 6,3 OZP. Volných pracovních míst pro absolventy a mladistvé bylo registrováno 837, na jedno volné místo připadalo 0,4 uchazečů této kategorie. Z celkového počtu volných pracovních míst bylo 1 422 míst bez příznaku „pro cizince“. Na dalších 3 771 pozic pak mohli zaměstnavatelé přijímat také pracovníky ze zahraničí.

V rámci aktivní politiky zaměstnanosti (APZ) bylo od počátku roku 2020 prostřednictvím příspěvků APZ podpořeno 593 osob, z toho bylo zařazeno 109 osob do rekvalifikačních kurzů.

Informace o vývoji nezaměstnanosti v ČR v elektronické formě jsou zveřejněny na internetové adrese <https://www.mpsv.cz/web/cz/mesicni>.



1. Základní charakteristika vývoje nezaměstnanosti a volných pracovních míst v Karlovarském kraji

Tabulka č. 1 - Vývoj nezaměstnanosti

ukazatel (celkový počet)	stav k		
	31. 7. 2019	30. 6. 2020	31. 7. 2020
evidovaní uchazeči o zaměstnání	5 587	10 155	10 459
- z toho ženy	3 055	5 108	5 317
absolventi a mladiství	178	291	302
uchazeči se zdravotním postižením	686	787	844
uchazeči s nárokem na Pvn	1 975	3 084	3 094
podíl nezaměstnaných osob v %	2,6	5,1	5,3
volná pracovní místa	7 922	5 037	5 193
počet uchazečů na 1 volné pracovní místo	0,7	2,0	2,0

Tabulka č. 2 - Tok nezaměstnanosti

ukazatel	počet uchazečů ve sledovaném měsíci		
	červenec 2019	červen 2020	červenec 2020
nově evidovaní uchazeči o zaměstnání	1 223	1 514	1 596
uchazeči s ukončenou evidencí a vyřazení	1 167	1 187	1 292
- z toho umístění celkem	516	1 011	1 046
- z toho umístění úřadem práce	203	119	133

Tabulka č. 3 – Nezaměstnanost v okresech k 31. 7. 2020

okres	počet nezaměstnaných		volná pracovní místa	počet uchazečů na 1 VPM	podíl nezaměstnaných osob [%]
	celkem	z toho ženy			
Cheb	2 687	1 365	2 122	1,3	4,4
Karlovy Vary	4 186	2 153	2 354	1,8	5,4
Sokolov	3 586	1 799	717	5,0	5,9
Karlovarský kraj	10 459	5 317	5 193	2,0	5,3
Česká republika	279 673	143 180	334 283	0,8	3,8



2. Vybrané nástroje aktivní politiky zaměstnanosti v Karlovarském kraji

Tabulka č. 4 – Osoby podpořené v rámci APZ a rekvalifikace uchazečů a zájemců o zaměstnání

ukazatel (celkový počet)	stav k		celkem od počátku roku do	
	31. 7. 2019	31. 7. 2020	31. 7. 2019	31. 7. 2020
osoby podpořené v rámci APZ				
veřejně prospěšné práce (VPP)	266	154	207	141
veřejně prospěšné práce (VPP) - ESF ¹⁾	22	122	18	100
společensky účelná prac. místa (SÚPM)	7	5	15	6
společensky účelná prac. místa (SÚPM)-ESF ¹⁾	62	82	48	63
SÚPM - samostatně výděleč. činnost (SVČ)	9	2	2	0
SÚPM - samostatně výděleč. činnost (SVČ)-ESF ¹⁾	8	6	3	2
zřízení pracovního místa pro OZP (bez SVČ)	14	24	0	16
zřízení pracovního místa pro OZP - SVČ	1	1	0	0
ostatní nástroje APZ	35	19	132	156
osoby podpořené v rámci APZ celkem				
428	426	534	593	
uchazeči a zájemci zařazení do rekvalifikací				
0	0	0	0	
uchazeči a zájemci zařazení do rekvalifikací - ESF ¹⁾	0	5	12	39
uchazeči a zájemci, kteří zahájili zvolenou rekvalifikaci	0	0	0	0
uchazeči a zájemci, kteří zahájili zvolenou rekvalifikaci - ESF ¹⁾	4	6	97	70

1) financováno převážně z Evropského sociálního fondu

Podrobnější statistické údaje o nástrojích APZ naleznete na stránkách Integrovaného portálu MPSV, v měsíčních statistikách nezaměstnanosti

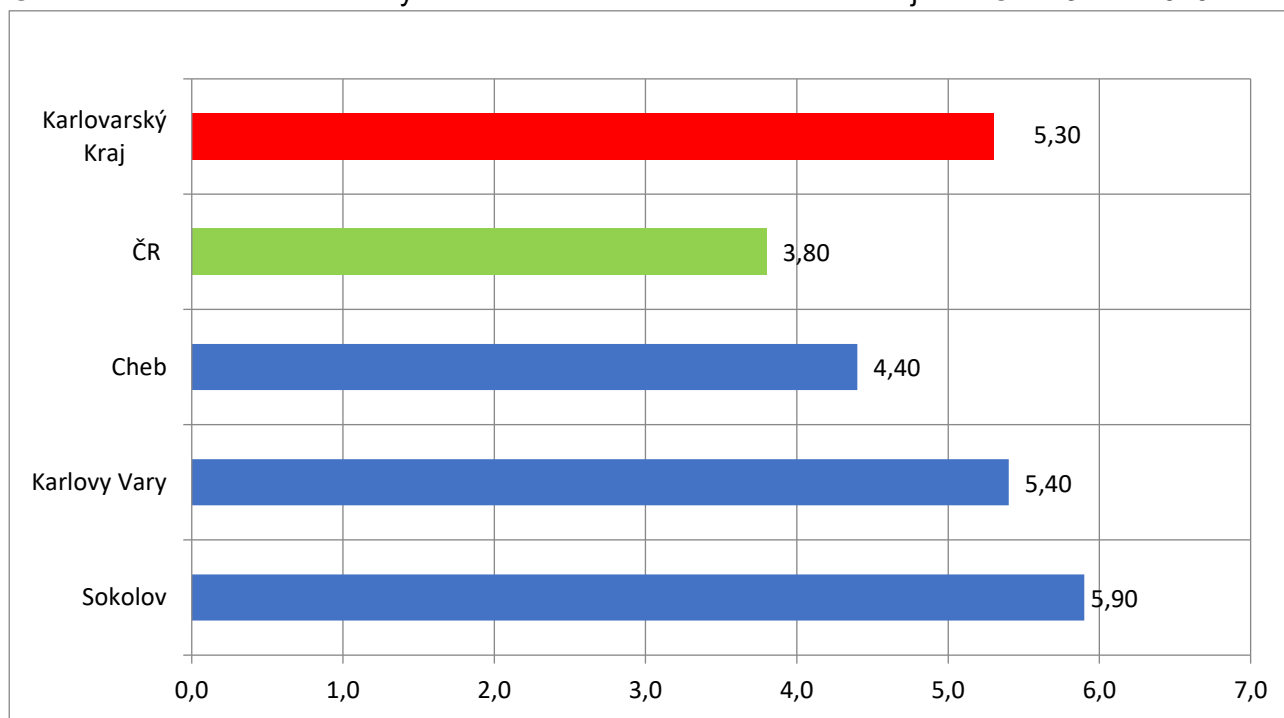
<https://www.mpsv.cz/web/cz/mesicni>

3. MAPA – ArcView - Podíl nezaměstnaných v okresech kraje (mapa kraje)



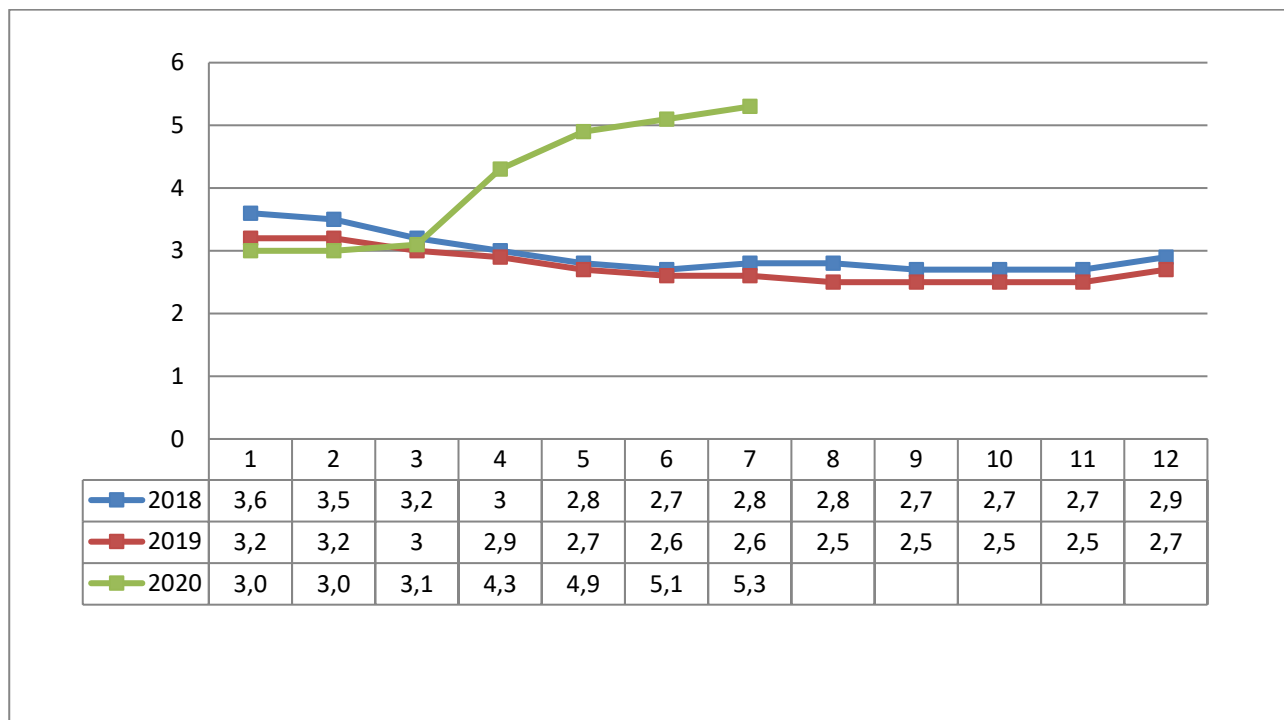
4. GRAFY

Graf č. 1 - Podíl nezaměstnaných osob v okresech Karlovarského kraje a v ČR k 31. 7. 2020

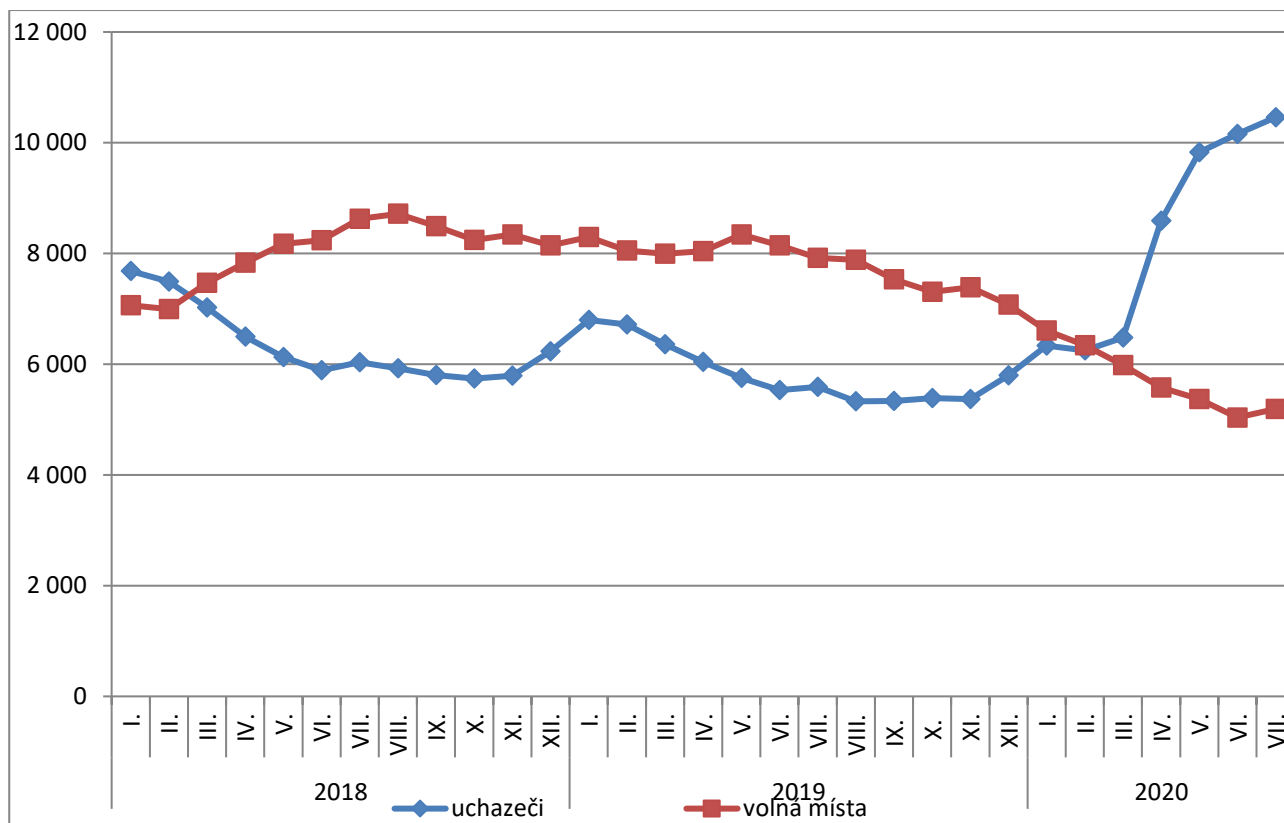




Graf č. 2 - Vývoj podílu nezaměstnaných v Karlovarském kraji v letech 2018 – 2020 v %

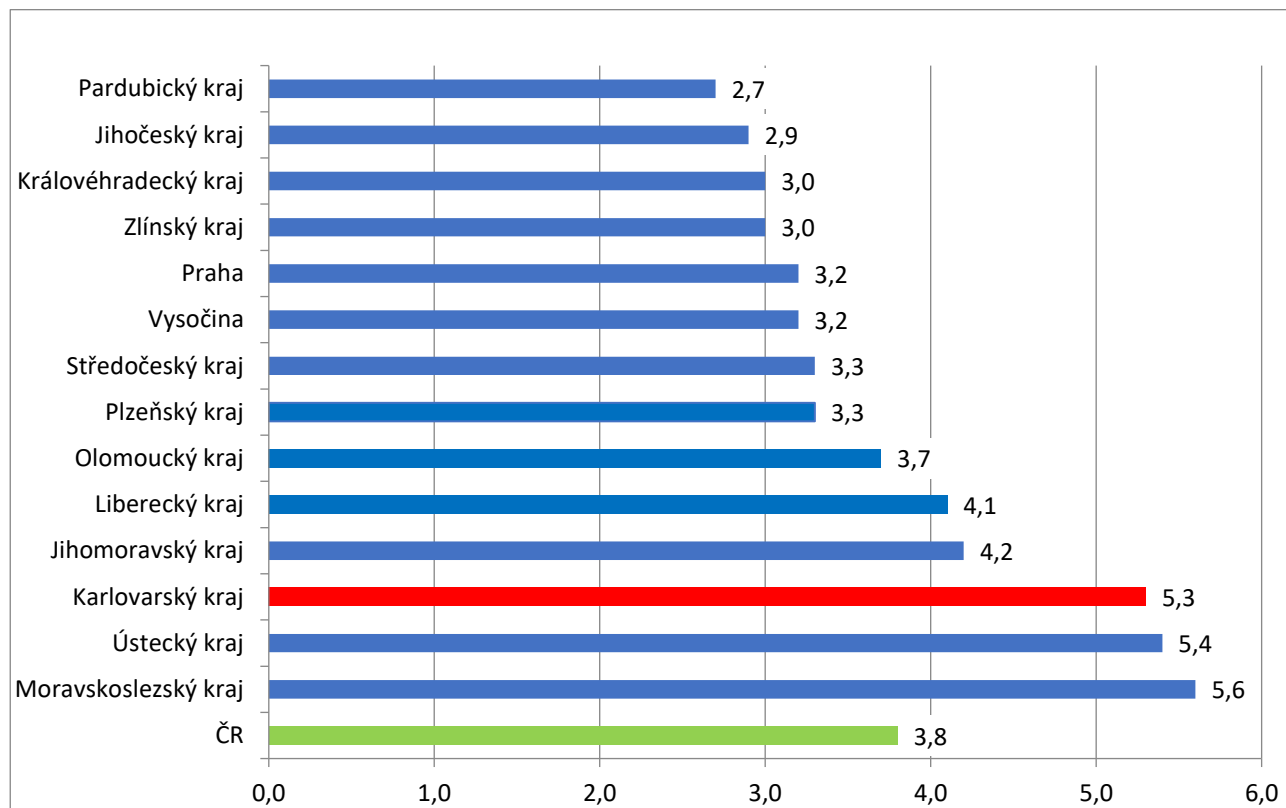


Graf č. 3 - Vývoj počtu uchazečů a volných míst v Karlovarském kraji v letech 2018 – 2020





Graf č. 4 - Podíl nezaměstnaných osob v jednotlivých krajích ČR k 31. 7. 2020 v %





5. Tabulka seříděných okresů k 31. 7. 2020 (z celorepublikové statistiky)

SEŘÍDĚNÍ OKRESŮ k 31. červenci 2020

	PNO v %		meziměs. přírůst./ úbytek nezam. v %		počet uchazečů na 1 VPM
Karviná	8,3	Olomouc	8,0	Karviná	8,6
Ostrava-město	6,8	Praha	7,9	Sokolov	5,0
Most	6,8	Praha-západ	7,3	Děčín	3,9
Chomutov	6,6	České Budějovice	7,1	Bruntál	3,6
Bruntál	6,0	Hradec Králové	6,8	Ústí nad Labem	3,3
Sokolov	5,9	Mladá Boleslav	6,8	Most	3,3
Louny	5,6	Most	6,5	Blansko	3,2
Ústí nad Labem	5,5	Blansko	6,4	Jeseník	3,1
Karlovy Vary	5,4	Pardubice	6,3	Přerov	2,8
Znojmo	5,4	Plzeň-sever	6,2	Frýdek-Místek	2,7
Děčín	5,4	Jihlava	6,1	Nový Jičín	2,6
Brno-město	5,0	Plzeň-jih	5,8	Ostrava-město	2,4
Hodonín	4,9	Nymburk	5,8	Hodonín	2,4
Jeseník	4,9	Teplice	5,5	Šumperk	2,3
Teplice	4,6	Jablonec nad Nisou	5,5	Opava	2,2
Kladno	4,6	Havlíčkův Brod	5,5	Jablonec nad Nisou	2,2
Cheb	4,4	Kutná Hora	5,1	Znojmo	2,1
Český Krumlov	4,4	Přerov	5,1	Trutnov	2,0
Liberec	4,3	Liberec	4,9	Kroměříž	2,0
Přerov	4,3	Nový Jičín	4,8	Litoměřice	1,9
Jablonec nad Nisou	4,3	Karlovy Vary	4,8	Louny	1,8
Kolín	4,2	Brno-město	4,7	Karlovy Vary	1,8
Nymburk	4,2	Ústí nad Labem	4,7	Olomouc	1,8
Příbram	4,1	Brno-venkov	4,7	Žďár nad Sázavou	1,7
Mělník	4,0	Kladno	4,4	Břeclav	1,7
Nový Jičín	4,0	Ústí nad Orlicí	4,4	Česká Lípa	1,6
Šumperk	3,9	Tábor	4,3	Třebíč	1,6
Tachov	3,8	Chrudim	4,3	Teplice	1,5
Třebíč	3,8	Žďár nad Sázavou	4,2	Havlíčkův Brod	1,5
Plzeň-město	3,8	Louny	4,1	Náchod	1,4
Semily	3,8	Beroun	4,1	Prostějov	1,3
Náchod	3,8	Vyškov	4,1	Rakovník	1,3
Česká Lípa	3,6	Kolín	4,0	Cheb	1,3
Vsetín	3,5	Semily	3,9	Strakonice	1,2



Litoměřice	3,5	Šumperk	3,8	Kladno	1,2
Frýdek-Místek	3,5	Trutnov	3,7	Vsetín	1,2
Beroun	3,5	Opava	3,7	Uherské Hradiště	1,2
Břeclav	3,5	Plzeň-město	3,7	Liberec	1,0
Rokycany	3,5	Náchod	3,4	Semily	1,0
Olomouc	3,4	Litoměřice	3,4	Jindřichův Hradec	1,0
Kutná Hora	3,4	Rokycany	3,3	Vyškov	1,0
Blansko	3,4	Ostrava-město	3,2	Brno-město	1,0
Tábor	3,4	Benešov	3,0	Chomutov	1,0
Jihlava	3,3	Frýdek-Místek	3,0	Jihlava	0,9
Domažlice	3,3	Svitavy	2,8	České Budějovice	0,8
Trutnov	3,3	Příbram	2,7	Hradec Králové	0,8
Praha	3,2	Vsetín	2,7	Kutná Hora	0,8
Plzeň-sever	3,2	Třebíč	2,5	Kolín	0,8
Hradec Králové	3,2	Praha-východ	2,3	Rokycany	0,8
Kroměříž	3,2	Chomutov	2,3	Příbram	0,7
Brno-venkov	3,1	Mělník	2,2	Chrudim	0,7
Žďár nad Sázavou	3,1	Sokolov	2,2	Jičín	0,7
Rakovník	3,1	Hodonín	2,2	Písek	0,7
Strakonice	3,1	Rychnov nad Kněžnou	2,1	Tábor	0,7
Opava	3,0	Uherské Hradiště	2,0	Zlín	0,7
Havlíčkův Brod	3,0	Karviná	1,9	Brno-venkov	0,7
Uherské Hradiště	2,8	Zlín	1,6	Plzeň-město	0,7
Pardubice	2,8	Děčín	1,4	Mělník	0,7
Prostějov	2,8	Tachov	1,3	Benešov	0,6
Chrudim	2,8	Rakovník	1,3	Nymburk	0,6
Svitavy	2,7	Cheb	1,3	Plzeň-sever	0,6
Vyškov	2,7	Kroměříž	0,5	Svitavy	0,6
Klatovy	2,7	Strakonice	0,4	Praha-západ	0,6
Zlín	2,6	Domažlice	0,3	Klatovy	0,6
České Budějovice	2,6	Bruntál	0,2	Beroun	0,5
Ústí nad Orlicí	2,5	Česká Lípa	0,2	Ústí nad Orlicí	0,5
Praha-západ	2,5	Pelhřimov	-0,4	Český Krumlov	0,5
Písek	2,5	Klatovy	-1,5	Prachatice	0,5
Plzeň-jih	2,5	Prostějov	-1,7	Rychnov nad Kněžnou	0,5
Mladá Boleslav	2,5	Prachatice	-1,7	Domažlice	0,4
Jičín	2,5	Jičín	-2,0	Pelhřimov	0,4
Prachatice	2,4	Břeclav	-2,6	Praha	0,4
Benešov	2,3	Jindřichův Hradec	-3,0	Mladá Boleslav	0,3
Pelhřimov	2,2	Znojmo	-3,5	Tachov	0,3
Jindřichův Hradec	2,1	Písek	-3,6	Plzeň-jih	0,3



Úřad práce ČR

Praha-východ	2,0	Český Krumlov	-3,7	Pardubice	0,2
Rychnov nad Kněžnou	1,8	Jeseník	-4,3	Praha-východ	0,1
Celkem ČR	3,8	Celkem ČR	3,7	Celkem ČR	0,8