



Úřad práce ČR

Krajská pobočka Úřadu práce ČR v Ostravě

Měsíční statistická zpráva

duben 2020

Zprávu předkládá:

Ing. Vladana Piskořová

vedoucí Oddělení zaměstnanosti

<https://www.uradprace.cz/web/cz/statistiky-msk>

Ostrava 2020



Informace o nezaměstnanosti v Moravskoslezském kraji k 30. 4. 2020

V tomto měsíci vzrostl celkový počet uchazečů o zaměstnání na 41 651, počet hlášených volných pracovních míst poklesl na 15 041 a podíl nezaměstnaných osob vzrostl na 5,0 %.

K 30. 4. 2020 evidoval Úřad práce ČR (ÚP ČR), Krajská pobočka v Ostravě celkem 41 651 uchazečů o zaměstnání. Jejich počet byl o 3 098 vyšší než na konci předchozího měsíce, ve srovnání se stejným obdobím minulého roku je vyšší o 4 287 osob. Z tohoto počtu bylo 38 999 dosažitelných uchazečů o zaměstnání ve věku 15 - 64 let. Bylo to o 3 281 více než na konci předchozího měsíce. Ve srovnání se stejným obdobím minulého roku byl jejich počet vyšší o 4 931 osob.

V průběhu měsíce bylo nově zaevidováno 6 420 osob. Ve srovnání s minulým měsícem to bylo více o 1 754 osob a v porovnání se stejným obdobím předchozího roku více o 1 291 osob.

Z evidence během měsíce odešlo celkem 3 322 uchazečů (ukončená evidence, vyřazení uchazeči). Bylo to o 1 396 osob méně než v předchozím měsíci a o 3 899 osob méně než ve stejném měsíci minulého roku. Do zaměstnání z nich ve sledovaném měsíci nastoupilo 2 314, tj. o 968 méně než v předchozím měsíci a o 2 311 méně než ve stejném měsíci minulého roku, 467 uchazečů o zaměstnání bylo umístěno prostřednictvím úřadu práce, tj. o 509 méně než v předchozím měsíci a o 697 méně než ve stejném období minulého roku, 1 008 uchazečů bylo vyřazeno bez umístění.

Meziměsíční nárůst nezaměstnaných byl zaznamenán ve všech 6 okresech, největší nárůst byl v okresech Nový Jičín (+15,2 %), Opava (+9,5 %) a Ostrava (+8,7 %).

Ke konci měsíce bylo evidováno na ÚP ČR, Krajské pobočce v Ostravě 19 749 žen. Jejich podíl na celkovém počtu uchazečů činil 47,4 %. V evidenci bylo 6 749 osob se zdravotním postižením, což představovalo 16,2 % z celkového počtu nezaměstnaných.

Ke konci tohoto měsíce bylo evidováno 1 452 absolventů škol všech stupňů vzdělání a mladistvých, jejich počet vzrostl ve srovnání s předchozím měsícem o 91 osob a ve srovnání se stejným měsícem minulého roku byl vyšší o 62 osob. Na celkové nezaměstnanosti se podíleli 3,5 %.

Podporu v nezaměstnanosti pobíralo 10 971 uchazečů o zaměstnání, tj. 26,3 % všech uchazečů vedených v evidenci.

Podíl nezaměstnaných osob, tj. počet dosažitelných uchazečů o zaměstnání ve věku 15 - 64 let k obyvatelstvu stejného věku, k 30. 4. 2020 vzrostl na 5,0 %.



Podíl nezaměstnaných stejný nebo vyšší než republikový průměr vykázaly 4 okresy, a to Karviná (7,6 %), Bruntál i Ostrava (shodně 5,9 %) a Nový Jičín (3,6 %). Nižší podíl nezaměstnaných byl zaznamenán v okresech Frýdek-Místek (3,3 %) a Opava (2,9 %).

Meziměsíčně podíl nezaměstnaných žen vzrostl na 4,9 %, podíl nezaměstnaných mužů vzrostl na 5,2 %.

Kraj evidoval k 30. 4. 2020 celkem 15 041 volných pracovních míst. Jejich počet byl o 122 nižší, než v předchozím měsíci a o 2 278 nižší než ve stejném měsíci minulého roku. Na jedno volné pracovní místo připadalo v průměru 2,8 uchazeče, z toho nejvíce v okresech Karviná (7,3) a Bruntál (3,1). Z celkového počtu nahlášených volných míst bylo 1 116 vhodných pro osoby se zdravotním postižením (OZP), na jedno volné pracovní místo připadalo 6,0 OZP. Volných pracovních míst pro absolventy a mladistvé bylo registrováno 4 093, na jedno volné místo připadalo 0,4 uchazečů této kategorie. Z celkového počtu volných pracovních míst bylo 7 089 míst bez příznaku „pro cizince“. U dalších 7 952 pozic pak zaměstnavatelé uvedli, že by na ně chtěli přijmout i pracovníky ze „zahraničí“ (tzn. mimo prostor EU a EHP).

V rámci aktivní politiky zaměstnanosti (APZ) bylo od počátku letošního roku do 30. 4. 2020 prostřednictvím finančních příspěvků APZ podpořeno 724 osob, z toho bylo zařazeno 371 osob do rekvalifikačních kurzů.

Oborem činnosti, který byl v tomto měsíci podpořen prostřednictvím SÚPM - SVČ, byl Velkoobchod a maloobchod.

Informace o vývoji nezaměstnanosti v ČR v elektronické formě jsou zveřejněny na webu MPSV na adrese <https://www.mpsv.cz/web/cz/mesicni>



1. Základní charakteristika vývoje nezaměstnanosti a volných pracovních míst v Moravskoslezském kraji

Tabulka č. 1 - Vývoj nezaměstnanosti

ukazatel (celkový počet)	stav k		
	30. 4. 2019	31. 3. 2020	30. 4. 2020
evidovaní uchazeči o zaměstnání	37 364	38 553	41 651
- z toho ženy	18 439	17 997	19 749
absolventi a mladiství	1 390	1 361	1 452
uchazeči se zdravotním postižením	6 769	6 648	6 749
uchazeči s nárokem na Pvn	9 529	10 215	10 971
podíl nezaměstnaných osob v %	4,4	4,6	5,0
volná pracovní místa	17 319	15 163	15 041
počet uchazečů na 1 volné pracovní místo	2,2	2,5	2,8

Tabulka č. 2 - Tok nezaměstnanosti

ukazatel	počet uchazečů ve sledovaném měsíci		
	duben 2019	březen 2020	duben 2020
nově evidovaní uchazeči o zaměstnání	5 129	4 666	6 420
uchazeči s ukončenou evidencí a vyřazení	7 221	4 718	3 322
- z toho umístění celkem	4 625	3 282	2 314
- z toho umístění úřadem práce	1 164	976	467

Tabulka č. 3 - Nezaměstnanost v okresech k 30. 4. 2020

okres	počet nezaměstnaných		volná pracovní místa	počet uchazečů na 1 VPM	podíl nezaměstnaných osob [%]
	celkem	z toho ženy			
Bruntál	3 614	1 807	1 151	3,1	5,9
Frydek-Místek	4 831	2 160	1 867	2,6	3,3
Karviná	12 692	5 795	1 734	7,3	7,6
Nový Jičín	3 676	1 713	2 016	1,8	3,6
Opava	3 525	1 579	1 944	1,8	2,9
Ostrava	13 313	6 695	6 329	2,1	5,9
Moravskoslezský kraj	41 651	19 749	15 041	2,8	5,0
Česká republika	254 040	127 695	332 748	0,8	3,4



2. Vybrané nástroje aktivní politiky zaměstnanosti v Moravskoslezském kraji

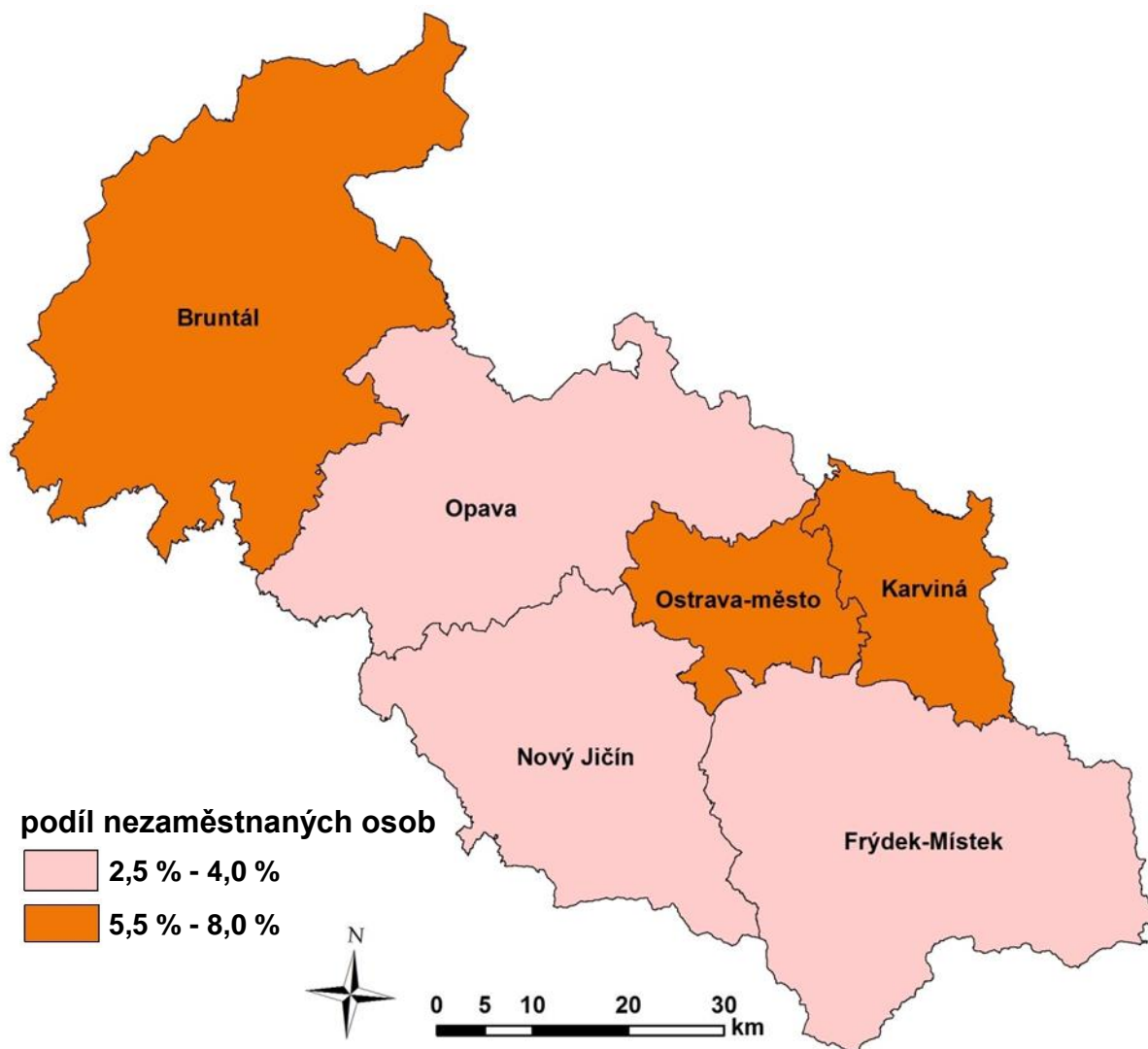
Tabulka č. 4 - Osoby podpořené v rámci APZ a rekvalifikace uchazečů a zájemců o zaměstnání

ukazatel (celkový počet)	stav k		celkem od počátku roku do	
	30. 4. 2019	30. 4. 2020	30. 4. 2019	30. 4. 2020
osoby podpořené v rámci APZ				
veřejně prospěšné práce (VPP)	730	414	605	98
veřejně prospěšné práce (VPP)-ESF ¹⁾	9	159	8	113
společensky účelná prac. místa (SÚPM)	31	5	48	5
společensky účelná prac. místa (SÚPM)-ESF ¹⁾	439	251	143	86
SÚPM - samostatně výděleč. činnost (SVČ)	96	20	1	6
SÚPM - samostatně výděleč. činnost (SVČ)-ESF ¹⁾	0	0	0	0
zřízení pracovního místa pro OZP (bez SVČ)	127	98	20	16
zřízení pracovního místa pro OZP - SVČ	8	5	0	1
ostatní nástroje APZ	158	37	20	28
rekvalifikace uchazečů a zájemců o zaměstnání				
uchazeči a zájemci zařazení do rekvalifikací	0	0	0	0
uchazeči a zájemci zařazení do rekvalifikací - ESF ¹⁾	231	0	755	235
uchazeči a zájemci, kteří zahájili zvolenou rekvalifikaci	0	0	0	0
uchazeči a zájemci, kteří zahájili zvolenou rekvalifikaci - ESF ¹⁾	71	66	218	136
osoby podpořené v rámci APZ celkem	1 900	1 055	1 818	724

1) financováno převážně z Evropského sociálního fondu

Podrobnější statistické údaje o nástrojích APZ naleznete v měsíčních statistikách nezaměstnanosti na webu MPSV na adrese <https://www.mpsv.cz/web/cz/mesicni>

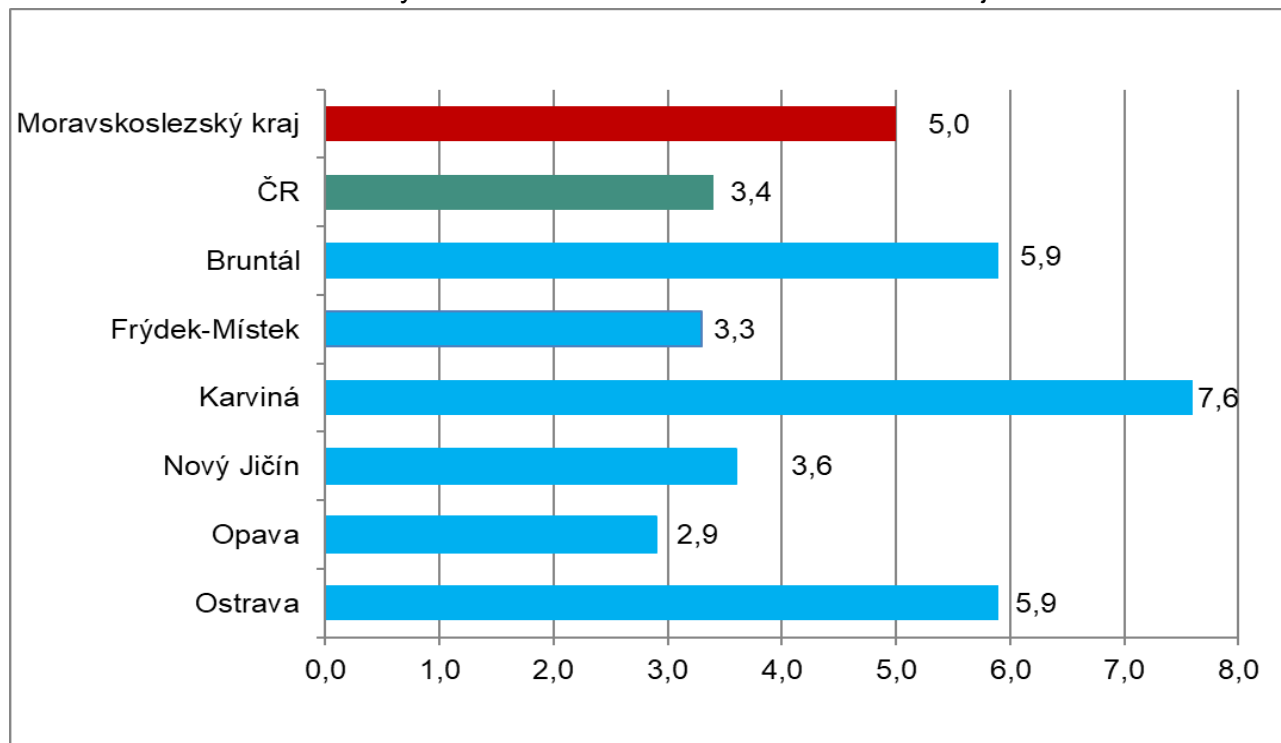
3. MAPA - Podíl nezaměstnaných v okresech Moravskoslezského kraje k 30. 4. 2020



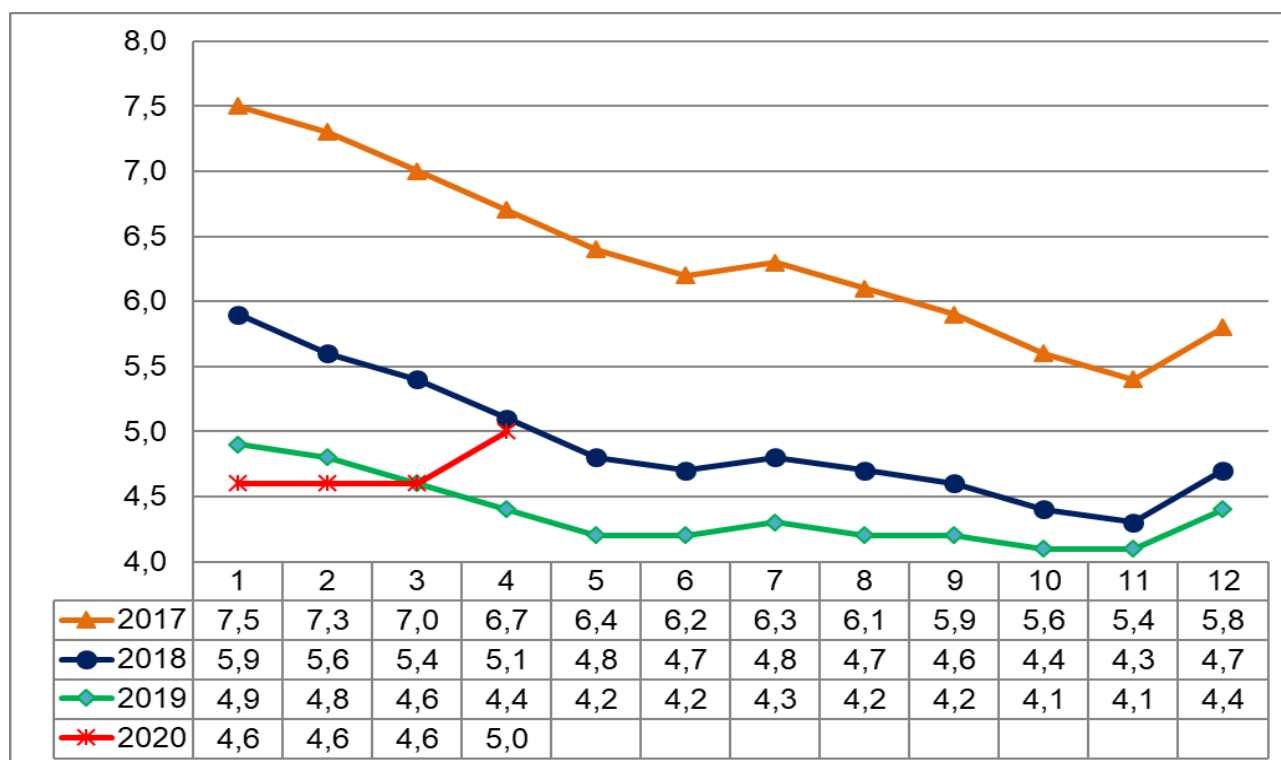


4. GRAFY

Graf č. 1 - Podíl nezaměstnaných osob v okresech Moravskoslezského kraje a v ČR k 30. 4. 2020

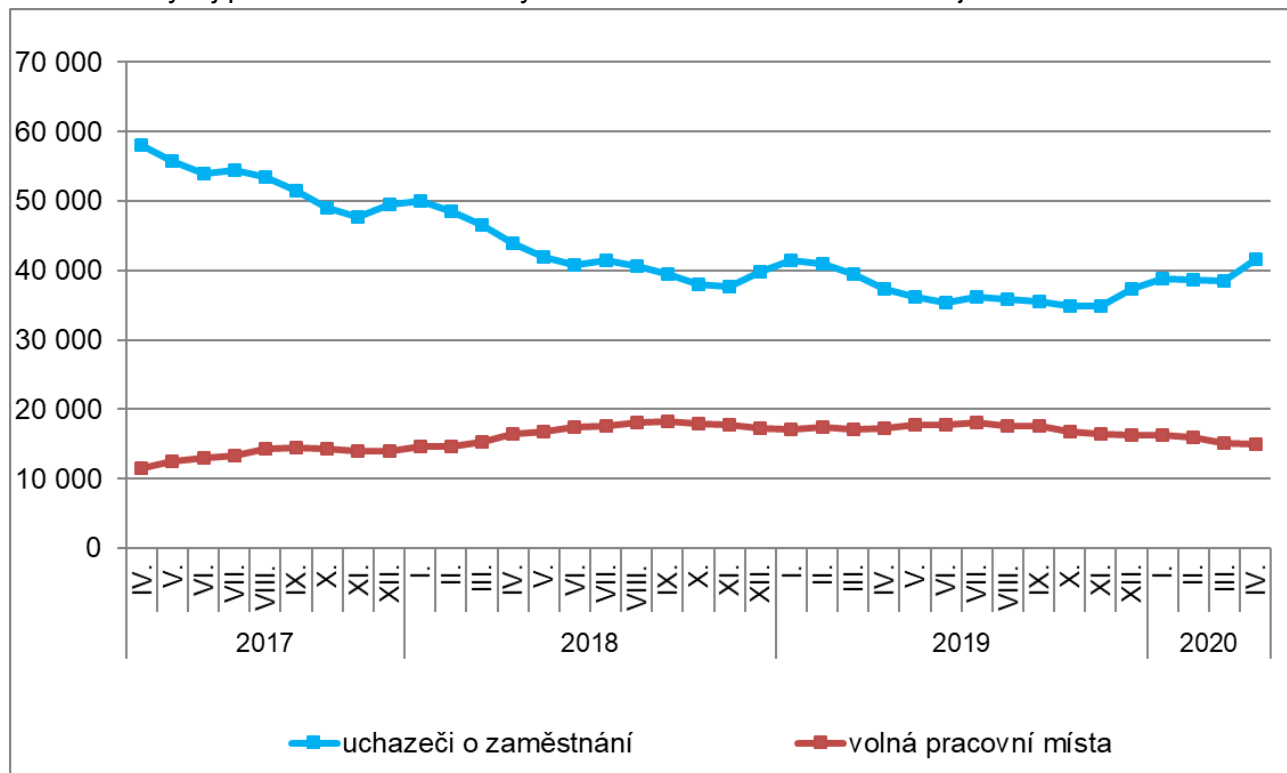


Graf č. 2 - Vývoj podílu nezaměstnaných v Moravskoslezském kraji v letech 2017 - 2020 v %





Graf č. 3 - Vývoj počtu uchazečů a volných míst v Moravskoslezském kraji v letech 2017 - 2020



Graf č. 4 - Podíl nezaměstnaných osob v jednotlivých krajích ČR k 30. 4. 2020 v %





5. Tabulka seříděných okresů k 30. 4. 2020

SEŘÍDĚNÍ OKRESŮ k 30. dubnu 2020						
	PNO v %		meziměs. přírůst./ úbytek nezam. v %		počet uchazečů na 1 VPM	
1	Karviná	7,6	Cheb	53,0	Karviná	7,3
2	Znojmo	6,1	Praha-východ	36,1	Sokolov	4,6
3	Ostrava-město	5,9	Karlovy Vary	35,1	Jeseník	4,0
4	Chomutov	5,9	Pelhřimov	28,4	Děčín	3,4
5	Bruntál	5,9	Praha-západ	26,2	Ústí nad Labem	3,3
6	Jeseník	5,6	České Budějovice	25,9	Bruntál	3,1
7	Most	5,6	Benešov	25,6	Hodonín	2,9
8	Hodonín	5,1	Jindřichův Hradec	25,6	Znojmo	2,9
9	Český Krumlov	5,0	Domažlice	23,9	Blansko	2,9
10	Děčín	5,0	Praha	19,3	Frýdek-Místek	2,6
11	Sokolov	5,0	Český Krumlov	19,2	Břeclav	2,4
12	Louny	4,9	Prostějov	19,0	Most	2,4
13	Ústí nad Labem	4,8	Písek	18,6	Litoměřice	2,1
14	Brno-město	4,4	Jičín	18,5	Ostrava-město	2,1
15	Karlovy Vary	4,1	Sokolov	18,2	Šumperk	2,0
16	Břeclav	4,0	Pardubice	18,1	Kroměříž	2,0
17	Příbram	4,0	Teplice	18,1	Přerov	2,0
18	Kolín	3,9	Jablonec nad Nisou	17,2	Jablonec nad Nisou	1,9
19	Šumperk	3,9	Plzeň-město	16,7	Žďár nad Sázavou	1,9
20	Třebíč	3,9	Ústí nad Orlicí	16,6	Nový Jičín	1,8
21	Kladno	3,8	Mělník	15,9	Trutnov	1,8
22	Přerov	3,8	Česká Lípa	15,6	Opava	1,8
23	Nymburk	3,8	Trutnov	15,4	Třebíč	1,8
24	Teplice	3,7	Nový Jičín	15,2	Olomouc	1,5
25	Náchod	3,7	Zlín	15,1	Louny	1,5
26	Cheb	3,7	Blansko	14,8	Havlíčkův Brod	1,4
27	Semily	3,7	Mladá Boleslav	14,8	Strakonice	1,4
28	Jablonec nad Nisou	3,7	Vyškov	14,7	Teplice	1,3
29	Mělník	3,7	Kroměříž	14,3	Náchod	1,3
30	Liberec	3,6	Havlíčkův Brod	14,0	Karlovy Vary	1,3
31	Nový Jičín	3,6	Beroun	13,9	Rakovník	1,1
32	Tachov	3,5	Nymburk	13,8	Jindřichův Hradec	1,1
33	Vsetín	3,4	Tábor	13,8	Česká Lípa	1,0
34	Litoměřice	3,4	Znojmo	13,5	Prostějov	1,0
35	Kutná Hora	3,3	Plzeň-jih	12,7	Uherské Hradiště	1,0
36	Tábor	3,3	Tachov	12,5	Kladno	1,0
37	Frýdek-Místek	3,3	Rakovník	12,3	Chomutov	1,0
38	Plzeň-město	3,2	Olomouc	12,2	Cheb	1,0
39	Kroměříž	3,1	Rokycany	12,1	Brno-město	1,0
40	Strakonice	3,1	Rychnov nad Kněžnou	11,9	Semily	0,9
41	Blansko	3,1	Most	11,7	Liberec	0,9
42	Jihlava	3,1	Brno-město	11,5	Vsetín	0,9
43	Rakovník	3,1	Uherské Hradiště	11,4	Kolín	0,9
44	Trutnov	3,1	Chomutov	11,4	Vyškov	0,9
45	Olomouc	3,1	Ústí nad Labem	11,4	Kutná Hora	0,9
46	Rokycany	3,1	Brno-venkov	11,3	Jihlava	0,9
47	Česká Lípa	3,0	Břeclav	10,9	Příbram	0,8
48	Beroun	3,0	Kolín	10,8	Chrudim	0,8
49	Žďár nad Sázavou	3,0	Jihlava	10,5	Svitavy	0,7
50	Domažlice	3,0	Plzeň-sever	10,5	Tábor	0,7
51	Klatovy	2,9	Kladno	10,1	Písek	0,7
52	Brno-venkov	2,9	Liberec	9,9	Jičín	0,7
53	Opava	2,9	Příbram	9,9	České Budějovice	0,7
54	Plzeň-sever	2,9	Vsetín	9,7	Brno-venkov	0,7
55	Svitavy	2,8	Opava	9,5	Zlín	0,7
56	Havlíčkův Brod	2,8	Děčín	8,9	Mělník	0,6
57	Chrudim	2,8	Přerov	8,7	Hradec Králové	0,6
58	Hradec Králové	2,7	Ostrava-město	8,7	Klatovy	0,6
59	Písek	2,7	Šumperk	8,3	Benešov	0,6
60	Prostějov	2,7	Frýdek-Místek	8,2	Český Krumlov	0,6
61	Vyškov	2,6	Klatovy	8,2	Nymburk	0,6
62	Uherské Hradiště	2,6	Hradec Králové	8,0	Praha-západ	0,5
63	Zlín	2,6	Náchod	7,9	Plzeň-sever	0,5
64	Prachatice	2,5	Strakonice	7,7	Beroun	0,5
65	Jičín	2,5	Karviná	6,6	Prachatice	0,5
66	Pardubice	2,4	Chrudim	6,5	Rokycany	0,5
67	Praha	2,4	Třebíč	5,7	Ústí nad Orlicí	0,4
68	České Budějovice	2,4	Hodonín	5,7	Plzeň-město	0,4
69	Jindřichův Hradec	2,3	Litoměřice	5,3	Rychnov nad Kněžnou	0,4
70	Ústí nad Orlicí	2,3	Žďár nad Sázavou	5,2	Pelhřimov	0,3
71	Benešov	2,2	Semily	4,7	Praha	0,3
72	Plzeň-jih	2,2	Prachatice	4,7	Plzeň-jih	0,3
73	Praha-západ	2,1	Bruntál	2,5	Tachov	0,2
74	Pelhřimov	2,0	Kutná Hora	2,4	Mladá Boleslav	0,2
75	Mladá Boleslav	1,9	Jeseník	1,7	Pardubice	0,2
76	Rychnov nad Kněžnou	1,8	Louny	0,7	Domažlice	0,2
77	Praha-východ	1,7	Svitavy	0,1	Praha-východ	0,1
	Celkem ČR	3,4	Celkem ČR	12,6	Celkem ČR	0,8