



Úřad práce ČR

Krajská pobočka Úřadu práce ČR v Ostravě

Měsíční statistická zpráva

květen 2020

Zprávu předkládá:

Ing. Vladana Piskořová

vedoucí Oddělení zaměstnanosti

<https://www.uradprace.cz/web/cz/statistiky-msk>

Ostrava 2020



Informace o nezaměstnanosti v Moravskoslezském kraji k 31. 5. 2020

V tomto měsíci vzrostl celkový počet uchazečů o zaměstnání na 43 238, počet hlášených volných pracovních míst poklesl na 14 773 a podíl nezaměstnaných osob vzrostl na 5,3 %.

K 31. 5. 2020 evidoval Úřad práce ČR (ÚP ČR), Krajská pobočka v Ostravě celkem 43 238 uchazečů o zaměstnání. Jejich počet byl o 1 587 vyšší než na konci předchozího měsíce, ve srovnání se stejným obdobím minulého roku je vyšší o 6 966 osob. Z tohoto počtu bylo 40 657 dosažitelných uchazečů o zaměstnání ve věku 15 - 64 let. Bylo to o 1 658 více než na konci předchozího měsíce. Ve srovnání se stejným obdobím minulého roku byl jejich počet vyšší o 7 549 osob.

V průběhu měsíce bylo nově zaevidováno 4 888 osob. Ve srovnání s minulým měsícem to bylo méně o 1 532 osob a v porovnání se stejným obdobím předchozího roku méně o 92 osob.

Z evidence během měsíce odešlo celkem 3 301 uchazečů (ukončená evidence, vyřazení uchazeči). Bylo to o 21 osob méně než v předchozím měsíci a o 2 771 osob méně než ve stejném měsíci minulého roku. Do zaměstnání z nich ve sledovaném měsíci nastoupilo 2 539, tj. o 225 více než v předchozím měsíci a o 872 méně než ve stejném měsíci minulého roku, 512 uchazečů o zaměstnání bylo umístěno prostřednictvím úřadu práce, tj. o 45 více než v předchozím měsíci a o 667 méně než ve stejném období minulého roku, 762 uchazečů bylo vyřazeno bez umístění.

Meziměsíční nárůst nezaměstnaných byl zaznamenán ve všech 6 okresech, největší nárůst byl v okresech Ostrava (+6,3 %), Nový Jičín (+3,4 %) a Karviná (+3,2 %).

Ke konci měsíce bylo evidováno na ÚP ČR, Krajské pobočce v Ostravě 20 577 žen. Jejich podíl na celkovém počtu uchazečů činil 47,6 %. V evidenci bylo 6 868 osob se zdravotním postižením, což představovalo 15,9 % z celkového počtu nezaměstnaných.

Ke konci tohoto měsíce bylo evidováno 1 378 absolventů škol všech stupňů vzdělání a mladistvých, jejich počet poklesl ve srovnání s předchozím měsícem o 74 osob a ve srovnání se stejným měsícem minulého roku byl vyšší o 118 osob. Na celkové nezaměstnanosti se podíleli 3,2 %.

Podporu v nezaměstnanosti pobíralo 11 774 uchazečů o zaměstnání, tj. 27,2 % všech uchazečů vedených v evidenci.

Podíl nezaměstnaných osob, tj. počet dosažitelných uchazečů o zaměstnání ve věku 15 - 64 let k obyvatelstvu stejného věku, k 31. 5. 2020 vzrostl na 5,3 %.



Podíl nezaměstnaných stejný nebo vyšší než republikový průměr vykázaly 4 okresy, a to Karviná (7,8 %), Ostrava (6,3 %) Bruntál (6,0 %) a Nový Jičín (3,7%). Nižší podíl nezaměstnaných byl zaznamenán v okresech Frýdek-Místek (3,4 %) a Opava (2,9 %).

Meziměsíčně podíl nezaměstnaných žen vzrostl na 5,1 %, podíl nezaměstnaných mužů vzrostl na 5,4 %.

Kraj evidoval k 31. 5. 2020 celkem 14 773 volných pracovních míst. Jejich počet byl o 268 nižší, než v předchozím měsíci a o 3 012 nižší než ve stejném měsíci minulého roku. Na jedno volné pracovní místo připadalo v průměru 2,9 uchazeče, z toho nejvíce v okresech Karviná (7,5) a Bruntál (3,5). Z celkového počtu nahlášených volných míst bylo 1 225 vhodných pro osoby se zdravotním postižením (OZP), na jedno volné pracovní místo připadalo 5,6 OZP. Volných pracovních míst pro absolventy a mladistvé bylo registrováno 3 898, na jedno volné místo připadalo 0,4 uchazečů této kategorie. Z celkového počtu volných pracovních míst bylo 7 214 míst bez příznaku „pro cizince“. U dalších 7 559 pozic pak zaměstnavatelé uvedli, že by na ně chtěli přijmout i pracovníky ze „zahraničí“ (tzn. mimo prostor EU a EHP).

V rámci aktivní politiky zaměstnanosti (APZ) bylo od počátku letošního roku do 31. 5. 2020 prostřednictvím finančních příspěvků APZ podpořeno 955 osob, z toho bylo zařazeno 415 osob do rekvalifikačních kurzů.

V tomto měsíci byly prostřednictvím SÚPM - SVČ podpořeny obory činnosti, a to Zprostředkování obchodu a služeb, poradenská a konzultační činnost a Projektová činnost ve výstavbě.

Informace o vývoji nezaměstnanosti v ČR v elektronické formě jsou zveřejněny na webu MPSV na adrese <https://www.mpsv.cz/web/cz/mesicni>



1. Základní charakteristika vývoje nezaměstnanosti a volných pracovních míst v Moravskoslezském kraji

Tabulka č. 1 - Vývoj nezaměstnanosti

ukazatel (celkový počet)	stav k		
	31. 5. 2019	30. 4. 2020	31. 5. 2020
evidovaní uchazeči o zaměstnání	36 272	41 651	43 238
- z toho			
ženy	18 003	19 749	20 577
absolventi a mladiství	1 260	1 452	1 378
uchazeči se zdravotním postižením	6 658	6 749	6 868
uchazeči s nárokem na Pvn	9 252	10 971	11 774
podíl nezaměstnaných osob v %	4,2	5,0	5,3
volná pracovní místa	17 785	15 041	14 773
počet uchazečů na 1 volné pracovní místo	2,0	2,8	2,9

Tabulka č. 2 - Tok nezaměstnanosti

ukazatel	počet uchazečů ve sledovaném měsíci		
	květen 2019	duben 2020	květen 2020
nově evidovaní uchazeči o zaměstnání	4 980	6 420	4 888
uchazeči s ukončenou evidencí a vyřazení	6 072	3 322	3 301
- z toho umístění celkem	3 411	2 314	2 539
- z toho umístění úřadem práce	1 179	467	512

Tabulka č. 3 - Nezaměstnanost v okresech k 31. 5. 2020

okres	počet nezaměstnaných		volná pracovní místa	počet uchazečů na 1 VPM	podíl nezaměstnaných osob [%]
	celkem	z toho ženy			
Bruntál	3 667	1 869	1 043	3,5	6,0
Frýdek-Místek	4 968	2 244	1 879	2,6	3,4
Karviná	13 092	5 960	1 737	7,5	7,8
Nový Jičín	3 800	1 776	1 856	2,0	3,7
Opava	3 553	1 613	1 880	1,9	2,9
Ostrava	14 158	7 115	6 378	2,2	6,3
Moravskoslezský kraj	43 238	20 577	14 773	2,9	5,3
Česká republika	266 144	134 141	331 050	0,8	3,6



2. Vybrané nástroje aktivní politiky zaměstnanosti v Moravskoslezském kraji

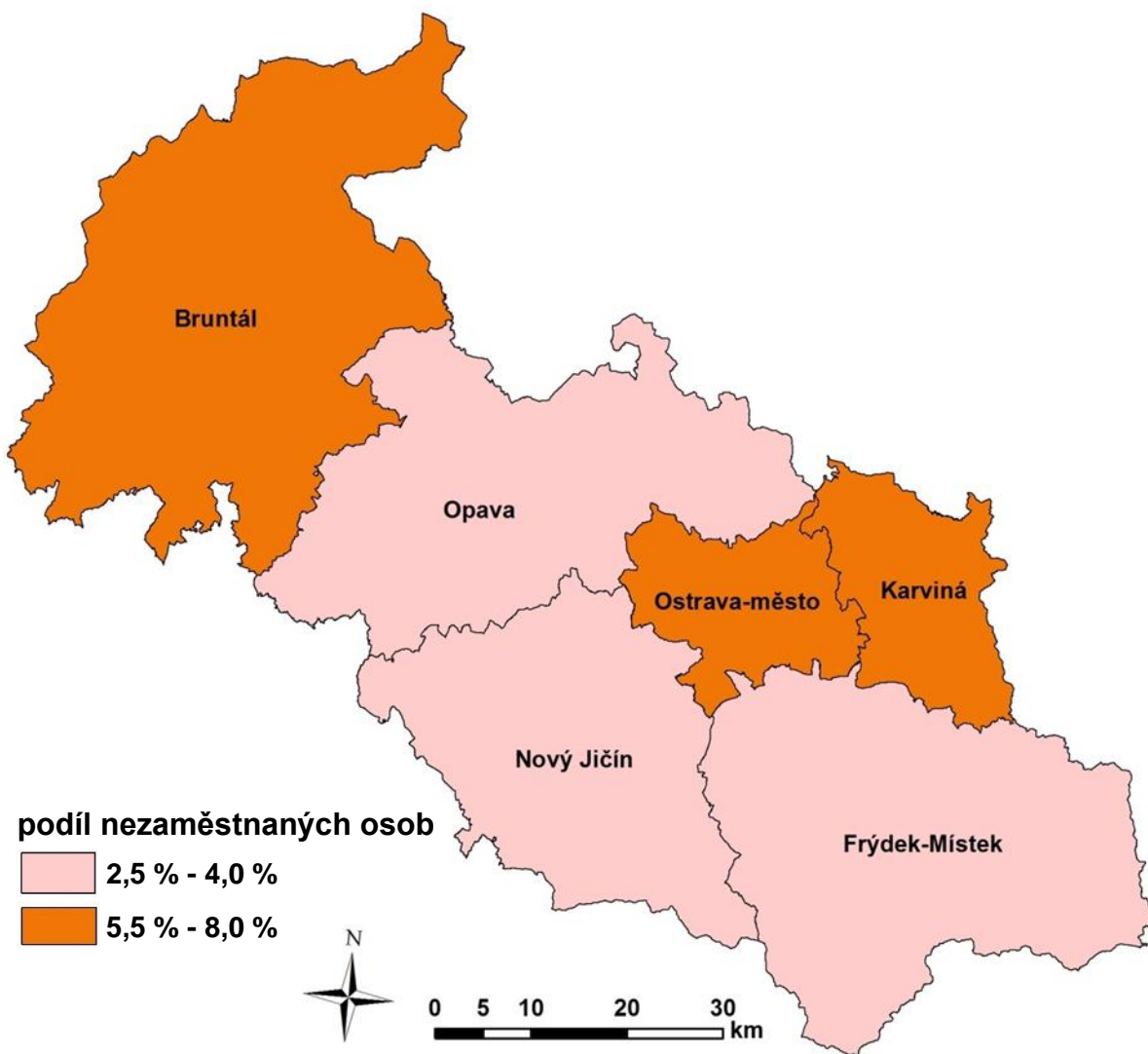
Tabulka č. 4 - Osoby podpořené v rámci APZ a rekvalifikace uchazečů a zájemců o zaměstnání

ukazatel (celkový počet)	stav k		celkem od počátku roku do	
	31. 5. 2019	31. 5. 2020	31. 5. 2019	31. 5. 2020
osoby podpořené v rámci APZ				
veřejně prospěšné práce (VPP)	863	370	946	172
veřejně prospěšné práce (VPP)-ESF ¹⁾	14	228	13	188
společensky účelná prac. místa (SÚPM)	38	11	60	11
společensky účelná prac. místa (SÚPM)-ESF ¹⁾	425	239	171	106
SÚPM - samostatně výděleč. činnost (SVČ)	80	20	2	8
SÚPM - samostatně výděleč. činnost (SVČ)-ESF ¹⁾	0	0	0	0
zřízení pracovního místa pro OZP (bez SVČ)	120	97	20	16
zřízení pracovního místa pro OZP - SVČ	8	4	0	1
ostatní nástroje APZ	130	31	33	38
rekvalifikace uchazečů a zájemců o zaměstnání				
uchazeči a zájemci zařazení do rekvalifikací	1	0	3	0
uchazeči a zájemci zařazení do rekvalifikací - ESF ¹⁾	152	17	863	261
uchazeči a zájemci, kteří zahájili zvolenou rekvalifikaci	0	0	0	0
uchazeči a zájemci, kteří zahájili zvolenou rekvalifikaci - ESF ¹⁾	67	59	286	154
osoby podpořené v rámci APZ celkem	1 898	1 076	2 397	955

1) financováno převážně z Evropského sociálního fondu

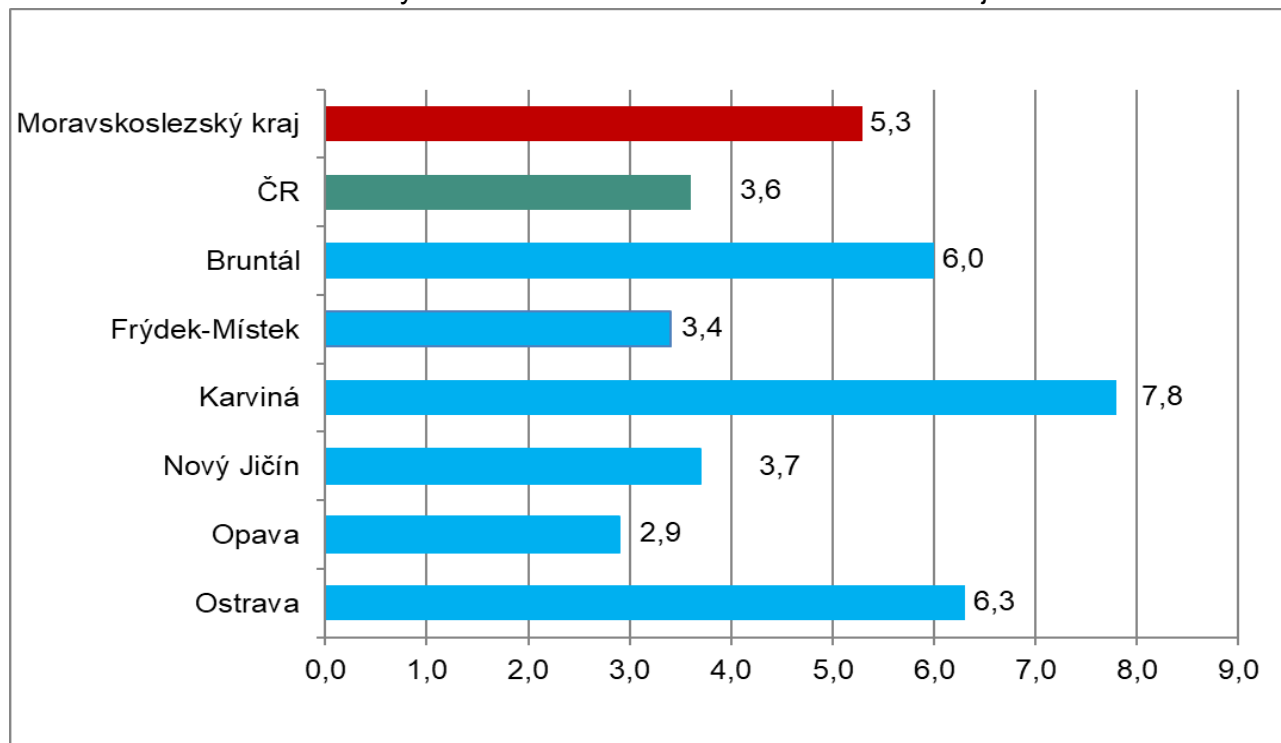
Podrobnější statistické údaje o nástrojích APZ naleznete v měsíčních statistikách nezaměstnanosti na webu MPSV na adrese <https://www.mpsv.cz/web/cz/mesicni>

3. MAPA - Podíl nezaměstnaných v okresech Moravskoslezského kraje k 31. 5. 2020

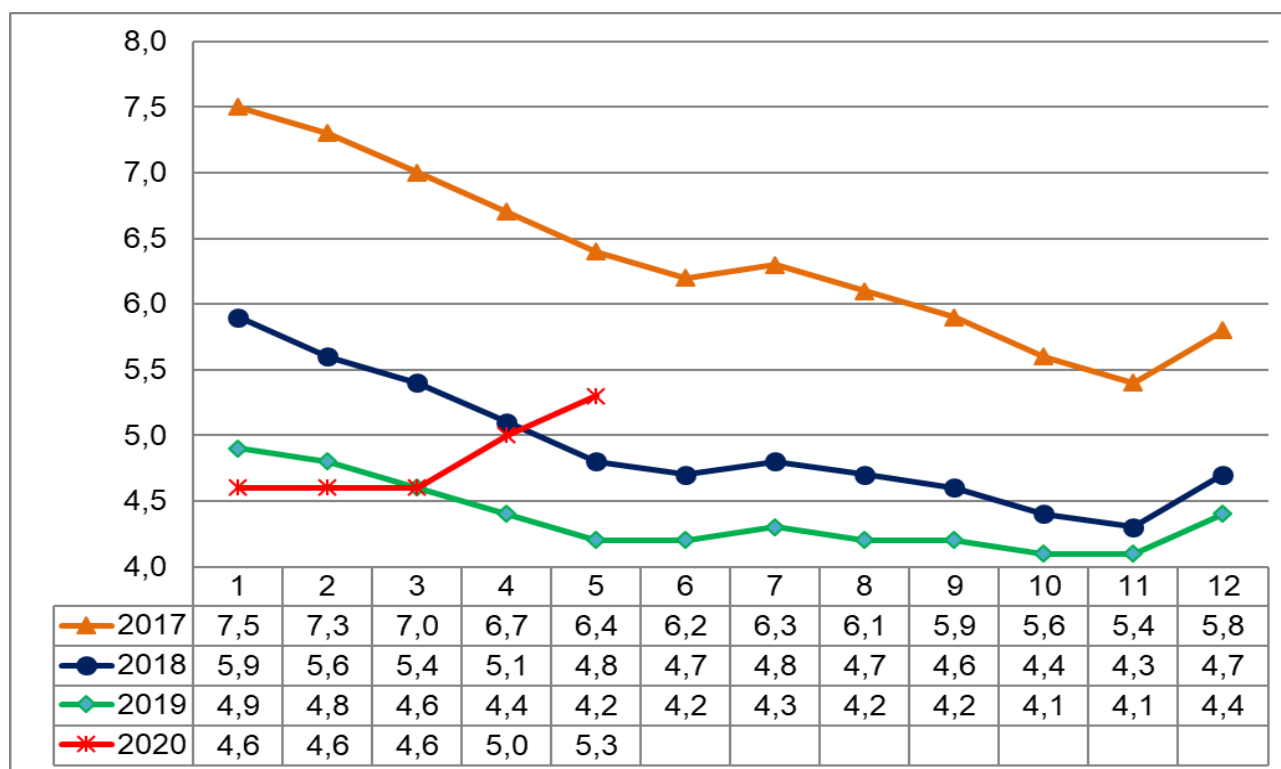


4. GRAFY

Graf č. 1 - Podíl nezaměstnaných osob v okresech Moravskoslezského kraje a v ČR k 31. 5. 2020

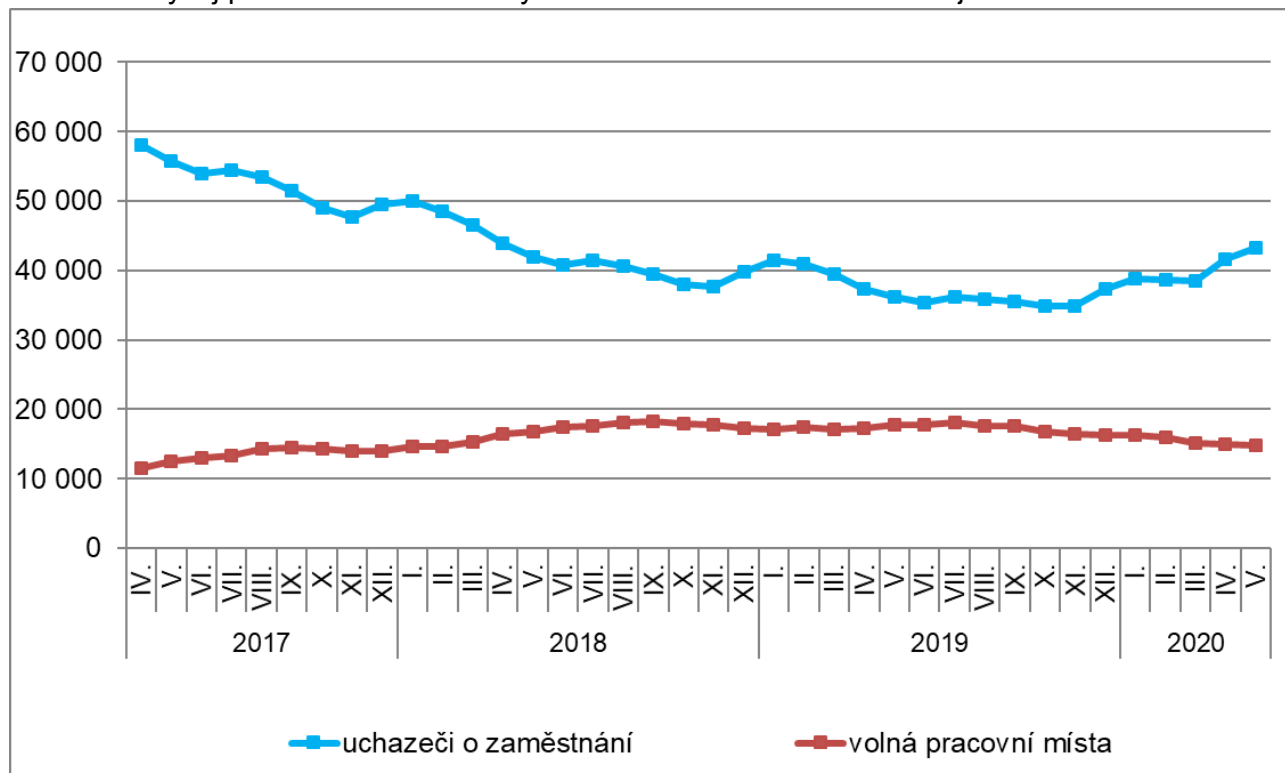


Graf č. 2 - Vývoj podílu nezaměstnaných v Moravskoslezském kraji v letech 2017 - 2020 v %

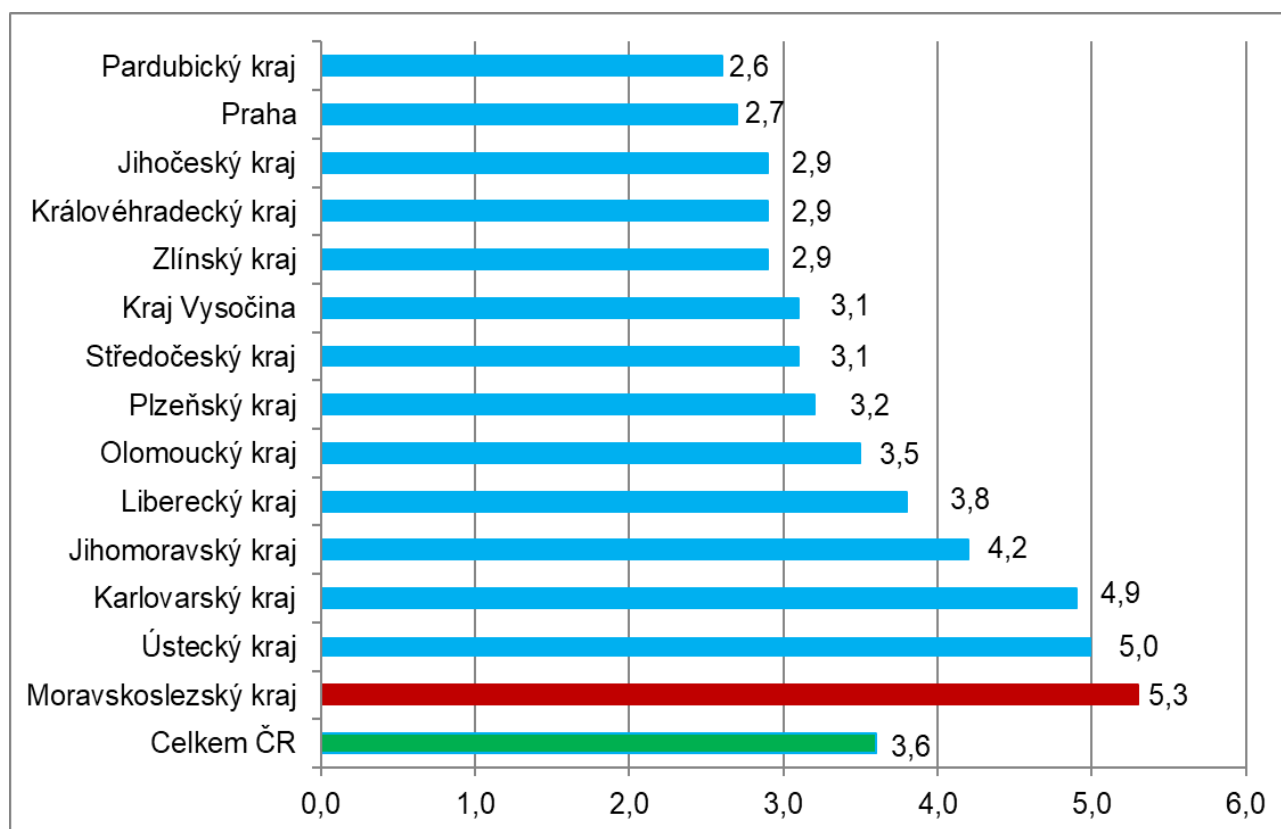




Graf č. 3 - Vývoj počtu uchazečů a volných míst v Moravskoslezském kraji v letech 2017 - 2020



Graf č. 4 - Podíl nezaměstnaných osob v jednotlivých krajích ČR k 31. 5. 2020 v %





5. Tabulka seříděných okresů k 31. 5. 2020

SETŘÍDĚNÍ OKRESŮ k 31. květnu 2020						
	PNO v %		meziměs. přírůst./ úbytek nezam. v %		počet uchazečů na 1 VPM	
1	Karviná	7,8	Cheb	17,1	Karviná	7,5
2	Chomutov	6,3	Karlovy Vary	14,8	Sokolov	5,1
3	Ostrava-město	6,3	Mladá Boleslav	14,5	Jeseník	3,9
4	Most	6,1	Praha	13,4	Bruntál	3,5
5	Znojmo	6,1	Sokolov	11,9	Děčín	3,5
6	Bruntál	6,0	Pelhřimov	11,0	Ústí nad Labem	3,3
7	Sokolov	5,6	Plzeň-město	10,5	Blansko	3,0
8	Jeseník	5,3	Česká Lípa	10,4	Znojmo	2,7
9	Děčín	5,2	Teplice	9,4	Frýdek-Místek	2,6
10	Louny	5,1	Most	8,4	Most	2,6
11	Hodonín	5,0	Praha-východ	8,2	Hodonín	2,5
12	Český Krumlov	5,0	Kladno	8,1	Litoměřice	2,2
13	Ústí nad Labem	5,0	Domažlice	8,0	Ostrava-město	2,2
14	Karlovy Vary	4,8	Liberec	7,7	Břeclav	2,2
15	Brno-město	4,6	Tachov	7,7	Přerov	2,1
16	Cheb	4,4	Chomutov	7,4	Šumperk	2,1
17	Kladno	4,2	Pardubice	7,1	Nový Jičín	2,0
18	Teplice	4,1	Praha-západ	7,1	Kroměříž	2,0
19	Kolín	4,0	Beroun	6,9	Jablonec nad Nisou	2,0
20	Příbram	4,0	Jablonec nad Nisou	6,6	Opava	1,9
21	Jablonec nad Nisou	4,0	Ostrava-město	6,3	Žďár nad Sázavou	1,8
22	Liberec	4,0	Rokycany	6,3	Trutnov	1,7
23	Přerov	4,0	Prostějov	5,8	Třebíč	1,7
24	Břeclav	4,0	Brno-město	4,9	Karlovy Vary	1,6
25	Šumperk	3,9	Plzeň-jih	4,8	Louny	1,6
26	Mělník	3,9	Rychnov nad Kněžnou	4,4	Olomouc	1,5
27	Nymburk	3,8	Blansko	4,4	Havlíčkův Brod	1,5
28	Třebíč	3,8	Hradec Králové	4,2	Teplice	1,4
29	Tachov	3,8	Plzeň-sever	4,0	Prostějov	1,3
30	Náchod	3,8	Mělník	3,9	Náchod	1,3
31	Nový Jičín	3,7	Děčín	3,9	Česká Lípa	1,3
32	Semily	3,7	Ústí nad Orlicí	3,8	Vsetín	1,2
33	Plzeň-město	3,6	Louny	3,8	Strakonice	1,2
34	Vsetín	3,5	Trutnov	3,4	Kladno	1,2
35	Litoměřice	3,4	Benešov	3,4	Rakovník	1,2
36	Česká Lípa	3,4	Nový Jičín	3,4	Cheb	1,1
37	Frýdek-Místek	3,4	Havlíčkův Brod	3,2	Chomutov	1,1
38	Kutná Hora	3,3	Karviná	3,2	Jindřichův Hradec	1,0
39	Tábor	3,3	Jičín	3,1	Uherské Hradiště	1,0
40	Rokycany	3,3	Frýdek-Místek	2,8	Liberec	1,0
41	Beroun	3,3	České Budějovice	2,8	Brno-město	1,0
42	Domažlice	3,2	Ústí nad Labem	2,8	Jihlava	0,9
43	Blansko	3,2	Kolín	2,7	Vyškov	0,9
44	Kroměříž	3,2	Olomouc	2,5	Semily	0,8
45	Trutnov	3,2	Přerov	2,5	Svitavy	0,8
46	Rakovník	3,1	Brno-venkov	2,4	Písek	0,8
47	Olomouc	3,1	Rakovník	2,4	Příbram	0,8
48	Jihlava	3,1	Žďár nad Sázavou	2,1	Kutná Hora	0,8
49	Strakonice	3,1	Nymburk	1,9	Chrudim	0,8
50	Žďár nad Sázavou	3,1	Vyškov	1,9	Kolín	0,8
51	Plzeň-sever	3,0	Zlín	1,9	Brno-venkov	0,7
52	Brno-venkov	3,0	Uherské Hradiště	1,7	Tábor	0,7
53	Opava	2,9	Jihlava	1,5	České Budějovice	0,7
54	Klatovy	2,9	Bruntál	1,5	Jičín	0,7
55	Hradec Králové	2,9	Náchod	1,0	Zlín	0,7
56	Havlíčkův Brod	2,9	Jindřichův Hradec	0,9	Hradec Králové	0,6
57	Prostějov	2,9	Kroměříž	0,9	Benešov	0,6
58	Praha	2,7	Opava	0,8	Praha-západ	0,6
59	Písek	2,7	Šumperk	0,7	Mělník	0,6
60	Svitavy	2,7	Vsetín	0,4	Klatovy	0,6
61	Chrudim	2,7	Příbram	0,4	Český Krumlov	0,6
62	Vyškov	2,7	Znojmo	0,3	Plzeň-sever	0,6
63	Uherské Hradiště	2,7	Písek	0,3	Rokycany	0,5
64	Zlín	2,6	Litoměřice	0,0	Nymburk	0,5
65	Pardubice	2,6	Prachatice	-0,2	Plzeň-město	0,5
66	Jičín	2,6	Tábor	-0,2	Beroun	0,5
67	Prachatice	2,5	Strakonice	-0,2	Ústí nad Orlicí	0,5
68	České Budějovice	2,4	Semily	-0,3	Rychnov nad Kněžnou	0,5
69	Ústí nad Orlicí	2,4	Kutná Hora	-0,6	Prachatice	0,5
70	Jindřichův Hradec	2,4	Český Krumlov	-0,8	Pelhřimov	0,4
71	Benešov	2,3	Hodonín	-1,2	Praha	0,3
72	Plzeň-jih	2,3	Klatovy	-1,6	Tachov	0,3
73	Pelhřimov	2,3	Břeclav	-1,8	Plzeň-jih	0,3
74	Praha-západ	2,2	Chrudim	-1,9	Domažlice	0,3
75	Mladá Boleslav	2,1	Třebíč	-2,3	Mladá Boleslav	0,2
76	Praha-východ	1,9	Svitavy	-2,9	Pardubice	0,2
77	Rychnov nad Kněžnou	1,8	Jeseník	-6,1	Praha-východ	0,1
	Celkem ČR	3,6	Celkem ČR	4,8	Celkem ČR	0,8