



Úřad práce ČR

Krajská pobočka Úřadu práce ČR v Ostravě

Měsíční statistická zpráva

červen 2020

Zprávu předkládá:

Ing. Vladana Piskořová

vedoucí Oddělení zaměstnanosti

<https://www.uradprace.cz/web/cz/statistiky-msk>

Ostrava 2020



Informace o nezaměstnanosti v Moravskoslezském kraji k 30. 6. 2020

V tomto měsíci vzrostl celkový počet uchazečů o zaměstnání na 44 197, počet hlášených volných pracovních míst poklesl na 14 233 a podíl nezaměstnaných osob vzrostl na 5,4 %.

K 30. 6. 2020 evidoval Úřad práce ČR (ÚP ČR), Krajská pobočka v Ostravě celkem 44 197 uchazečů o zaměstnání. Jejich počet byl o 959 vyšší než na konci předchozího měsíce, ve srovnání se stejným obdobím minulého roku je vyšší o 8 834 osob. Z tohoto počtu bylo 41 625 dosažitelných uchazečů o zaměstnání ve věku 15 - 64 let. Bylo to o 968 více než na konci předchozího měsíce. Ve srovnání se stejným obdobím minulého roku byl jejich počet vyšší o 9 176 osob.

V průběhu měsíce bylo nově zaevidováno 5 364 osob. Ve srovnání s minulým měsícem to bylo více o 476 osob a v porovnání se stejným obdobím předchozího roku více o 866 osob.

Z evidence během měsíce odešlo celkem 4 405 uchazečů (ukončená evidence, vyřazení uchazeči). Bylo to o 1 104 osob více než v předchozím měsíci a o 1 002 osob méně než ve stejném měsíci minulého roku. Do zaměstnání z nich ve sledovaném měsíci nastoupilo 3 419, tj. o 880 více než v předchozím měsíci a o 459 více než ve stejném měsíci minulého roku, 714 uchazečů o zaměstnání bylo umístěno prostřednictvím úřadu práce, tj. o 202 více než v předchozím měsíci a o 359 méně než ve stejném období minulého roku, 986 uchazečů bylo vyřazeno bez umístění.

Meziměsíční nárůst nezaměstnaných byl zaznamenán ve všech 6 okresech, největší nárůst byl v okresech Ostrava (+3,5 %) a Karviná (+2,8 %).

Ke konci měsíce bylo evidováno na ÚP ČR, Krajské pobočce v Ostravě 20 936 žen. Jejich podíl na celkovém počtu uchazečů činil 47,4 %. V evidenci bylo 6 975 osob se zdravotním postižením, což představovalo 15,8 % z celkového počtu nezaměstnaných.

Ke konci tohoto měsíce bylo evidováno 1 298 absolventů škol všech stupňů vzdělání a mladistvých, jejich počet poklesl ve srovnání s předchozím měsícem o 80 osob a ve srovnání se stejným měsícem minulého roku byl vyšší o 156 osob. Na celkové nezaměstnanosti se podíleli 2,9 %.

Podporu v nezaměstnanosti pobíralo 11 662 uchazečů o zaměstnání, tj. 26,4 % všech uchazečů vedených v evidenci.

Podíl nezaměstnaných osob, tj. počet dosažitelných uchazečů o zaměstnání ve věku 15 - 64 let k obyvatelstvu stejného věku, k 30. 6. 2020 vzrostl na 5,4 %.



Podíl nezaměstnaných stejný nebo vyšší než republikový průměr vykázaly 4 okresy, a to Karviná (8,1 %), Ostrava (6,6 %) Bruntál (6,0 %) a Nový Jičín (3,8%). Nižší podíl nezaměstnaných byl zaznamenán v okresech Frýdek-Místek (3,4 %) a Opava (2,9 %).

Meziměsíčně podíl nezaměstnaných žen vzrostl na 5,2 %, podíl nezaměstnaných mužů vzrostl na 5,6 %.

Kraj evidoval k 30. 6. 2020 celkem 14 233 volných pracovních míst. Jejich počet byl o 540 nižší, než v předchozím měsíci a o 3 591 nižší než ve stejném měsíci minulého roku. Na jedno volné pracovní místo připadalo v průměru 3,1 uchazeče, z toho nejvíce v okresech Karviná (8,2) a Bruntál (3,4). Z celkového počtu nahlášených volných míst bylo 1 208 vhodných pro osoby se zdravotním postižením (OZP), na jedno volné pracovní místo připadalo 5,8 OZP. Volných pracovních míst pro absolventy a mladistvé bylo registrováno 3 878, na jedno volné místo připadalo 0,3 uchazečů této kategorie. Z celkového počtu volných pracovních míst bylo 6 828 míst bez příznaku „pro cizince“. U dalších 7 405 pozic pak zaměstnavatelé uvedli, že by na ně chtěli přijmout i pracovníky ze „zahraničí“ (tzn. mimo prostor EU a EHP).

V rámci aktivní politiky zaměstnanosti (APZ) bylo od počátku letošního roku do 30. 6. 2020 prostřednictvím finančních příspěvků APZ podpořeno 1 298 osob, z toho bylo zařazeno 584 osob do rekvalifikačních kurzů.

V tomto měsíci nebyl prostřednictvím SÚPM - SVČ podpořen žádný obor činnosti.

Informace o vývoji nezaměstnanosti v ČR v elektronické formě jsou zveřejněny na webu MPSV na adrese <https://www.mpsv.cz/web/cz/mesicni>



1. Základní charakteristika vývoje nezaměstnanosti a volných pracovních míst v Moravskoslezském kraji

Tabulka č. 1 - Vývoj nezaměstnanosti

ukazatel (celkový počet)	stav k		
	30. 6. 2019	31. 5. 2020	30. 6. 2020
evidovaní uchazeči o zaměstnání	35 363	43 238	44 197
- z toho			
ženy	17 729	20 577	20 936
absolventi a mladiství	1 142	1 378	1 298
uchazeči se zdravotním postižením	6 618	6 868	6 975
uchazeči s nárokem na Pvn	9 088	11 774	11 662
podíl nezaměstnaných osob v %	4,2	5,3	5,4
volná pracovní místa	17 824	14 773	14 233
počet uchazečů na 1 volné pracovní místo	2,0	2,9	3,1

Tabulka č. 2 - Tok nezaměstnanosti

ukazatel	počet uchazečů ve sledovaném měsíci		
	červen 2019	květen 2020	červen 2020
nově evidovaní uchazeči o zaměstnání	4 498	4 888	5 364
uchazeči s ukončenou evidencí a vyřazení	5 407	3 301	4 405
- z toho umístění celkem	2 960	2 539	3 419
- z toho umístění úřadem práce	1 073	512	714

Tabulka č. 3 - Nezaměstnanost v okresech k 30. 6. 2020

okres	počet nezaměstnaných		volná pracovní místa	počet uchazečů na 1 VPM	podíl nezaměstnaných osob [%]
	celkem	z toho ženy			
Bruntál	3 674	1 872	1 088	3,4	6,0
Frýdek-Místek	5 002	2 215	1 896	2,6	3,4
Karviná	13 464	6 103	1 650	8,2	8,1
Nový Jičín	3 843	1 778	1 474	2,6	3,8
Opava	3 554	1 635	1 820	2,0	2,9
Ostrava	14 660	7 333	6 305	2,3	6,6
Moravskoslezský kraj	44 197	20 936	14 233	3,1	5,4
Česká republika	269 637	135 599	334 904	0,8	3,7



2. Vybrané nástroje aktivní politiky zaměstnanosti v Moravskoslezském kraji

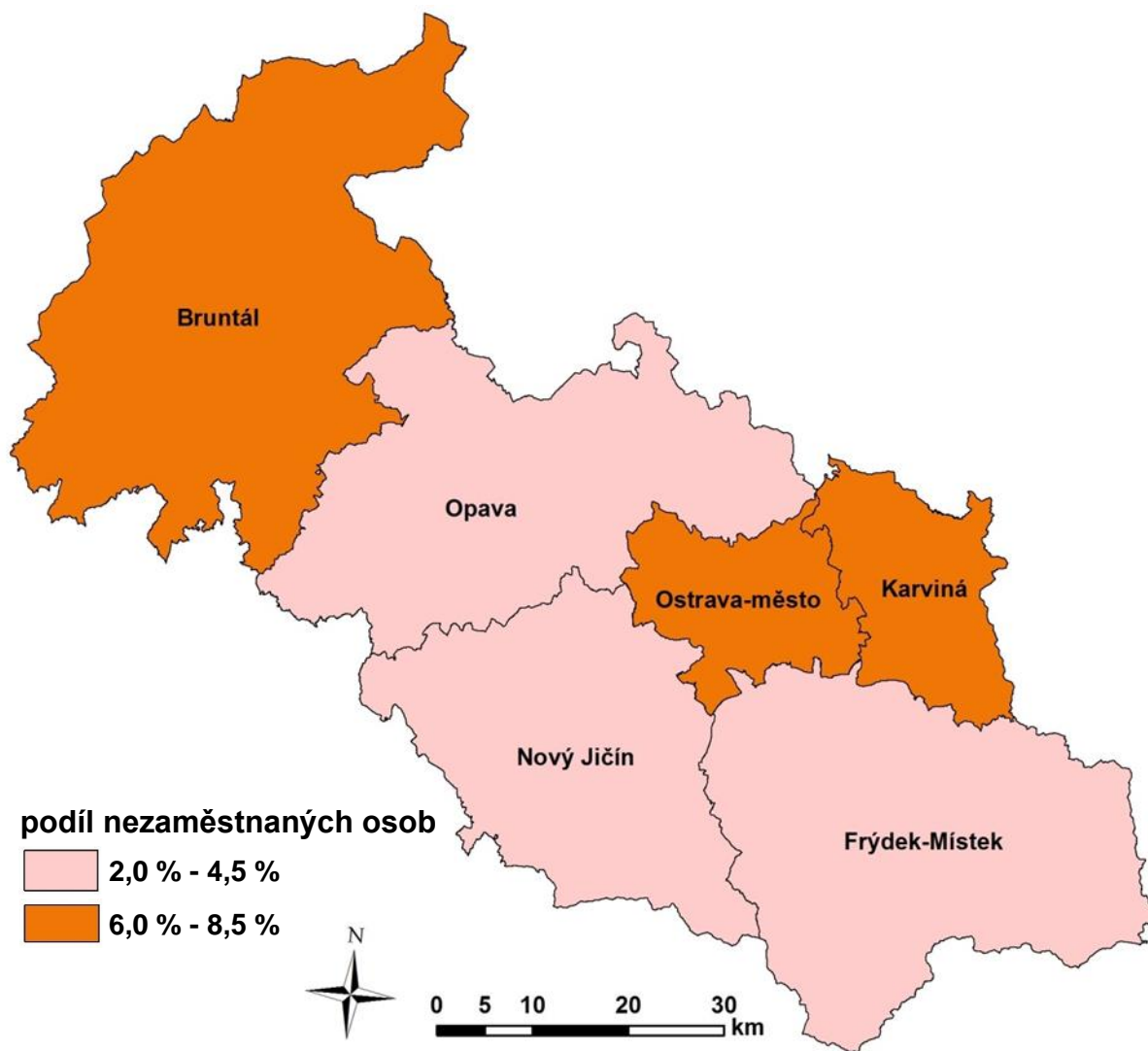
Tabulka č. 4 - Osoby podpořené v rámci APZ a rekvalifikace uchazečů a zájemců o zaměstnání

ukazatel (celkový počet)	stav k		celkem od počátku roku do	
	30. 6. 2019	30. 6. 2020	30. 6. 2019	30. 6. 2020
osoby podpořené v rámci APZ				
veřejně prospěšné práce (VPP)	979	381	1 196	255
veřejně prospěšné práce (VPP)-ESF ¹⁾	22	287	21	259
společensky účelná prac. místa (SÚPM)	37	11	63	16
společensky účelná prac. místa (SÚPM)-ESF ¹⁾	402	234	189	123
SÚPM - samostatně výděleč. činnost (SVČ)	66	20	2	8
SÚPM - samostatně výděleč. činnost (SVČ)-ESF ¹⁾	0	0	0	0
zřízení pracovního místa pro OZP (bez SVČ)	117	96	22	17
zřízení pracovního místa pro OZP - SVČ	8	4	0	1
ostatní nástroje APZ	102	28	38	35
rekvalifikace uchazečů a zájemců o zaměstnání				
uchazeči a zájemci zařazení do rekvalifikací	0	11	3	11
uchazeči a zájemci zařazení do rekvalifikací - ESF ¹⁾	80	67	973	395
uchazeči a zájemci, kteří zahájili zvolenou rekvalifikaci	0	0	0	0
uchazeči a zájemci, kteří zahájili zvolenou rekvalifikaci - ESF ¹⁾	57	53	334	178
osoby podpořené v rámci APZ celkem	1 870	1 192	2 841	1 298

1) financováno převážně z Evropského sociálního fondu

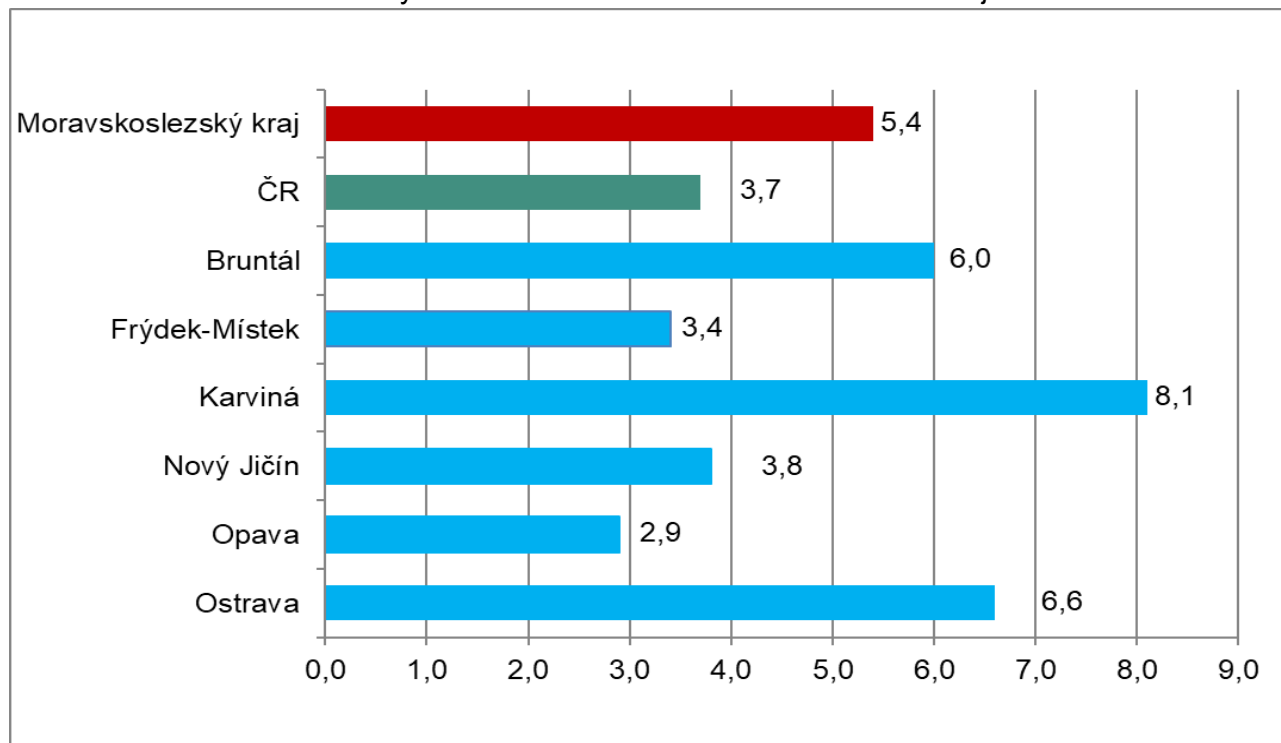
Podrobnější statistické údaje o nástrojích APZ naleznete v měsíčních statistikách nezaměstnanosti na webu MPSV na adrese <https://www.mpsv.cz/web/cz/mesicni>

3. MAPA - Podíl nezaměstnaných v okresech Moravskoslezského kraje k 30. 6. 2020

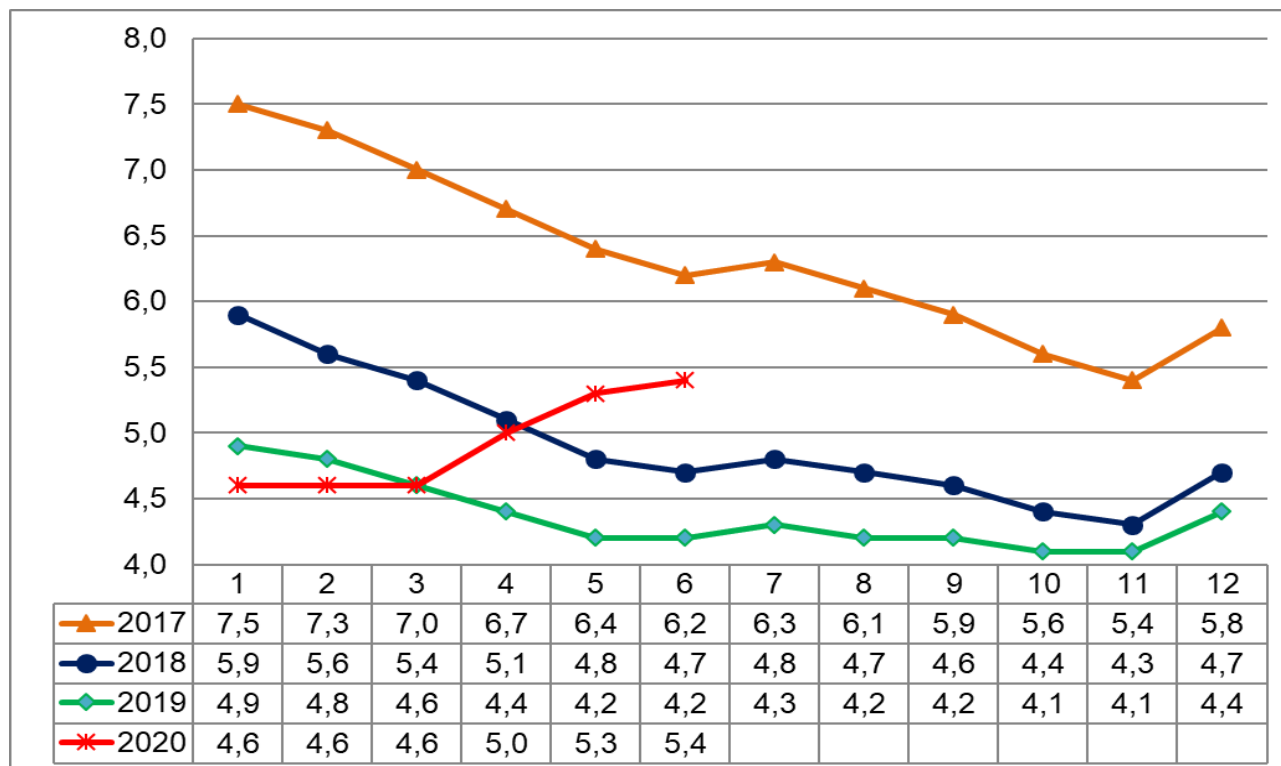


4. GRAFY

Graf č. 1 - Podíl nezaměstnaných osob v okresech Moravskoslezského kraje a v ČR k 30. 6. 2020

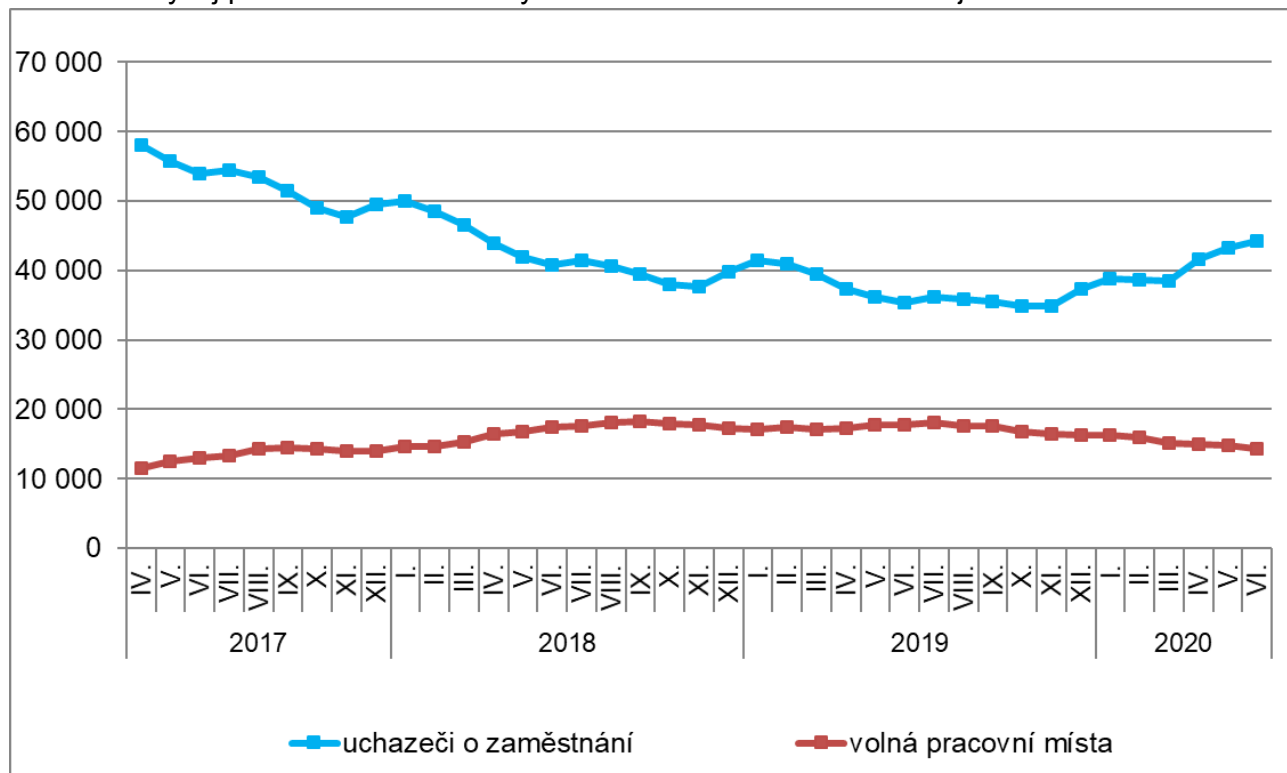


Graf č. 2 - Vývoj podílu nezaměstnaných v Moravskoslezském kraji v letech 2017 - 2020 v %

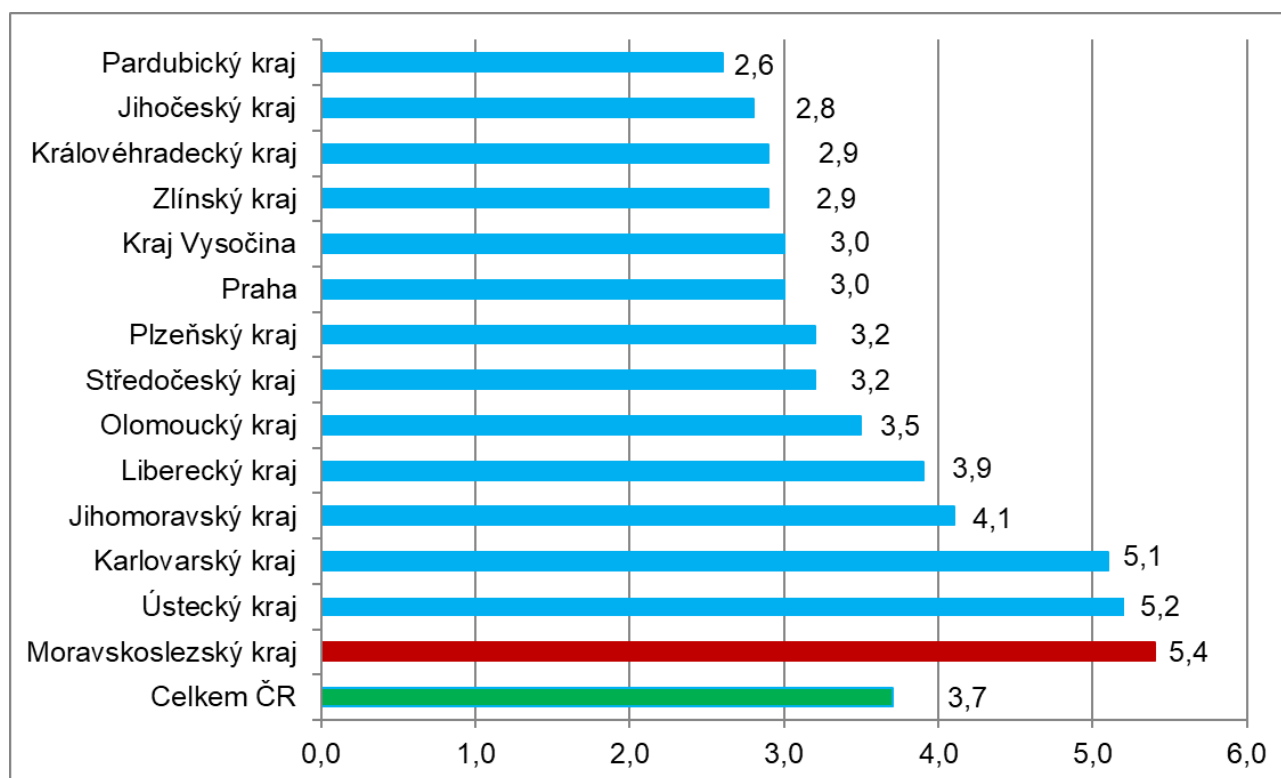




Graf č. 3 - Vývoj počtu uchazečů a volných míst v Moravskoslezském kraji v letech 2017 - 2020



Graf č. 4 - Podíl nezaměstnaných osob v jednotlivých krajích ČR k 30. 6. 2020 v %





5. Tabulka seříděných okresů k 30. 6. 2020

SEŘÍDĚNÍ OKRESŮ k 30. červnu 2020						
	PNO v %		meziměs. přírůst./ úbytek nezam. v %		počet uchazečů na 1 VPM	
1	Karviná	8,1	Mladá Boleslav	8,0	Karviná	8,2
2	Ostrava-město	6,6	Praha	7,8	Sokolov	5,3
3	Chomutov	6,4	Karlovy Vary	7,3	Děčín	3,9
4	Most	6,3	Teplice	5,0	Bruntál	3,4
5	Bruntál	6,0	Ústí nad Labem	4,7	Jeseník	3,3
6	Sokolov	5,8	Praha-východ	4,4	Most	3,2
7	Znojmo	5,6	Praha-západ	4,3	Ústí nad Labem	3,1
8	Louny	5,4	Česká Lípa	4,3	Blansko	3,0
9	Děčín	5,3	Uherské Hradiště	3,8	Frýdek-Místek	2,6
10	Ústí nad Labem	5,3	Ostrava-město	3,5	Nový Jičín	2,6
11	Karlovy Vary	5,2	Most	3,5	Přerov	2,6
12	Jeseník	5,1	Kladno	3,5	Ostrava-město	2,3
13	Hodonín	4,8	Louny	3,4	Šumperk	2,3
14	Brno-město	4,7	Liberec	3,2	Znojmo	2,2
15	Český Krumlov	4,5	Sokolov	3,0	Hodonín	2,2
16	Teplice	4,4	Přerov	2,9	Kroměříž	2,1
17	Kladno	4,4	Karviná	2,8	Jablonec nad Nisou	2,0
18	Cheb	4,3	Hradec Králové	2,6	Litoměřice	2,0
19	Liberec	4,1	Plzeň-město	2,2	Opava	2,0
20	Přerov	4,1	Mělník	2,1	Žďár nad Sázavou	1,9
21	Kolín	4,1	Beroun	2,1	Trutnov	1,8
22	Jablonec nad Nisou	4,0	Nymburk	2,0	Karlovy Vary	1,8
23	Příbram	4,0	Brno-město	1,9	Břeclav	1,7
24	Mělník	3,9	Plzeň-jih	1,7	Louny	1,6
25	Nymburk	3,9	Chomutov	1,6	Olomouc	1,6
26	Tachov	3,8	Děčín	1,6	Česká Lípa	1,5
27	Šumperk	3,8	Rokycany	1,4	Třebíč	1,5
28	Nový Jičín	3,8	Jablonec nad Nisou	1,3	Teplice	1,5
29	Třebíč	3,7	Nový Jičín	1,1	Havlíčkův Brod	1,5
30	Semily	3,7	Frýdek-Místek	0,7	Prostějov	1,4
31	Plzeň-město	3,7	Kolín	0,7	Náchod	1,3
32	Náchod	3,6	Jihlava	0,5	Strakonice	1,3
33	Břeclav	3,6	Olomouc	0,5	Rakovník	1,3
34	Česká Lípa	3,6	Ústí nad Orlicí	0,5	Cheb	1,2
35	Vsetín	3,4	Brno-venkov	0,4	Vsetín	1,2
36	Frýdek-Místek	3,4	Pardubice	0,3	Kladno	1,1
37	Litoměřice	3,4	Tachov	0,2	Uherské Hradiště	1,1
38	Beroun	3,4	Bruntál	0,2	Liberec	1,1
39	Rokycany	3,3	Domažlice	0,1	Jindřichův Hradec	1,0
40	Domažlice	3,2	Opava	0,0	Chomutov	1,0
41	Tábor	3,2	Plzeň-sever	-0,2	Vyškov	0,9
42	Kutná Hora	3,2	Vsetín	-0,5	Semily	0,9
43	Blansko	3,2	Příbram	-0,5	Brno-město	0,9
44	Kroměříž	3,2	České Budějovice	-0,6	Rokycany	0,9
45	Olomouc	3,2	Litoměřice	-0,8	Jihlava	0,8
46	Jihlava	3,1	Blansko	-0,8	Zlín	0,8
47	Trutnov	3,1	Kroměříž	-0,9	Kutná Hora	0,7
48	Rakovník	3,0	Semily	-0,9	Chrudim	0,7
49	Strakonice	3,0	Jičín	-1,0	Hradec Králové	0,7
50	Brno-venkov	3,0	Trutnov	-1,2	Brno-venkov	0,7
51	Praha	3,0	Tábor	-1,3	České Budějovice	0,7
52	Žďár nad Sázavou	3,0	Cheb	-1,6	Písek	0,7
53	Plzeň-sever	3,0	Chrudim	-1,7	Příbram	0,7
54	Hradec Králové	2,9	Vyškov	-1,7	Jičín	0,7
55	Opava	2,9	Prostějov	-1,8	Kolín	0,7
56	Prostějov	2,8	Žďár nad Sázavou	-2,0	Tábor	0,7
57	Havlíčkův Brod	2,8	Strakonice	-2,1	Svitavy	0,6
58	Uherské Hradiště	2,8	Třebíč	-2,1	Plzeň-město	0,6
59	Klatovy	2,7	Rychnov nad Kněžnou	-2,2	Plzeň-sever	0,6
60	Chrudim	2,7	Zlín	-2,3	Benešov	0,6
61	Svitavy	2,6	Kutná Hora	-2,4	Klatovy	0,6
62	Písek	2,6	Benešov	-2,7	Mělník	0,6
63	Pardubice	2,6	Havlíčkův Brod	-2,8	Nymburk	0,6
64	Vyškov	2,6	Šumperk	-2,8	Praha-západ	0,5
65	Jičín	2,6	Prachatice	-3,0	Beroun	0,5
66	Zlín	2,5	Písek	-3,1	Český Krumlov	0,5
67	Prachatice	2,5	Rakovník	-3,1	Ústí nad Orlicí	0,5
68	Ústí nad Orlicí	2,4	Náchod	-3,1	Prachatice	0,5
69	České Budějovice	2,4	Jeseník	-3,1	Rychnov nad Kněžnou	0,4
70	Plzeň-jih	2,4	Svitavy	-3,5	Pelhřimov	0,4
71	Praha-západ	2,3	Hodonín	-4,2	Domažlice	0,4
72	Mladá Boleslav	2,3	Pelhřimov	-4,5	Praha	0,3
73	Benešov	2,3	Jindřichův Hradec	-5,0	Tachov	0,3
74	Jindřichův Hradec	2,2	Klatovy	-6,5	Plzeň-jih	0,3
75	Pelhřimov	2,2	Znojmo	-7,3	Mladá Boleslav	0,3
76	Praha-východ	2,0	Český Krumlov	-8,5	Pardubice	0,2
77	Rychnov nad Kněžnou	1,8	Břeclav	-8,8	Praha-východ	0,1
	Celkem ČR	3,7	Celkem ČR	1,3	Celkem ČR	0,8