



Úřad práce ČR

Krajská pobočka Úřadu práce ČR v Ostravě

Měsíční statistická zpráva září 2020

Zprávu předkládá:

Ing. Vladana Purdeková

vedoucí Oddělení zaměstnanosti

<https://www.uradprace.cz/web/cz/statistiky-msk>

Ostrava 2020



Informace o nezaměstnanosti v Moravskoslezském kraji k 30. 9. 2020

V tomto měsíci poklesl celkový počet uchazečů o zaměstnání na 44 665, počet hlášených volných pracovních míst poklesl na 14 312 a podíl nezaměstnaných osob poklesl na 5,4 %.

K 30. 9. 2020 evidoval Úřad práce ČR (ÚP ČR), Krajská pobočka v Ostravě celkem 44 665 uchazečů o zaměstnání. Jejich počet byl o 322 nižší než na konci předchozího měsíce, ve srovnání se stejným obdobím minulého roku je vyšší o 9 069 osob. Z tohoto počtu bylo 41 796 dosažitelných uchazečů o zaměstnání ve věku 15 - 64 let. Bylo to o 632 méně než na konci předchozího měsíce. Ve srovnání se stejným obdobím minulého roku byl jejich počet vyšší o 9 034 osob.

V průběhu měsíce bylo nově zaevidováno 6 756 osob. Ve srovnání s minulým měsícem to bylo více o 2 328 osob a v porovnání se stejným obdobím předchozího roku více o 113 osob.

Z evidence během měsíce odešlo celkem 7 078 uchazečů (ukončená evidence, vyřazení uchazeči). Bylo to o 2 236 osob více než v předchozím měsíci a o 247 osob více než ve stejném měsíci minulého roku. Do zaměstnání z nich ve sledovaném měsíci nastoupilo 4 567, tj. o 1 370 více než v předchozím měsíci a o 377 více než ve stejném měsíci minulého roku, 1 316 uchazečů o zaměstnání bylo umístěno prostřednictvím úřadu práce, tj. o 415 více než v předchozím měsíci a o 123 méně než ve stejném období minulého roku, 2 511 uchazečů bylo vyřazeno bez umístění. Meziměsíční pokles nezaměstnaných byl zaznamenán v 5 okresech, největší pokles byl v okresech Nový Jičín (-3,3 %) a Frýdek-Místek (-1,8 %). Meziměsíční nárůst byl zaznamenán v 1 okrese, a to Opava (+0,9 %).

Ke konci měsíce bylo evidováno na ÚP ČR, Krajské pobočce v Ostravě 21 378 žen. Jejich podíl na celkovém počtu uchazečů činil 47,9 %. V evidenci bylo 6 962 osob se zdravotním postižením, což představovalo 15,6 % z celkového počtu nezaměstnaných.

Ke konci tohoto měsíce bylo evidováno 2 238 absolventů škol všech stupňů vzdělání a mladistvých, jejich počet vzrostl ve srovnání s předchozím měsícem o 784 osob a ve srovnání se stejným měsícem minulého roku byl vyšší o 383 osob. Na celkové nezaměstnanosti se podíleli 5,0 %.

Podporu v nezaměstnanosti pobíralo 11 008 uchazečů o zaměstnání, tj. 24,6 % všech uchazečů vedených v evidenci.

Podíl nezaměstnaných osob, tj. počet dosažitelných uchazečů o zaměstnání ve věku 15 - 64 let k obyvatelstvu stejného věku, k 30. 9. 2020 poklesl na 5,4 %.



Podíl nezaměstnaných stejný nebo vyšší než republikový průměr vykázaly 3 okresy, a to Karviná (8,1 %), Ostrava (6,7 %) a Bruntál (6,0 %). Nižší podíl nezaměstnaných byl zaznamenán v okresech Nový Jičín (3,7 %), Frýdek-Místek (3,3 %) a Opava (3,0 %).

Meziměsíčně podíl nezaměstnaných žen poklesl na 5,3 %, podíl nezaměstnaných mužů stagnoval na 5,6 %.

Kraj evidoval k 30. 9. 2020 celkem 14 312 volných pracovních míst. Jejich počet byl o 344 nižší, než v předchozím měsíci a o 3 231 nižší než ve stejném měsíci minulého roku. Na jedno volné pracovní místo připadalo v průměru 3,1 uchazeče, z toho nejvíce v okresech Karviná (9,1) a Bruntál (4,4). Z celkového počtu nahlášených volných míst bylo 1 180 vhodných pro osoby se zdravotním postižením (OZP), na jedno volné pracovní místo připadalo 5,9 OZP. Volných pracovních míst pro absolventy a mladistvé bylo registrováno 3 972, na jedno volné místo připadalo 0,6 uchazečů této kategorie. Z celkového počtu volných pracovních míst bylo 7 139 míst bez příznaku „pro cizince“. U dalších 7 173 pozic pak zaměstnavatelé uvedli, že by na ně chtěli přijmout i pracovníky ze „zahraničí“ (tzn. mimo prostor EU a EHP).

V rámci aktivní politiky zaměstnanosti (APZ) bylo od počátku letošního roku do 30. 9. 2020 prostřednictvím finančních příspěvků APZ podpořeno 2 316 osob, z toho bylo zařazeno 1 025 osob do rekvalifikačních kurzů.

V tomto měsíci byl prostřednictvím SÚPM - SVČ podpořen 1 obor činnosti, a to Krejčovství.

Informace o vývoji nezaměstnanosti v ČR v elektronické formě jsou zveřejněny na webu MPSV na adrese <https://www.mpsv.cz/web/cz/mesicni>



1. Základní charakteristika vývoje nezaměstnanosti a volných pracovních míst v Moravskoslezském kraji

Tabulka č. 1 - Vývoj nezaměstnanosti

| ukazatel (celkový počet) | stav k | | |
|--|-------------|-------------|-------------|
| | 30. 9. 2019 | 31. 8. 2020 | 30. 9. 2020 |
| evidovaní uchazeči o zaměstnání | 35 596 | 44 987 | 44 665 |
| - z toho | | | |
| ženy | 17 938 | 21 740 | 21 378 |
| absolventi a mladiství | 1 855 | 1 454 | 2 238 |
| uchazeči se zdravotním postižením | 6 361 | 7 106 | 6 962 |
| uchazeči s nárokem na Pvn | 9 268 | 11 755 | 11 008 |
| podíl nezaměstnaných osob v % | 4,2 | 5,5 | 5,4 |
| volná pracovní místa | 17 543 | 14 656 | 14 312 |
| počet uchazečů na 1 volné pracovní místo | 2,0 | 3,1 | 3,1 |

Tabulka č. 2 - Tok nezaměstnanosti

| ukazatel | počet uchazečů ve sledovaném měsíci | | |
|--|-------------------------------------|------------|-----------|
| | září 2019 | srpen 2020 | září 2020 |
| nově evidovaní uchazeči o zaměstnání | 6 643 | 4 428 | 6 756 |
| uchazeči s ukončenou evidencí a vyřazení | 6 831 | 4 842 | 7 078 |
| - z toho umístění celkem | 4 190 | 3 197 | 4 567 |
| - z toho umístění úřadem práce | 1 439 | 901 | 1 316 |

Tabulka č. 3 - Nezaměstnanost v okresech k 30. 9. 2020

| okres | počet nezaměstnaných | | volná pracovní místa | počet uchazečů na 1 VPM | podíl nezaměstnaných osob [%] |
|----------------------|----------------------|-------------|----------------------|-------------------------|-------------------------------|
| | celkem | z toho ženy | | | |
| Bruntál | 3 722 | 1 964 | 842 | 4,4 | 6,0 |
| Frydek-Místek | 4 949 | 2 257 | 1 950 | 2,5 | 3,3 |
| Karviná | 13 607 | 6 193 | 1 499 | 9,1 | 8,1 |
| Nový Jičín | 3 813 | 1 816 | 2 257 | 1,7 | 3,7 |
| Opava | 3 673 | 1 665 | 1 823 | 2,0 | 3,0 |
| Ostrava | 14 901 | 7 483 | 5 941 | 2,5 | 6,7 |
| Moravskoslezský kraj | 44 665 | 21 378 | 14 312 | 3,1 | 5,4 |
| Česká republika | 277 015 | 140 743 | 316 658 | 0,9 | 3,8 |



2. Vybrané nástroje aktivní politiky zaměstnanosti v Moravskoslezském kraji

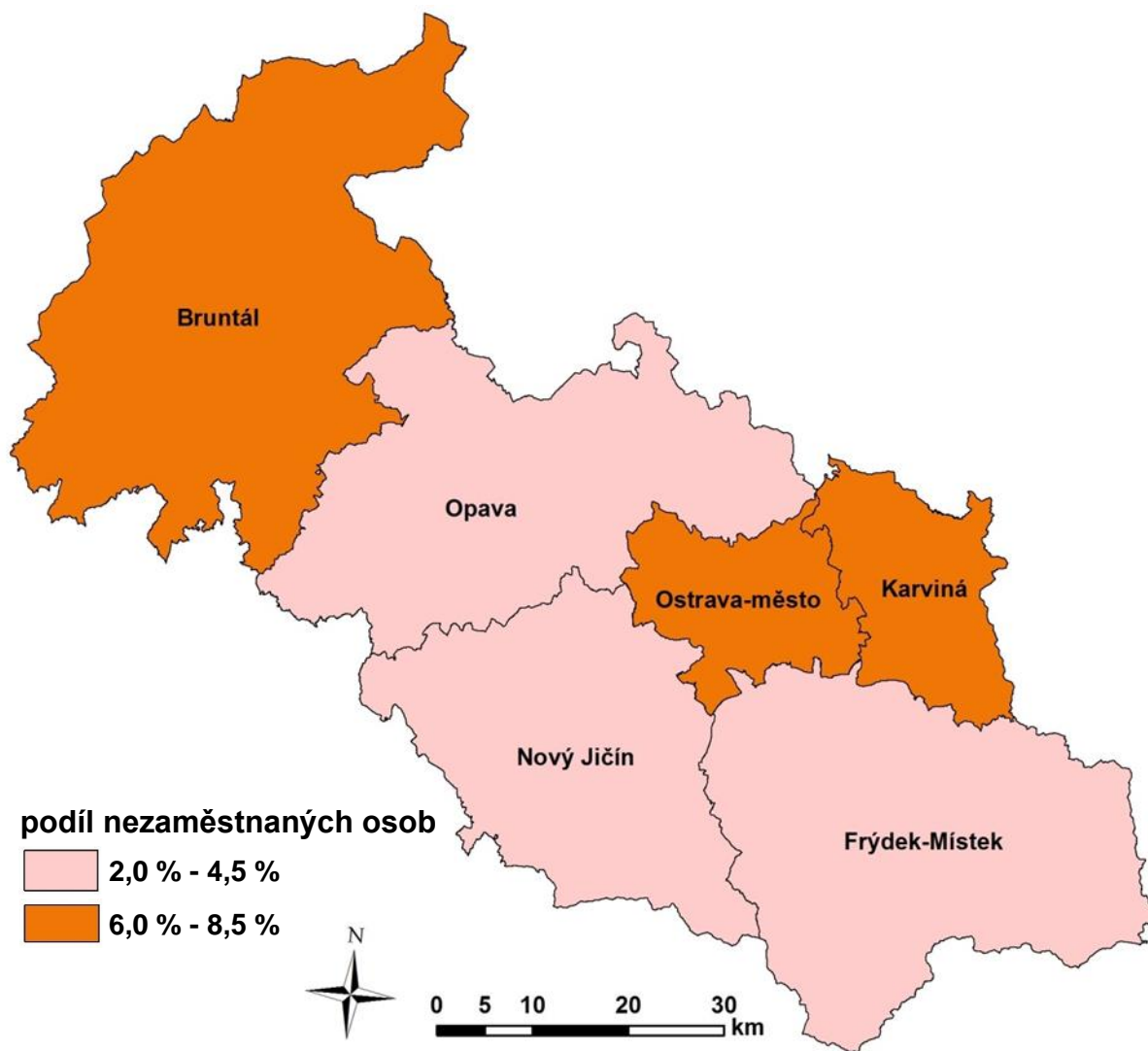
Tabulka č. 4 - Osoby podpořené v rámci APZ a rekvalifikace uchazečů a zájemců o zaměstnání

| ukazatel (celkový počet) | stav k | | celkem od počátku roku do | |
|---|--------------|--------------|---------------------------|--------------|
| | 30. 9. 2019 | 30. 9. 2020 | 30. 9. 2019 | 30. 9. 2020 |
| osoby podpořené v rámci APZ | | | | |
| veřejně prospěšné práce (VPP) | 1 188 | 587 | 1 687 | 662 |
| veřejně prospěšné práce (VPP)-ESF ¹⁾ | 46 | 312 | 50 | 314 |
| společensky účelná prac. místa (SÚPM) | 40 | 13 | 80 | 29 |
| společensky účelná prac. místa (SÚPM)-ESF ¹⁾ | 383 | 216 | 279 | 190 |
| SÚPM - samostatně výděleč. činnost (SVČ) | 36 | 19 | 7 | 11 |
| SÚPM - samostatně výděleč. činnost (SVČ)-ESF ¹⁾ | 0 | 0 | 0 | 0 |
| zřízení pracovního místa pro OZP (bez SVČ) | 113 | 73 | 39 | 31 |
| zřízení pracovního místa pro OZP - SVČ | 7 | 4 | 0 | 1 |
| ostatní nástroje APZ | 45 | 28 | 62 | 53 |
| rekvalifikace uchazečů a zájemců o zaměstnání | | | | |
| uchazeči a zájemci zařazení do rekvalifikací | 0 | 5 | 3 | 17 |
| uchazeči a zájemci zařazení do rekvalifikací - ESF ¹⁾ | 166 | 180 | 1 296 | 675 |
| uchazeči a zájemci, kteří zahájili zvolenou rekvalifikaci | 0 | 0 | 0 | 0 |
| uchazeči a zájemci, kteří zahájili zvolenou rekvalifikaci - ESF ¹⁾ | 49 | 102 | 444 | 333 |
| osoby podpořené v rámci APZ celkem | 2 073 | 1 539 | 3 947 | 2 316 |

1) financováno převážně z Evropského sociálního fondu

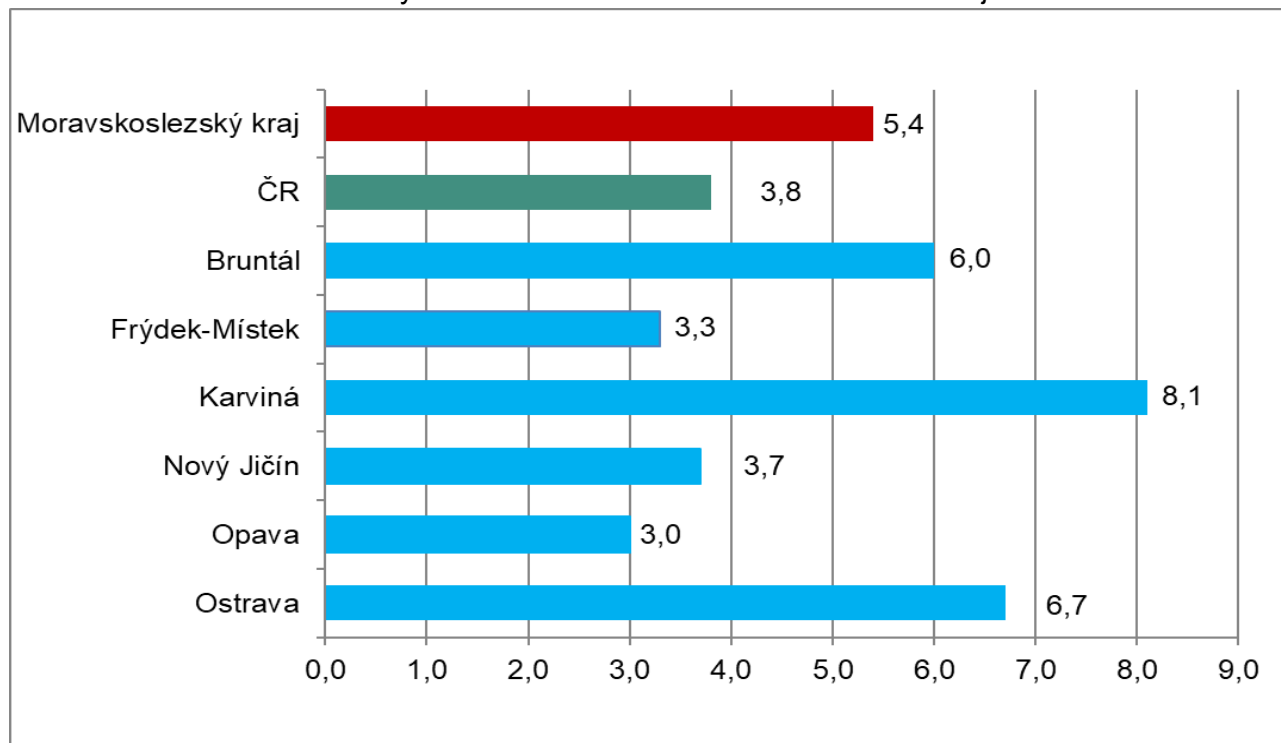
Podrobnější statistické údaje o nástrojích APZ naleznete v měsíčních statistikách nezaměstnanosti na webu MPSV na adrese <https://www.mpsv.cz/web/cz/mesicni>

3. MAPA - Podíl nezaměstnaných v okresech Moravskoslezského kraje k 30. 9. 2020

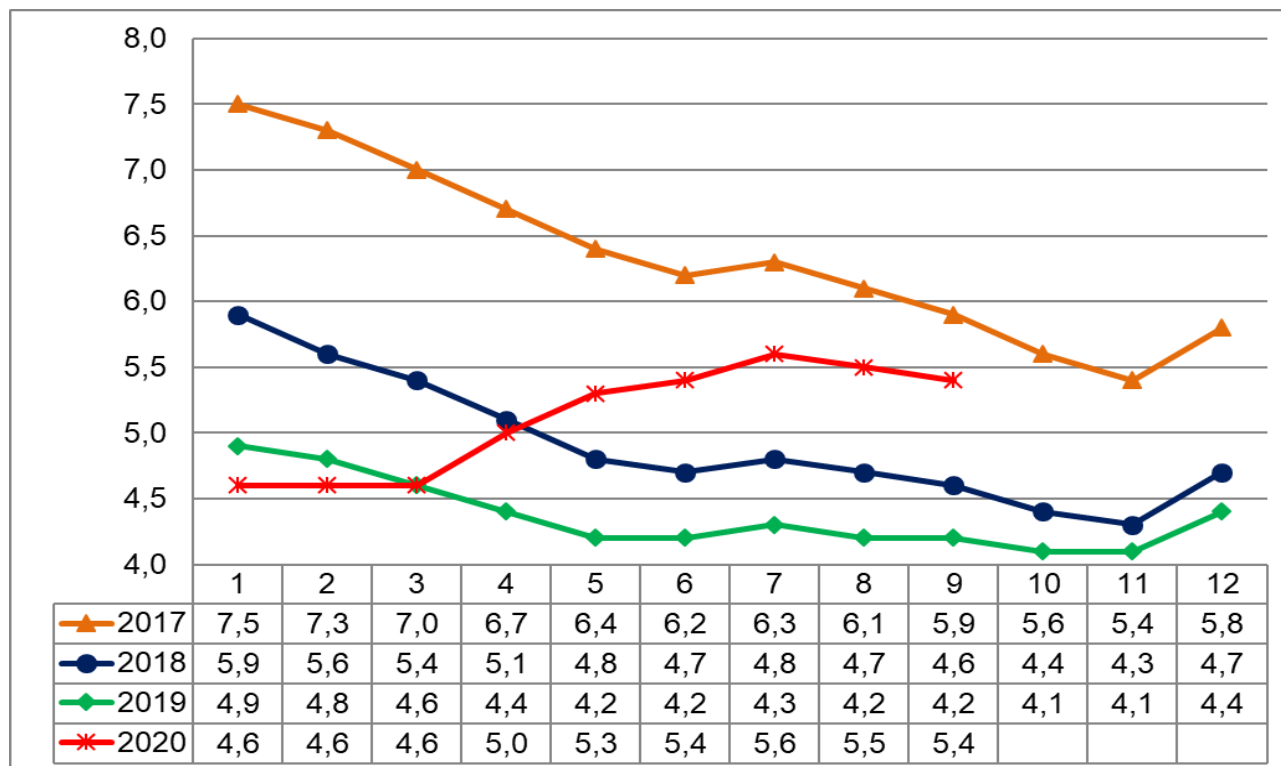


4. GRAFY

Graf č. 1 - Podíl nezaměstnaných osob v okresech Moravskoslezského kraje a v ČR k 30. 9. 2020

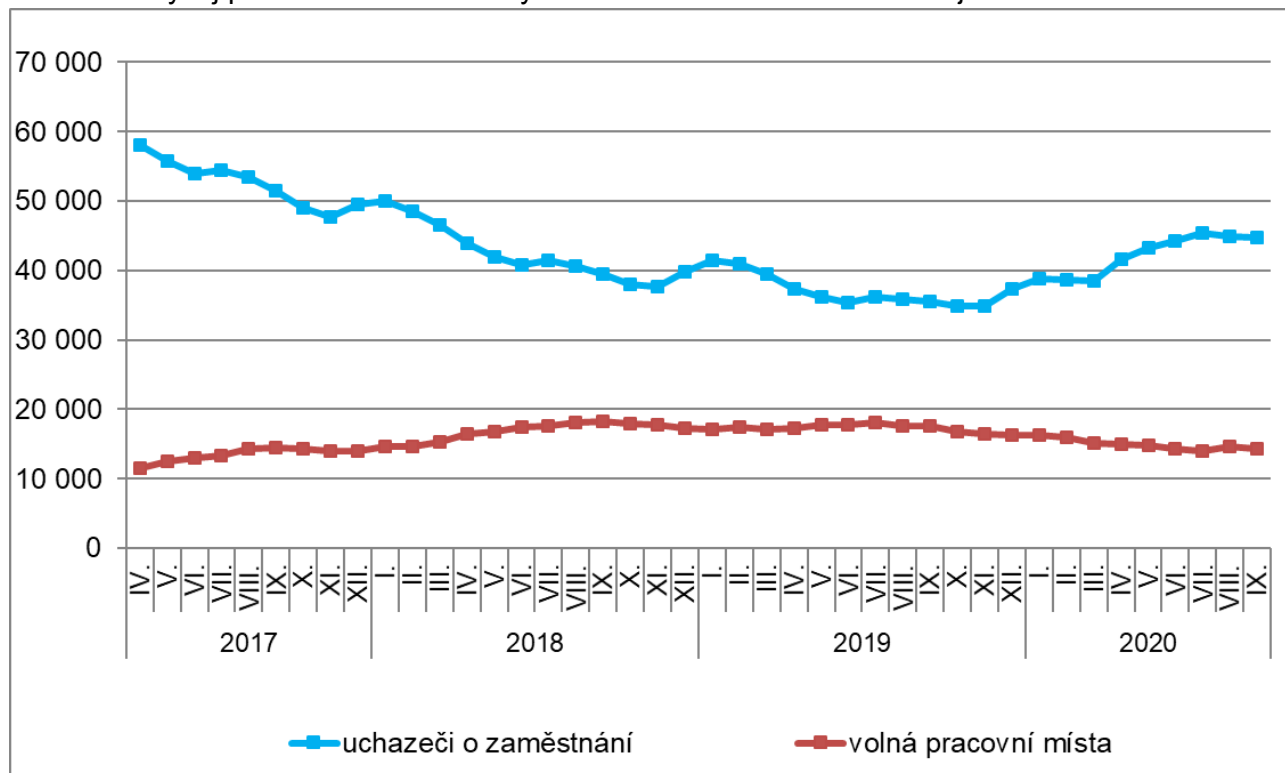


Graf č. 2 - Vývoj podílu nezaměstnaných v Moravskoslezském kraji v letech 2017 - 2020 v %

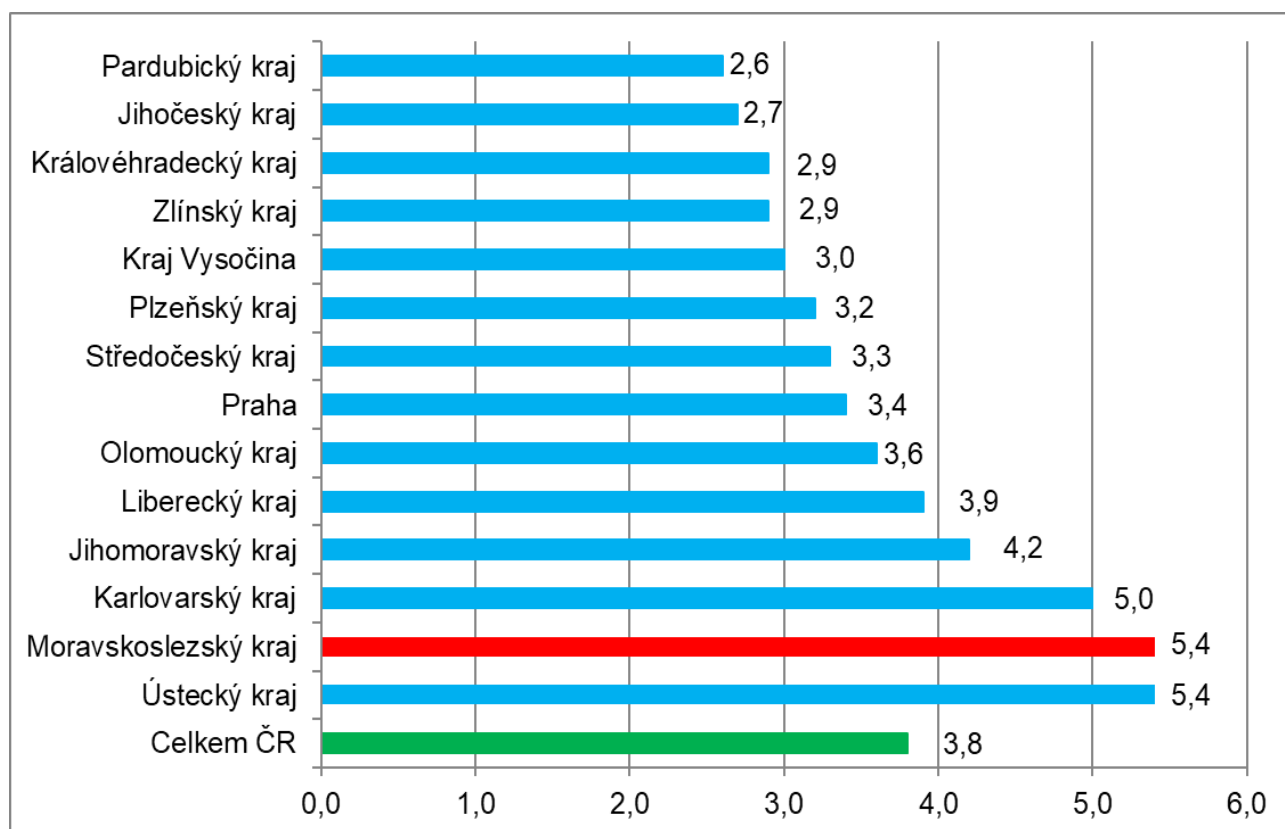




Graf č. 3 - Vývoj počtu uchazečů a volných míst v Moravskoslezském kraji v letech 2017 - 2020



Graf č. 4 - Podíl nezaměstnaných osob v jednotlivých krajích ČR k 30. 9. 2020 v %





5. Tabulka seříděných okresů k 30. 9. 2020

| SEŘÍDĚNÍ OKRESŮ k 30. září 2020 | | | | | | |
|---------------------------------|---------------------|-----|--|------|-------------------------------|-----|
| | PNO v % | | meziměs. přírůst./ úbytek nezam. v % | | počet uchazečů na 1 VPM | |
| 1 | Karviná | 8,1 | Mělník | 3,2 | Karviná | 9,1 |
| 2 | Most | 7,0 | Teplice | 2,9 | Sokolov | 6,0 |
| 3 | Ostrava-město | 6,7 | Praha-západ | 2,5 | Ústí nad Labem | 5,3 |
| 4 | Chomutov | 6,4 | Vyškov | 2,4 | Bruntál | 4,4 |
| 5 | Bruntál | 6,0 | Příbram | 2,2 | Děčín | 4,0 |
| 6 | Sokolov | 5,7 | Semily | 1,8 | Most | 3,6 |
| 7 | Ústí nad Labem | 5,6 | Rakovník | 1,7 | Blansko | 3,4 |
| 8 | Louny | 5,5 | Praha | 1,6 | Jeseník | 3,1 |
| 9 | Děčín | 5,4 | Benešov | 1,5 | Přerov | 3,0 |
| 10 | Karlovy Vary | 5,3 | Uherské Hradiště | 1,5 | Hodonín | 2,6 |
| 11 | Znojmo | 5,2 | České Budějovice | 1,4 | Frydek-Místek | 2,5 |
| 12 | Brno-město | 5,1 | Ústí nad Labem | 1,2 | Ostrava-město | 2,5 |
| 13 | Teplice | 4,8 | Domažlice | 1,1 | Znojmo | 2,3 |
| 14 | Hodonín | 4,8 | Zlín | 1,1 | Šumperk | 2,3 |
| 15 | Kladno | 4,7 | Rychnov nad Kněžnou | 1,0 | Louny | 2,1 |
| 16 | Přerov | 4,5 | Kladno | 1,0 | Kroměříž | 2,1 |
| 17 | Jeseník | 4,4 | Opava | 0,9 | Opava | 2,0 |
| 18 | Liberec | 4,2 | Brno-venkov | 0,7 | Trutnov | 2,0 |
| 19 | Příbram | 4,2 | Nymburk | 0,6 | Litoměřice | 1,9 |
| 20 | Nymburk | 4,2 | Trutnov | 0,5 | Jablonec nad Nisou | 1,9 |
| 21 | Kolín | 4,1 | Strakonice | 0,5 | Karlovy Vary | 1,8 |
| 22 | Jablonec nad Nisou | 4,1 | Rokycany | 0,3 | Břeclav | 1,8 |
| 23 | Mělník | 4,1 | Most | 0,2 | Nový Jičín | 1,7 |
| 24 | Cheb | 4,0 | Kolín | 0,0 | Žďár nad Sázavou | 1,7 |
| 25 | Český Krumlov | 3,9 | Děčín | 0,0 | Olomouc | 1,6 |
| 26 | Semily | 3,9 | Kutná Hora | -0,1 | Teplice | 1,6 |
| 27 | Šumperk | 3,8 | Přerov | -0,1 | Třebíč | 1,6 |
| 28 | Nový Jičín | 3,7 | Olomouc | -0,2 | Česká Lípa | 1,6 |
| 29 | Náchod | 3,7 | Karviná | -0,2 | Kladno | 1,5 |
| 30 | Tachov | 3,6 | Karlovy Vary | -0,2 | Havlíčkův Brod | 1,4 |
| 31 | Třebíč | 3,6 | Brno-město | -0,4 | Náchod | 1,4 |
| 32 | Plzeň-město | 3,6 | Ostrava-město | -0,5 | Rakovník | 1,3 |
| 33 | Rokycany | 3,5 | Pelhřimov | -0,5 | Prostějov | 1,2 |
| 34 | Olomouc | 3,5 | Jeseník | -0,8 | Strakonice | 1,2 |
| 35 | Beroun | 3,4 | Bruntál | -0,8 | Vsetín | 1,2 |
| 36 | Vsetín | 3,4 | Žďár nad Sázavou | -0,8 | Uherské Hradiště | 1,1 |
| 37 | Praha | 3,4 | Louny | -0,9 | Semily | 1,0 |
| 38 | Kutná Hora | 3,4 | Tábor | -1,1 | Vyškov | 1,0 |
| 39 | Česká Lípa | 3,4 | Plzeň-sever | -1,3 | Cheb | 1,0 |
| 40 | Frydek-Místek | 3,3 | Šumperk | -1,3 | Jihlava | 1,0 |
| 41 | Domažlice | 3,3 | Prachatice | -1,4 | Kolín | 1,0 |
| 42 | Litoměřice | 3,3 | Praha-východ | -1,4 | Chomutov | 1,0 |
| 43 | Blansko | 3,3 | Jablonec nad Nisou | -1,5 | Brno-město | 0,9 |
| 44 | Brno-venkov | 3,2 | Náchod | -1,6 | Příbram | 0,9 |
| 45 | Břeclav | 3,2 | Hodonín | -1,6 | Liberec | 0,9 |
| 46 | Plzeň-sever | 3,2 | Beroun | -1,6 | Jindřichův Hradec | 0,9 |
| 47 | Trutnov | 3,2 | Vsetín | -1,8 | České Budějovice | 0,8 |
| 48 | Tábor | 3,2 | Chomutov | -1,8 | Plzeň-město | 0,8 |
| 49 | Žďár nad Sázavou | 3,1 | Frydek-Místek | -1,8 | Plzeň-sever | 0,8 |
| 50 | Hradec Králové | 3,1 | Česká Lípa | -1,9 | Zlín | 0,8 |
| 51 | Jihlava | 3,0 | Znojmo | -2,0 | Hradec Králové | 0,8 |
| 52 | Opava | 3,0 | Chrudim | -2,0 | Kutná Hora | 0,8 |
| 53 | Kroměříž | 3,0 | Blansko | -2,0 | Benešov | 0,8 |
| 54 | Strakonice | 2,9 | Hradec Králové | -2,4 | Chrudim | 0,7 |
| 55 | Rakovník | 2,9 | Plzeň-město | -2,4 | Mělník | 0,7 |
| 56 | Uherské Hradiště | 2,8 | Sokolov | -2,5 | Svitavy | 0,7 |
| 57 | Havlíčkův Brod | 2,8 | Třebíč | -2,6 | Brno-venkov | 0,7 |
| 58 | České Budějovice | 2,7 | Tachov | -2,7 | Jičín | 0,7 |
| 59 | Vyškov | 2,7 | Klatovy | -2,8 | Rokycany | 0,7 |
| 60 | Svitavy | 2,7 | Svitavy | -3,0 | Tábor | 0,6 |
| 61 | Zlín | 2,6 | Havlíčkův Brod | -3,1 | Nymburk | 0,6 |
| 62 | Praha-západ | 2,6 | Litoměřice | -3,2 | Klatovy | 0,6 |
| 63 | Pardubice | 2,6 | Liberec | -3,2 | Ústí nad Orlicí | 0,6 |
| 64 | Klatovy | 2,6 | Břeclav | -3,3 | Praha-západ | 0,6 |
| 65 | Chrudim | 2,6 | Nový Jičín | -3,3 | Písek | 0,6 |
| 66 | Prostějov | 2,5 | Mladá Boleslav | -3,8 | Beroun | 0,5 |
| 67 | Ústí nad Orlicí | 2,4 | Ústí nad Orlicí | -3,8 | Prachatice | 0,5 |
| 68 | Mladá Boleslav | 2,4 | Pardubice | -3,9 | Rychnov nad Kněžnou | 0,5 |
| 69 | Plzeň-jih | 2,3 | Kroměříž | -4,2 | Český Krumlov | 0,4 |
| 70 | Benešov | 2,3 | Prostějov | -4,8 | Domažlice | 0,4 |
| 71 | Jičín | 2,2 | Cheb | -5,3 | Praha | 0,4 |
| 72 | Prachatice | 2,1 | Jindřichův Hradec | -5,4 | Pelhřimov | 0,4 |
| 73 | Písek | 2,1 | Český Krumlov | -6,4 | Tachov | 0,3 |
| 74 | Pelhřimov | 2,0 | Plzeň-jih | -6,9 | Mladá Boleslav | 0,3 |
| 75 | Praha-východ | 1,9 | Jihlava | -7,5 | Pardubice | 0,3 |
| 76 | Jindřichův Hradec | 1,9 | Písek | -7,9 | Plzeň-jih | 0,2 |
| 77 | Rychnov nad Kněžnou | 1,8 | Jičín | -8,0 | Praha-východ | 0,1 |
| | Celkem ČR | 3,8 | Celkem ČR | -0,7 | Celkem ČR | 0,9 |