



# Úřad práce ČR

Krajská pobočka Úřadu práce ČR v Ostravě

**Měsíční statistická zpráva**

**říjen 2020**

Zprávu předkládá:

**Ing. Vladana Purdeková**

vedoucí Oddělení zaměstnanosti

<https://www.uradprace.cz/web/cz/statistiky-msk>

**Ostrava 2020**



## Informace o nezaměstnanosti v Moravskoslezském kraji k 31. 10. 2020

*V tomto měsíci poklesl celkový počet uchazečů o zaměstnání na 43 355, počet hlášených volných pracovních míst poklesl na 13 612 a podíl nezaměstnaných osob poklesl na 5,3 %.*

K 31. 10. 2020 evidoval Úřad práce ČR (ÚP ČR), Krajská pobočka v Ostravě celkem 43 355 uchazečů o zaměstnání. Jejich počet byl o 1 310 nižší než na konci předchozího měsíce, ve srovnání se stejným obdobím minulého roku je vyšší o 8 542 osob. Z tohoto počtu bylo 40 671 dosažitelných uchazečů o zaměstnání ve věku 15 - 64 let. Bylo to o 1 125 méně než na konci předchozího měsíce. Ve srovnání se stejným obdobím minulého roku byl jejich počet vyšší o 8 767 osob.

V průběhu měsíce bylo nově zaevidováno 4 371 osob. Ve srovnání s minulým měsícem to bylo méně o 2 385 osob a v porovnání se stejným obdobím předchozího roku méně o 927 osob.

Z evidence během měsíce odešlo celkem 5 681 uchazečů (ukončená evidence, vyřazení uchazeči). Bylo to o 1 397 osob méně než v předchozím měsíci a o 400 osob méně než ve stejném měsíci minulého roku. Do zaměstnání z nich ve sledovaném měsíci nastoupilo 3 686, tj. o 881 méně než v předchozím měsíci a o 146 více než ve stejném měsíci minulého roku, 1 060 uchazečů o zaměstnání bylo umístěno prostřednictvím úřadu práce, tj. o 256 méně než v předchozím měsíci a o 156 méně než ve stejném období minulého roku, 1 995 uchazečů bylo vyřazeno bez umístění.

Meziměsíční pokles nezaměstnaných byl zaznamenán ve všech 6 okresech, největší pokles byl v okresech Nový Jičín (-5,8 %) a Frýdek-Místek (-4,1 %).

Ke konci měsíce bylo evidováno na ÚP ČR, Krajské pobočce v Ostravě 20 895 žen. Jejich podíl na celkovém počtu uchazečů činil 48,2 %. V evidenci bylo 6 917 osob se zdravotním postižením, což představovalo 16,0 % z celkového počtu nezaměstnaných.

Ke konci tohoto měsíce bylo evidováno 2 051 absolventů škol všech stupňů vzdělání a mladistvých, jejich počet klesl ve srovnání s předchozím měsícem o 187 osob a ve srovnání se stejným měsícem minulého roku byl vyšší o 400 osob. Na celkové nezaměstnanosti se podíleli 4,7 %.

Podporu v nezaměstnanosti pobíralo 10 799 uchazečů o zaměstnání, tj. 24,9 % všech uchazečů vedených v evidenci.

Podíl nezaměstnaných osob, tj. počet dosažitelných uchazečů o zaměstnání ve věku 15 - 64 let k obyvatelstvu stejného věku, k 31. 10. 2020 poklesl na 5,3 %.



Podíl nezaměstnaných stejný nebo vyšší než republikový průměr vykázaly 3 okresy, a to Karviná (8,0 %), Ostrava (6,5 %) a Bruntál (5,9 %). Nižší podíl nezaměstnaných byl zaznamenán v okresech Nový Jičín (3,5 %), Frýdek-Místek (3,2 %) a Opava (2,9 %).

Meziměsíčně podíl nezaměstnaných žen poklesl na 5,2 %, podíl nezaměstnaných mužů poklesl na 5,4 %.

Kraj evidoval k 31. 10. 2020 celkem 13 612 volných pracovních míst. Jejich počet byl o 700 nižší, než v předchozím měsíci a o 3 126 nižší než ve stejném měsíci minulého roku. Na jedno volné pracovní místo připadalo v průměru 3,2 uchazeče, z toho nejvíce v okresech Karviná (8,3) a Bruntál (4,4). Z celkového počtu nahlášených volných míst bylo 1 094 vhodných pro osoby se zdravotním postižením (OZP), na jedno volné pracovní místo připadalo 6,3 OZP. Volných pracovních míst pro absolventy a mladistvé bylo registrováno 3 793, na jedno volné místo připadalo 0,5 uchazečů této kategorie. Z celkového počtu volných pracovních míst bylo 6 418 míst bez příznaku „pro cizince“. U dalších 7 194 pozic pak zaměstnavatelé uvedli, že by na ně chtěli přijmout i pracovníky ze „zahraničí“ (tzn. mimo prostor EU a EHP).

V rámci aktivní politiky zaměstnanosti (APZ) bylo od počátku letošního roku do 31. 10. 2020 prostřednictvím finančních příspěvků APZ podpořeno 2 491 osob, z toho bylo zařazeno 1 128 osob do rekvalifikačních kurzů.

V tomto měsíci byly prostřednictvím SÚPM - SVČ podpořeny 3 obory činností, a to Vedení účetnictví a daňové evidence, Masérské, rekondiční a regenerační služby a Příprava a vypracování technických návrhů.

Informace o vývoji nezaměstnanosti v ČR v elektronické formě jsou zveřejněny na webu MPSV na adrese <https://www.mpsv.cz/web/cz/mesicni>



## 1. Základní charakteristika vývoje nezaměstnanosti a volných pracovních míst v Moravskoslezském kraji

Tabulka č. 1 - Vývoj nezaměstnanosti

ukazatel (celkový počet)	stav k		
	31. 10. 2019	30. 9. 2020	31. 10. 2020
evidovaní uchazeči o zaměstnání	34 813	44 665	43 355
- z toho			
ženy	17 382	21 378	20 895
absolventi a mladiství	1 651	2 238	2 051
uchazeči se zdravotním postižením	6 344	6 962	6 917
uchazeči s nárokem na Pvn	9 070	11 008	10 799
podíl nezaměstnaných osob v %	4,1	5,4	5,3
volná pracovní místa	16 738	14 312	13 612
počet uchazečů na 1 volné pracovní místo	2,1	3,1	3,2

Tabulka č. 2 - Tok nezaměstnanosti

ukazatel	počet uchazečů ve sledovaném měsíci		
	říjen 2019	září 2020	říjen 2020
nově evidovaní uchazeči o zaměstnání	5 298	6 756	4 371
uchazeči s ukončenou evidencí a vyřazení	6 081	7 078	5 681
- z toho umístění celkem	3 540	4 567	3 686
- z toho umístění úřadem práce	1 216	1 316	1 060

Tabulka č. 3 - Nezaměstnanost v okresech k 31. 10. 2020

okres	počet nezaměstnaných		volná pracovní místa	počet uchazečů na 1 VPM	podíl nezaměstnaných osob [%]
	celkem	z toho ženy			
Bruntál	3 636	1 930	828	4,4	5,9
Frydek-Místek	4 744	2 189	1 815	2,6	3,2
Karviná	13 369	6 088	1 616	8,3	8,0
Nový Jičín	3 590	1 756	2 309	1,6	3,5
Opava	3 560	1 649	1 528	2,3	2,9
Ostrava	14 456	7 283	5 516	2,6	6,5
Moravskoslezský kraj	43 355	20 895	13 612	3,2	5,3
Česká republika	271 685	139 251	310 730	0,9	3,7



## 2. Vybrané nástroje aktivní politiky zaměstnanosti v Moravskoslezském kraji

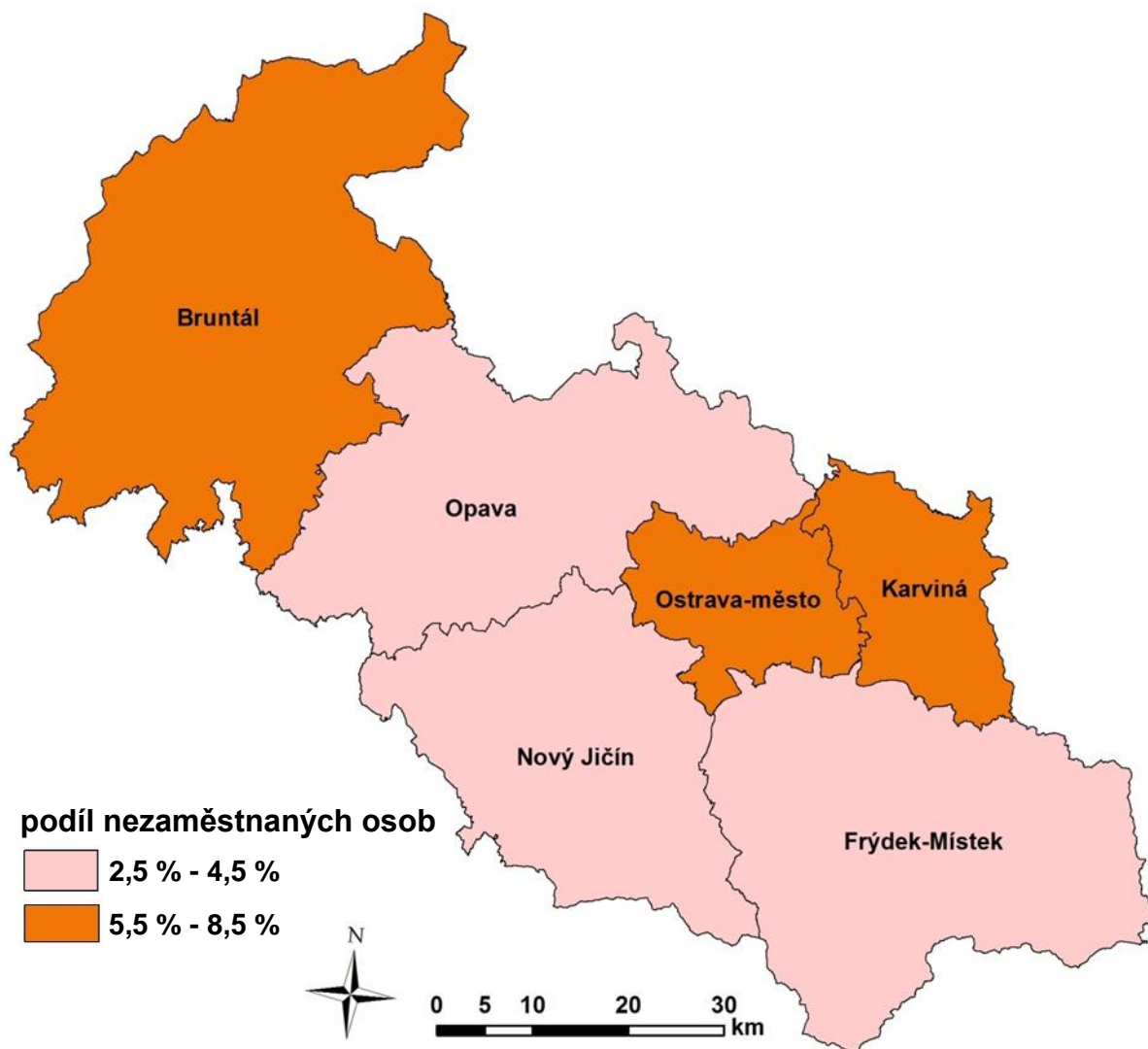
Tabulka č. 4 - Osoby podpořené v rámci APZ a rekvalifikace uchazečů a zájemců o zaměstnání

ukazatel (celkový počet)	stav k		celkem od počátku roku do	
	31. 10. 2019	31. 10. 2020	31. 10. 2019	31. 10. 2020
<b>osoby podpořené v rámci APZ</b>				
veřejně prospěšné práce (VPP)	1 129	550	1 752	675
veřejně prospěšné práce (VPP)-ESF <sup>1)</sup>	50	307	58	327
společensky účelná prac. místa (SÚPM)	36	12	84	31
společensky účelná prac. místa (SÚPM)-ESF <sup>1)</sup>	403	219	321	223
SÚPM - samostatně výděleč. činnost (SVČ)	23	20	10	14
SÚPM - samostatně výděleč. činnost (SVČ)-ESF <sup>1)</sup>	0	0	0	0
zřízení pracovního místa pro OZP (bez SVČ)	109	68	40	33
zřízení pracovního místa pro OZP - SVČ	7	4	0	1
ostatní nástroje APZ	38	27	73	59
<b>rekvalifikace uchazečů a zájemců o zaměstnání</b>				
uchazeči a zájemci zařazení do rekvalifikací	0	0	3	17
uchazeči a zájemci zařazení do rekvalifikací - ESF <sup>1)</sup>	191	13	1 481	718
uchazeči a zájemci, kteří zahájili zvolenou rekvalifikaci	0	0	0	0
uchazeči a zájemci, kteří zahájili zvolenou rekvalifikaci - ESF <sup>1)</sup>	51	112	483	393
<b>osoby podpořené v rámci APZ celkem</b>	<b>2 037</b>	<b>1 332</b>	<b>4 305</b>	<b>2 491</b>

1) financováno převážně z Evropského sociálního fondu

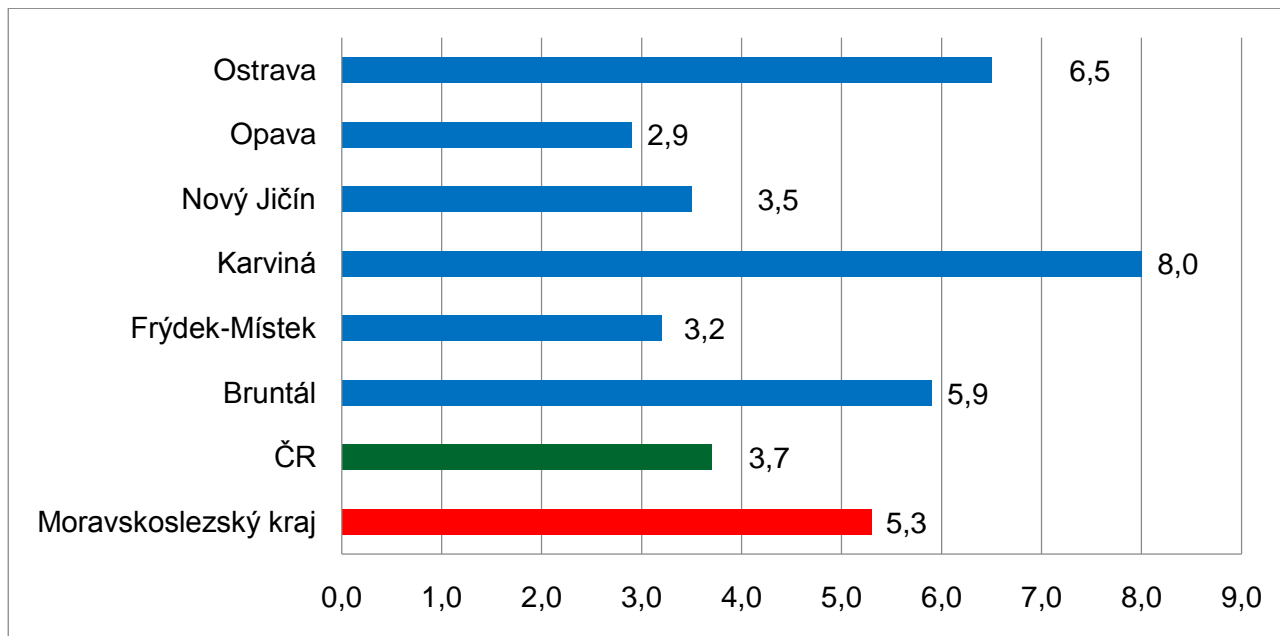
Podrobnější statistické údaje o nástrojích APZ naleznete v měsíčních statistikách nezaměstnanosti na webu MPSV na adrese <https://www.mpsv.cz/web/cz/mesicni>

**3. MAPA - Podíl nezaměstnaných v okresech Moravskoslezského kraje k 31. 10. 2020**

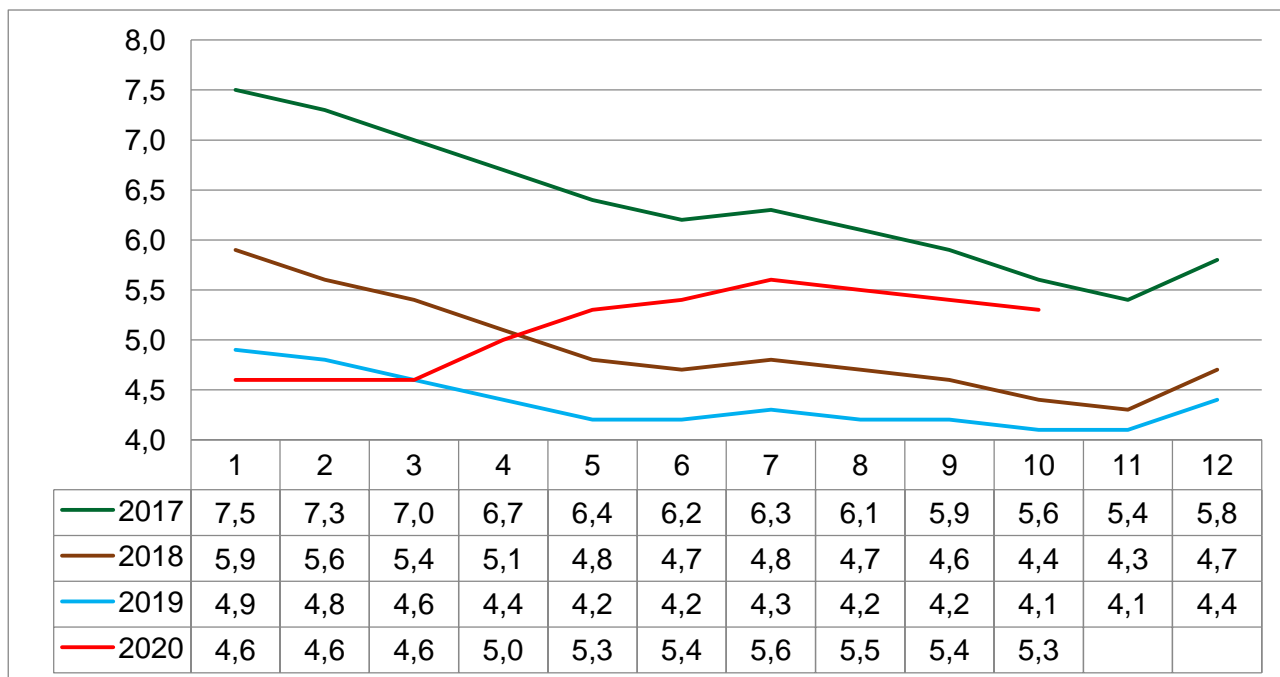


#### 4. GRAFY

Graf č. 1 - Podíl nezaměstnaných osob v okresech Moravskoslezského kraje a v ČR k 31. 10. 2020

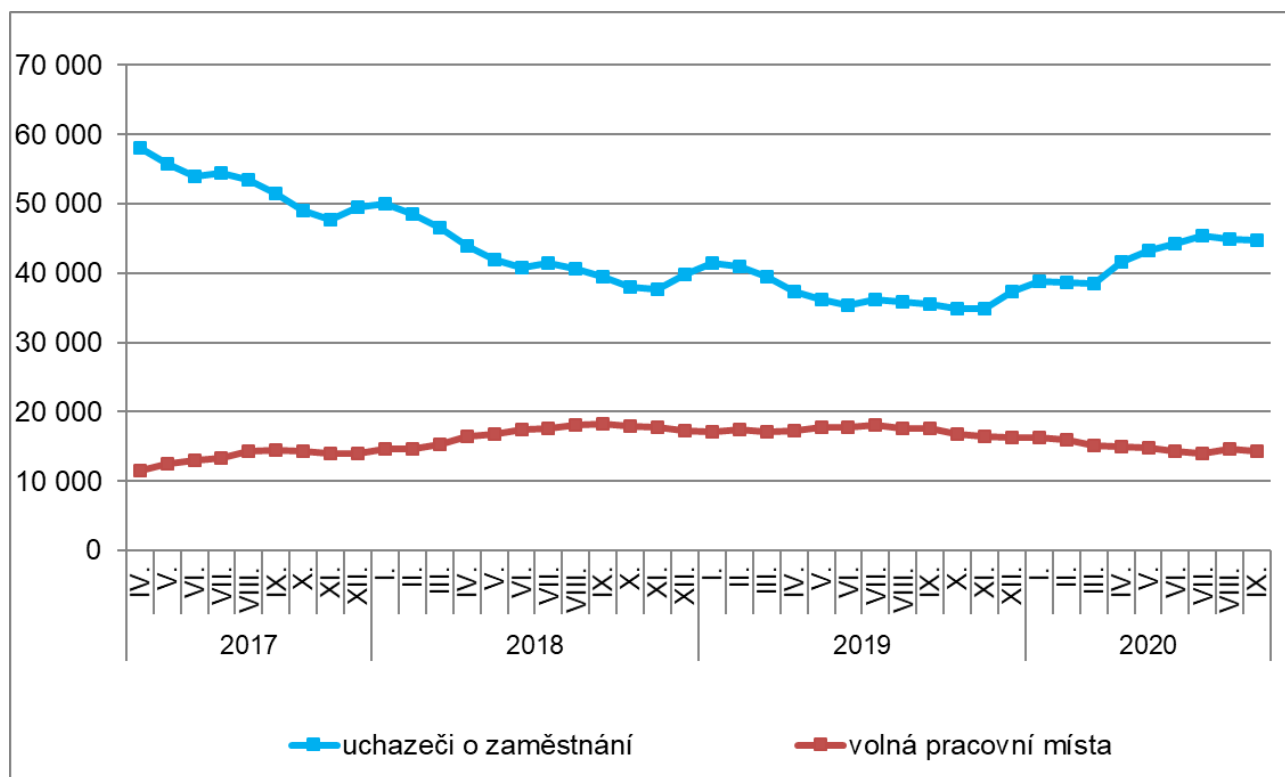


Graf č. 2 - Vývoj podílu nezaměstnaných v Moravskoslezském kraji v letech 2017 - 2020 v %

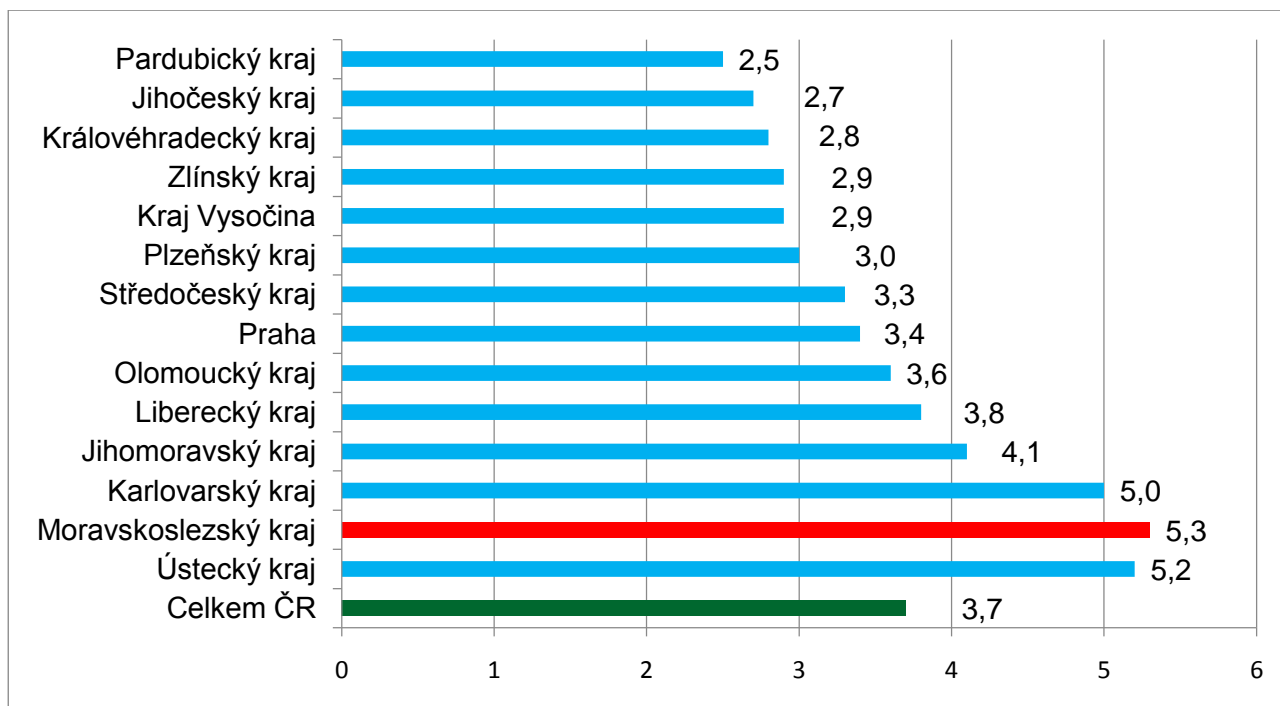




Graf č. 3 - Vývoj počtu uchazečů a volných míst v Moravskoslezském kraji v letech 2017 - 2020



Graf č. 4 - Podíl nezaměstnaných osob v jednotlivých krajích ČR k 31. 10. 2020 v %







## 5. Tabulka seříděných okresů k 31. 10. 2020

SEŘÍDĚNÍ OKRESŮ k 31. říjnu 2020						
	PNO v %		meziměs. přírůst./ úbytek nezam. v %		počet uchazečů na 1 VPM	
1	Karviná	8,0	Karlovy Vary	2,9	Karviná	8,3
2	Most	6,6	Praha-západ	2,4	Sokolov	5,6
3	Ostrava-město	6,5	Nymburk	1,4	Ústí nad Labem	5,3
4	Chomutov	6,1	Praha	0,8	Bruntál	4,4
5	Bruntál	5,9	Jeseník	0,5	Děčín	3,8
6	Sokolov	5,5	Český Krumlov	0,4	Most	3,4
7	Karlovy Vary	5,5	České Budějovice	0,3	Blansko	3,4
8	Ústí nad Labem	5,5	Brno-město	0,3	Jeseník	3,3
9	Louny	5,2	Mělník	0,2	Přerov	3,1
10	Děčín	5,2	Prostějov	0,1	Hodonín	2,7
11	Znojmo	5,2	Příbram	-0,2	Ostrava-město	2,6
12	Brno-město	5,1	Znojmo	-0,2	Frydek-Místek	2,6
13	Teplice	4,8	Teplice	-0,4	Znojmo	2,5
14	Hodonín	4,7	Cheb	-0,5	Opava	2,3
15	Kladno	4,6	Přerov	-0,6	Šumperk	2,2
16	Přerov	4,5	Beroun	-0,6	Karlovy Vary	2,1
17	Jeseník	4,4	Břeclav	-0,7	Kroměříž	2,0
18	Nymburk	4,2	Prachatice	-0,8	Litoměřice	2,0
19	Příbram	4,2	Praha-východ	-0,9	Břeclav	1,9
20	Liberec	4,1	Kladno	-1,0	Louny	1,9
21	Mělník	4,1	Jindřichův Hradec	-1,2	Jablonec nad Nisou	1,9
22	Kolín	4,0	Hradec Králové	-1,2	Teplice	1,8
23	Cheb	4,0	Vsetín	-1,4	Trutnov	1,8
24	Jablonec nad Nisou	4,0	Litoměřice	-1,4	Olomouc	1,7
25	Český Krumlov	4,0	Hodonín	-1,6	Žďár nad Sázavou	1,7
26	Semily	3,8	Karviná	-1,7	Třebíč	1,6
27	Šumperk	3,7	Semily	-1,8	Nový Jičín	1,6
28	Náchod	3,5	Zlín	-1,8	Česká Lípa	1,5
29	Nový Jičín	3,5	Šumperk	-1,8	Kladno	1,4
30	Třebíč	3,5	Chrudim	-1,9	Havlíčkův Brod	1,4
31	Tachov	3,5	Benešov	-1,9	Náchod	1,3
32	Praha	3,4	Uherské Hradiště	-2,0	Strakonice	1,2
33	Beroun	3,4	Rychnov nad Kněžnou	-2,1	Rakovník	1,2
34	Olomouc	3,4	Brno-venkov	-2,2	Vsetín	1,2
35	Plzeň-město	3,3	Olomouc	-2,2	Cheb	1,2
36	Vsetín	3,3	Pardubice	-2,3	Prostějov	1,2
37	Litoměřice	3,3	Bruntál	-2,3	Uherské Hradiště	1,1
38	Břeclav	3,2	Žďár nad Sázavou	-2,3	Semily	1,1
39	Rokycany	3,2	Klatovy	-2,3	Chomutov	1,0
40	Kutná Hora	3,2	Liberec	-2,5	Vyškov	1,0
41	Frydek-Místek	3,2	Sokolov	-2,6	Kolín	1,0
42	Domažlice	3,2	Ústí nad Labem	-2,8	Jihlava	0,9
43	Česká Lípa	3,2	Děčín	-2,9	Příbram	0,9
44	Blansko	3,1	Trutnov	-2,9	Liberec	0,9
45	Brno-venkov	3,1	Jablonec nad Nisou	-2,9	Brno-město	0,9
46	Trutnov	3,1	Ostrava-město	-3,0	Jindřichův Hradec	0,9
47	Plzeň-sever	3,1	Vyškov	-3,0	Zlín	0,9
48	Žďár nad Sázavou	3,0	Opava	-3,1	České Budějovice	0,8
49	Hradec Králové	3,0	Tachov	-3,1	Plzeň-sever	0,8
50	Tábor	3,0	Svitavy	-3,3	Hradec Králové	0,8
51	Opava	2,9	Písek	-3,3	Plzeň-město	0,7
52	Jihlava	2,9	Třebíč	-3,3	Mělník	0,7
53	Kroměříž	2,9	Ústí nad Orlicí	-3,3	Svitavy	0,7
54	Rakovník	2,8	Plzeň-sever	-3,4	Chrudim	0,7
55	Strakonice	2,8	Blansko	-3,6	Brno-venkov	0,7
56	Uherské Hradiště	2,8	Kroměříž	-3,7	Benešov	0,7
57	České Budějovice	2,7	Strakonice	-3,7	Nymburk	0,7
58	Praha-západ	2,7	Domažlice	-3,9	Kutná Hora	0,7
59	Havlíčkův Brod	2,6	Kolín	-4,0	Praha-západ	0,6
60	Vyškov	2,6	Plzeň-jih	-4,0	Tábor	0,6
61	Svitavy	2,6	Náchod	-4,0	Jičín	0,6
62	Zlín	2,6	Frydek-Místek	-4,1	Klatovy	0,6
63	Pardubice	2,5	Rakovník	-4,2	Ústí nad Orlicí	0,6
64	Chrudim	2,5	Louny	-4,3	Rokycany	0,6
65	Prostějov	2,5	Chomutov	-4,4	Písek	0,6
66	Klatovy	2,5	Kutná Hora	-4,5	Prachatice	0,5
67	Ústí nad Orlicí	2,3	Jihlava	-4,6	Beroun	0,5
68	Benešov	2,3	Most	-4,9	Rychnov nad Kněžnou	0,4
69	Plzeň-jih	2,2	Česká Lípa	-5,0	Domažlice	0,4
70	Mladá Boleslav	2,2	Tábor	-5,0	Český Krumlov	0,4
71	Prachatice	2,1	Havlíčkův Brod	-5,6	Praha	0,4
72	Jičín	2,1	Jičín	-5,7	Pelhřimov	0,3
73	Písek	2,0	Nový Jičín	-5,8	Tachov	0,3
74	Praha-východ	1,9	Mladá Boleslav	-5,9	Pardubice	0,3
75	Jindřichův Hradec	1,9	Plzeň-město	-6,1	Mladá Boleslav	0,2
76	Pelhřimov	1,9	Pelhřimov	-6,9	Plzeň-jih	0,2
77	Rychnov nad Kněžnou	1,8	Rokycany	-7,4	Praha-východ	0,2
	Celkem ČR	3,7	Celkem ČR	-1,9	Celkem ČR	0,9