



# Úřad práce ČR

Krajská pobočka Úřadu práce ČR v Ostravě

**Měsíční statistická zpráva**

**listopad 2020**

Zprávu předkládá:

**Ing. Vladana Purdeková**

vedoucí Oddělení zaměstnanosti

<https://www.uradprace.cz/web/cz/statistiky-msk>

**Ostrava 2020**



## Informace o nezaměstnanosti v Moravskoslezském kraji k 30. 11. 2020

*V tomto měsíci poklesl celkový počet uchazečů o zaměstnání na 43 192, počet hlášených volných pracovních míst vzrostl na 13 725 a podíl nezaměstnaných osob stagnoval na 5,3 %.*

K 30. 11. 2020 evidoval Úřad práce ČR (ÚP ČR), Krajská pobočka v Ostravě celkem 43 192 uchazečů o zaměstnání. Jejich počet byl o 163 nižší než na konci předchozího měsíce, ve srovnání se stejným obdobím minulého roku je vyšší o 8 374 osob. Z tohoto počtu bylo 40 652 dosažitelných uchazečů o zaměstnání ve věku 15 - 64 let. Bylo to o 19 méně než na konci předchozího měsíce. Ve srovnání se stejným obdobím minulého roku byl jejich počet vyšší o 8 771 osob.

V průběhu měsíce bylo nově zaevidováno 4 236 osob. Ve srovnání s minulým měsícem to bylo méně o 135 osob a v porovnání se stejným obdobím předchozího roku méně o 818 osob.

Z evidence během měsíce odešlo celkem 4 399 uchazečů (ukončená evidence, vyřazení uchazeči). Bylo to o 1 282 osob méně než v předchozím měsíci a o 650 osob méně než ve stejném měsíci minulého roku. Do zaměstnání z nich ve sledovaném měsíci nastoupilo 2 669, tj. o 1 017 méně než v předchozím měsíci a o 209 méně než ve stejném měsíci minulého roku, 768 uchazečů o zaměstnání bylo umístěno prostřednictvím úřadu práce, tj. o 292 méně než v předchozím měsíci a o 292 méně než ve stejném období minulého roku, 1 730 uchazečů bylo vyřazeno bez umístění.

Meziměsíční pokles nezaměstnaných byl zaznamenán ve 3 okresech, největší pokles byl v okresech Karviná (-1,4 %) a Nový Jičín (-1,1 %). Meziměsíční nárůst byl zaznamenán ve 3 okresech, největší v okresech Frýdek-Místek (+2,0 %) a Opava (+1,7 %).

Ke konci měsíce bylo evidováno na ÚP ČR, Krajské pobočce v Ostravě 20 868 žen. Jejich podíl na celkovém počtu uchazečů činil 48,3 %. V evidenci bylo 6 958 osob se zdravotním postižením, což představovalo 16,1 % z celkového počtu nezaměstnaných.

Ke konci tohoto měsíce bylo evidováno 1 828 absolventů škol všech stupňů vzdělání a mladistvých, jejich počet klesl ve srovnání s předchozím měsícem o 223 osob a ve srovnání se stejným měsícem minulého roku byl vyšší o 364 osob. Na celkové nezaměstnanosti se podíleli 4,2 %.

Podporu v nezaměstnanosti pobíralo 10 870 uchazečů o zaměstnání, tj. 25,2 % všech uchazečů vedených v evidenci.

Podíl nezaměstnaných osob, tj. počet dosažitelných uchazečů o zaměstnání ve věku 15 - 64 let k obyvatelstvu stejného věku, k 30. 11. 2020 stagnoval na 5,3 %.



Podíl nezaměstnaných stejný nebo vyšší než republikový průměr vykázaly 3 okresy, a to Karviná (7,9 %), Ostrava (6,5 %) a Bruntál (6,0 %). Nižší podíl nezaměstnaných byl zaznamenán v okresech Nový Jičín (3,5 %), Frýdek-Místek (3,3 %) a Opava (3,0 %).

Meziměsíčně podíl nezaměstnaných žen zůstal na 5,2 %, podíl nezaměstnaných mužů poklesl na 5,3 %.

Kraj evidoval k 30. 11. 2020 celkem 13 725 volných pracovních míst. Jejich počet byl o 113 vyšší, než v předchozím měsíci a o 2 799 nižší než ve stejném měsíci minulého roku. Na jedno volné pracovní místo připadalo v průměru 3,1 uchazeče, z toho nejvíce v okresech Karviná (7,8) a Bruntál (4,4). Z celkového počtu nahlášených volných míst bylo 1 257 vhodných pro osoby se zdravotním postižením (OZP), na jedno volné pracovní místo připadalo 5,5 OZP. Volných pracovních míst pro absolventy a mladistvé bylo registrováno 3 776, na jedno volné místo připadalo 0,5 uchazečů této kategorie. Z celkového počtu volných pracovních míst bylo 7 135 míst bez příznaku „pro cizince“. U dalších 6 590 pozic pak zaměstnavatelé uvedli, že by na ně chtěli přijmout i pracovníky ze „zahraničí“ (tzn. mimo prostor EU a EHP).

V rámci aktivní politiky zaměstnanosti (APZ) bylo od počátku letošního roku do 30. 11. 2020 prostřednictvím finančních příspěvků APZ podpořeno 2 575 osob, z toho bylo zařazeno 1 164 osob do rekvalifikačních kurzů.

V tomto měsíci byl prostřednictvím SÚPM - SVČ podpořen 1 obor činnosti, a to Masérské, rekondiční a regenerační služby.

Informace o vývoji nezaměstnanosti v ČR v elektronické formě jsou zveřejněny na webu MPSV na adrese <https://www.mpsv.cz/web/cz/mesicni>



## 1. Základní charakteristika vývoje nezaměstnanosti a volných pracovních míst v Moravskoslezském kraji

Tabulka č. 1 - Vývoj nezaměstnanosti

ukazatel (celkový počet)	stav k		
	30. 11. 2019	31. 10. 2020	30. 11. 2020
evidovaní uchazeči o zaměstnání	34 818	43 355	43 192
- z toho			
ženy	17 120	20 895	20 868
absolventi a mladiství	1 464	2 051	1 828
uchazeči se zdravotním postižením	6 431	6 917	6 958
uchazeči s nárokem na Pvn	9 344	10 799	10 870
podíl nezaměstnaných osob v %	4,1	5,3	5,3
volná pracovní místa	16 524	13 612	13 725
počet uchazečů na 1 volné pracovní místo	2,1	3,2	3,1

Tabulka č. 2 - Tok nezaměstnanosti

ukazatel	počet uchazečů ve sledovaném měsíci		
	listopad 2019	říjen 2020	listopad 2020
nově evidovaní uchazeči o zaměstnání	5 054	4 371	4 236
uchazeči s ukončenou evidencí a vyřazení	5 049	5 681	4 399
- z toho umístění celkem	2 878	3 686	2 669
- z toho umístění úřadem práce	1 060	1 060	768

Tabulka č. 3 - Nezaměstnanost v okresech k 30. 11. 2020

okres	počet nezaměstnaných		volná pracovní místa	počet uchazečů na 1 VPM	podíl nezaměstnaných osob [%]
	celkem	z toho ženy			
Bruntál	3 660	1 939	839	4,4	6,0
Frydek-Místek	4 839	2 253	1 940	2,5	3,3
Karviná	13 179	6 058	1 696	7,8	7,9
Nový Jičín	3 550	1 708	2 200	1,6	3,5
Opava	3 619	1 679	1 540	2,4	3,0
Ostrava	14 345	7 231	5 510	2,6	6,5
Moravskoslezský kraj	43 192	20 868	13 725	3,1	5,3
Česká republika	274 526	141 212	317 972	0,9	3,8



## 2. Vybrané nástroje aktivní politiky zaměstnanosti v Moravskoslezském kraji

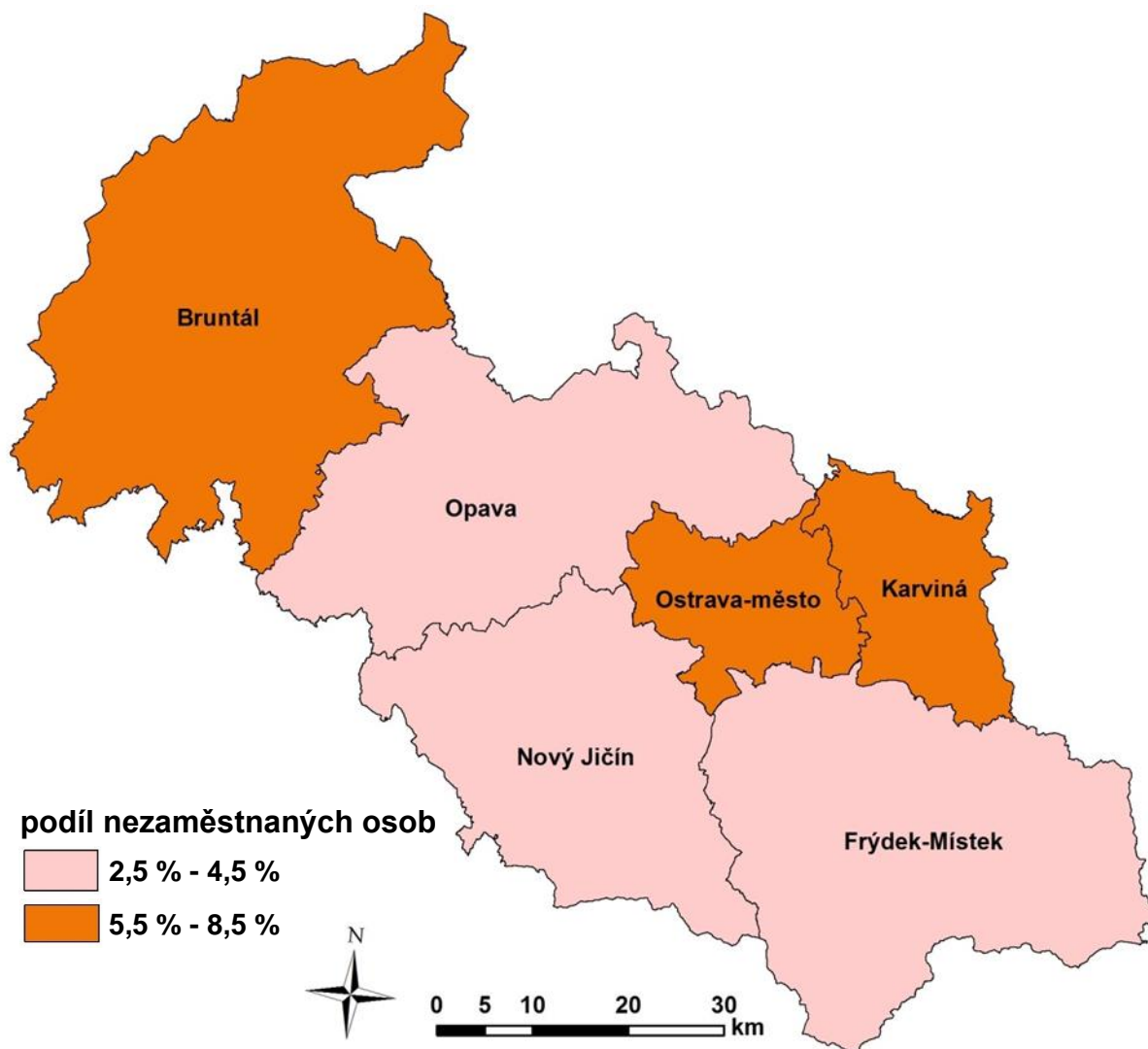
Tabulka č. 4 - Osoby podpořené v rámci APZ a rekvalifikace uchazečů a zájemců o zaměstnání

ukazatel (celkový počet)	stav k		celkem od počátku roku do	
	30. 11. 2019	30. 11. 2020	30. 11. 2019	30. 11. 2020
<b>osoby podpořené v rámci APZ</b>				
veřejně prospěšné práce (VPP)	1 038	518	1 819	684
veřejně prospěšné práce (VPP)-ESF <sup>1)</sup>	65	271	73	331
společensky účelná prac. místa (SÚPM)	35	13	86	33
společensky účelná prac. místa (SÚPM)-ESF <sup>1)</sup>	372	228	335	251
SÚPM - samostatně výděleč. činnost (SVČ)	16	18	12	15
SÚPM - samostatně výděleč. činnost (SVČ)-ESF <sup>1)</sup>	0	0	0	0
zřízení pracovního místa pro OZP (bez SVČ)	113	68	44	33
zřízení pracovního místa pro OZP - SVČ	5	3	0	1
ostatní nástroje APZ	37	29	77	63
<b>rekvalifikace uchazečů a zájemců o zaměstnání</b>				
uchazeči a zájemci zařazení do rekvalifikací	0	0	3	17
uchazeči a zájemci zařazení do rekvalifikací - ESF <sup>1)</sup>	183	12	1 635	717
uchazeči a zájemci, kteří zahájili zvolenou rekvalifikaci	0	0	0	0
uchazeči a zájemci, kteří zahájili zvolenou rekvalifikaci - ESF <sup>1)</sup>	61	107	534	430
<b>osoby podpořené v rámci APZ celkem</b>	<b>1 925</b>	<b>1 267</b>	<b>4 618</b>	<b>2 575</b>

1) financováno převážně z Evropského sociálního fondu

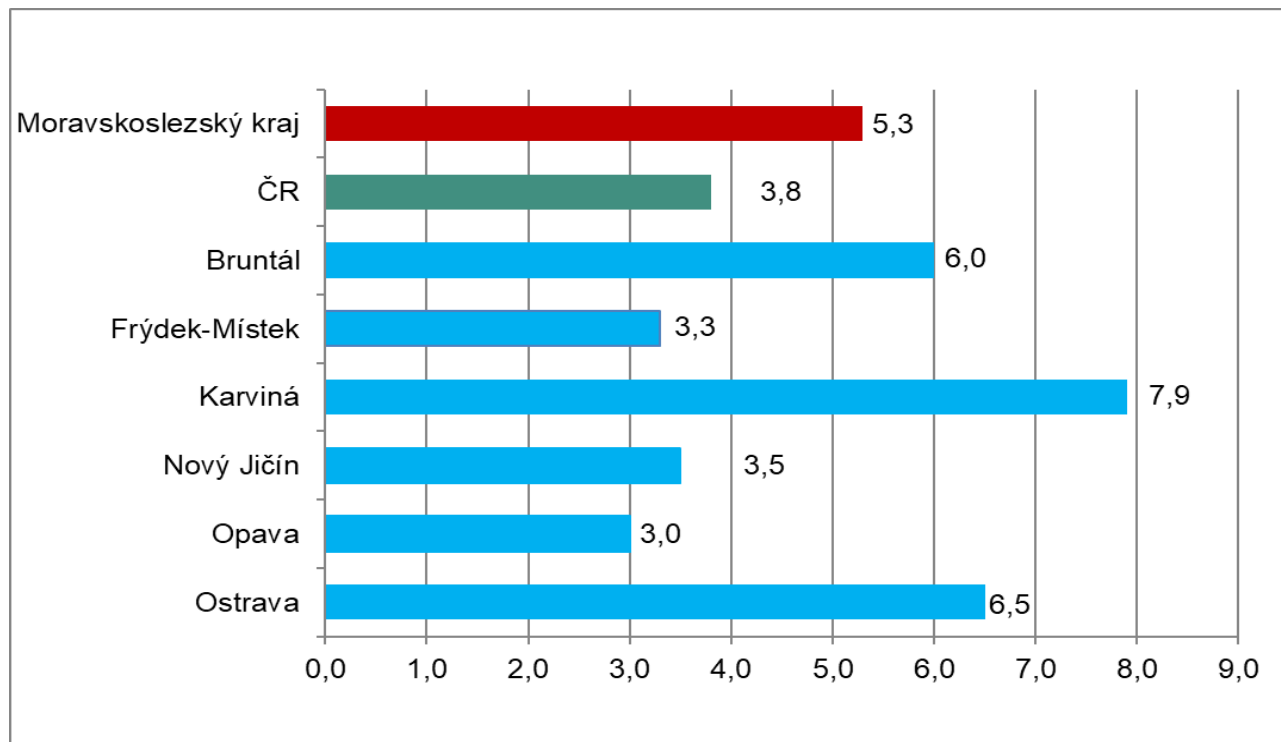
Podrobnější statistické údaje o nástrojích APZ naleznete v měsíčních statistikách nezaměstnanosti na webu MPSV na adrese <https://www.mpsv.cz/web/cz/mesicni>

**3. MAPA - Podíl nezaměstnaných v okresech Moravskoslezského kraje k 30. 11. 2020**

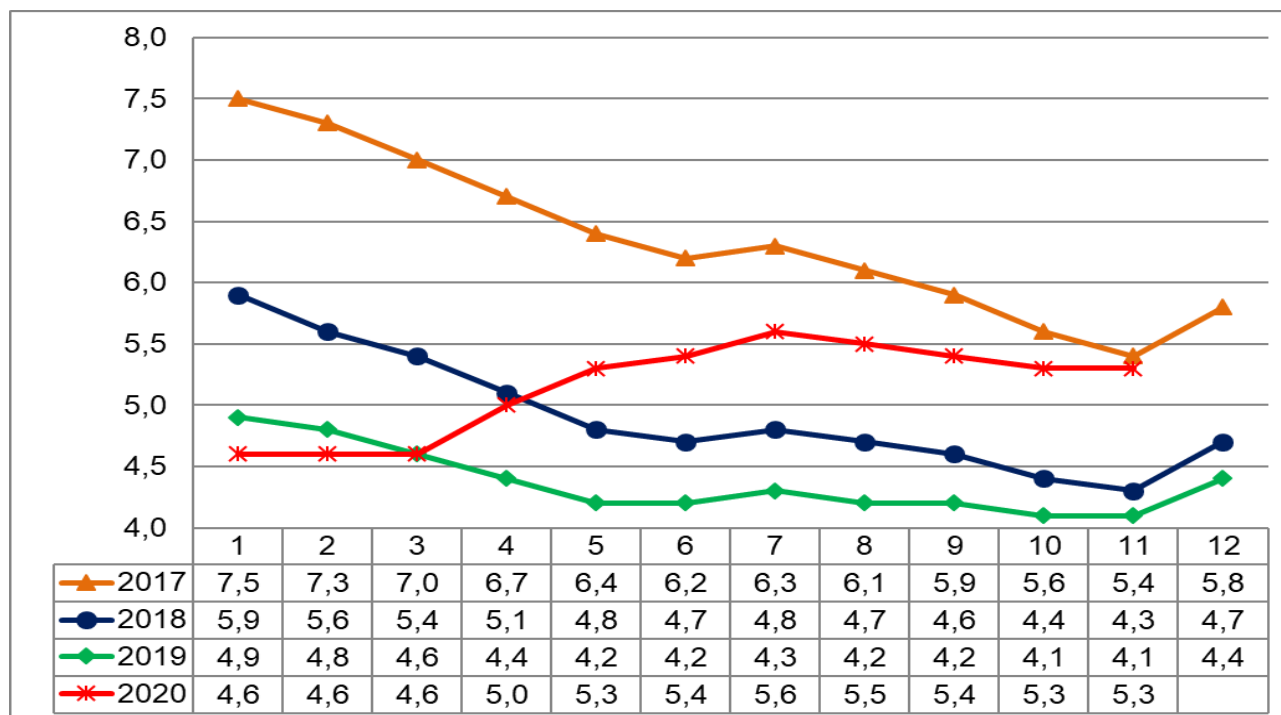


#### 4. GRAFY

Graf č. 1 - Podíl nezaměstnaných osob v okresech Moravskoslezského kraje a v ČR k 30. 11. 2020

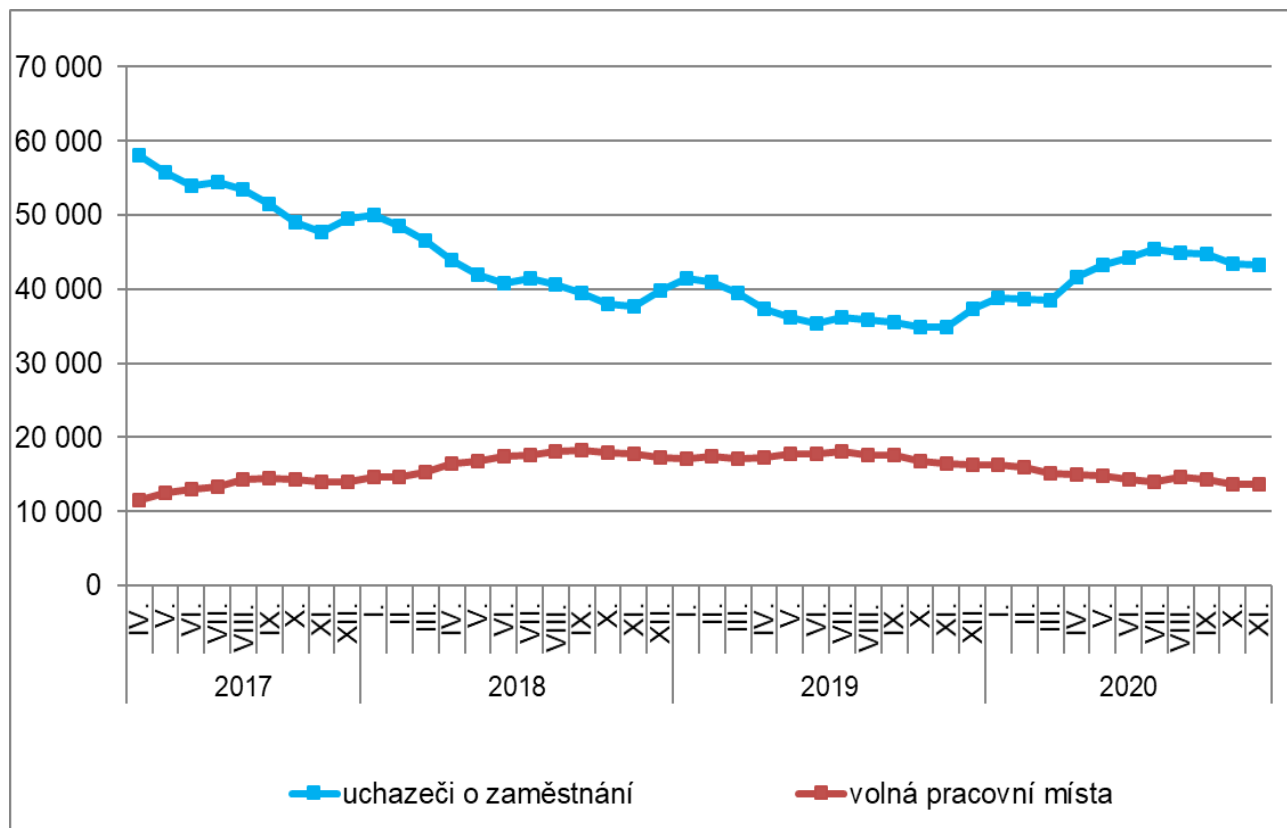


Graf č. 2 - Vývoj podílu nezaměstnaných v Moravskoslezském kraji v letech 2017 - 2020 v %

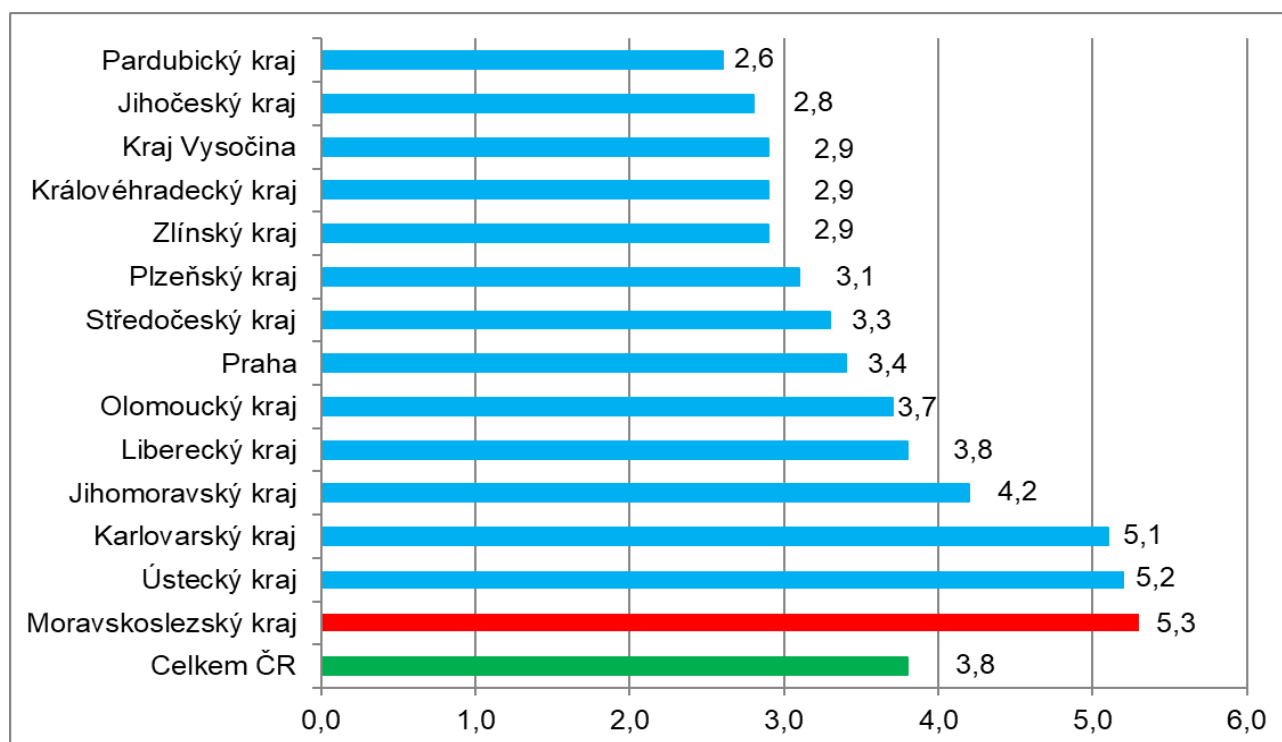




Graf č. 3 - Vývoj počtu uchazečů a volných míst v Moravskoslezském kraji v letech 2017 – 2020



Graf č. 4 - Podíl nezaměstnaných osob v jednotlivých krajích ČR k 30. 11. 2020 v %







## 5. Tabulka seříděných okresů k 30. 11. 2020

SEŘÍDĚNÍ OKRESŮ k 30. listopadu 2020						
	PNO v %		meziměs. přírůst./ úbytek nezam. v %		počet uchazečů na 1 VPM	
1	Karviná	7,9	Jeseník	17,8	Karviná	7,8
2	Ostrava-město	6,5	Jindřichův Hradec	10,6	Ústí nad Labem	5,4
3	Most	6,5	Písek	9,4	Sokolov	5,2
4	Chomutov	6,0	Klatovy	9,4	Jeseník	4,8
5	Bruntál	6,0	Břeclav	8,1	Bruntál	4,4
6	Karlovy Vary	5,7	Český Krumlov	8,0	Děčín	4,1
7	Sokolov	5,6	Znojmo	6,7	Přerov	3,3
8	Znojmo	5,6	Chrudim	5,3	Most	3,3
9	Ústí nad Labem	5,4	Prostějov	4,9	Blansko	3,3
10	Jeseník	5,4	Svitavy	4,2	Hodonín	2,8
11	Děčín	5,3	Strakonice	4,1	Znojmo	2,7
12	Louny	5,1	Třebíč	3,7	Ostrava-město	2,6
13	Brno-město	5,1	Vsetín	3,5	Frydek-Místek	2,5
14	Hodonín	4,9	Praha-západ	3,3	Opava	2,4
15	Teplice	4,7	Nymburk	3,3	Šumperk	2,3
16	Kladno	4,6	Pelhřimov	3,2	Karlovy Vary	2,2
17	Přerov	4,5	Karlovy Vary	3,2	Louny	2,1
18	Nymburk	4,4	Olomouc	3,1	Kroměříž	2,0
19	Český Krumlov	4,3	Pardubice	3,0	Trutnov	1,9
20	Příbram	4,3	Hodonín	2,6	Břeclav	1,8
21	Mělník	4,2	Plzeň-sever	2,5	Litoměřice	1,8
22	Liberec	4,2	Vyškov	2,5	Jablonec nad Nisou	1,8
23	Cheb	4,0	Mělník	2,3	Olomouc	1,8
24	Kolín	4,0	Tábor	2,2	Žďár nad Sázavou	1,7
25	Jablonec nad Nisou	3,9	Litoměřice	2,0	Třebíč	1,7
26	Semily	3,9	Ústí nad Orlicí	2,0	Nový Jičín	1,6
27	Šumperk	3,8	Frydek-Místek	2,0	Teplice	1,6
28	Třebíč	3,6	Zlín	2,0	Česká Lípa	1,5
29	Náchod	3,5	Trutnov	2,0	Kladno	1,4
30	Břeclav	3,5	Děčín	1,8	Havlíčkův Brod	1,3
31	Olomouc	3,5	Semily	1,7	Náchod	1,3
32	Vsetín	3,5	Hradec Králové	1,7	Strakonice	1,3
33	Nový Jičín	3,5	Opava	1,7	Rakovník	1,3
34	Praha	3,4	Praha-východ	1,6	Vsetín	1,3
35	Beroun	3,4	Domažlice	1,6	Cheb	1,2
36	Litoměřice	3,4	České Budějovice	1,5	Prostějov	1,2
37	Tachov	3,3	Příbram	1,5	Uherské Hradiště	1,1
38	Frydek-Místek	3,3	Jičín	1,4	Semily	1,1
39	Plzeň-město	3,3	Benešov	1,4	Vyškov	1,0
40	Domažlice	3,3	Žďár nad Sázavou	1,3	Chomutov	1,0
41	Kutná Hora	3,2	Liberec	1,1	Kolín	0,9
42	Rokycany	3,2	Šumperk	1,1	Jindřichův Hradec	0,9
43	Česká Lípa	3,2	Přerov	1,1	Jihlava	0,9
44	Plzeň-sever	3,2	Rakovník	0,9	Liberec	0,9
45	Brno-venkov	3,2	Sokolov	0,8	Brno-město	0,9
46	Trutnov	3,1	Prachatice	0,7	Příbram	0,9
47	Blansko	3,1	Bruntál	0,7	Hradec Králové	0,9
48	Hradec Králové	3,1	Brno-venkov	0,6	České Budějovice	0,8
49	Žďár nad Sázavou	3,1	Beroun	0,6	Zlín	0,8
50	Tábor	3,1	Kutná Hora	0,6	Kutná Hora	0,7
51	Opava	3,0	Praha	0,5	Chrudim	0,7
52	Strakonice	3,0	Cheb	0,5	Plzeň-sever	0,7
53	Jihlava	2,9	Kroměříž	0,5	Mělník	0,7
54	Kroměříž	2,9	Brno-město	0,2	Svitavy	0,7
55	Rakovník	2,8	Česká Lípa	0,2	Plzeň-město	0,7
56	Praha-západ	2,8	Náchod	0,0	Brno-venkov	0,7
57	České Budějovice	2,8	Rokycany	-0,1	Benešov	0,7
58	Uherské Hradiště	2,8	Havlíčkův Brod	-0,1	Nymburk	0,7
59	Klatovy	2,8	Kladno	-0,3	Klatovy	0,7
60	Svitavy	2,7	Kolín	-0,4	Praha-západ	0,6
61	Vyškov	2,7	Uherské Hradiště	-0,4	Ústí nad Orlicí	0,6
62	Chrudim	2,7	Plzeň-jih	-0,4	Tábor	0,6
63	Havlíčkův Brod	2,7	Blansko	-0,4	Jičín	0,6
64	Pardubice	2,6	Jihlava	-0,5	Písek	0,6
65	Zlín	2,6	Ústí nad Labem	-0,5	Beroun	0,6
66	Prostějov	2,6	Ostrava-město	-0,8	Domažlice	0,5
67	Ústí nad Orlicí	2,4	Nový Jičín	-1,1	Rokycany	0,5
68	Benešov	2,3	Jablonec nad Nisou	-1,4	Český Krumlov	0,5
69	Plzeň-jih	2,2	Karviná	-1,4	Prachatice	0,5
70	Písek	2,2	Rychnov nad Kněžnou	-1,5	Rychnov nad Kněžnou	0,4
71	Prachatice	2,2	Teplice	-1,8	Praha	0,4
72	Mladá Boleslav	2,2	Louny	-1,8	Pelhřimov	0,3
73	Jičín	2,1	Most	-2,1	Pardubice	0,3
74	Jindřichův Hradec	2,1	Chomutov	-2,3	Tachov	0,3
75	Praha-východ	2,0	Plzeň-město	-2,5	Plzeň-jih	0,2
76	Pelhřimov	1,9	Mladá Boleslav	-2,6	Mladá Boleslav	0,2
77	Rychnov nad Kněžnou	1,8	Tachov	-3,9	Praha-východ	0,2
	Celkem ČR	3,8	Celkem ČR	1,0	Celkem ČR	0,9