



Úřad práce ČR

Krajská pobočka Úřadu práce ČR v Ostravě

Měsíční statistická zpráva prosinec 2020

Zprávu předkládá:

Ing. Vladana Purdeková

vedoucí Oddělení zaměstnanosti

<https://www.uradprace.cz/web/cz/statistiky-msk>

Ostrava 2021



Informace o nezaměstnanosti v Moravskoslezském kraji k 31. 12. 2020

V tomto měsíci vzrostl celkový počet uchazečů o zaměstnání na 45 157, počet hlášených volných pracovních míst poklesl na 13 431 a podíl nezaměstnaných osob vzrostl na 5,6 %.

K 31. 12. 2020 evidoval Úřad práce ČR (ÚP ČR), Krajská pobočka v Ostravě celkem 45 157 uchazečů o zaměstnání. Jejich počet byl o 1 965 vyšší než na konci předchozího měsíce, ve srovnání se stejným obdobím minulého roku je vyšší o 7 850 osob. Z tohoto počtu bylo 42 727 dosažitelných uchazečů o zaměstnání ve věku 15 - 64 let. Bylo to o 2 075 více než na konci předchozího měsíce. Ve srovnání se stejným obdobím minulého roku byl jejich počet vyšší o 8 176 osob.

V průběhu měsíce bylo nově zaevidováno 4 905 osob. Ve srovnání s minulým měsícem to bylo více o 669 osob a v porovnání se stejným obdobím předchozího roku méně o 912 osob.

Z evidence během měsíce odešlo celkem 2 940 uchazečů (ukončená evidence, vyřazení uchazeči). Bylo to o 1 459 osob méně než v předchozím měsíci a o 388 osob méně než ve stejném měsíci minulého roku. Do zaměstnání z nich ve sledovaném měsíci nastoupilo 1 711, tj. o 958 méně než v předchozím měsíci a o 123 více než ve stejném měsíci minulého roku, 480 uchazečů o zaměstnání bylo umístěno prostřednictvím úřadu práce, tj. o 288 méně než v předchozím měsíci a o 118 méně než ve stejném období minulého roku, 1 229 uchazečů bylo vyřazeno bez umístění.

Meziměsíční nárůst nezaměstnaných byl zaznamenán ve všech 6 okresech, největší nárůst byl v okresech Bruntál (+12,2 %), Opava (+8,6 %) a Nový Jičín (+7,7 %).

Ke konci měsíce bylo evidováno na ÚP ČR, Krajské pobočce v Ostravě 21 249 žen. Jejich podíl na celkovém počtu uchazečů činil 47,1 %. V evidenci bylo 7 047 osob se zdravotním postižením, což představovalo 15,6 % z celkového počtu nezaměstnaných.

Ke konci tohoto měsíce bylo evidováno 1 781 absolventů škol všech stupňů vzdělání a mladistvých, jejich počet poklesl ve srovnání s předchozím měsícem o 47 osob a ve srovnání se stejným měsícem minulého roku byl vyšší o 350 osob. Na celkové nezaměstnanosti se podíleli 3,9 %.

Podporu v nezaměstnanosti pobíralo 11 954 uchazečů o zaměstnání, tj. 26,5 % všech uchazečů vedených v evidenci.

Podíl nezaměstnaných osob, tj. počet dosažitelných uchazečů o zaměstnání ve věku 15 - 64 let k obyvatelstvu stejného věku, k 31. 12. 2020 vzrostl na 5,6 %.



Podíl nezaměstnaných stejný nebo vyšší než republikový průměr vykázaly 3 okresy, a to Karviná (8,1 %), Bruntál (6,8 %) a Ostrava (6,7 %). Nižší podíl nezaměstnaných byl zaznamenán v okresech Nový Jičín (3,8 %), Frýdek-Místek (3,5 %) a Opava (3,3 %).

Meziměsíčně podíl nezaměstnaných žen vzrostl na 5,3 %, podíl nezaměstnaných mužů vzrostl na 5,8 %.

Kraj evidoval k 31. 12. 2020 celkem 13 431 volných pracovních míst. Jejich počet byl o 294 nižší, než v předchozím měsíci a o 2 882 nižší než ve stejném měsíci minulého roku. Na jedno volné pracovní místo připadalo v průměru 3,4 uchazeče, z toho nejvíce v okresech Karviná (8,4) a Bruntál (4,8). Z celkového počtu nahlášených volných míst bylo 1 247 vhodných pro osoby se zdravotním postižením (OZP), na jedno volné pracovní místo připadalo 5,7 OZP. Volných pracovních míst pro absolventy a mladistvé bylo registrováno 3 886, na jedno volné místo připadalo 0,5 uchazečů této kategorie. Z celkového počtu volných pracovních míst bylo 7 060 míst bez příznaku „pro cizince“. U dalších 6 371 pozic pak zaměstnavatelé uvedli, že by na ně chtěli přijmout i pracovníky ze „zahraničí“ (tzn. mimo prostor EU a EHP).

V rámci aktivní politiky zaměstnanosti (APZ) bylo od počátku letošního roku do 31. 12. 2020 prostřednictvím finančních příspěvků APZ podpořeno 2 730 osob, z toho bylo zařazeno 1 236 osob do rekvalifikačních kurzů.

V tomto měsíci byl prostřednictvím SÚPM - SVČ podpořen 1 obor činnosti, a to Masérské, rekondiční a regenerační služby.

Informace o vývoji nezaměstnanosti v ČR v elektronické formě jsou zveřejněny na webu MPSV na adrese <https://www.mpsv.cz/web/cz/mesicni>



1. Základní charakteristika vývoje nezaměstnanosti a volných pracovních míst v Moravskoslezském kraji

Tabulka č. 1 - Vývoj nezaměstnanosti

ukazatel (celkový počet)	stav k		
	31. 12. 2019	30. 11. 2020	31. 12. 2020
evidovaní uchazeči o zaměstnání	37 307	43 192	45 157
- z toho ženy	17 658	20 868	21 249
absolventi a mladiství	1 431	1 828	1 781
uchazeči se zdravotním postižením	6 495	6 958	7 047
uchazeči s nárokem na Pvn	10 596	10 870	11 954
podíl nezaměstnaných osob v %	4,4	5,3	5,6
volná pracovní místa	16 313	13 725	13 431
počet uchazečů na 1 volné pracovní místo	2,3	3,1	3,4

Tabulka č. 2 - Tok nezaměstnanosti

ukazatel	počet uchazečů ve sledovaném měsíci		
	prosinec 2019	listopad 2020	prosinec 2020
nově evidovaní uchazeči o zaměstnání	5 817	4 236	4 905
uchazeči s ukončenou evidencí a vyřazení	3 328	4 399	2 940
- z toho umístění celkem	1 588	2 669	1 711
- z toho umístění úřadem práce	598	768	480

Tabulka č. 3 - Nezaměstnanost v okresech k 31. 12. 2020

okres	počet nezaměstnaných		volná pracovní místa	počet uchazečů na 1 VPM	podíl nezaměstnaných osob [%]
	celkem	z toho ženy			
Bruntál	4 105	1 969	857	4,8	6,8
Frýdek-Místek	5 141	2 326	1 891	2,7	3,5
Karviná	13 477	6 148	1 611	8,4	8,1
Nový Jičín	3 822	1 752	2 115	1,8	3,8
Opava	3 929	1 710	1 554	2,5	3,3
Ostrava	14 683	7 344	5 403	2,7	6,7
Moravskoslezský kraj	45 157	21 249	13 431	3,4	5,6
Česká republika	291 977	146 227	318 582	0,9	4,0



2. Vybrané nástroje aktivní politiky zaměstnanosti v Moravskoslezském kraji

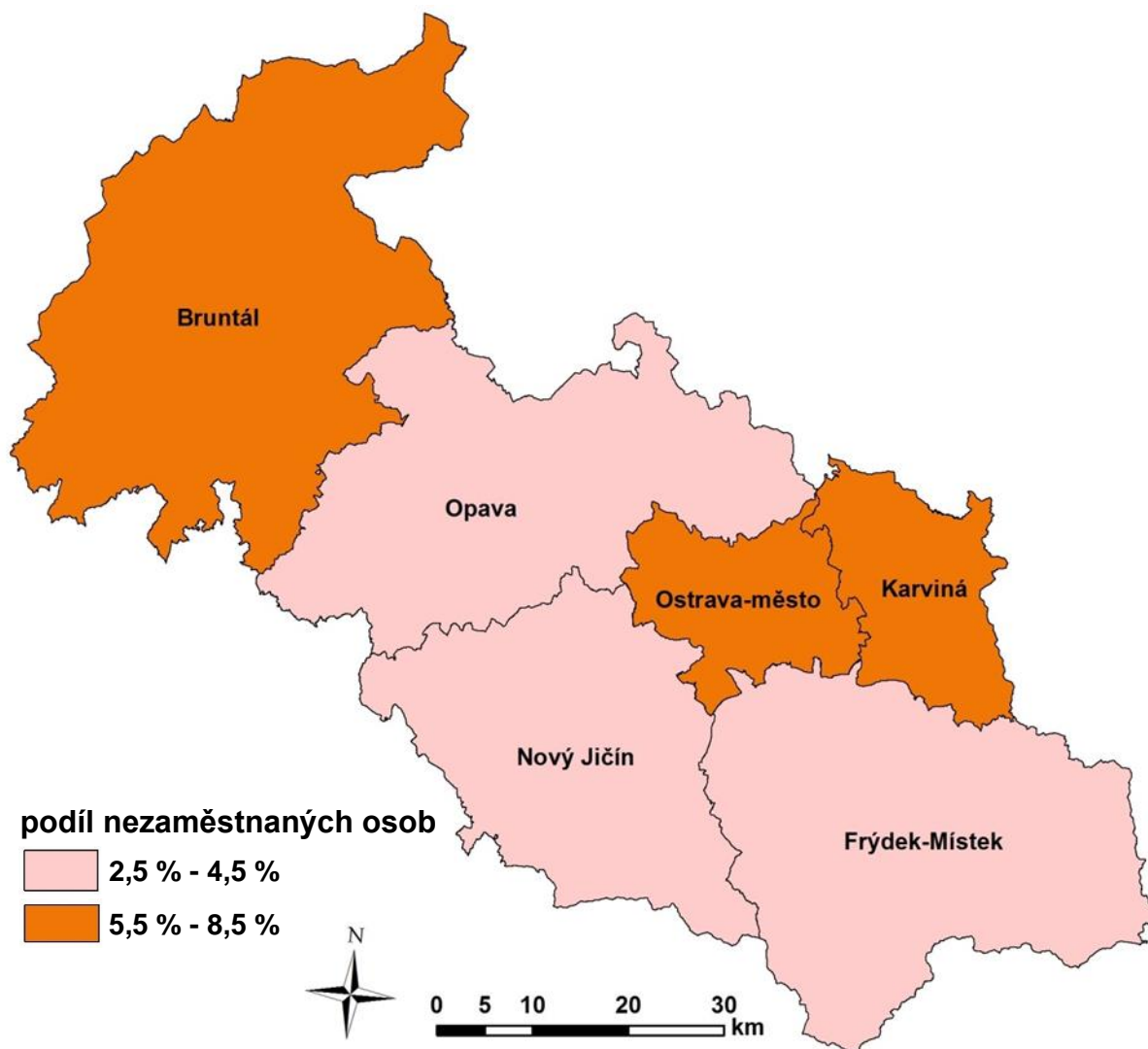
Tabulka č. 4 - Osoby podpořené v rámci APZ a rekvalifikace uchazečů a zájemců o zaměstnání

ukazatel (celkový počet)	stav k		celkem od počátku roku do	
	31. 12. 2019	31. 12. 2020	31. 12. 2019	31. 12. 2020
osoby podpořené v rámci APZ				
veřejně prospěšné práce (VPP)	835	399	1 839	685
veřejně prospěšné práce (VPP)-ESF ¹⁾	64	252	78	341
společensky účelná prac. místa (SÚPM)	22	2	86	33
společensky účelná prac. místa (SÚPM)-ESF ¹⁾	339	236	356	293
SÚPM - samostatně výděleč. činnost (SVČ)	14	17	13	16
SÚPM - samostatně výděleč. činnost (SVČ)-ESF ¹⁾	0	0	0	0
zřízení pracovního místa pro OZP (bez SVČ)	106	74	46	40
zřízení pracovního místa pro OZP - SVČ	5	3	0	1
vytvořená pracovní místa (NIP)		6		6
ostatní nástroje APZ	39	28	85	79
rekvalifikace uchazečů a zájemců o zaměstnání				
uchazeči a zájemci zařazení do rekvalifikací	0	0	3	17
uchazeči a zájemci zařazení do rekvalifikací - ESF ¹⁾	73	12	1 663	758
uchazeči a zájemci, kteří zahájili zvolenou rekvalifikaci	0	0	1	0
uchazeči a zájemci, kteří zahájili zvolenou rekvalifikaci - ESF ¹⁾	60	64	578	461
osoby podpořené v rámci APZ celkem	1 557	1 093	4 748	2 730

1) financováno převážně z Evropského sociálního fondu

Podrobnější statistické údaje o nástrojích APZ naleznete v měsíčních statistikách nezaměstnanosti na webu MPSV na adrese <https://www.mpsv.cz/web/cz/mesicni>

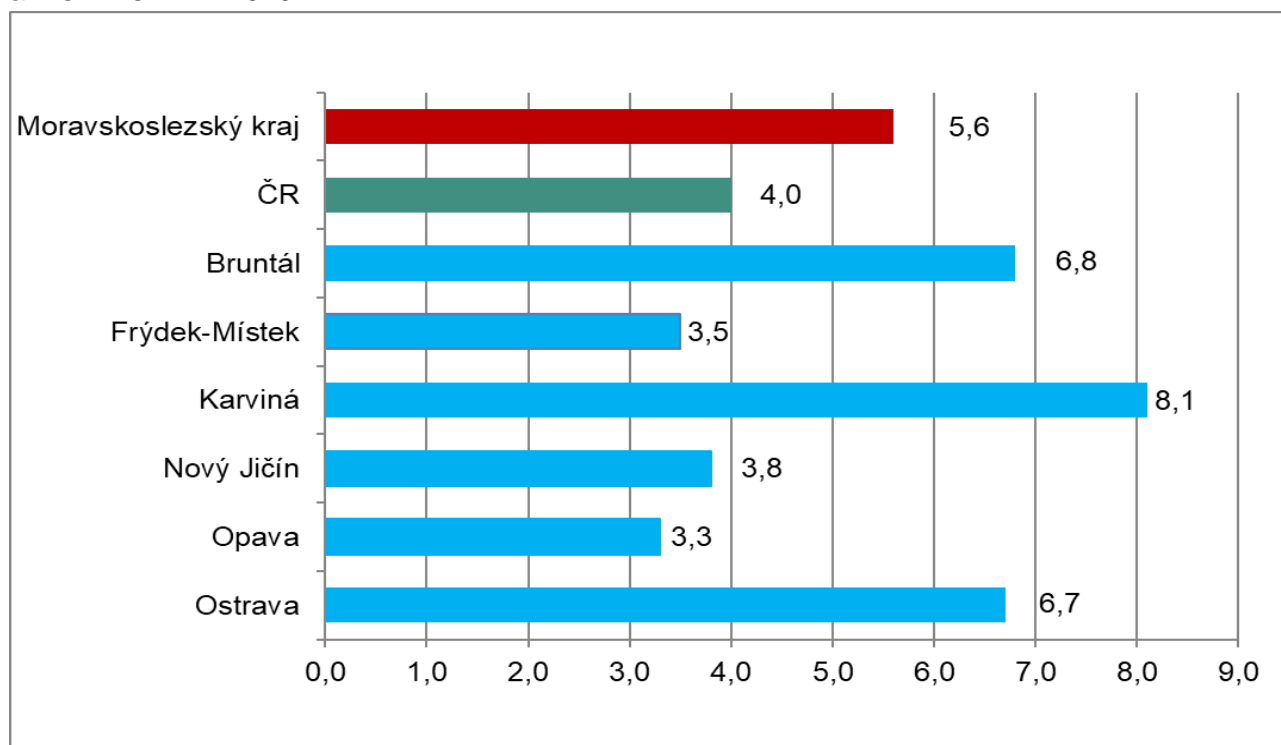
3. MAPA - Podíl nezaměstnaných v okresech Moravskoslezského kraje k 31. 12. 2020



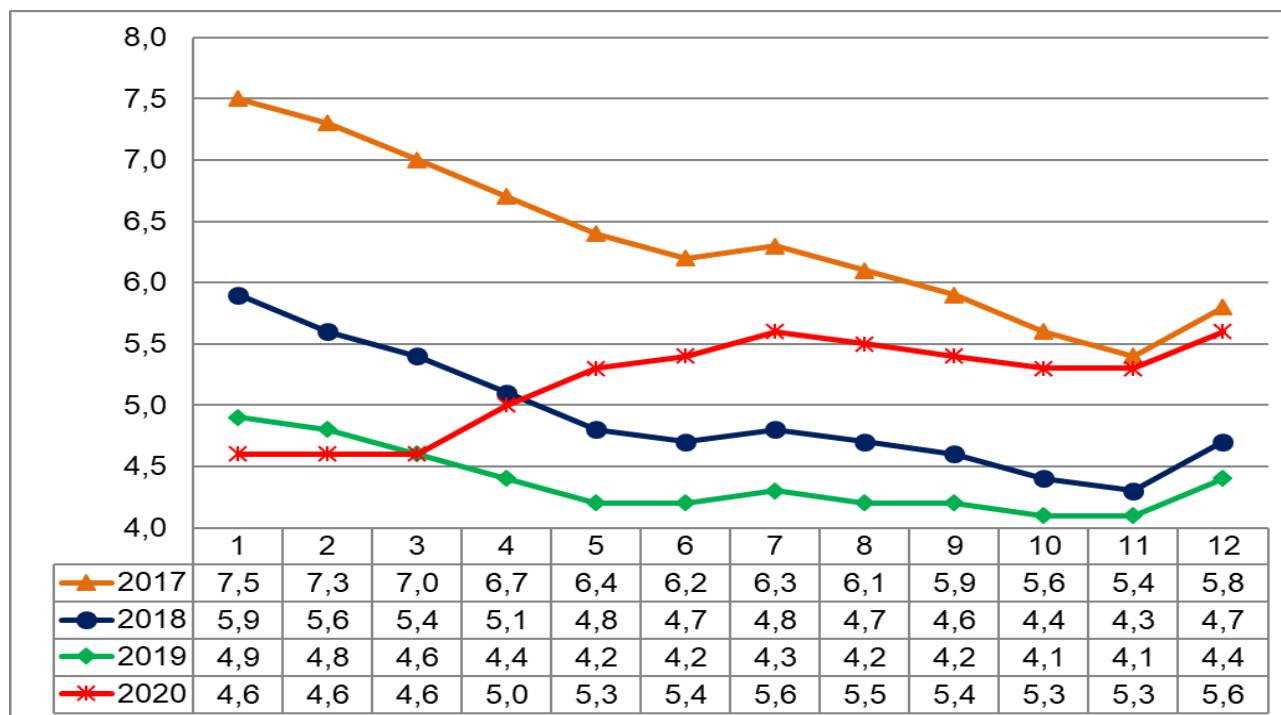


4. GRAFY

Graf č. 1 - Podíl nezaměstnaných osob v okresech Moravskoslezského kraje a v ČR k 31. 12. 2020

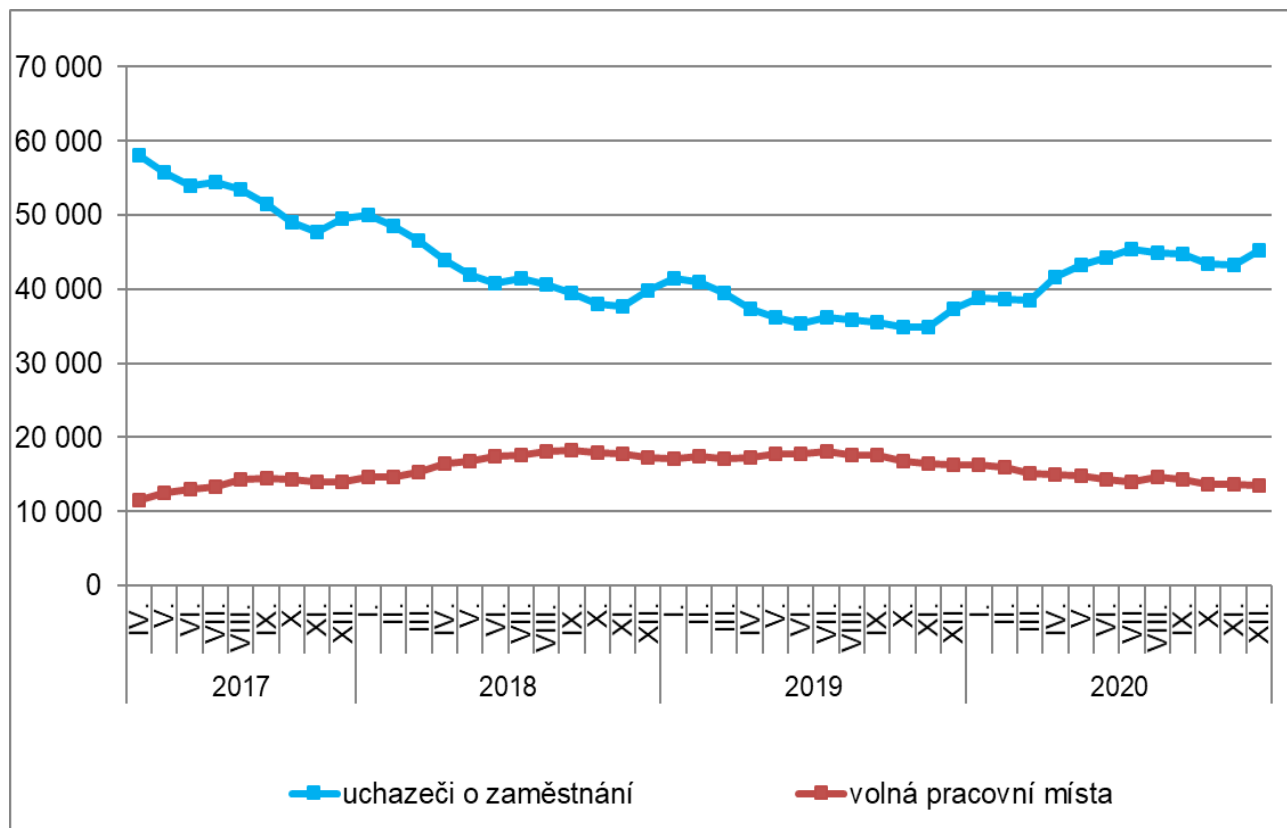


Graf č. 2 - Vývoj podílu nezaměstnaných v Moravskoslezském kraji v letech 2017 - 2020 v %

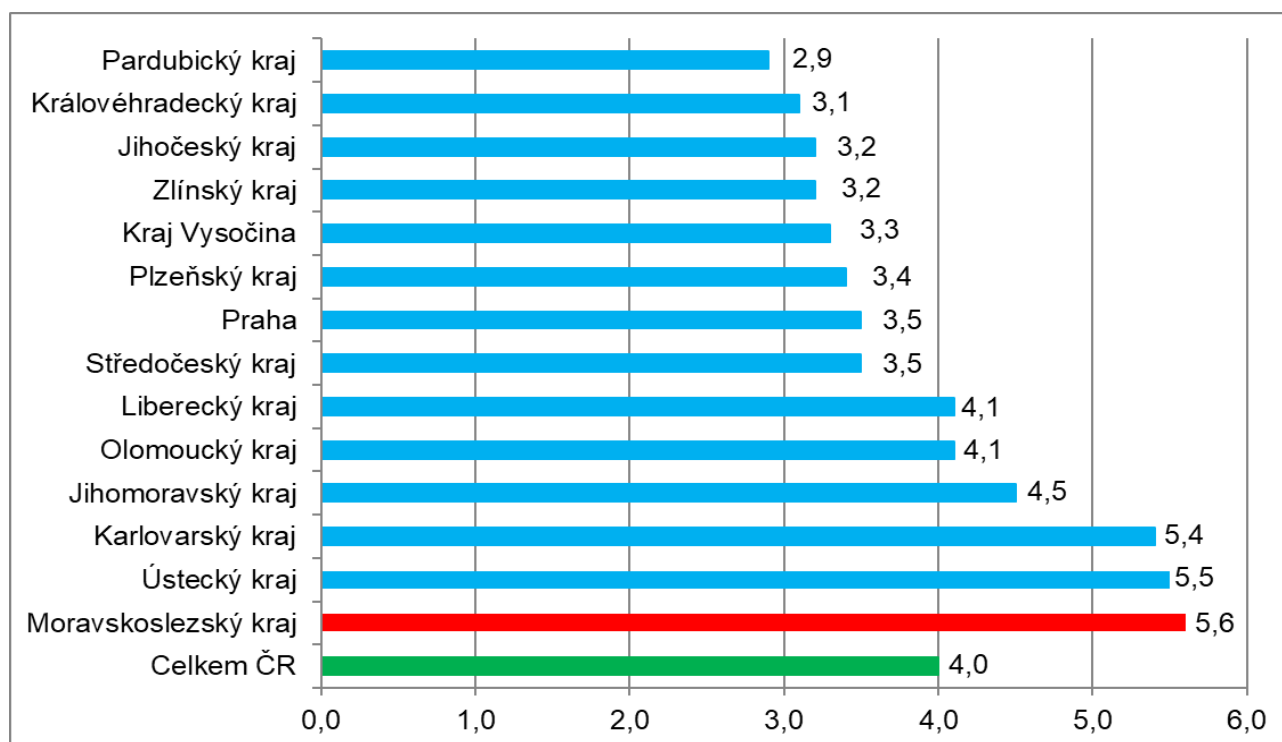




Graf č. 3 - Vývoj počtu uchazečů a volných míst v Moravskoslezském kraji v letech 2017 – 2020



Graf č. 4 - Podíl nezaměstnaných osob v jednotlivých krajích ČR k 31. 12. 2020 v %





5. Tabulka setříděných okresů k 31. 12. 2020

SETŘÍDĚNÍ OKRESŮ k 31. prosinci 2020						
	PNO v %		meziměs. přírůst./ úbytek nezam. v %		počet uchazečů na 1 VPM	
1	Karviná	8,1	Jindřichův Hradec	24,6	Karviná	8,4
2	Bruntál	6,8	Prachatice	23,7	Ústí nad Labem	5,9
3	Ostrava-město	6,7	Chrudim	19,8	Sokolov	5,3
4	Most	6,6	Klatovy	17,3	Bruntál	4,8
5	Znojmo	6,4	Jeseník	16,8	Jeseník	4,7
6	Jeseník	6,4	Svitavy	16,8	Děčín	4,2
7	Chomutov	6,3	Břeclav	15,6	Most	3,6
8	Karlovy Vary	6,0	Třebíč	14,9	Blansko	3,5
9	Sokolov	6,0	Český Krumlov	14,5	Hodonín	3,5
10	Děčín	5,7	Znojmo	14,4	Přerov	3,5
11	Ústí nad Labem	5,6	Plzeň-jih	13,6	Znojmo	3,1
12	Hodonín	5,5	Tábor	13,5	Frýdek-Místek	2,7
13	Louny	5,5	Strakonice	13,2	Ostrava-město	2,7
14	Brno-město	5,2	Žďár nad Sázavou	13,1	Šumperk	2,7
15	Český Krumlov	5,0	Rakovník	13,0	Opava	2,5
16	Přerov	4,9	Písek	13,0	Louny	2,5
17	Teplice	4,8	Jihlava	12,7	Karlovy Vary	2,5
18	Kladno	4,8	Vsetín	12,4	Břeclav	2,3
19	Příbram	4,7	Kutná Hora	12,2	Žďár nad Sázavou	2,2
20	Nymburk	4,6	Bruntál	12,2	Olomouc	2,1
21	Mělník	4,5	Tachov	12,2	Litoměřice	2,1
22	Liberec	4,3	Šumperk	11,8	Kroměříž	2,1
23	Kolín	4,3	Náchod	11,1	Třebíč	1,9
24	Šumperk	4,3	Hodonín	10,9	Jablonec nad Nisou	1,9
25	Semily	4,3	Litoměřice	10,1	Teplice	1,8
26	Cheb	4,2	Semily	9,4	Trutnov	1,8
27	Třebíč	4,2	Plzeň-sever	9,1	Nový Jičín	1,8
28	Břeclav	4,1	Uherské Hradiště	8,9	Česká Lípa	1,6
29	Jablonec nad Nisou	4,1	Příbram	8,8	Havlíčkův Brod	1,5
30	Náchod	4,0	Opava	8,6	Kladno	1,5
31	Vsetín	4,0	Kolín	8,5	Rakovník	1,5
32	Olomouc	3,8	Kroměříž	8,2	Prostějov	1,4
33	Tachov	3,8	Přerov	8,0	Náchod	1,4
34	Nový Jičín	3,8	Olomouc	7,9	Cheb	1,4
35	Litoměřice	3,7	Nový Jičín	7,7	Vsetín	1,3
36	Kutná Hora	3,7	Děčín	7,3	Strakonice	1,3
37	Beroun	3,6	Ústí nad Orlicí	7,3	Semily	1,3
38	Tábor	3,5	Hradec Králové	7,2	Jindřichův Hradec	1,1
39	Žďár nad Sázavou	3,5	Zlín	7,1	Uherské Hradiště	1,1
40	Frýdek-Místek	3,5	Prostějov	6,8	Kolín	1,0
41	Praha	3,5	Jičín	6,8	Chomutov	1,0
42	Plzeň-sever	3,5	Pelhřimov	6,6	Jihlava	1,0
43	Domažlice	3,4	Mělník	6,5	Příbram	1,0
44	Rokycany	3,4	Trutnov	6,4	Vyškov	1,0
45	Plzeň-město	3,4	Rokycany	6,4	Liberec	0,9
46	Česká Lípa	3,4	Frýdek-Místek	6,2	Zlín	0,9
47	Strakonice	3,4	Cheb	6,2	Hradec Králové	0,9
48	Trutnov	3,4	Vyškov	6,1	Chrudim	0,9
49	Jihlava	3,3	Sokolov	6,1	Brno-město	0,9
50	Hradec Králové	3,3	Havlíčkův Brod	6,1	Kutná Hora	0,9
51	Blansko	3,3	České Budějovice	6,1	České Budějovice	0,9
52	Brno-venkov	3,3	Pardubice	6,0	Svitavy	0,8
53	Klatovy	3,3	Česká Lípa	5,9	Plzeň-sever	0,8
54	Opava	3,3	Blansko	5,8	Brno-venkov	0,7
55	Rakovník	3,3	Domažlice	5,7	Mělník	0,7
56	Chrudim	3,2	Benešov	5,5	Tábor	0,7
57	Svitavy	3,2	Beroun	5,5	Jičín	0,7
58	Kroměříž	3,2	Karlovy Vary	5,5	Nymburk	0,7
59	Uherské Hradiště	3,0	Louny	5,4	Benešov	0,7
60	České Budějovice	3,0	Brno-venkov	4,8	Klatovy	0,7
61	Praha-západ	2,9	Chomutov	4,7	Ústí nad Orlicí	0,7
62	Vyškov	2,9	Plzeň-město	4,4	Písek	0,7
63	Havlíčkův Brod	2,9	Nymburk	4,3	Praha-západ	0,6
64	Prostějov	2,8	Rychnov nad Kněžnou	4,2	Plzeň-město	0,6
65	Zlín	2,8	Jablonec nad Nisou	3,8	Beroun	0,5
66	Pardubice	2,8	Praha-západ	3,4	Český Krumlov	0,5
67	Prachatice	2,8	Kladno	3,4	Prachatice	0,5
68	Jindřichův Hradec	2,7	Liberec	3,3	Rokycany	0,5
69	Ústí nad Orlicí	2,6	Ostrava-město	2,4	Rychnov nad Kněžnou	0,5
70	Plzeň-jih	2,6	Karviná	2,3	Domažlice	0,5
71	Písek	2,5	Most	2,2	Praha	0,4
72	Benešov	2,5	Ústí nad Labem	2,2	Pelhřimov	0,4
73	Jičín	2,3	Praha	2,0	Pardubice	0,3
74	Mladá Boleslav	2,2	Teplice	1,7	Tachov	0,3
75	Pelhřimov	2,1	Praha-východ	1,4	Plzeň-jih	0,2
76	Praha-východ	2,0	Brno-město	1,4	Mladá Boleslav	0,2
77	Rychnov nad Kněžnou	1,9	Mladá Boleslav	1,2	Praha-východ	0,1
	Celkem ČR	4,0	Celkem ČR	6,4	Celkem ČR	0,9