



# Úřad práce ČR

Krajská pobočka Úřadu práce ČR ve Zlíně

**Měsíční statistická zpráva**

**leden 2020**

Zprávu předkládá:

**Ing. Vladimíra Lutonská**

vedoucí Oddělení zaměstnanosti

<https://www.uradprace.cz/web/cz/statistiky-zlk>

**Zlín 2020**



## Informace o nezaměstnanosti ve Zlínském kraji k 31. 1. 2020

V lednu vzrostl celkový počet uchazečů o zaměstnání na 10 622, počet hlášených volných pracovních míst vzrostl na 12 157 a podíl nezaměstnaných osob vzrostl na 2,6 %.

K 31. 1. 2020 evidoval Úřad práce ČR (ÚP ČR), Krajská pobočka ve Zlíně celkem 10 622 uchazečů o zaměstnání. Jejich počet byl o 622 vyšší než na konci předchozího měsíce, ve srovnání se stejným obdobím minulého roku je nižší o 1 087 osob. Z tohoto počtu bylo 9 609 dosažitelných uchazečů o zaměstnání ve věku 15 – 64 let. Bylo to o 543 více než na konci předchozího měsíce. Ve srovnání se stejným obdobím minulého roku byl jejich počet nižší o 937 osob.

V průběhu měsíce bylo nově zaevidováno 2 530 osob. Ve srovnání s minulým měsícem to bylo více o 138 osob a v porovnání se stejným obdobím předchozího roku méně o 419 osob.

Z evidence během měsíce odešlo celkem 1 908 uchazečů (ukončená evidence, vyřazení uchazeči). Bylo to o 655 více než v předchozím měsíci a o 286 osob méně než ve stejném měsíci minulého roku. Do zaměstnání z nich ve sledovaném měsíci nastoupilo 1 262, tj. o 591 více než v předchozím měsíci a o 141 méně než ve stejném měsíci minulého roku, 347 uchazečů o zaměstnání bylo umístěno prostřednictvím úřadu práce tj. o 142 více než v předchozím měsíci a o 165 více než ve stejném období minulého roku, 445 uchazečů bylo vyřazeno bez umístění.

Meziměsíční pokles nezaměstnaných nebyl zaznamenán. Meziměsíční nárůst byl zaznamenán v okrese Uherské Hradiště (7,0 %), v okrese Zlín (6,7 %), v okrese Kroměříž (5,7 %) a nejméně vzrostla nezaměstnanost v okrese Vsetín (5,5 %).

Ke konci měsíce bylo evidováno na ÚP ČR, Krajské pobočce ve Zlíně 4 863 žen. Jejich podíl na celkovém počtu uchazečů činil 45,8 %. V evidenci bylo 1 807 osob se zdravotním postižením, což představovalo 17,0 % z celkového počtu nezaměstnaných.

Ke konci tohoto měsíce bylo evidováno 459 absolventů škol všech stupňů vzdělání a mladistvých, jejich počet klesl ve srovnání s předchozím měsícem o 17 osob a ve srovnání se stejným měsícem minulého roku byl nižší o 42 osob. Na celkové nezaměstnanosti se podíleli 4,3 %.

Podporu v nezaměstnanosti pobíralo 5 009 uchazečů o zaměstnání, tj. 47,2 % všech uchazečů vedených v evidenci.

Podíl nezaměstnaných osob, tj. počet dosažitelných uchazečů o zaměstnání ve věku 15 -64 let k obyvatelstvu stejného věku, vzrostl k 31. 1. 2020 na 2,6 %.



Podíl nezaměstnaných stejný nebo vyšší než republikový průměr vykázal okres Vsetín (3,1 %). Podíl nezaměstnaných osob pod úrovní republiky byl zaznamenán v okresech Zlín (2,2 %), Uherské Hradiště (2,4 %) a Kroměříž (2,8 %).

Podíl nezaměstnaných žen vzrostl na 2,4 %, podíl nezaměstnaných mužů vzrostl na 2,7 %.

Kraj evidoval k 31. 1. 2020 celkem 12 157 volných pracovních míst. Jejich počet byl o 17 vyšší, než v předchozím měsíci a o 320 nižší než ve stejném měsíci minulého roku. Na jedno volné pracovní místo připadalo v průměru 0,9 uchazeče, z toho nejvíce v okrese Kroměříž (1,7). Z celkového počtu nahlášených volných míst bylo 693 vhodných pro osoby se zdravotním postižením (OZP), na jedno volné pracovní místo připadalo 2,6 OZP. Volných pracovních míst pro absolventy a mladistvé bylo registrováno 3 391, na jedno volné místo připadalo 0,1 uchazečů této kategorie. Z celkového počtu volných pracovních míst bylo 3 141 míst bez příznaku „pro cizince“. Na dalších 9 016 pozic pak mohli zaměstnavatelé přijímat také pracovníky ze zahraničí.

V rámci aktivní politiky zaměstnanosti (APZ) bylo od počátku roku 2020 prostřednictvím příspěvků APZ podpořeno 116 osob, z toho bylo zařazeno 54 osob do rekvalifikačních kurzů.

V tomto měsíci byli prostřednictvím SÚPM – SVČ podpořeni dva uchazeči. Jedna uchazečka bude provozovat kosmetické služby a jeden uchazeč bude podnikat v oboru projektová činnost ve výstavbě.

Informace o vývoji nezaměstnanosti v ČR v elektronické formě jsou zveřejněny na internetové adrese <https://www.mpsv.cz/web/cz/mesicni> .



## 1. Základní charakteristika vývoje nezaměstnanosti a volných pracovních míst ve Zlínském kraji

Tabulka č. 1 - Vývoj nezaměstnanosti

ukazatel		Stav k		
		31. 1. 2019	31. 12. 2019	31. 1. 2020
evidovaní uchazeči o zaměstnání		11 709	10 000	<b>10 622</b>
- z toho	ženy	5 416	4 724	<b>4 863</b>
	absolventi a mladiství	501	476	<b>459</b>
	uchazeči se zdravotním postižením	2 084	1 718	<b>1 807</b>
uchazeči s nárokem na Pvn		5 351	4 397	<b>5 009</b>
podíl nezaměstnaných osob v %		2,80	2,43	<b>2,58</b>
volná pracovní místa		12 477	12 140	<b>12 157</b>
počet uchazečů na 1 volné pracovní místo		0,9	0,8	<b>0,9</b>

Tabulka č. 2 - Tok nezaměstnanosti

ukazatel	Počet uchazečů ve sledovaném měsíci		
	leden 2019	prosinec 2019	leden 2020
nově evidovaní uchazeči o zaměstnání	2 949	2 392	<b>2 530</b>
uchazeči s ukončenou evidencí a vyřazení	2 194	1 253	<b>1 908</b>
- z toho umístění celkem	1 403	671	<b>1 262</b>
- z toho umístění úřadem práce	182	205	<b>347</b>

Tabulka č. 3 – Nezaměstnanost v okresech Zlínského kraje k 31. 1. 2020

Okres	Počet nezaměstnaných		Volná pracovní místa	Počet uchazečů na 1 VPM	Podíl nezaměstnaných osob (%)
	celkem	z toho ženy			
Kroměříž	2 048	965	1 209	1,7	2,77
Uherské Hradiště	2 496	1 206	2 516	1,0	2,40
Vsetín	3 166	1 304	3 789	0,8	3,14
Zlín	2 912	1 388	4 643	0,6	2,18
<b>Zlínský kraj</b>	<b>10 622</b>	<b>4 863</b>	<b>12 157</b>	<b>0,9</b>	<b>2,58</b>
Česká republika	230 022	112 177	341 391	0,7	3,07



## 2. Vybrané nástroje aktivní politiky zaměstnanosti ve Zlínském kraji

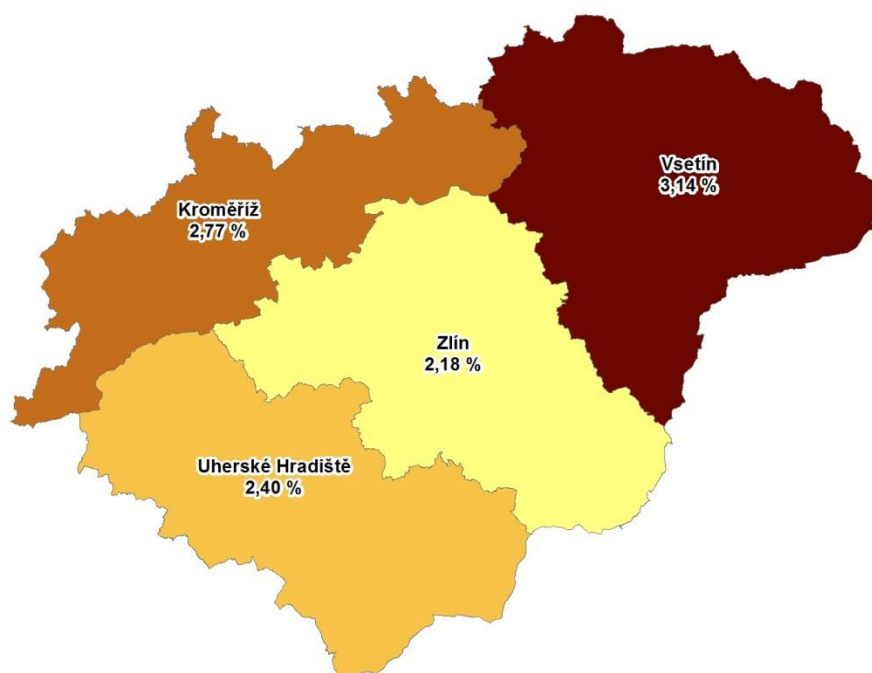
Tabulka č. 4 – Osoby podpořené v rámci APZ a rekvalifikace uchazečů a zájemců o zaměstnání

ukazatel (celkový počet)	Stav k		Celkem od počátku roku do	
	31.1.2019	31.1.2020	31.1.2019	31.1.2020
<b>osoby podpořené v rámci APZ</b>				
veřejně prospěšné práce (VPP)	168	111	0	0
veřejně prospěšné práce (VPP) - ESF <sup>1)</sup>	0	48	0	14
společensky účelná pracovní místa (SÚPM)	52	3	3	1
společensky účelná pracovní místa (SÚPM) - ESF <sup>1)</sup>	287	262	5	42
SÚPM - samostatně výdělečná činnost (SVČ)	81	17	0	2
SÚPM - samostatně výdělečná činnost (SVČ) - ESF <sup>1)</sup>	0	0	0	0
zřízení pracovního místa pro OZP (bez SVČ)	153	99	1	0
zřízení pracovního místa pro OZP - SVČ	1	1	0	0
ostatní nástroje APZ	156	19	6	3
<b>osoby podpořené v rámci APZ celkem</b>				
921	623	50	116	
uchazeči a zájemci zařazení do rekvalifikací	0	0	0	0
uchazeči a zájemci zařazení do rekvalifikací - ESF <sup>1)</sup>	0	0	4	0
uchazeči a zájemci, kteří zahájili zvolenou rekvalifikaci	0	0	0	0
uchazeči a zájemci, kteří zahájili zvolenou rekvalifikaci - ESF <sup>1)</sup>	23	63	31	54

1) financováno převážně z Evropského sociálního fondu

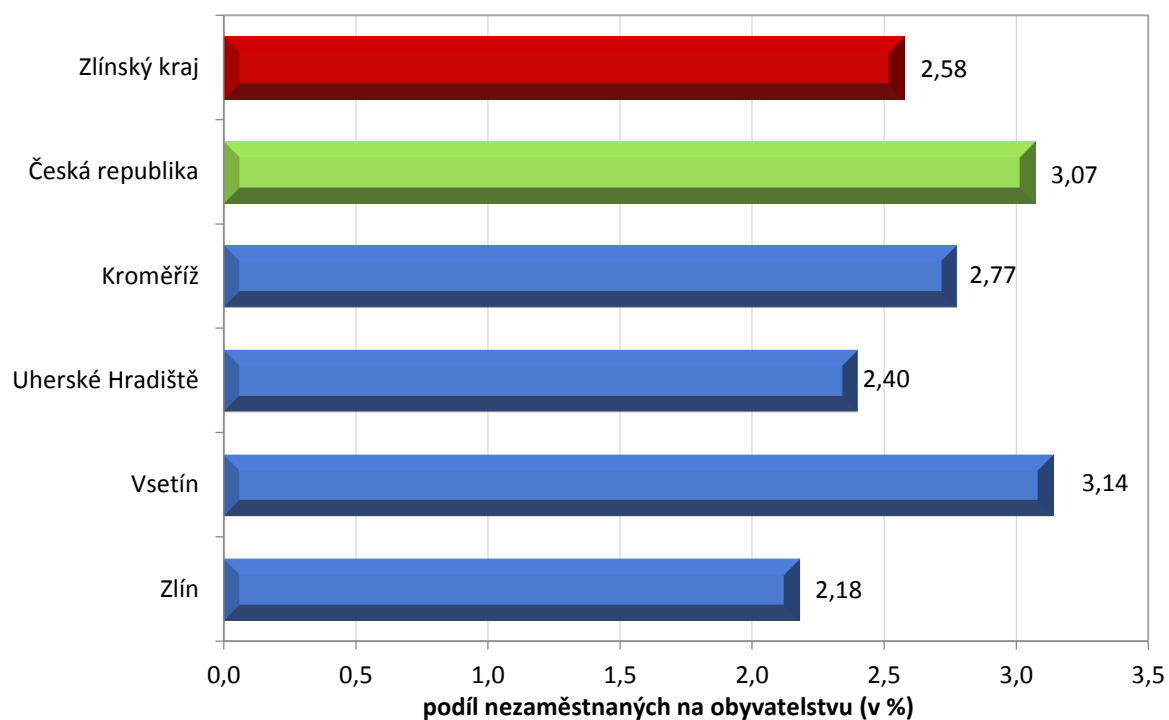
Podrobnější statistické údaje o nástrojích APZ naleznete na stránkách Integrovaného portálu MPSV, v měsíčních statistikách nezaměstnanosti <https://www.mpsv.cz/web/cz/mesicni> .

### 3. MAPA – Podíl nezaměstnaných v okresech Zlínského kraje k 31. 1. 2020

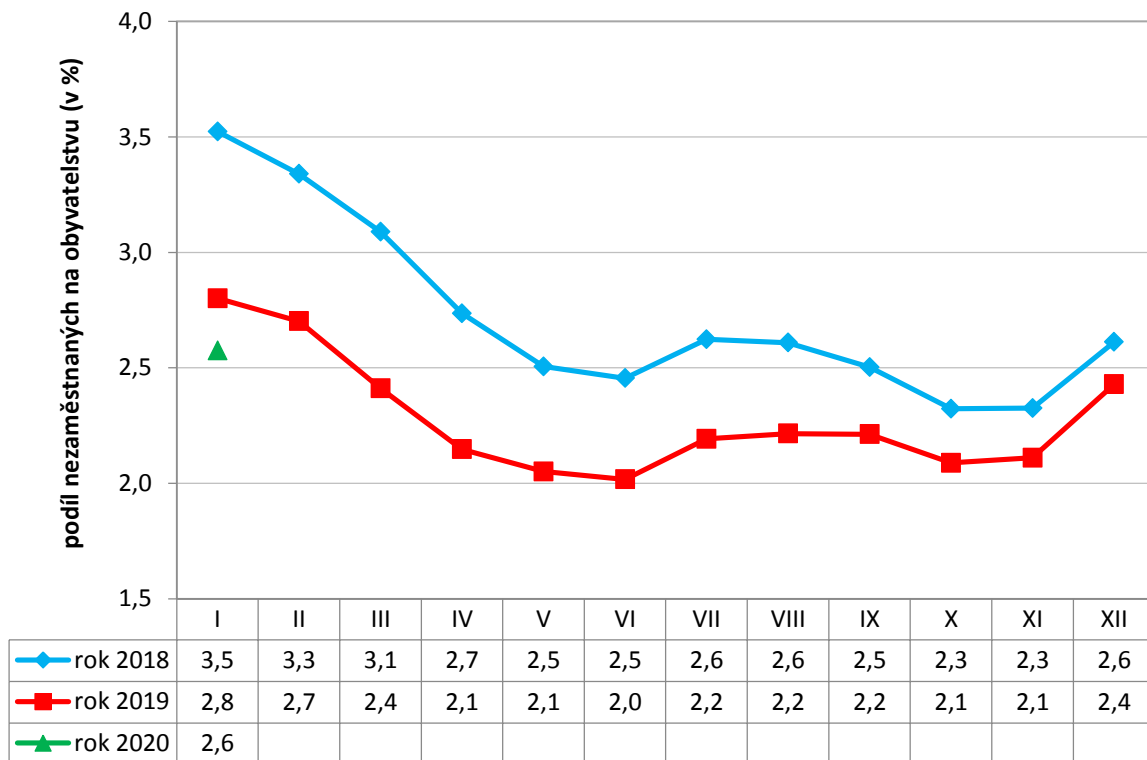


### 4. GRAFY

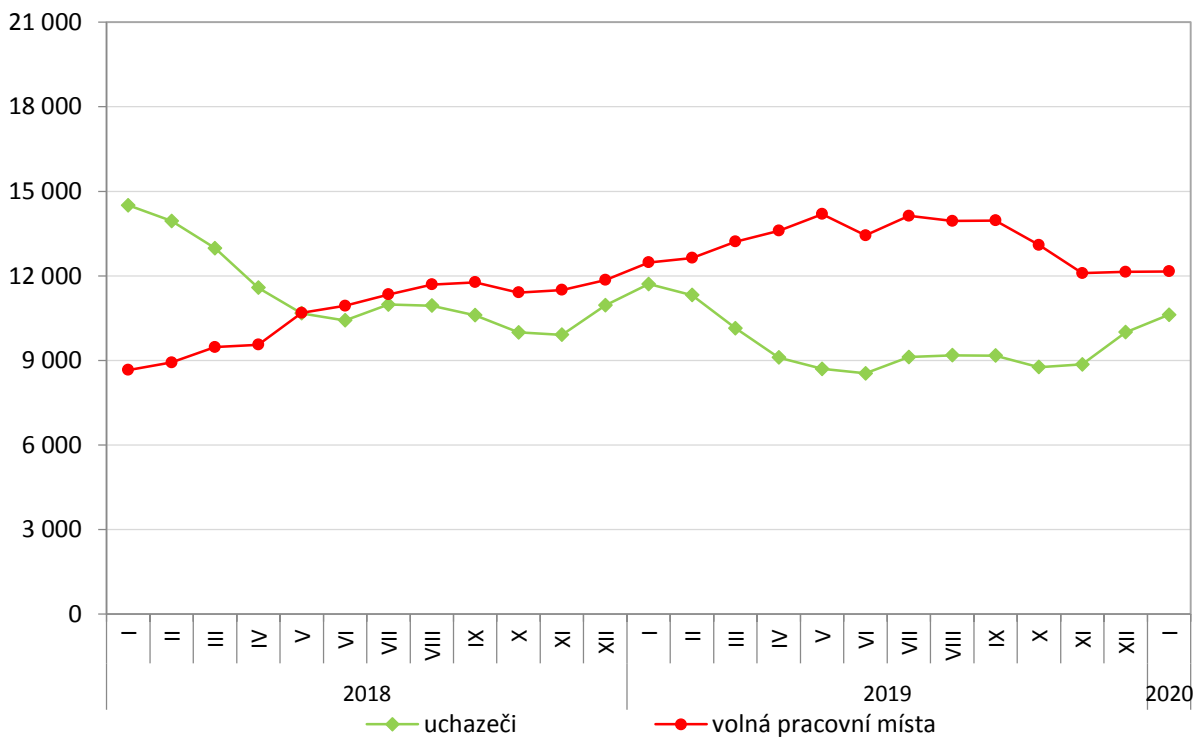
Graf č. 1 - Podíl nezaměstnaných osob v okresech Zlínského kraje a v ČR k 31. 1. 2020



Graf č. 2 - Vývoj podílu nezaměstnaných ve Zlínském kraji v letech 2018 – 2020 v %

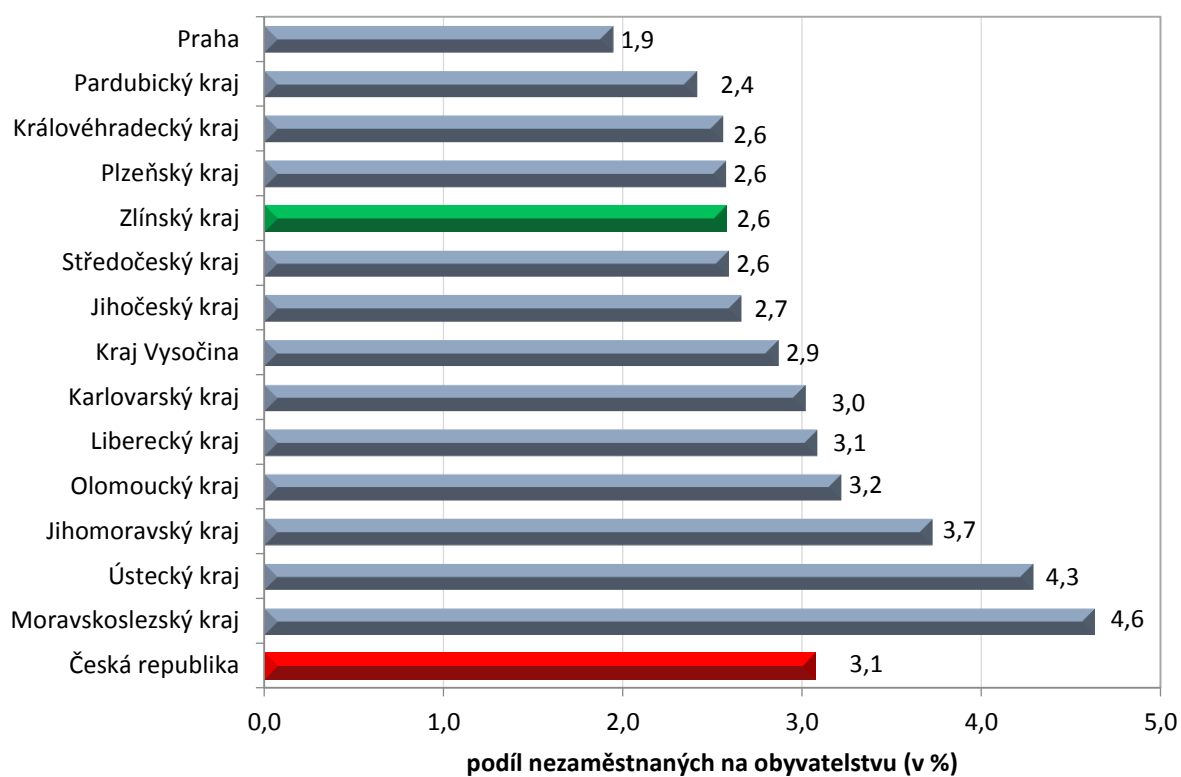


Graf č. 3 - Vývoj počtu uchazečů a volných míst ve Zlínském kraji v letech 2018 – 2020





Graf č. 4 - Podíl nezaměstnaných osob v jednotlivých krajích ČR k 31. 1. 2020 v %







## 5. Setřídění okresů k 31. 1. 2020

	podíl nezam. v %		meziměsíční přírůstek/ úbytek nezam. v %		počet uchazečů na 1 VPM	
1	Karviná	6,9	Jindřichův Hradec	22,7	Karviná	5,9
2	Bruntál	6,0	Písek	20,1	Jeseník	3,7
3	Znojmo	5,9	Český Krumlov	16,6	Sokolov	3,5
4	Jeseník	5,5	Strakonice	15,9	Děčín	3,0
5	Chomutov	5,3	Znojmo	14,5	Znojmo	2,9
6	Ostrava-město	5,3	Chrudim	14,3	Hodonín	2,8
7	Hodonín	5,1	Prostějov	13,9	Ústí nad Labem	2,8
8	Most	5,0	Cheb	13,6	Bruntál	2,8
9	Louny	4,9	Tábor	12,7	Blansko	2,5
10	Děčín	4,6	Jičín	12,6	Frydek-Místek	2,1
11	Ústí nad Labem	4,3	Plzeň-město	12,3	Most	2,1
12	Český Krumlov	4,3	Plzeň-sever	12,0	Šumperk	2,0
13	Sokolov	4,1	Rychnov nad Kněžnou	12,0	Litoměřice	2,0
14	Brno-město	3,8	Louny	11,7	Ostrava-město	1,9
15	Příbram	3,8	Děčín	11,6	Opava	1,8
16	Břeclav	3,7	Domažlice	11,3	Žďár nad Sázavou	1,8
17	Třebíč	3,7	Jeseník	10,3	<b>Kroměříž</b>	<b>1,7</b>
18	Šumperk	3,7	Teplice	10,2	Přerov	1,7
19	Kolín	3,6	Chomutov	9,7	Břeclav	1,7
20	Přerov	3,6	Karlovy Vary	9,4	Třebíč	1,6
21	Semily	3,6	Rokycany	9,4	Louny	1,6
22	Kladno	3,5	Ústí nad Orlicí	9,2	Jablonec nad Nisou	1,5
23	Náchod	3,4	Příbram	9,2	Havlíčkův Brod	1,3
24	Kutná Hora	3,4	České Budějovice	9,0	Nový Jičín	1,3
25	Nymburk	3,3	Vyškov	8,7	Olomouc	1,3
26	Liberec	3,2	Svitavy	8,6	Trutnov	1,3
27	Mělník	3,2	Olomouc	8,5	Strakonice	1,3
28	Strakonice	3,2	Prachatice	8,2	Teplice	1,2
29	<b>Vsetín</b>	<b>3,1</b>	Most	8,2	Náchod	1,1
30	Tábor	3,1	Přerov	8,1	Kladno	1,1
31	Litoměřice	3,1	Semily	7,9	Chomutov	1,0
32	Tachov	3,1	Klatovy	7,7	<b>Uherské Hradiště</b>	<b>1,0</b>
33	Frydek-Místek	3,0	Břeclav	7,6	Jindřichův Hradec	0,9
34	Žďár nad Sázavou	3,0	Hodonín	7,4	Brno-město	0,9
35	Nový Jičín	3,0	Šumperk	7,4	Rakovník	0,9
36	Jablonec nad Nisou	3,0	Praha-východ	7,2	Kolín	0,9
37	Jihlava	2,9	<b>Uherské Hradiště</b>	<b>7,0</b>	Kutná Hora	0,9
38	Teplice	2,9	Brno-venkov	6,9	Česká Lípa	0,9
39	Svitavy	2,9	Rakovník	6,9	Semily	0,9
40	Chrudim	2,9	Sokolov	6,9	<b>Vsetín</b>	<b>0,8</b>
41	Olomouc	2,8	Frydek-Místek	6,8	Příbram	0,8
42	Karlovy Vary	2,8	Třebíč	6,7	Chrudim	0,8
43	<b>Kroměříž</b>	<b>2,8</b>	<b>Zlín</b>	<b>6,7</b>	Svitavy	0,8
44	Prachatice	2,7	Tachov	6,6	Jihlava	0,8
45	Rokycany	2,7	Ústí nad Labem	6,4	Karlovy Vary	0,8
46	Rakovník	2,7	Kladno	6,4	Vyškov	0,8
47	Opava	2,7	Benešov	6,3	Prostějov	0,7
48	Plzeň-sever	2,7	Jihlava	6,3	Liberec	0,7
49	Blansko	2,7	Bruntál	6,2	Hradec Králové	0,6
50	Beroun	2,7	Trutnov	6,2	<b>Zlín</b>	<b>0,6</b>
51	Hradec Králové	2,7	Litoměřice	6,1	Tábor	0,6
52	Trutnov	2,7	Kutná Hora	6,0	Mělník	0,6
53	Klatovy	2,7	Žďár nad Sázavou	5,9	Písek	0,5
54	Brno-venkov	2,6	Plzeň-jih	5,8	České Budějovice	0,5
55	Plzeň-město	2,6	<b>Kroměříž</b>	<b>5,7</b>	Benešov	0,5
56	Havlíčkův Brod	2,6	Česká Lípa	5,6	Klatovy	0,5
57	Česká Lípa	2,6	<b>Vsetín</b>	<b>5,5</b>	Nymburk	0,5
58	<b>Uherské Hradiště</b>	<b>2,4</b>	Kolín	5,2	Cheb	0,5
59	Jindřichův Hradec	2,4	Náchod	5,1	Prachatice	0,5
60	Písek	2,4	Opava	5,0	Brno-venkov	0,5
61	Domažlice	2,3	Hradec Králové	5,0	Plzeň-sever	0,5
62	Prostějov	2,2	Mělník	4,9	Beroun	0,5
63	Cheb	2,2	Jablonec nad Nisou	4,8	Český Krumlov	0,4
64	Vyškov	2,2	Pelhřimov	4,8	Praha-západ	0,4
65	<b>Zlín</b>	<b>2,2</b>	Beroun	4,6	Rokycany	0,4
66	Pardubice	2,1	Pardubice	4,6	Ústí nad Orlicí	0,4
67	Jičín	2,0	Havlíčkův Brod	4,5	Jičín	0,4
68	Ústí nad Orlicí	2,0	Blansko	4,5	Plzeň-město	0,3
69	Plzeň-jih	2,0	Ostrava-město	3,8	Rychnov nad Kněžnou	0,3
70	Praha	1,9	Karviná	3,5	Praha	0,2
71	České Budějovice	1,9	Liberec	3,4	Pelhřimov	0,2
72	Mladá Boleslav	1,7	Praha-západ	3,3	Plzeň-jih	0,2
73	Benešov	1,7	Mladá Boleslav	3,3	Mladá Boleslav	0,2
74	Pelhřimov	1,6	Nymburk	3,0	Pardubice	0,2
75	Rychnov nad Kněžnou	1,5	Brno-město	3,0	Domažlice	0,2
76	Praha-západ	1,5	Praha	2,4	Tachov	0,1
77	<b>Praha-východ</b>	<b>1,2</b>	Nový Jičín	2,1	<b>Praha-východ</b>	<b>0,1</b>
	<b>Celkem ČR</b>	<b>3,1</b>	<b>Celkem ČR</b>	<b>6,7</b>	<b>Celkem ČR</b>	<b>0,7</b>