



# Úřad práce ČR

Krajská pobočka Úřadu práce ČR ve Zlíně

**Měsíční statistická zpráva**

**únor 2020**

Zprávu předkládá:

**Ing. Vladimíra Lutonská**

vedoucí Oddělení zaměstnanosti

<https://www.uradprace.cz/web/cz/statistiky-zlk>

**Zlín 2020**



## Informace o nezaměstnanosti ve Zlínském kraji k 29. 2. 2020

*V únoru klesl celkový počet uchazečů o zaměstnání na 10 288, počet hlášených volných pracovních míst vzrostl na 12 730 a podíl nezaměstnaných osob klesl na 2,5 %.*

K 29. 2. 2020 evidoval Úřad práce ČR (ÚP ČR), Krajská pobočka ve Zlíně celkem 10 288 uchazečů o zaměstnání. Jejich počet byl o 334 nižší než na konci předchozího měsíce, ve srovnání se stejným obdobím minulého roku je nižší o 1 028 osob. Z tohoto počtu bylo 9 263 dosažitelných uchazečů o zaměstnání ve věku 15 – 64 let. Bylo to o 346 méně než na konci předchozího měsíce. Ve srovnání se stejným obdobím minulého roku byl jejich počet nižší o 904 osob.

V průběhu měsíce bylo nově zaevidováno 1 669 osob. Ve srovnání s minulým měsícem to bylo méně o 861 osob a v porovnání se stejným obdobím předchozího roku více o 10 osob.

Z evidence během měsíce odešlo celkem 2 003 uchazečů (ukončená evidence, vyřazení uchazeči). Bylo to o 95 více než v předchozím měsíci a o 49 osob méně než ve stejném měsíci minulého roku. Do zaměstnání z nich ve sledovaném měsíci nastoupilo 1 394, tj. o 132 více než v předchozím měsíci a o 54 více než ve stejném měsíci minulého roku, 409 uchazečů o zaměstnání bylo umístěno prostřednictvím úřadu práce tj. o 62 více než v předchozím měsíci a o 230 více než ve stejném období minulého roku, 412 uchazečů bylo vyřazeno bez umístění.

Meziměsíční nárůst nezaměstnaných nebyl zaznamenán. Meziměsíční pokles byl zaznamenán v okrese Uherské Hradiště (5,1 %), v okrese Zlín (3,5 %), v okrese Kroměříž (2,4 %) a nejméně klesla nezaměstnanost v okrese Vsetín (1,7 %).

Ke konci měsíce bylo evidováno na ÚP ČR, Krajské pobočce ve Zlíně 4 654 žen. Jejich podíl na celkovém počtu uchazečů činil 45,2 %. V evidenci bylo 1 827 osob se zdravotním postižením, což představovalo 17,8 % z celkového počtu nezaměstnaných.

Ke konci tohoto měsíce bylo evidováno 419 absolventů škol všech stupňů vzdělání a mladistvých, jejich počet klesl ve srovnání s předchozím měsícem o 40 osob a ve srovnání se stejným měsícem minulého roku byl nižší o 45 osob. Na celkové nezaměstnanosti se podíleli 4,1 %.

Podporu v nezaměstnanosti pobíralo 4 758 uchazečů o zaměstnání, tj. 46,2 % všech uchazečů vedených v evidenci.

Podíl nezaměstnaných osob, tj. počet dosažitelných uchazečů o zaměstnání ve věku 15 -64 let k obyvatelstvu stejného věku, klesl k 29. 2. 2020 na 2,5 %.



Podíl nezaměstnaných stejný nebo vyšší než republikový průměr vykázal okres Vsetín (3,1 %). Podíl nezaměstnaných osob pod úrovní republiky byl zaznamenán v okresech Zlín (2,1 %), Uherské Hradiště (2,3 %) a Kroměříž (2,7 %).

Podíl nezaměstnaných žen klesl na 2,3 %, podíl nezaměstnaných mužů zůstal na hodnotě 2,7 %.

Kraj evidoval k 29. 2. 2020 celkem 12 730 volných pracovních míst. Jejich počet byl o 573 vyšší, než v předchozím měsíci a o 95 vyšší než ve stejném měsíci minulého roku. Na jedno volné pracovní místo připadalo v průměru 0,8 uchazeče, z toho nejvíce v okrese Kroměříž (1,5). Z celkového počtu nahlášených volných míst bylo 793 vhodných pro osoby se zdravotním postižením (OZP), na jedno volné pracovní místo připadalo 2,3 OZP. Volných pracovních míst pro absolventy a mladistvé bylo registrováno 3 660, na jedno volné místo připadalo 0,1 uchazečů této kategorie. Z celkového počtu volných pracovních míst bylo 3 555 míst bez příznaku „pro cizince“. Na dalších 9 175 pozic pak mohli zaměstnavatelé přijímat také pracovníky ze zahraničí.

V rámci aktivní politiky zaměstnanosti (APZ) bylo od počátku roku 2020 prostřednictvím příspěvků APZ podpořeno 206 osob, z toho bylo zařazeno 95 osob do rekvalifikačních kurzů.

V tomto měsíci byli prostřednictvím SÚPM – SVČ podpořeni dva uchazeči. Jedna uchazečka bude provozovat pedikúru a jeden uchazeč bude mít truhlářství.

Informace o vývoji nezaměstnanosti v ČR v elektronické formě jsou zveřejněny na internetové adrese <https://www.mpsv.cz/web/cz/mesicni> .



## 1. Základní charakteristika vývoje nezaměstnanosti a volných pracovních míst ve Zlínském kraji

Tabulka č. 1 - Vývoj nezaměstnanosti

ukazatel		Stav k		
		28. 2. 2019	31. 1. 2020	29. 2. 2020
evidovaní uchazeči o zaměstnání		11 316	10 622	<b>10 288</b>
- z toho	ženy	5 205	4 863	<b>4 654</b>
	absolventi a mladiství	464	459	<b>419</b>
	uchazeči se zdravotním postižením	2 045	1 807	<b>1 827</b>
uchazeči s nárokem na Pvn		5 081	5 009	<b>4 758</b>
podíl nezaměstnaných osob v %		2,70	2,58	<b>2,48</b>
volná pracovní místa		12 635	12 157	<b>12 730</b>
počet uchazečů na 1 volné pracovní místo		0,9	0,9	<b>0,8</b>

Tabulka č. 2 - Tok nezaměstnanosti

ukazatel	Počet uchazečů ve sledovaném měsíci		
	únor 2019	leden 2020	únor 2020
nově evidovaní uchazeči o zaměstnání	1 659	2 530	<b>1 669</b>
uchazeči s ukončenou evidencí a vyřazení	2 052	1 908	<b>2 003</b>
- z toho umístění celkem	1 340	1 262	<b>1 394</b>
- z toho umístění úřadem práce	179	347	<b>409</b>

Tabulka č. 3 – Nezaměstnanost v okresech Zlínského kraje k 29. 2. 2020

Okres	Počet nezaměstnaných		Volná pracovní místa	Počet uchazečů na 1 VPM	Podíl nezaměstnaných osob (%)
	celkem	z toho ženy			
Kroměříž	1 998	920	1 322	1,5	2,69
Uherské Hradiště	2 368	1 144	2 779	0,9	2,26
Vsetín	3 112	1 267	3 903	0,8	3,07
Zlín	2 810	1 323	4 726	0,6	2,10
<b>Zlínský kraj</b>	<b>10 288</b>	<b>4 654</b>	<b>12 730</b>	<b>0,8</b>	<b>2,48</b>
Česká republika	227 369	110 519	351 624	0,6	3,03



## 2. Vybrané nástroje aktivní politiky zaměstnanosti ve Zlínském kraji

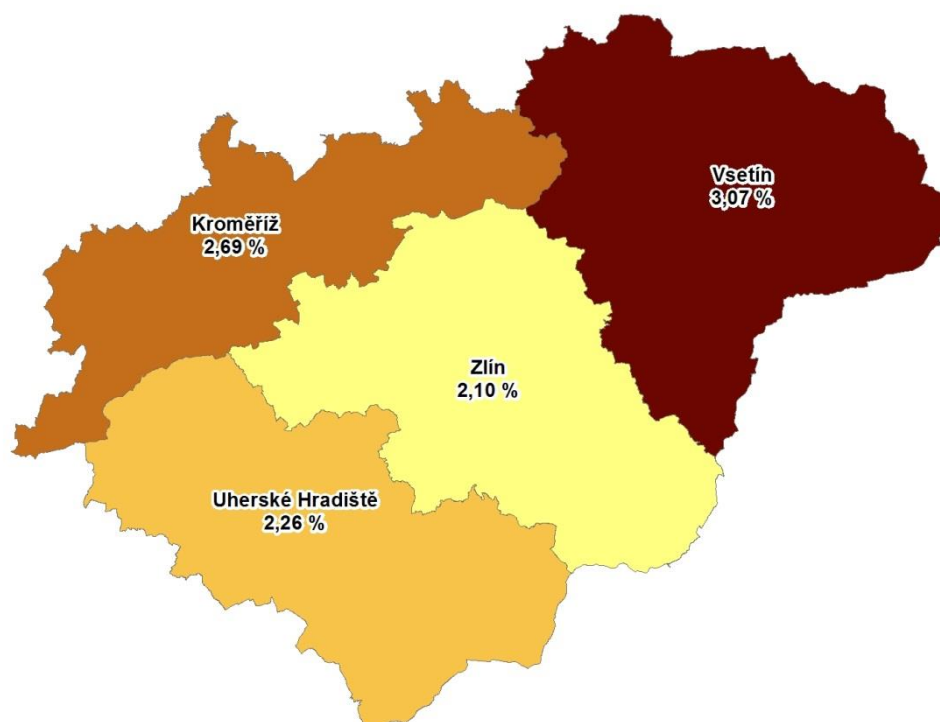
Tabulka č. 4 – Osoby podpořené v rámci APZ a rekvalifikace uchazečů a zájemců o zaměstnání

ukazatel (celkový počet)	Stav k		Celkem od počátku roku do	
	28.2.2019	29.2.2020	28.2.2019	29.2.2020
<b>osoby podpořené v rámci APZ</b>				
veřejně prospěšné práce (VPP)	115	14	0	2
veřejně prospěšné práce (VPP) - ESF <sup>1)</sup>	0	53	0	23
společensky účelná pracovní místa (SÚPM)	31	2	3	1
společensky účelná pracovní místa (SÚPM) - ESF <sup>1)</sup>	273	272	22	63
SÚPM - samostatně výdělečná činnost (SVČ)	77	18	0	4
SÚPM - samostatně výdělečná činnost (SVČ) - ESF <sup>1)</sup>	0	0	0	0
zřízení pracovního místa pro OZP (bez SVČ)	147	96	1	1
zřízení pracovního místa pro OZP - SVČ	1	1	0	0
ostatní nástroje APZ	131	22	15	17
<b>osoby podpořené v rámci APZ celkem</b>				
807	556	109	206	
uchazeči a zájemci zařazení do rekvalifikací	0	0	0	0
uchazeči a zájemci zařazení do rekvalifikací - ESF <sup>1)</sup>	0	0	4	0
uchazeči a zájemci, kteří zahájili zvolenou rekvalifikaci	0	0	0	0
uchazeči a zájemci, kteří zahájili zvolenou rekvalifikaci - ESF <sup>1)</sup>	32	78	64	95

1) financováno převážně z Evropského sociálního fondu

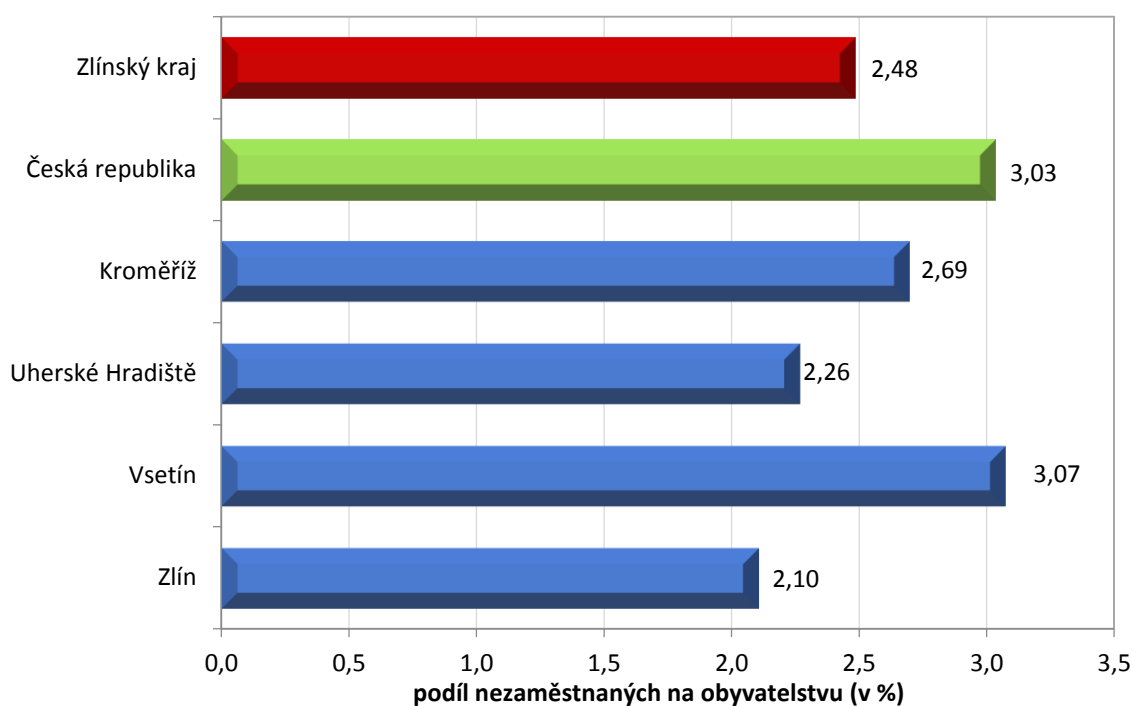
Podrobnější statistické údaje o nástrojích APZ naleznete na stránkách Integrovaného portálu MPSV, v měsíčních statistikách nezaměstnanosti <https://www.mpsv.cz/web/cz/mesicni> .

### 3. MAPA – Podíl nezaměstnaných v okresech Zlínského kraje k 29. 2. 2020

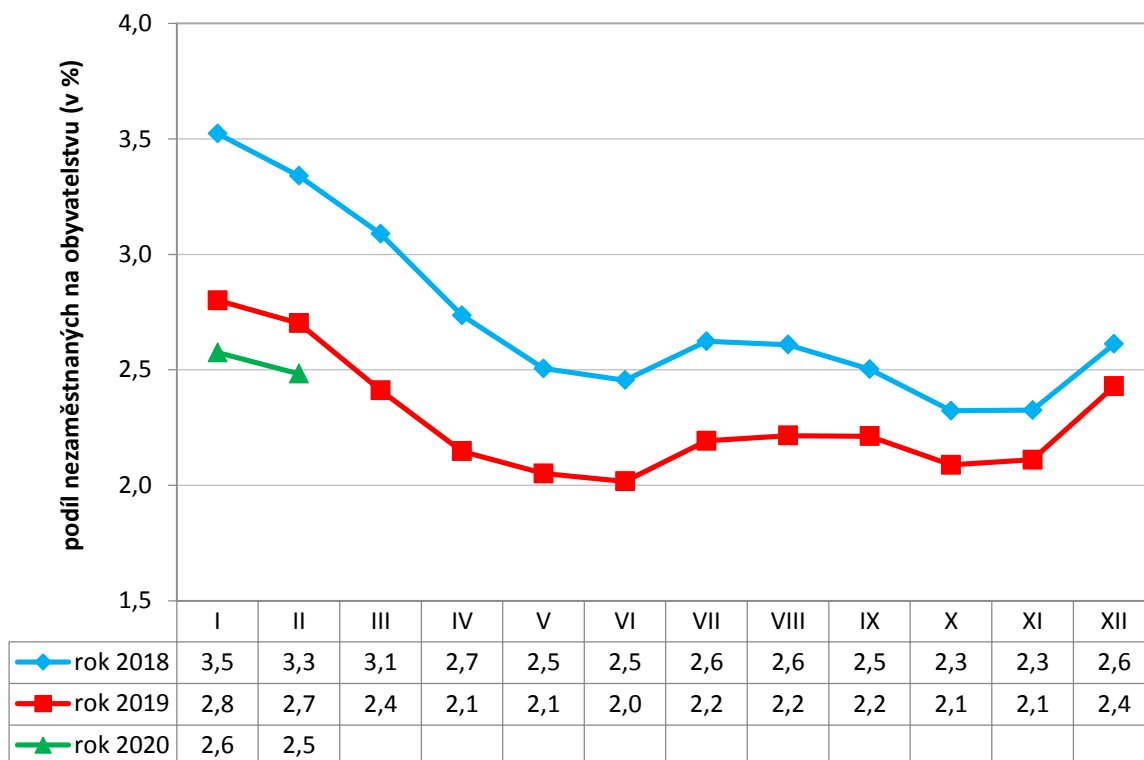


### 4. GRAFY

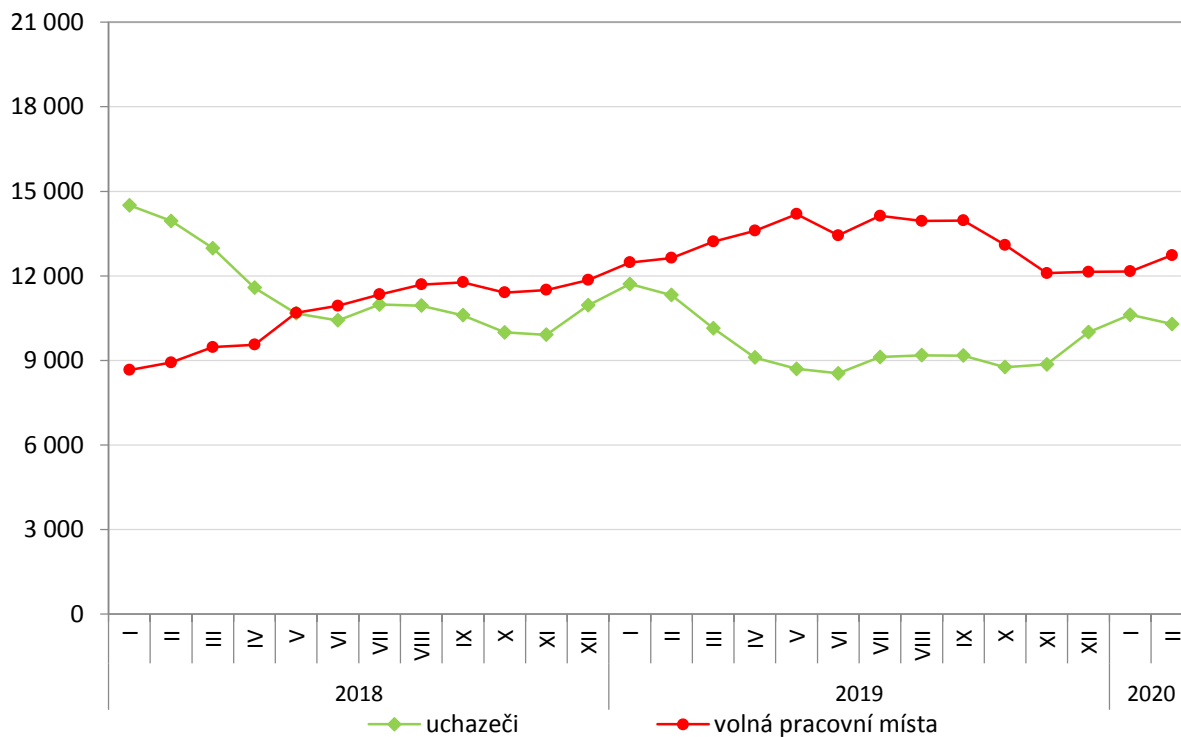
Graf č. 1 - Podíl nezaměstnaných osob v okresech Zlínského kraje a v ČR k 29. 2. 2020



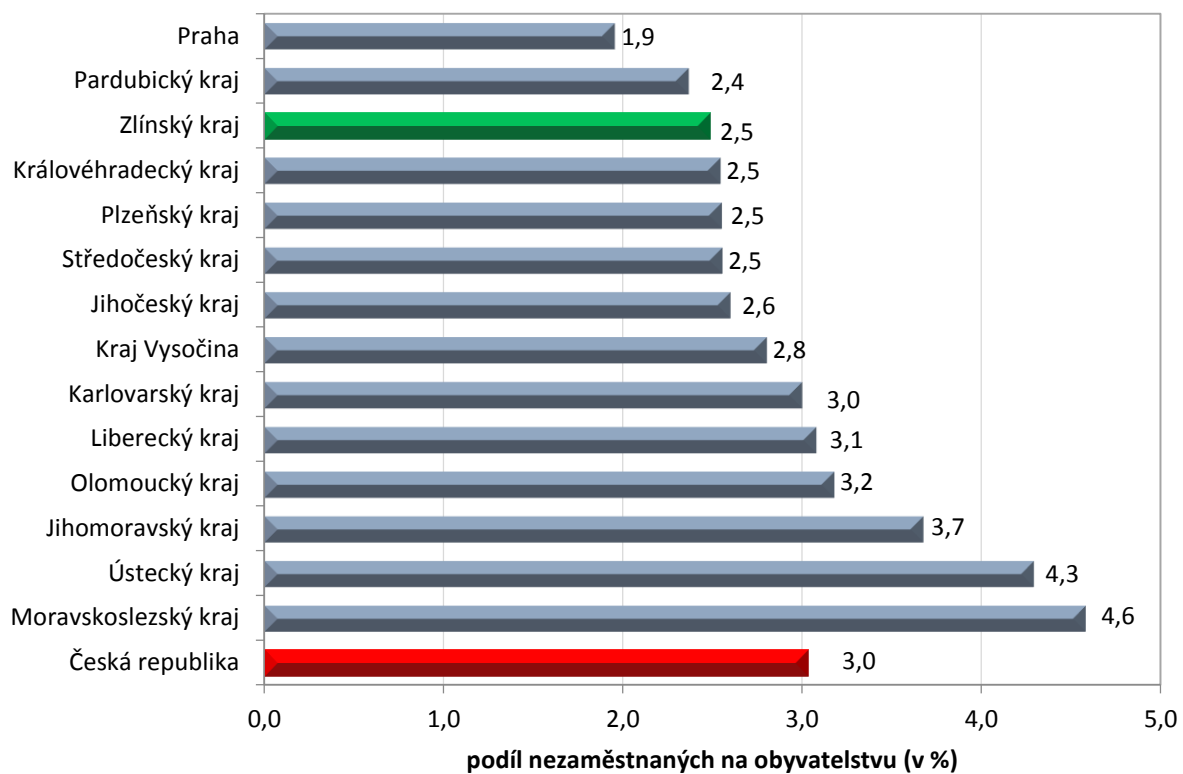
Graf č. 2 - Vývoj podílu nezaměstnaných ve Zlínském kraji v letech 2018 – 2020 v %



Graf č. 3 - Vývoj počtu uchazečů a volných míst ve Zlínském kraji v letech 2018 – 2020



Graf č. 4 - Podíl nezaměstnaných osob v jednotlivých krajích ČR k 29. 2. 2020 v %







## 5. Setřídění okresů k 29. 2. 2020

	podíl nezam. v %		meziměsíční přírůstek/ úbytek nezam. v %		počet uchazečů na 1 VPM	
1	Karviná	6,9	Teplice	5,0	Karviná	6,3
2	Bruntál	5,9	Jeseník	2,9	Sokolov	3,6
3	Znojmo	5,9	Rychnov nad Kněžnou	2,7	Jeseník	3,6
4	Jeseník	5,6	Litoměřice	2,3	Bruntál	3,3
5	Chomutov	5,3	Praha-západ	1,8	Děčín	3,1
6	Ostrava-město	5,3	Česká Lípa	1,1	Znojmo	2,8
7	Louny	4,9	Náchod	1,1	Hodonín	2,6
8	Hodonín	4,9	Louny	1,0	Ústí nad Labem	2,6
9	Most	4,9	Plzeň-jih	0,5	Blansko	2,5
10	Děčín	4,6	Přerov	0,4	Frydek-Místek	2,1
11	Ústí nad Labem	4,2	Nymburk	0,4	Litoměřice	2,1
12	Sokolov	4,1	Klatovy	0,3	Most	2,0
13	Český Krumlov	4,1	Praha	0,2	Opava	1,9
14	Brno-město	3,8	Strakonice	0,1	Šumperk	1,9
15	Příbram	3,8	Třebíč	0,0	Ostrava-město	1,8
16	Třebíč	3,7	Liberec	-0,1	Třebíč	1,7
17	Přerov	3,6	Ostrava-město	-0,2	Žďár nad Sázavou	1,7
18	Břeclav	3,6	Kladno	-0,3	Břeclav	1,7
19	Šumperk	3,6	Karviná	-0,4	Přerov	1,7
20	Kolín	3,5	Rokycany	-0,5	Jablonec nad Nisou	1,5
21	Semily	3,5	Plzeň-město	-0,7	<b>Kroměříž</b>	<b>1,5</b>
22	Kladno	3,5	Sokolov	-0,7	Louny	1,4
23	Náchod	3,4	Jablonec nad Nisou	-0,7	Trutnov	1,3
24	Nymburk	3,3	Znojmo	-0,8	Havlíčkův Brod	1,3
25	Kutná Hora	3,3	Tachov	-0,8	Nový Jičín	1,3
26	Liberec	3,2	Jičín	-0,9	Olomouc	1,2
27	Strakonice	3,2	Vyškov	-1,0	Strakonice	1,2
28	Litoměřice	3,2	Blansko	-1,0	Náchod	1,1
29	Mělník	3,1	Příbram	-1,0	Teplice	1,1
30	Teplice	3,1	Chomutov	-1,1	Kladno	1,0
31	<b>Vsetín</b>	<b>3,1</b>	Svitavy	-1,1	Jindřichův Hradec	0,9
32	Tábor	3,0	Pelhřimov	-1,2	Rakovník	0,9
33	Tachov	3,0	Brno-město	-1,2	Chomutov	0,9
34	Jablonec nad Nisou	3,0	Pardubice	-1,2	Česká Lípa	0,9
35	Frydek-Místek	3,0	Jindřichův Hradec	-1,3	Brno-město	0,9
36	Nový Jičín	3,0	Opava	-1,3	<b>Uherské Hradiště</b>	<b>0,9</b>
37	Žďár nad Sázavou	2,9	Karlovy Vary	-1,3	Kolín	0,8
38	Svitavy	2,9	Bruntál	-1,3	Semily	0,8
39	Jihlava	2,9	Kutná Hora	-1,4	Kutná Hora	0,8
40	Karlovy Vary	2,8	Ústí nad Labem	-1,4	Jihlava	0,8
41	Olomouc	2,8	Frydek-Místek	-1,5	<b>Vsetín</b>	<b>0,8</b>
42	Chrudim	2,7	Děčín	-1,6	Svitavy	0,8
43	Rokycany	2,7	<b>Vsetín</b>	<b>-1,7</b>	Karlovy Vary	0,8
44	Klatovy	2,7	Brno-venkov	-1,8	Chrudim	0,8
45	<b>Kroměříž</b>	<b>2,7</b>	Ústí nad Orlicí	-1,8	Příbram	0,8
46	Opava	2,7	Most	-1,9	Vyškov	0,7
47	Blansko	2,6	Nový Jičín	-1,9	Liberec	0,7
48	Rakovník	2,6	Mladá Boleslav	-2,0	Prostějov	0,7
49	Beroun	2,6	Jihlava	-2,0	Tábor	0,6
50	Plzeň-sever	2,6	Písek	-2,0	<b>Zlín</b>	<b>0,6</b>
51	Hradec Králové	2,6	Trutnov	-2,2	Hradec Králové	0,6
52	Trutnov	2,6	Hodonín	-2,2	Mělník	0,5
53	Prachatice	2,6	Domažlice	-2,3	Cheb	0,5
54	Česká Lípa	2,6	Olomouc	-2,4	České Budějovice	0,5
55	Brno-venkov	2,5	České Budějovice	-2,4	Klatovy	0,5
56	Plzeň-město	2,5	Břeclav	-2,4	Písek	0,5
57	Havlíčkův Brod	2,4	Beroun	-2,4	Benešov	0,5
58	Jindřichův Hradec	2,3	<b>Kroměříž</b>	<b>-2,4</b>	Brno-venkov	0,5
59	Písek	2,3	Rakovník	-2,5	Nymburk	0,5
60	Domažlice	2,3	Praha-východ	-2,6	Prachatice	0,5
61	<b>Uherské Hradiště</b>	<b>2,3</b>	Prostějov	-2,6	Český Krumlov	0,5
62	Vyškov	2,2	Tábor	-2,6	Plzeň-sever	0,4
63	Prostějov	2,2	Mělník	-2,7	Beroun	0,4
64	Cheb	2,2	Semily	-2,9	Jičín	0,4
65	Pardubice	2,1	Šumperk	-3,0	Rokycany	0,4
66	<b>Zlín</b>	<b>2,1</b>	Benešov	-3,1	Ústí nad Orlicí	0,4
67	Plzeň-jih	2,0	Cheb	-3,1	Praha-západ	0,4
68	Jičín	2,0	Plzeň-sever	-3,1	Plzeň-město	0,3
69	Ústí nad Orlicí	2,0	Kolín	-3,3	Rychnov nad Kněžnou	0,3
70	Praha	1,9	Hradec Králové	-3,3	Praha	0,2
71	České Budějovice	1,9	Žďár nad Sázavou	-3,4	Pelhřimov	0,2
72	Mladá Boleslav	1,7	<b>Zlín</b>	<b>-3,5</b>	Plzeň-jih	0,2
73	Benešov	1,7	Český Krumlov	-4,1	Mladá Boleslav	0,2
74	Pelhřimov	1,6	Prachatice	-4,6	Pardubice	0,2
75	Rychnov nad Kněžnou	1,6	Chrudim	-4,6	Domažlice	0,2
76	Praha-západ	1,5	Havlíčkův Brod	-5,1	Tachov	0,1
77	Praha-východ	1,2	<b>Uherské Hradiště</b>	<b>-5,1</b>	Praha-východ	0,1
	Celkem ČR	3,0	Celkem ČR	-1,2	Celkem ČR	0,6