



# Úřad práce ČR

Krajská pobočka Úřadu práce ČR ve Zlíně

**Měsíční statistická zpráva**

**květen 2020**

Zprávu předkládá:

**Ing. Vladimíra Lutonská**

vedoucí Oddělení zaměstnanosti

<https://www.uradprace.cz/web/cz/statistiky-zlk>

**Zlín 2020**



## Informace o nezaměstnanosti ve Zlínském kraji k 31. 5. 2020

*V květnu vzrostl celkový počet uchazečů o zaměstnání na 11 839, počet hlášených volných pracovních míst klesl na 11 634 a podíl nezaměstnaných osob zůstal na hodnotě 2,9 %.*

K 31. 5. 2020 evidoval Úřad práce ČR (ÚP ČR), Krajská pobočka ve Zlíně celkem 11 839 uchazečů o zaměstnání. Jejich počet byl o 144 vyšší než na konci předchozího měsíce, ve srovnání se stejným obdobím minulého roku je vyšší o 3 137 osob. Z tohoto počtu bylo 10 936 dosažitelných uchazečů o zaměstnání ve věku 15 – 64 let. Bylo to o 184 více než na konci předchozího měsíce. Ve srovnání se stejným obdobím minulého roku byl jejich počet vyšší o 3 247 osob.

V průběhu měsíce bylo nově zaevidováno 1 633 osob. Ve srovnání s minulým měsícem to bylo méně o 940 osob a v porovnání se stejným obdobím předchozího roku méně o 81 osob.

Z evidence během měsíce odešlo celkem 1 489 uchazečů (ukončená evidence, vyřazení uchazeči). Bylo to o 214 více než v předchozím měsíci a o 628 osob méně než ve stejném měsíci minulého roku. Do zaměstnání z nich ve sledovaném měsíci nastoupilo 1 195, tj. o 227 více než v předchozím měsíci a o 72 méně než ve stejném měsíci minulého roku, 234 uchazečů o zaměstnání bylo umístěno prostřednictvím úřadu práce tj. o 7 méně než v předchozím měsíci a o 84 méně než ve stejném období minulého roku, 257 uchazečů bylo vyřazeno bez umístění.

Meziměsíční pokles nebyl zaznamenán. Meziměsíční nárůst zaznamenal okres Zlín (1,9 %), Uherské Hradiště (1,7 %), Kroměříž (0,9 %) a Vsetín (0,4 %).

Ke konci měsíce bylo evidováno na ÚP ČR, Krajské pobočce ve Zlíně 5 749 žen. Jejich podíl na celkovém počtu uchazečů činil 48,6 %. V evidenci bylo 1 845 osob se zdravotním postižením, což představovalo 15,6 % z celkového počtu nezaměstnaných.

Ke konci tohoto měsíce bylo evidováno 533 absolventů škol všech stupňů vzdělání a mladistvých, jejich počet vzrostl ve srovnání s předchozím měsícem o 16 osob a ve srovnání se stejným měsícem minulého roku byl vyšší o 180 osob. Na celkové nezaměstnanosti se podíleli 4,5 %.

Podporu v nezaměstnanosti pobíralo 5 017 uchazečů o zaměstnání, tj. 42,4 % všech uchazečů vedených v evidenci.

Podíl nezaměstnaných osob, tj. počet dosažitelných uchazečů o zaměstnání ve věku 15 -64 let k obyvatelstvu stejného věku k 31. 5. 2020 zůstal na hodnotě 2,9 %.

Podíl nezaměstnaných stejný nebo vyšší než republikový průměr nevykázal žádný okres. Podíl nezaměstnaných osob pod úrovní republiky byl zaznamenán v okrese Zlín (2,6 %), Uherské Hradiště (2,7 %), dále také v okrese Kroměříž (3,2 %) a Vsetín (3,5 %).



Podíl nezaměstnaných žen zůstal na hodnotě 2,9 %, podíl nezaměstnaných mužů vzrostl na 3,0 %. Kraj evidoval k 31. 5. 2020 celkem 11 634 volných pracovních míst. Jejich počet byl o 1 019 nižší než v předchozím měsíci a o 2 557 nižší než ve stejném měsíci minulého roku. Na jedno volné pracovní místo připadalo v průměru 1,0 uchazeče, z toho nejvíce v okrese Kroměříž (2,0). Z celkového počtu nahlášených volných míst bylo 794 vhodných pro osoby se zdravotním postižením (OZP), na jedno volné pracovní místo připadalo 2,3 OZP. Volných pracovních míst pro absolventy a mladistvé bylo registrováno 3 219, na jedno volné místo připadalo 0,2 uchazečů této kategorie. Z celkového počtu volných pracovních míst bylo 3 530 míst bez příznaku „pro cizince“. Na dalších 8 104 pozic pak mohli zaměstnavatelé přijímat také pracovníky ze zahraničí.

V rámci aktivní politiky zaměstnanosti (APZ) bylo od počátku roku 2020 prostřednictvím příspěvků APZ podpořeno 711 osob, z toho bylo zařazeno 137 osob do rekvalifikačních kurzů.

V tomto měsíci byli prostřednictvím SÚPM – SVČ podpořeni tři uchazeči v různých oborech podnikání – účetní poradce, zedník a rozvoz pizzy.

Informace o vývoji nezaměstnanosti v ČR v elektronické formě jsou zveřejněny na internetové adrese <https://www.mpsv.cz/web/cz/mesicni> .



## 1. Základní charakteristika vývoje nezaměstnanosti a volných pracovních míst ve Zlínském kraji

Tabulka č. 1 - Vývoj nezaměstnanosti

ukazatel		Stav k		
		31. 5. 2019	30. 4. 2020	31. 5. 2020
evidovaní uchazeči o zaměstnání		8 702	11 695	<b>11 839</b>
- z toho	ženy	4 495	5 637	<b>5 749</b>
	absolventi a mladiství	353	517	<b>533</b>
	uchazeči se zdravotním postižením	1 797	1 866	<b>1 845</b>
uchazeči s nárokem na Pvn		3 643	4 942	<b>5 017</b>
podíl nezaměstnaných osob v %		2,05	2,89	<b>2,94</b>
volná pracovní místa		14 191	12 653	<b>11 634</b>
počet uchazečů na 1 volné pracovní místo		0,6	0,9	<b>1,0</b>

Tabulka č. 2 - Tok nezaměstnanosti

ukazatel	Počet uchazečů ve sledovaném měsíci		
	květen 2019	duben 2020	květen 2020
nově evidovaní uchazeči o zaměstnání	1 714	2 573	<b>1 633</b>
uchazeči s ukončenou evidencí a vyřazení	2 117	1 275	<b>1 489</b>
- z toho umístění celkem	1 267	968	<b>1 195</b>
- z toho umístění úřadem práce	318	241	<b>234</b>

Tabulka č. 3 – Nezaměstnanost v okresech Zlínského kraje k 31. 5. 2020

Okres	Počet nezaměstnaných		Volná pracovní místa	Počet uchazečů na 1 VPM	Podíl nezaměstnaných osob (%)
	celkem	z toho ženy			
Kroměříž	2 281	1 128	1 115	2,0	3,18
Uherské Hradiště	2 683	1 367	2 680	1,0	2,66
Vsetín	3 445	1 550	2 773	1,2	3,46
Zlín	3 430	1 704	5 066	0,7	2,63
<b>Zlínský kraj</b>	<b>11 839</b>	<b>5 749</b>	<b>11 634</b>	<b>1,0</b>	<b>2,94</b>
<i>Česká republika</i>	<i>266 144</i>	<i>134 141</i>	<i>331 050</i>	<i>0,8</i>	<i>3,62</i>



## 2. Vybrané nástroje aktivní politiky zaměstnanosti ve Zlínském kraji

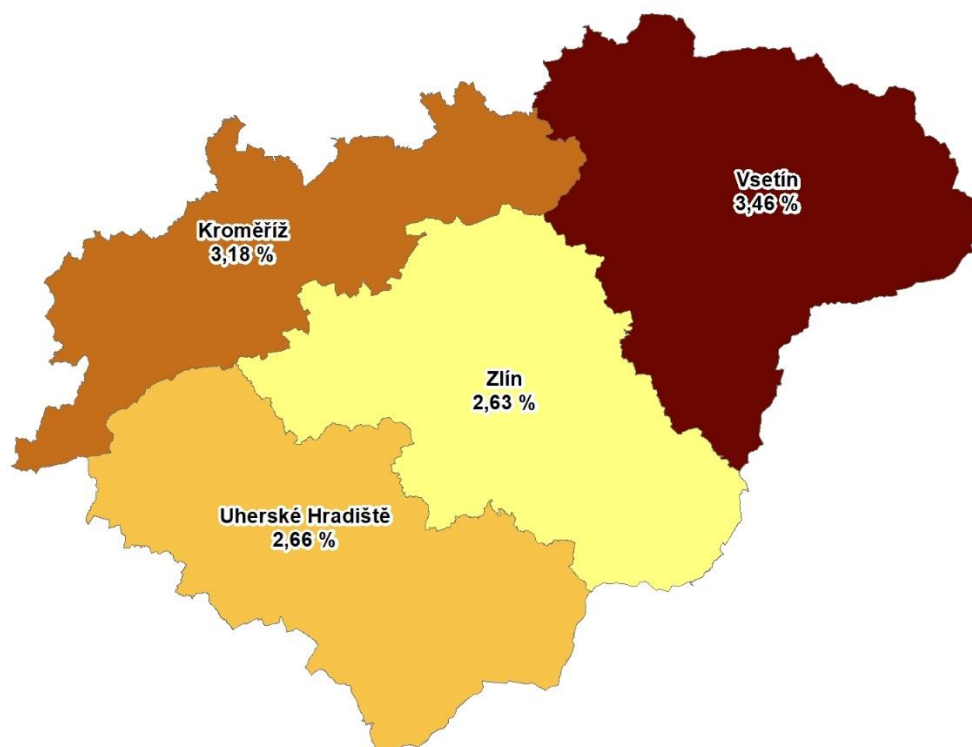
Tabulka č. 4 – Osoby podpořené v rámci APZ a rekvalifikace uchazečů a zájemců o zaměstnání

ukazatel (celkový počet)	Stav k		Celkem od počátku roku do	
	31.5.2019	31.5.2020	31.5.2019	31.5.2020
<b>osoby podpořené v rámci APZ</b>				
veřejně prospěšné práce (VPP)	268	104	276	103
veřejně prospěšné práce (VPP) - ESF <sup>1)</sup>	3	217	3	206
společensky účelná pracovní místa (SÚPM)	8	2	5	1
společensky účelná pracovní místa (SÚPM) - ESF <sup>1)</sup>	251	265	97	135
SÚPM - samostatně výdělečná činnost (SVČ)	45	23	0	9
SÚPM - samostatně výdělečná činnost (SVČ) - ESF <sup>1)</sup>	0	0	0	0
zřízení pracovního místa pro OZP (bez SVČ)	140	87	2	11
zřízení pracovního místa pro OZP - SVČ	1	1	0	0
ostatní nástroje APZ	42	24	28	109
<b>uchazeči a zájemci zařazení do rekvalifikací</b>				
uchazeči a zájemci zařazení do rekvalifikací - ESF <sup>1)</sup>	0	0	10	0
uchazeči a zájemci, kteří zahájili zvolenou rekvalifikaci	0	0	0	0
uchazeči a zájemci, kteří zahájili zvolenou rekvalifikaci - ESF <sup>1)</sup>	51	32	181	137
<b>osoby podpořené v rámci APZ celkem</b>	<b>809</b>	<b>755</b>	<b>602</b>	<b>711</b>

1) financováno převážně z Evropského sociálního fondu

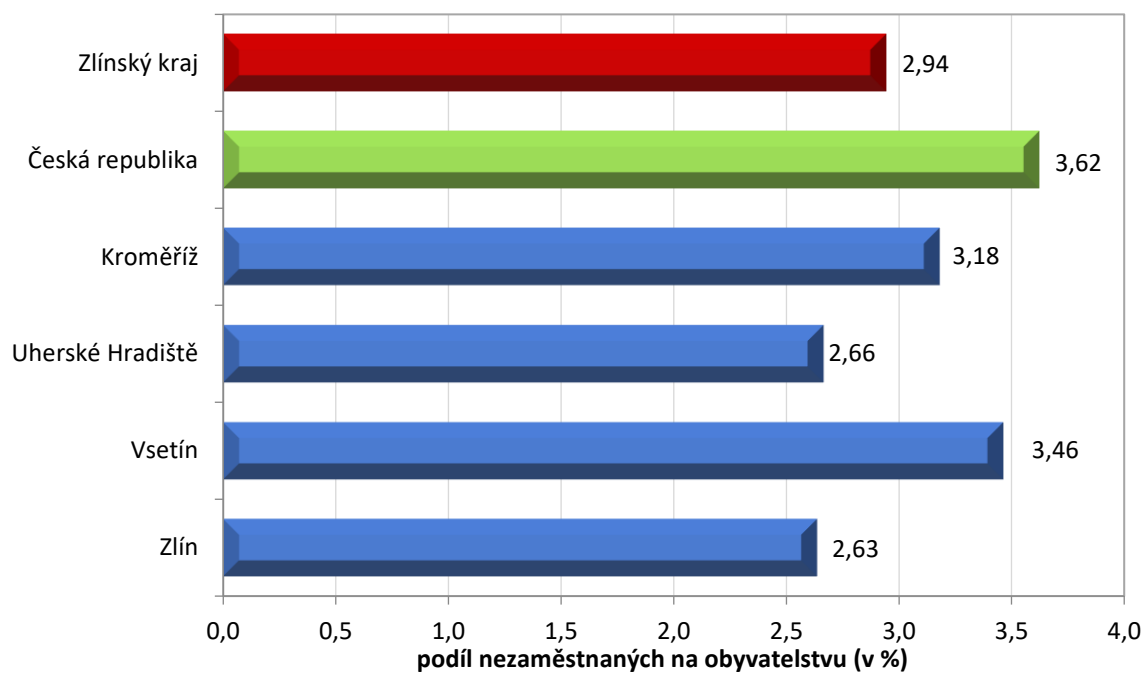
Podrobnější statistické údaje o nástrojích APZ naleznete na stránkách Integrovaného portálu MPSV, v měsíčních statistikách nezaměstnanosti <https://www.mpsv.cz/web/cz/mesicni>.

### 3. MAPA – Podíl nezaměstnaných v okresech Zlínského kraje k 31. 5. 2020

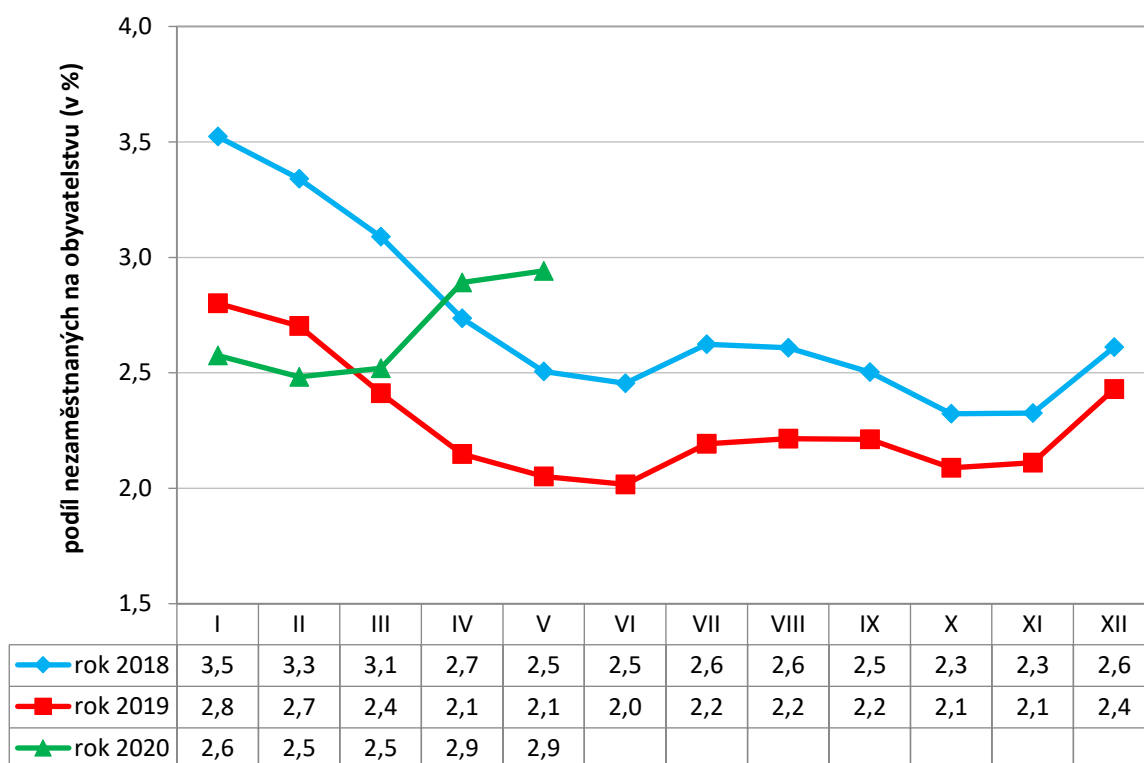


### 4. GRAFY

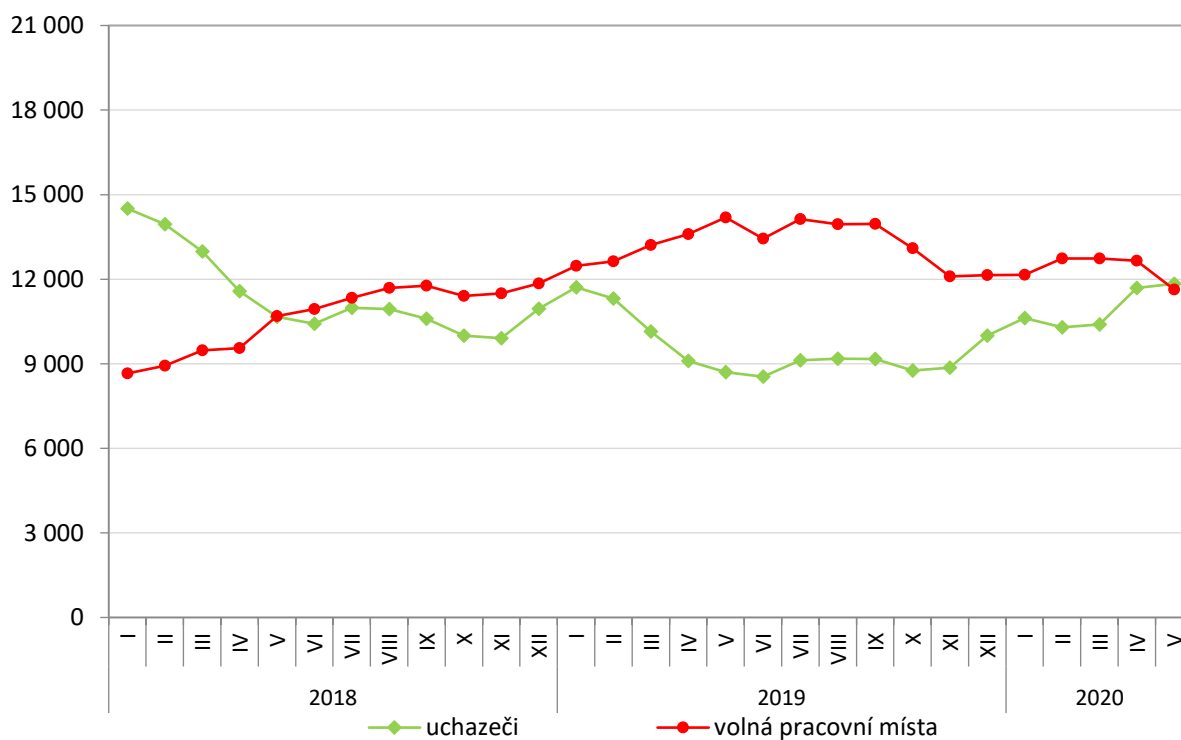
Graf č. 1 - Podíl nezaměstnaných osob v okresech Zlínského kraje a v ČR k 31. 5. 2020



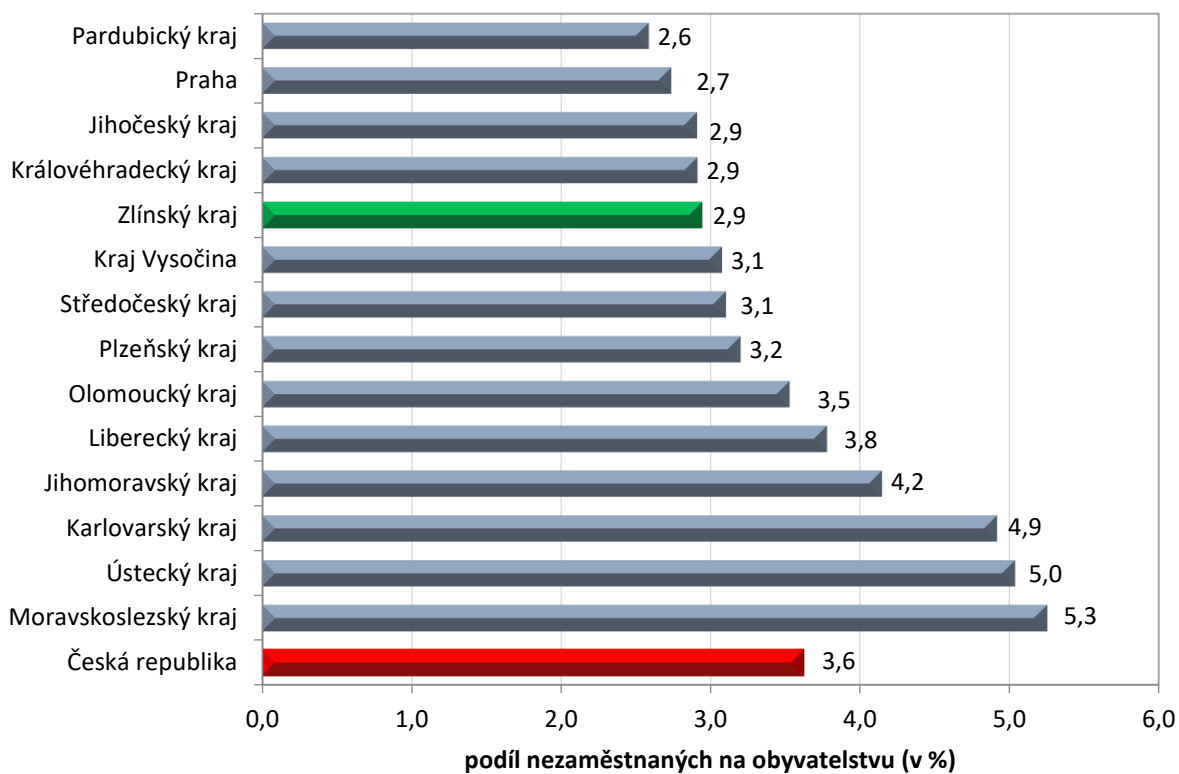
Graf č. 2 - Vývoj podílu nezaměstnaných ve Zlínském kraji v letech 2018 – 2020 v %



Graf č. 3 - Vývoj počtu uchazečů a volných míst ve Zlínském kraji v letech 2018 – 2020



Graf č. 4 - Podíl nezaměstnaných osob v jednotlivých krajích ČR k 31. 5. 2020 v %







## 5. Setřídění okresů k 31. 5. 2020

	podíl nezam. v %		meziměsíční přírůstek/ úbytek nezam. v %		počet uchazečů na 1 VPM	
1	Karviná	7,8	Cheb	17,1	Karviná	7,5
2	Chomutov	6,3	Karlovy Vary	14,8	Sokolov	5,1
3	Ostrava-město	6,3	Mladá Boleslav	14,5	Jeseník	3,9
4	Most	6,1	Praha	13,4	Bruntál	3,5
5	Znojmo	6,1	Sokolov	11,9	Děčín	3,5
6	Bruntál	6,0	Pelhřimov	11,0	Ústí nad Labem	3,3
7	Sokolov	5,6	Plzeň-město	10,5	Blansko	3,0
8	Jeseník	5,3	Česká Lípa	10,4	Znojmo	2,7
9	Děčín	5,2	Teplice	9,4	Frydek-Místek	2,6
10	Louny	5,1	Most	8,4	Most	2,6
11	Hodonín	5,0	Praha-východ	8,2	Hodonín	2,5
12	Český Krumlov	5,0	Kladno	8,1	Litoměřice	2,2
13	Ústí nad Labem	5,0	Domažlice	8,0	Ostrava-město	2,2
14	Karlovy Vary	4,8	Liberec	7,7	Břeclav	2,2
15	Brno-město	4,6	Tachov	7,7	Přerov	2,1
16	Cheb	4,4	Chomutov	7,4	Šumperk	2,1
17	Kladno	4,2	Pardubice	7,1	Nový Jičín	2,0
18	Teplice	4,1	Praha-západ	7,1	Kroměříž	2,0
19	Kolín	4,0	Beroun	6,9	Jablonec nad Nisou	2,0
20	Příbram	4,0	Jablonec nad Nisou	6,6	Opava	1,9
21	Jablonec nad Nisou	4,0	Ostrava-město	6,3	Žďár nad Sázavou	1,8
22	Liberec	4,0	Rokycany	6,3	Trutnov	1,7
23	Přerov	4,0	Prostějov	5,8	Třebíč	1,7
24	Břeclav	4,0	Brno-město	4,9	Karlovy Vary	1,6
25	Šumperk	3,9	Plzeň-jih	4,8	Louny	1,6
26	Mělník	3,9	Rychnov nad Kněžnou	4,4	Olomouc	1,5
27	Nymburk	3,8	Blansko	4,4	Havlíčkův Brod	1,5
28	Třebíč	3,8	Hradec Králové	4,2	Teplice	1,4
29	Tachov	3,8	Plzeň-sever	4,0	Prostějov	1,3
30	Náchod	3,8	Mělník	3,9	Náchod	1,3
31	Nový Jičín	3,7	Děčín	3,9	Česká Lípa	1,3
32	Semily	3,7	Ústí nad Orlicí	3,8	Vsetín	1,2
33	Plzeň-město	3,6	Louny	3,8	Strakonice	1,2
34	Vsetín	3,5	Trutnov	3,4	Kladno	1,2
35	Litoměřice	3,4	Benešov	3,4	Rakovník	1,2
36	Česká Lípa	3,4	Nový Jičín	3,4	Cheb	1,1
37	Frydek-Místek	3,4	Havlíčkův Brod	3,2	Chomutov	1,1
38	Kutná Hora	3,3	Karviná	3,2	Jindřichův Hradec	1,0
39	Tábor	3,3	Jičín	3,1	Uherské Hradiště	1,0
40	Rokycany	3,3	Frydek-Místek	2,8	Liberec	1,0
41	Beroun	3,3	České Budějovice	2,8	Brno-město	1,0
42	Domažlice	3,2	Ústí nad Labem	2,8	Jihlava	0,9
43	Blansko	3,2	Kolín	2,7	Vyškov	0,9
44	Kroměříž	3,2	Olomouc	2,5	Semily	0,8
45	Trutnov	3,2	Přerov	2,5	Svitavy	0,8
46	Rakovník	3,1	Brno-venkov	2,4	Písek	0,8
47	Olomouc	3,1	Rakovník	2,4	Příbram	0,8
48	Jihlava	3,1	Žďár nad Sázavou	2,1	Kutná Hora	0,8
49	Strakonice	3,1	Nymburk	1,9	Chrudim	0,8
50	Žďár nad Sázavou	3,1	Vyškov	1,9	Kolín	0,8
51	Plzeň-sever	3,0	Zlín	1,9	Brno-venkov	0,7
52	Brno-venkov	3,0	Uherské Hradiště	1,7	Tábor	0,7
53	Opava	2,9	Jihlava	1,5	České Budějovice	0,7
54	Klatovy	2,9	Bruntál	1,5	Jičín	0,7
55	Hradec Králové	2,9	Náchod	1,0	Zlín	0,7
56	Havlíčkův Brod	2,9	Jindřichův Hradec	0,9	Hradec Králové	0,6
57	Prostějov	2,9	Kroměříž	0,9	Benešov	0,6
58	Praha	2,7	Opava	0,8	Praha-západ	0,6
59	Písek	2,7	Šumperk	0,7	Mělník	0,6
60	Svitavy	2,7	Vsetín	0,4	Klatovy	0,6
61	Chrudim	2,7	Příbram	0,4	Český Krumlov	0,6
62	Vyškov	2,7	Znojmo	0,3	Plzeň-sever	0,6
63	Uherské Hradiště	2,7	Písek	0,3	Rokycany	0,5
64	Zlín	2,6	Litoměřice	0,0	Nymburk	0,5
65	Pardubice	2,6	Prachatice	-0,2	Plzeň-město	0,5
66	Jičín	2,6	Tábor	-0,2	Beroun	0,5
67	Prachatice	2,5	Strakonice	-0,2	Ústí nad Orlicí	0,5
68	České Budějovice	2,4	Semily	-0,3	Rychnov nad Kněžnou	0,5
69	Ústí nad Orlicí	2,4	Kutná Hora	-0,6	Prachatice	0,5
70	Jindřichův Hradec	2,4	Český Krumlov	-0,8	Pelhřimov	0,4
71	Benešov	2,3	Hodonín	-1,2	Praha	0,3
72	Plzeň-jih	2,3	Klatovy	-1,6	Tachov	0,3
73	Pelhřimov	2,3	Břeclav	-1,8	Plzeň-jih	0,3
74	Praha-západ	2,2	Chrudim	-1,9	Domažlice	0,3
75	Mladá Boleslav	2,1	Třebíč	-2,3	Mladá Boleslav	0,2
76	Praha-východ	1,9	Svitavy	-2,9	Pardubice	0,2
77	Rychnov nad Kněžnou	1,8	Jeseník	-6,1	Praha-východ	0,1
	Celkem ČR	3,6		4,8	Celkem ČR	0,8