



Úřad práce ČR

Krajská pobočka Úřadu práce ČR ve Zlíně

Měsíční statistická zpráva

červenec 2020

Zprávu předkládá:

Ing. Vladimíra Lutonská

vedoucí Oddělení zaměstnanosti

<https://www.uradprace.cz/web/cz/statistiky-zlk>

Zlín 2020



Informace o nezaměstnanosti ve Zlínském kraji k 31. 7. 2020

V červenci vzrostl celkový počet uchazečů o zaměstnání na 12 041, počet hlášených volných pracovních míst vzrostl na 11 467 a podíl nezaměstnaných osob vzrostl na 3,0 %.

K 31. 7. 2020 evidoval Úřad práce ČR (ÚP ČR), Krajská pobočka ve Zlíně celkem 12 041 uchazečů o zaměstnání. Jejich počet byl o 214 vyšší než na konci předchozího měsíce, ve srovnání se stejným obdobím minulého roku je vyšší o 2 918 osob. Z tohoto počtu bylo 11 128 dosažitelných uchazečů o zaměstnání ve věku 15 – 64 let. Bylo to o 235 více než na konci předchozího měsíce. Ve srovnání se stejným obdobím minulého roku byl jejich počet vyšší o 2 919 osob.

V průběhu měsíce bylo nově zaevidováno 2 115 osob. Ve srovnání s minulým měsícem to bylo více o 324 osob a v porovnání se stejným obdobím předchozího roku méně o 202 osob.

Z evidence během měsíce odešlo celkem 1 901 uchazečů (ukončená evidence, vyřazení uchazeči). Bylo to o 98 více než v předchozím měsíci a o 167 osob více než ve stejném měsíci minulého roku. Do zaměstnání z nich ve sledovaném měsíci nastoupilo 1 303, tj. o 92 méně než v předchozím měsíci a o 349 více než ve stejném měsíci minulého roku, 277 uchazečů o zaměstnání bylo umístěno prostřednictvím úřadu práce tj. o 26 více než v předchozím měsíci a o 187 méně než ve stejném období minulého roku, 426 uchazečů bylo vyřazeno bez umístění.

Meziměsíční pokles nebyl zaznamenán. Meziměsíční nárůst zaznamenal okres Vsetín (2,7 %), Uherské Hradiště (2,0 %), Zlín (1,6 %) a Kroměříž (0,5 %).

Ke konci měsíce bylo evidováno na ÚP ČR, Krajské pobočce ve Zlíně 5 967 žen. Jejich podíl na celkovém počtu uchazečů činil 49,6 %. V evidenci bylo 1 875 osob se zdravotním postižením, což představovalo 15,6 % z celkového počtu nezaměstnaných.

Ke konci tohoto měsíce bylo evidováno 417 absolventů škol všech stupňů vzdělání a mladistvých, jejich počet klesl ve srovnání s předchozím měsícem o 3 osoby a ve srovnání se stejným měsícem minulého roku byl nižší o 2 osoby. Na celkové nezaměstnanosti se podíleli 3,5 %.

Podporu v nezaměstnanosti pobíralo 4 975 uchazečů o zaměstnání, tj. 41,3 % všech uchazečů vedených v evidenci.

Podíl nezaměstnaných osob, tj. počet dosažitelných uchazečů o zaměstnání ve věku 15 -64 let k obyvatelstvu stejného věku k 31. 7. 2020 vzrostl na 3,0 %.

Podíl nezaměstnaných stejný nebo vyšší než republikový průměr nevykázal žádný okres. Podíl nezaměstnaných osob pod úrovní republiky byl zaznamenán v okrese Zlín (2,6 %), Uherské Hradiště (2,8 %), dále také v okrese Kroměříž (3,2 %) a Vsetín (3,6 %).



Podíl nezaměstnaných žen vzrostl na 3,1 %, podíl nezaměstnaných mužů klesl na 2,9 %.

Kraj evidoval k 31. 7. 2020 celkem 11 467 volných pracovních míst. Jejich počet byl o 585 vyšší než v předchozím měsíci a o 2 659 nižší než ve stejném měsíci minulého roku. Na jedno volné pracovní místo připadalo v průměru 1,1 uchazeče, z toho nejvíce v okrese Kroměříž (2,0). Z celkového počtu nahlášených volných míst bylo 867 vhodných pro osoby se zdravotním postižením (OZP), na jedno volné pracovní místo připadalo 2,2 OZP. Volných pracovních míst pro absolventy a mladistvé bylo registrováno 2 971, na jedno volné místo připadalo 0,1 uchazeče této kategorie. Z celkového počtu volných pracovních míst bylo 3 421 míst bez příznaku „pro cizince“. Na dalších 8 046 pozic pak mohli zaměstnavatelé přijímat také pracovníky ze zahraničí.

V rámci aktivní politiky zaměstnanosti (APZ) bylo od počátku roku 2020 prostřednictvím příspěvků APZ podpořeno 1 011 osob, z toho bylo zařazeno 251 osob do rekvalifikačních kurzů.

V tomto měsíci byli prostřednictvím SÚPM – SVČ podpořeni čtyři uchazeči v rozmanitých oborech – například masérské a rekondiční služby nebo manikúra.

Informace o vývoji nezaměstnanosti v ČR v elektronické formě jsou zveřejněny na internetové adrese <https://www.mpsv.cz/web/cz/mesicni> .



1. Základní charakteristika vývoje nezaměstnanosti a volných pracovních míst ve Zlínském kraji

Tabulka č. 1 - Vývoj nezaměstnanosti

ukazatel		Stav k		
		31. 7. 2019	30. 6. 2020	31. 7. 2020
evidovaní uchazeči o zaměstnání		9 123	11 827	12 041
- z toho	ženy	4 962	5 711	5 967
	absolventi a mladiství	419	420	417
	uchazeči se zdravotním postižením	1 764	1 856	1 875
uchazeči s nárokem na Pvn		4 064	4 801	4 975
podíl nezaměstnaných osob v %		2,19	2,93	3,00
volná pracovní místa		14 126	10 882	11 467
počet uchazečů na 1 volné pracovní místo		0,6	1,1	1,1

Tabulka č. 2 - Tok nezaměstnanosti

ukazatel	Počet uchazečů ve sledovaném měsíci		
	červenec 2019	červen 2020	červenec 2020
nově evidovaní uchazeči o zaměstnání	2 317	1 791	2 115
uchazeči s ukončenou evidencí a vyřazení	1 734	1 803	1 901
- z toho umístění celkem	954	1 395	1 303
- z toho umístění úřadem práce	464	251	277

Tabulka č. 3 – Nezaměstnanost v okresech Zlínského kraje k 31. 7. 2020

Okres	Počet nezaměstnaných		Volná pracovní místa	Počet uchazečů na 1 VPM	Podíl nezaměstnaných osob (%)
	celkem	z toho ženy			
Kroměříž	2 273	1 139	1 162	2,0	3,18
Uherské Hradiště	2 841	1 473	2 457	1,2	2,84
Vsetín	3 520	1 643	2 926	1,2	3,55
Zlín	3 407	1 712	4 922	0,7	2,60
Zlínský kraj	12 041	5 967	11 467	1,1	3,00
<i>Česká republika</i>	<i>279 673</i>	<i>143 180</i>	<i>334 283</i>	<i>0,8</i>	<i>3,83</i>



2. Vybrané nástroje aktivní politiky zaměstnanosti ve Zlínském kraji

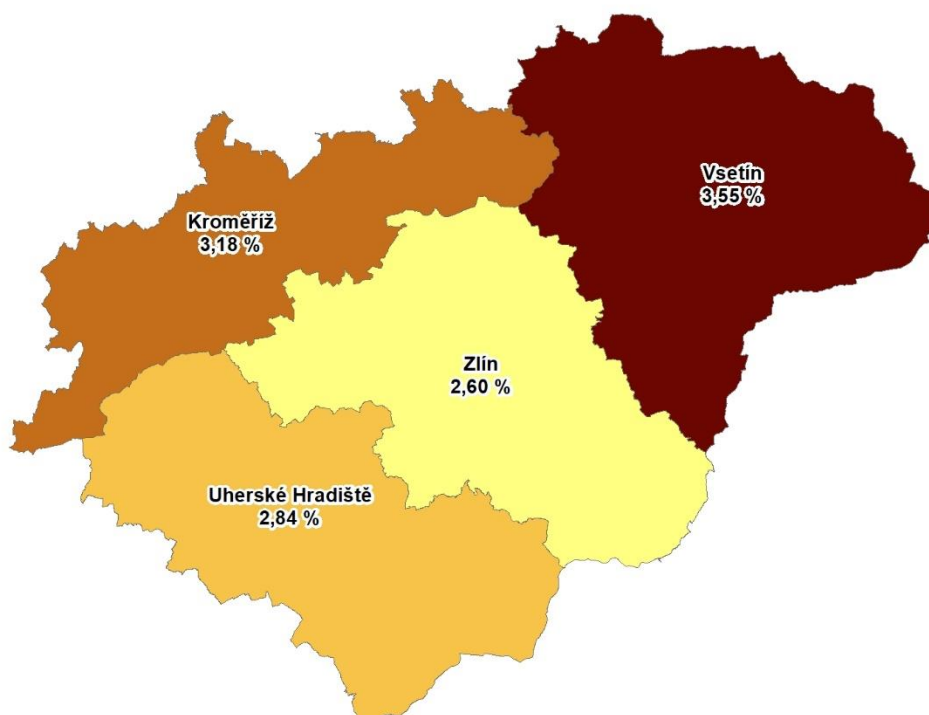
Tabulka č. 4 – Osoby podpořené v rámci APZ a rekvalifikace uchazečů a zájemců o zaměstnání

ukazatel (celkový počet)	Stav k		Celkem od počátku roku do	
	31.7.2019	31.7.2020	31.7.2019	31.7.2020
osoby podpořené v rámci APZ				
veřejně prospěšné práce (VPP)	386	143	437	152
veřejně prospěšné práce (VPP) - ESF ¹⁾	17	223	18	240
společensky účelná pracovní místa (SÚPM)	7	1	8	1
společensky účelná pracovní místa (SÚPM) - ESF ¹⁾	237	269	129	198
SÚPM - samostatně výdělečná činnost (SVČ)	33	27	1	14
SÚPM - samostatně výdělečná činnost (SVČ) - ESF ¹⁾	0	0	0	0
zřízení pracovního místa pro OZP (bez SVČ)	130	71	7	28
zřízení pracovního místa pro OZP - SVČ	1	1	0	0
ostatní nástroje APZ	25	29	37	127
osoby podpořené v rámci APZ celkem				
855	817	903	1 011	
uchazeči a zájemci zařazení do rekvalifikací	0	0	0	0
uchazeči a zájemci zařazení do rekvalifikací - ESF ¹⁾	0	24	10	47
uchazeči a zájemci, kteří zahájili zvolenou rekvalifikaci	0	0	0	0
uchazeči a zájemci, kteří zahájili zvolenou rekvalifikaci - ESF ¹⁾	19	29	256	204

1) financováno převážně z Evropského sociálního fondu

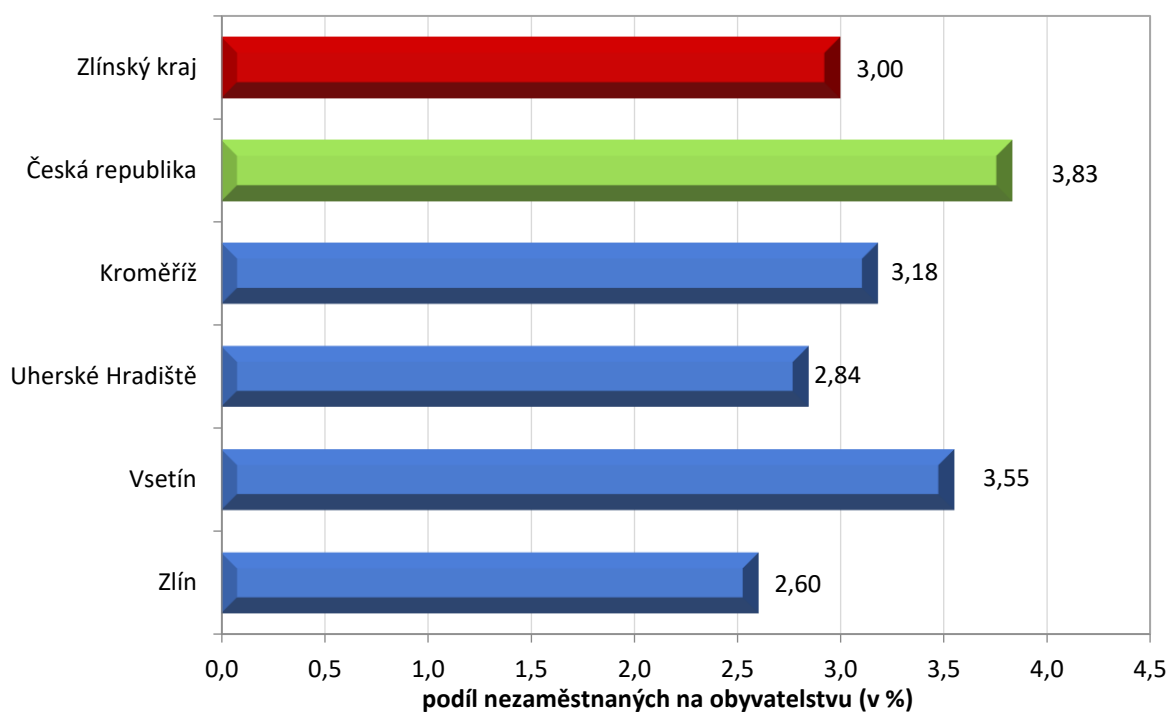
Podrobnější statistické údaje o nástrojích APZ naleznete na stránkách Integrovaného portálu MPSV, v měsíčních statistikách nezaměstnanosti.

3. MAPA – Podíl nezaměstnaných v okresech Zlínského kraje k 31. 7. 2020

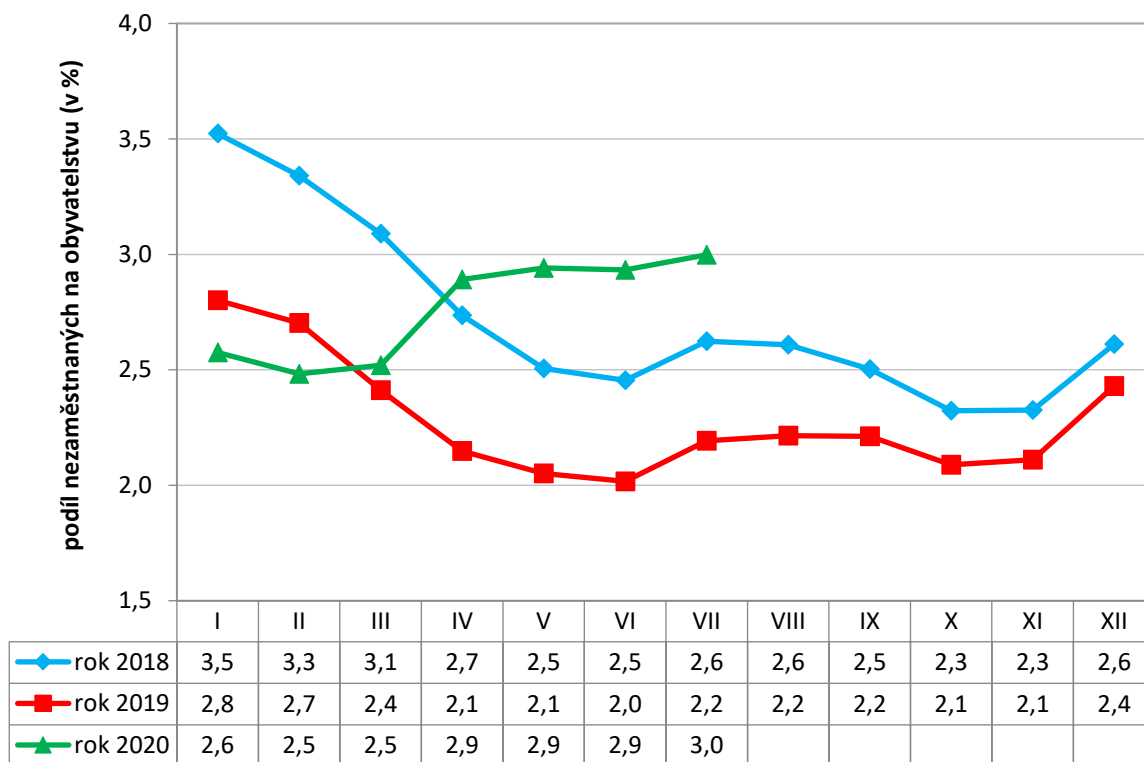


4. GRAFY

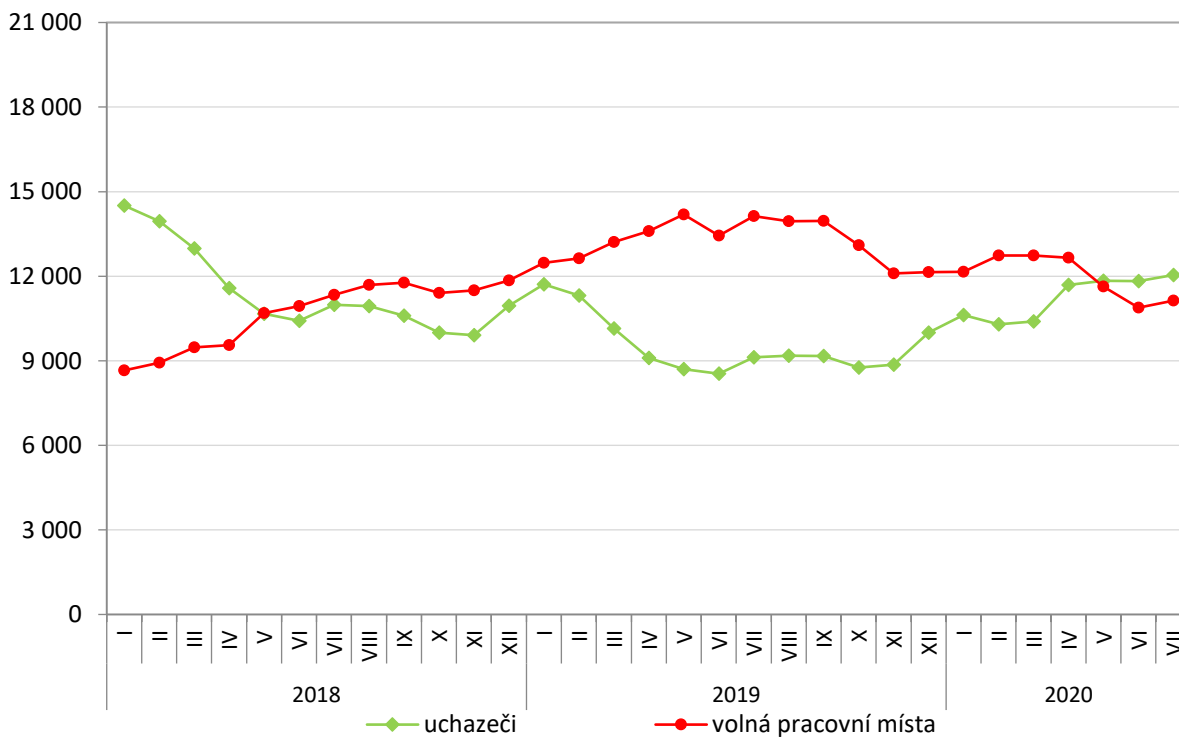
Graf č. 1 - Podíl nezaměstnaných osob v okresech Zlínského kraje a v ČR k 31. 7. 2020



Graf č. 2 - Vývoj podílu nezaměstnaných ve Zlínském kraji v letech 2018 – 2020 v %

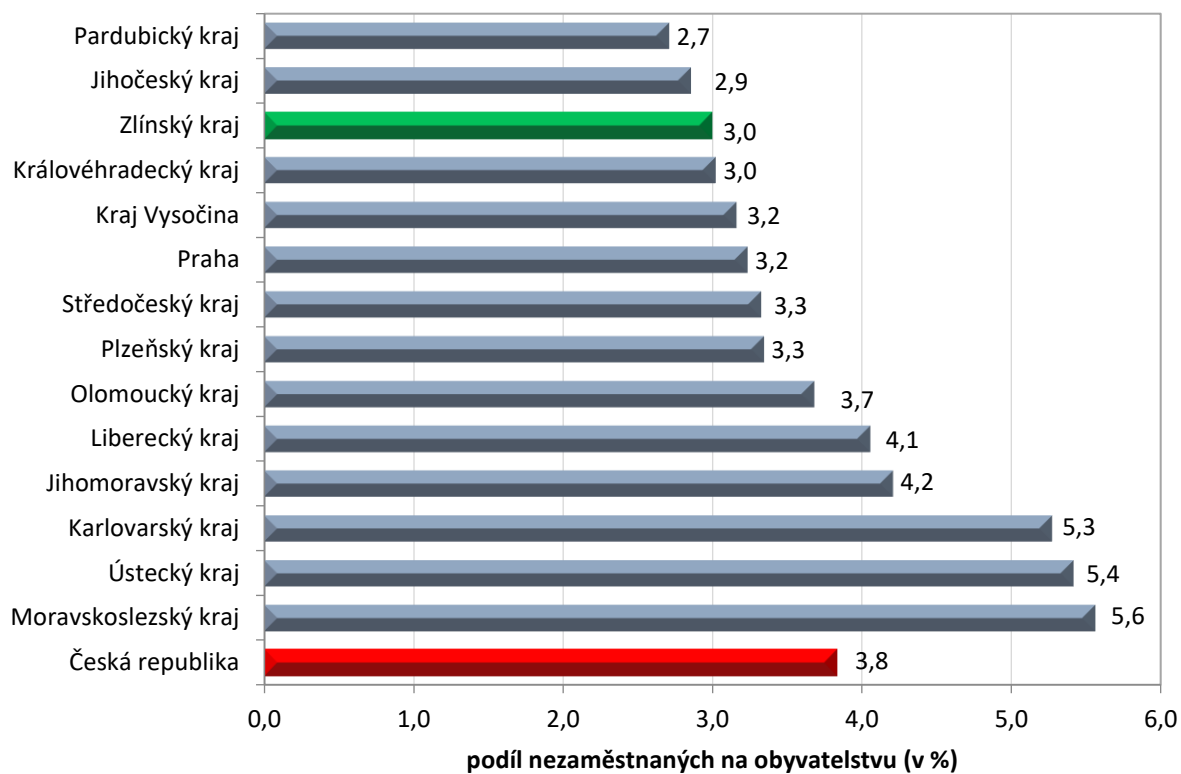


Graf č. 3 - Vývoj počtu uchazečů a volných míst ve Zlínském kraji v letech 2018 – 2020





Graf č. 4 - Podíl nezaměstnaných osob v jednotlivých krajích ČR k 31. 7. 2020 v %





5. Setřídění okresů k 31. 7. 2020

	podíl nezam. v %		meziměsíční přírůstek/ úbytek nezam. v %		počet uchazečů na 1 VPM	
1	Karviná	8,3	Olomouc	8,0	Karviná	8,6
2	Ostrava-město	6,8	Praha	7,9	Sokolov	5,0
3	Most	6,8	Praha-západ	7,3	Děčín	3,9
4	Chomutov	6,6	České Budějovice	7,1	Bruntál	3,6
5	Bruntál	6,0	Hradec Králové	6,8	Ústí nad Labem	3,3
6	Sokolov	5,9	Mladá Boleslav	6,8	Most	3,3
7	Louny	5,6	Most	6,5	Blansko	3,2
8	Ústí nad Labem	5,5	Blansko	6,4	Jeseník	3,1
9	Karlovy Vary	5,4	Pardubice	6,3	Přerov	2,8
10	Znojmo	5,4	Plzeň-sever	6,2	Frýdek-Místek	2,7
11	Děčín	5,4	Jihlava	6,1	Nový Jičín	2,6
12	Brno-město	5,0	Plzeň-jih	5,8	Ostrava-město	2,4
13	Hodonín	4,9	Nymburk	5,8	Hodonín	2,4
14	Jeseník	4,9	Teplice	5,5	Šumperk	2,3
15	Teplice	4,6	Jablonec nad Nisou	5,5	Opava	2,2
16	Kladno	4,6	Havlíčkův Brod	5,5	Jablonec nad Nisou	2,2
17	Cheb	4,4	Kutná Hora	5,1	Znojmo	2,1
18	Český Krumlov	4,4	Přerov	5,1	Trutnov	2,0
19	Liberec	4,3	Liberec	4,9	Kroměříž	2,0
20	Přerov	4,3	Nový Jičín	4,8	Litoměřice	1,9
21	Jablonec nad Nisou	4,3	Karlovy Vary	4,8	Louny	1,8
22	Kolín	4,2	Brno-město	4,7	Karlovy Vary	1,8
23	Nymburk	4,2	Ústí nad Labem	4,7	Olomouc	1,8
24	Příbram	4,1	Brno-venkov	4,7	Žďár nad Sázavou	1,7
25	Mělník	4,0	Kladno	4,4	Břeclav	1,7
26	Nový Jičín	4,0	Ústí nad Orlicí	4,4	Česká Lípa	1,6
27	Šumperk	3,9	Tábor	4,3	Třebíč	1,6
28	Tachov	3,8	Chrudim	4,3	Teplice	1,5
29	Třebíč	3,8	Žďár nad Sázavou	4,2	Havlíčkův Brod	1,5
30	Plzeň-město	3,8	Louny	4,1	Náchod	1,4
31	Semily	3,8	Beroun	4,1	Prostějov	1,3
32	Náchod	3,8	Vyškov	4,1	Rakovník	1,3
33	Česká Lípa	3,6	Kolín	4,0	Cheb	1,3
34	Vsetín	3,5	Semily	3,9	Strakonice	1,2
35	Litoměřice	3,5	Šumperk	3,8	Kladno	1,2
36	Frýdek-Místek	3,5	Trutnov	3,7	Vsetín	1,2
37	Beroun	3,5	Opava	3,7	Uherské Hradiště	1,2
38	Břeclav	3,5	Plzeň-město	3,7	Liberec	1,0
39	Rokycany	3,5	Náchod	3,4	Semily	1,0
40	Olomouc	3,4	Litoměřice	3,4	Jindřichův Hradec	1,0
41	Kutná Hora	3,4	Rokycany	3,3	Vyškov	1,0
42	Blansko	3,4	Ostrava-město	3,2	Brno-město	1,0
43	Tábor	3,4	Benešov	3,0	Chomutov	1,0
44	Jihlava	3,3	Frýdek-Místek	3,0	Jihlava	0,9
45	Domažlice	3,3	Svitavy	2,8	České Budějovice	0,8
46	Trutnov	3,3	Příbram	2,7	Hradec Králové	0,8
47	Praha	3,2	Vsetín	2,7	Kutná Hora	0,8
48	Plzeň-sever	3,2	Třebíč	2,5	Kolín	0,8
49	Hradec Králové	3,2	Praha-východ	2,3	Rokycany	0,8
50	Kroměříž	3,2	Chomutov	2,3	Příbram	0,7
51	Brno-venkov	3,1	Mělník	2,2	Chrudim	0,7
52	Žďár nad Sázavou	3,1	Sokolov	2,2	Jičín	0,7
53	Rakovník	3,1	Hodonín	2,2	Písek	0,7
54	Strakonice	3,1	Rychnov nad Kněžnou	2,1	Tábor	0,7
55	Opava	3,0	Uherské Hradiště	2,0	Zlín	0,7
56	Havlíčkův Brod	3,0	Karviná	1,9	Brno-venkov	0,7
57	Uherské Hradiště	2,8	Zlín	1,6	Plzeň-město	0,7
58	Pardubice	2,8	Děčín	1,4	Mělník	0,7
59	Prostějov	2,8	Tachov	1,3	Benešov	0,6
60	Chrudim	2,8	Rakovník	1,3	Nymburk	0,6
61	Svitavy	2,7	Cheb	1,3	Plzeň-sever	0,6
62	Vyškov	2,7	Kroměříž	0,5	Svitavy	0,6
63	Klatovy	2,7	Strakonice	0,4	Praha-západ	0,6
64	Zlín	2,6	Domažlice	0,3	Klatovy	0,6
65	České Budějovice	2,6	Bruntál	0,2	Beroun	0,5
66	Ústí nad Orlicí	2,5	Česká Lípa	0,2	Ústí nad Orlicí	0,5
67	Praha-západ	2,5	Pelhřimov	-0,4	Český Krumlov	0,5
68	Písek	2,5	Klatovy	-1,5	Prachatice	0,5
69	Plzeň-jih	2,5	Prostějov	-1,7	Rychnov nad Kněžnou	0,5
70	Mladá Boleslav	2,5	Prachatice	-1,7	Domažlice	0,4
71	Jičín	2,5	Jičín	-2,0	Pelhřimov	0,4
72	Prachatice	2,4	Břeclav	-2,6	Praha	0,4
73	Benešov	2,3	Jindřichův Hradec	-3,0	Mladá Boleslav	0,3
74	Pelhřimov	2,2	Znojmo	-3,5	Tachov	0,3
75	Jindřichův Hradec	2,1	Písek	-3,6	Plzeň-jih	0,3
76	Praha-východ	2,0	Český Krumlov	-3,7	Pardubice	0,2
77	Rychnov nad Kněžnou	1,8	Jeseník	-4,3	Praha-východ	0,1
	Celkem ČR	3,8	Celkem ČR	3,7	Celkem ČR	0,8