



Úřad práce ČR

Krajská pobočka Úřadu práce ČR v Olomouci

Měsíční statistická zpráva

4/2020

Zprávu předkládá:

Mgr. Jana Litvíková

vedoucí Oddělení zaměstnanosti KrP ÚP ČR v Olomouci

<https://www.uradprace.cz/web/cz/statistiky-olk>

Olomouc 2020



Informace o nezaměstnanosti v Olomouckém kraji k 30. 4. 2020

V dubnu se zvýšil celkový počet uchazečů o zaměstnání na 14 790 osob, počet hlášených volných pracovních míst se snížil na 8 786 a podíl nezaměstnaných osob vzrostl na hodnotu 3,5 %.

K 30. 4. 2020 evidoval Úřad práce ČR (ÚP ČR), Krajská pobočka v Olomouci celkem 14 790 uchazečů o zaměstnání. Jejich počet byl o 1 379 vyšší než na konci předchozího měsíce, ve srovnání se stejným obdobím minulého roku byl vyšší o 2 559 osob. Z tohoto počtu bylo 13 873 dosažitelných uchazečů o zaměstnání ve věku 15 – 64 let. Bylo to o 1 492 více než na konci předchozího měsíce. Ve srovnání se stejným obdobím minulého roku byl jejich počet vyšší 2 777 osob.

V průběhu měsíce bylo nově zaevidováno 3 029 osob. Ve srovnání s minulým měsícem to bylo o 918 osob více a v porovnání se stejným obdobím předchozího roku více o 774 osob.

Z evidence během měsíce odešlo celkem 1 650 uchazečů o zaměstnání (ukončená evidence, vyřazení uchazeči). Bylo to o 831 osob méně než v předchozím měsíci a o 2 097 osob méně než ve stejném měsíci minulého roku. Do zaměstnání z nich ve sledovaném měsíci nastoupilo 1 650, tj. o 831 méně než v předchozím měsíci a o 2 097 méně než ve stejném měsíci minulého roku, 276 uchazečů o zaměstnání bylo umístěno prostřednictvím úřadu práce tj. o 102 méně než v předchozím měsíci a o 314 méně než ve stejném období minulého roku, 425 uchazečů bylo vyřazeno bez umístění.

Vývoj nezaměstnanosti v jednotlivých okresech Olomouckého kraje byl podobný – ve všech nezaměstnanost vzrostla. K největšímu nárůstu absolutního počtu nezaměstnaných došlo v okrese Olomouc (o 525 osob), relativně nejvíc se nezaměstnanost zvýšila na Prostějovsku (počet nezaměstnaných se zvýšil o 19 %). Okres Jeseník opět vykázal nejvyšší relativní nezaměstnanost v Olomouckém kraji - PNO mírně vzrostl o 0,1 p. b. na hodnotu 5,6 %.

Ke konci měsíce bylo evidováno na ÚP ČR, Krajské pobočce v Olomouci 7 472 žen. Jejich podíl na celkovém počtu uchazečů činil 51 %. V evidenci bylo 2 234 osob se zdravotním postižením, což představovalo 15 % z celkového počtu nezaměstnaných.

Ke konci dubna bylo evidováno 697 absolventů škol všech stupňů vzdělání a mladistvých, jejich počet vzrostl ve srovnání s předchozím měsícem o 85 osob a ve srovnání se stejným měsícem minulého roku byl vyšší o 176 osob. Na celkové nezaměstnanosti se podíleli 4,7 %.

Podporu v nezaměstnanosti pobíralo 5 217 uchazečů o zaměstnání, tj. 35 % všech uchazečů vedených v evidenci.



Podíl nezaměstnaných osob, tj. počet dosažitelných uchazečů o zaměstnání ve věku 15 - 64 let k obyvatelstvu stejného věku, se meziměsíčně zvýšil o 0,4 p. b. na hodnotu 3,5 %, tj. již čtvrtý měsíc je hodnota PNO v Olomouckém kraji vyšší než v celé ČR.

Podíl nezaměstnaných osob vyšší než republiková hodnota vykázaly tři okresy – Jeseník, Šumperk a Přerov. Nejnižší podíl nezaměstnaných byl naopak zaznamenán v okrese Prostějov (2,7 %).

Podíl nezaměstnaných mužů se zvýšil o 0,3 p. b. na 3,4 %, podíl nezaměstnaných žen vzrostl o 0,4 p. b. na hodnotu 3,5 %.

Olomoucký kraj evidoval k 30. 4. 2020 celkem 8 786 volných pracovních míst. Jejich počet byl o 905 nižší než v předchozím měsíci a o 1 735 nižší než ve stejném měsíci minulého roku. Na jedno volné pracovní místo připadalo v průměru 1,7 uchazeče, z toho nejvíce v okrese Jeseník (4), nejméně naopak v okrese Prostějov (pouze 1 osoba na 1 VM). Z celkového počtu 8 786 nahlášených volných míst jich bylo 540 vhodných pro osoby se zdravotním postižením (OZP), na jedno volné pracovní místo připadaly 4 OZP. Volných pracovních míst pro absolventy a mladistvé bylo registrováno 2 083, na jedno volné místo připadaly 0,3 uchazeče této kategorie. Z celkového počtu 8 786 volných pracovních míst bylo 3 496 míst bez příznaku „pro cizince“. Na dalších 5 290 pozic pak mohli zaměstnavatelé přijímat také pracovníky ze zahraničí.

V rámci aktivní politiky zaměstnanosti (APZ) bylo od počátku roku 2020 prostřednictvím příspěvků APZ podpořeno 458 osob, z toho 132 osob bylo zařazeno do rekvalifikačních kurzů.

Informace o vývoji nezaměstnanosti v ČR v elektronické formě jsou zveřejněny na internetové adrese <https://www.mpsv.cz/web/cz/statistiky-trhu-prace>.



1. Základní charakteristika vývoje nezaměstnanosti a volných pracovních míst v Olomouckém kraji

Tabulka č. 1 - Vývoj nezaměstnanosti

ukazatel (celkový počet)		stav k		
		30. 4. 2019	31. 3. 2020	30. 4. 2020
evidovaní uchazeči o zaměstnání		12 231	13 411	14 790
- z toho	ženy	6 496	6 604	7 472
	absolventi a mladiství	521	612	697
	uchazeči se zdravotním postižením	2 265	2 192	2 234
uchazeči s nárokem na PvN		4 228	5 069	5 217
podíl nezaměstnaných osob v %		2,7	3,1	3,5
volná pracovní místa		10 521	9 691	8 786
počet uchazečů na 1 volné pracovní místo		1,2	1,4	1,7

Tabulka č. 2 - Tok nezaměstnanosti

ukazatel	počet uchazečů ve sledovaném měsíci		
	duben 2019	březen 2020	duben 2020
nově evidovaní uchazeči o zaměstnání	2 255	2 111	3 029
uchazeči s ukončenou evidencí a vyřazení	3 747	2 481	1 650
- z toho umístění celkem	2 567	1 807	1 225
- z toho umístění úřadem práce	590	378	276

Tabulka č. 3 – Nezaměstnanost v okresech k 30. 4. 2020

okres	počet nezaměstnaných		volná pracovní místa	počet uchazečů na 1 VPM	podíl nezaměstnaných osob [%]
	celkem	z toho ženy			
Jeseník	1 470	684	364	4,0	5,6
Olomouc	4 831	2 350	3 207	1,5	3,1
Prostějov	1 995	1 086	1 984	1,0	2,7
Přerov	3 395	1 815	1 707	2,0	3,8
Šumperk	3 099	1 537	1 524	2,0	3,9
Olomoucký kraj	14 790	7 472	8 786	1,7	3,5
Česká republika	254 040	127 695	332 748	0,8	3,4



2. Vybrané nástroje aktivní politiky zaměstnanosti v Olomouckém kraji

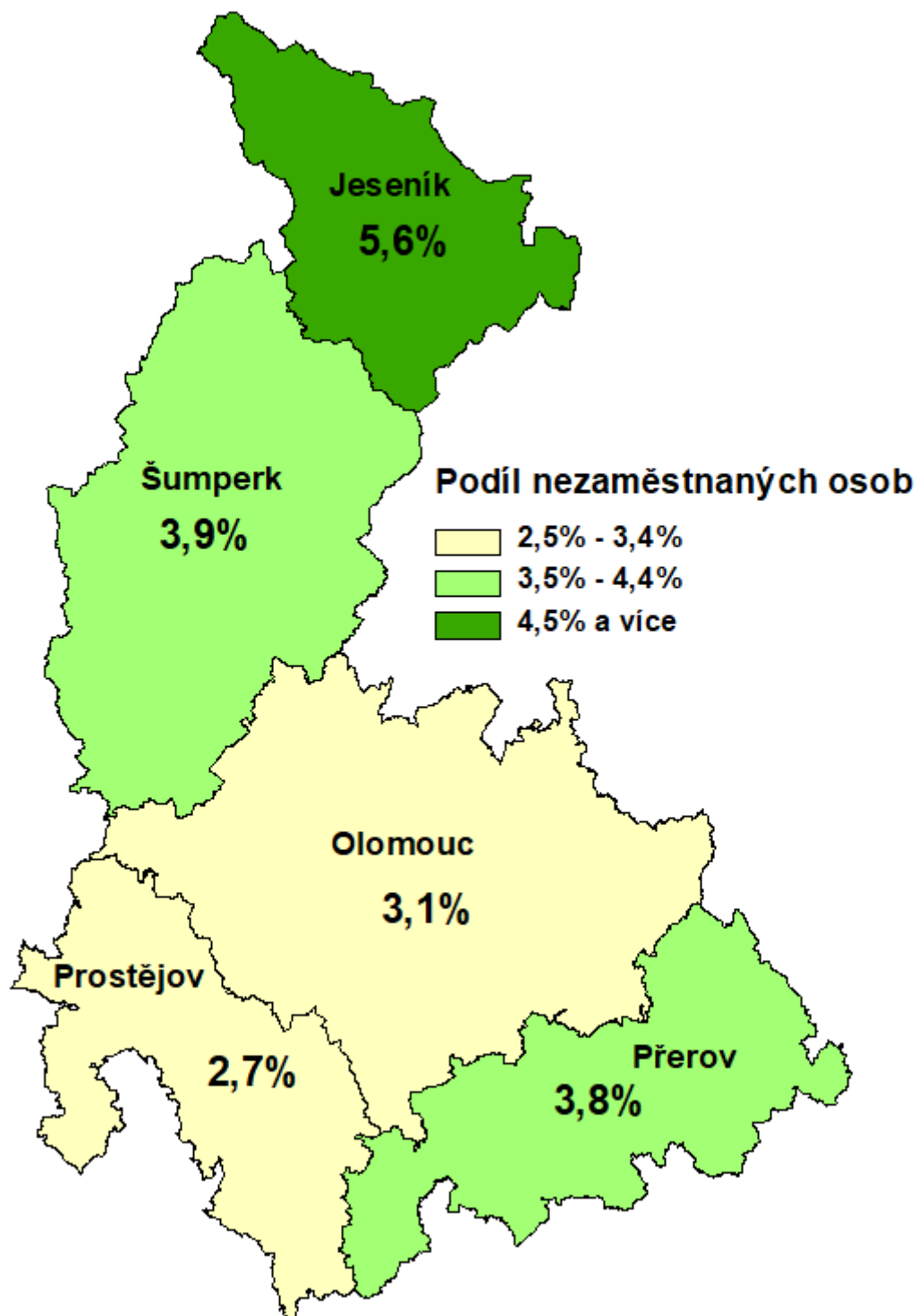
Tabulka č. 4 – Osoby podpořené v rámci APZ a rekvalifikace uchazečů a zájemců o zaměstnání

ukazatel (celkový počet)	stav k		celkem od počátku roku do	
	30. 4. 2019	30. 4. 2020	30. 4. 2019	30. 4. 2020
osoby podpořené v rámci APZ				
veřejně prospěšné práce (VPP)	273	70	349	76
veřejně prospěšné práce (VPP) - ESF ¹⁾	6	95	1	74
společensky účelná prac. místa (SÚPM)	26	3	49	2
společensky účelná prac. místa (SÚPM)-ESF ¹⁾	218	171	61	58
SÚPM - samostatně výděleč. činnost (SVČ)	129	40	0	5
SÚPM - samostatně výděleč. činnost (SVČ)-ESF ¹⁾	0	0	0	0
zřízení pracovního místa pro OZP (bez SVČ)	45	75	13	26
zřízení pracovního místa pro OZP - SVČ	0	0	0	0
ostatní nástroje APZ	347	87	145	85
osoby podpořené v rámci APZ celkem				
1 103	548	791	458	
uchazeči a zájemci zařazení do rekvalifikací				
4	0	7	1	
uchazeči a zájemci zařazení do rekvalifikací - ESF¹⁾				
24	0	91	65	
uchazeči a zájemci, kteří zahájili zvolenou rekvalifikaci				
0	0	0	0	
uchazeči a zájemci, kteří zahájili zvolenou rekvalifikaci - ESF¹⁾				
31	7	75	66	

1) financováno převážně z Evropského sociálního fondu

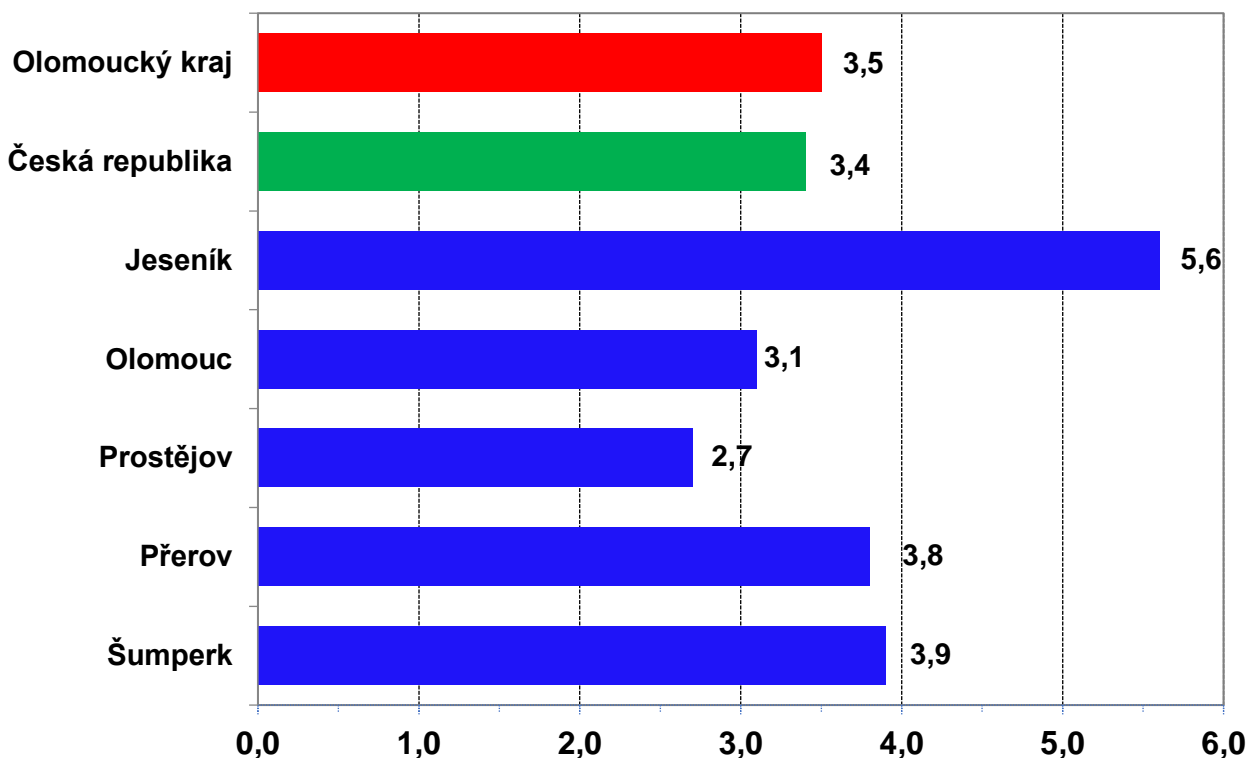
Podrobnější statistické údaje o nástrojích APZ naleznete na stránkách Jednotného portálového řešení práce a sociálních věcí, v měsíčních statistikách na <https://www.mpsv.cz/web/cz/mesicni>.

3. **MAPA** – ArcView - Podíl nezaměstnaných v okresech kraje (mapa kraje)

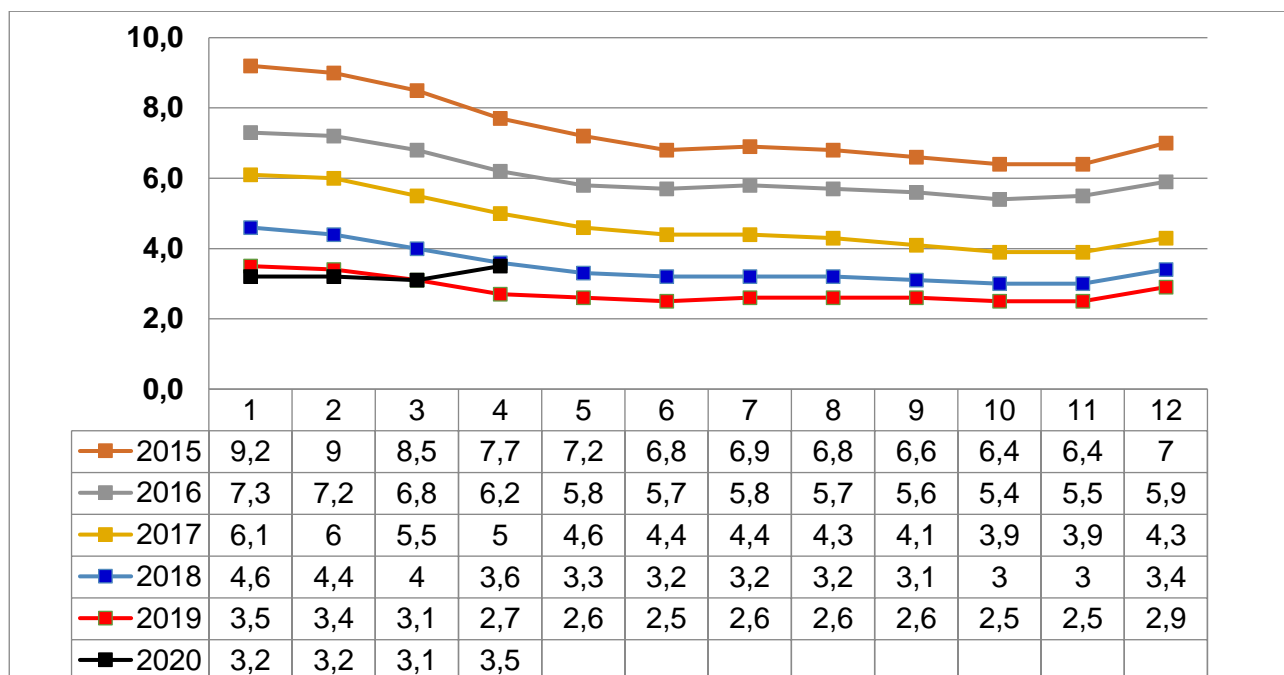


4. GRAFY

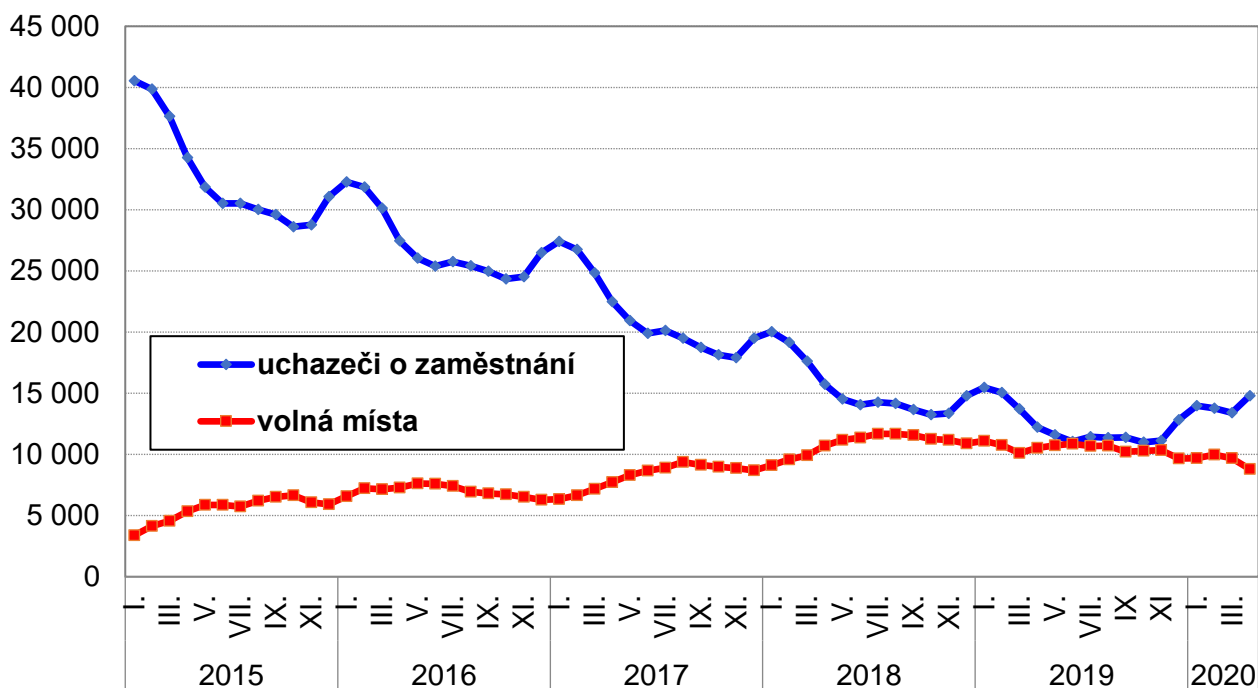
Graf č. 1 - Podíl nezaměstnaných osob v okresech Olomouckého kraje a v ČR k 30. 4. 2020



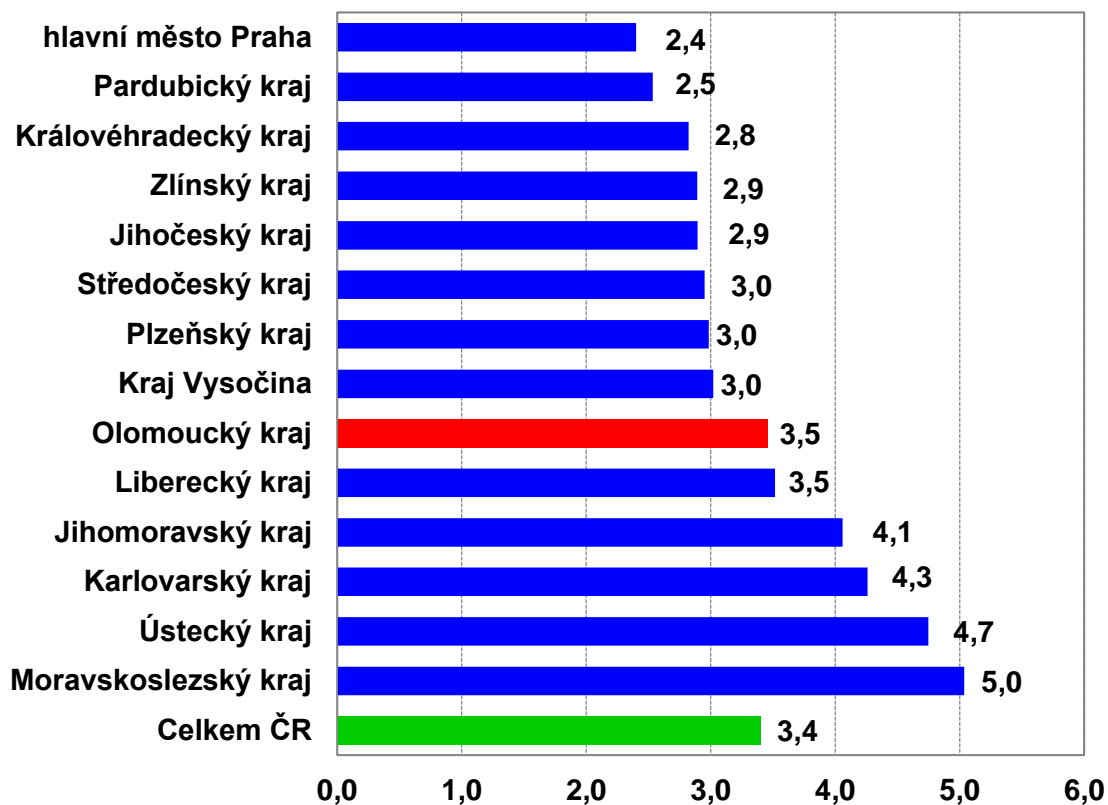
Graf č. 2 - Vývoj podílu nezaměstnaných v Olomouckém kraji v letech 2015 – 2020 v %



Graf č. 3 - Vývoj počtu uchazečů a volných míst v Olomouckém kraji v letech 2015 – 2020



Graf č. 4 - Podíl nezaměstnaných osob v jednotlivých krajích ČR k 30. 4. 2020 v %





4. Tabulka seříděných okresů k 30. 4. 2020 (z celorepublikové statistiky)

	PNO v %		meziměs. přírůst./ úbytek nezam. v %		počet uchazečů na 1 VPM	
1	Karviná	7,6	Cheb	53,0	Karviná	7,3
2	Znojmo	6,1	Praha-východ	36,1	Sokolov	4,6
3	Ostrava-město	5,9	Karlovy Vary	35,1	Jeseník	4,0
4	Chomutov	5,9	Pelhřimov	28,4	Děčín	3,4
5	Bruntál	5,9	Praha-západ	26,2	Ústí nad Labem	3,3
6	Jeseník	5,6	České Budějovice	25,9	Bruntál	3,1
7	Most	5,6	Benešov	25,6	Hodonín	2,9
8	Hodonín	5,1	Jindřichův Hradec	25,6	Znojmo	2,9
9	Český Krumlov	5,0	Domažlice	23,9	Blansko	2,9
10	Děčín	5,0	Praha	19,3	Frýdek-Místek	2,6
11	Sokolov	5,0	Český Krumlov	19,2	Břeclav	2,4
12	Louny	4,9	Prostějov	19,0	Most	2,4
13	Ústí nad Labem	4,8	Písek	18,6	Litoměřice	2,1
14	Brno-město	4,4	Jičín	18,5	Ostrava-město	2,1
15	Karlovy Vary	4,1	Sokolov	18,2	Šumperk	2,0
16	Břeclav	4,0	Pardubice	18,1	Kroměříž	2,0
17	Příbram	4,0	Teplice	18,1	Přerov	2,0
18	Kolín	3,9	Jablonec nad Nisou	17,2	Jablonec nad Nisou	1,9
19	Šumperk	3,9	Plzeň-město	16,7	Žďár nad Sázavou	1,9
20	Třebíč	3,9	Ústí nad Orlicí	16,6	Nový Jičín	1,8
21	Kladno	3,8	Mělník	15,9	Trutnov	1,8
22	Přerov	3,8	Česká Lípa	15,6	Opava	1,8
23	Nymburk	3,8	Trutnov	15,4	Třebíč	1,8
24	Teplice	3,7	Nový Jičín	15,2	Olomouc	1,5
25	Náchod	3,7	Zlín	15,1	Louny	1,5
26	Cheb	3,7	Blansko	14,8	Havlíčkův Brod	1,4
27	Semily	3,7	Mladá Boleslav	14,8	Strakonice	1,4
28	Jablonec nad Nisou	3,7	Vyškov	14,7	Teplice	1,3
29	Mělník	3,7	Kroměříž	14,3	Náchod	1,3
30	Liberec	3,6	Havlíčkův Brod	14,0	Karlovy Vary	1,3
31	Nový Jičín	3,6	Beroun	13,9	Rakovník	1,1
32	Tachov	3,5	Nymburk	13,8	Jindřichův Hradec	1,1
33	Vsetín	3,4	Tábor	13,8	Česká Lípa	1,0
34	Litoměřice	3,4	Znojmo	13,5	Prostějov	1,0
35	Kutná Hora	3,3	Plzeň-jih	12,7	Uherské Hradiště	1,0
36	Tábor	3,3	Tachov	12,5	Kladno	1,0
37	Frýdek-Místek	3,3	Rakovník	12,3	Chomutov	1,0
38	Plzeň-město	3,2	Olomouc	12,2	Cheb	1,0
39	Kroměříž	3,1	Rokycany	12,1	Brno-město	1,0
40	Strakonice	3,1	Rychnov nad Kněžnou	11,9	Semily	0,9
41	Blansko	3,1	Most	11,7	Liberec	0,9
42	Jihlava	3,1	Brno-město	11,5	Vsetín	0,9
43	Rakovník	3,1	Uherské Hradiště	11,4	Kolín	0,9
44	Trutnov	3,1	Chomutov	11,4	Vyškov	0,9
45	Olomouc	3,1	Ústí nad Labem	11,4	Kutná Hora	0,9
46	Rokycany	3,1	Brno-venkov	11,3	Jihlava	0,9
47	Česká Lípa	3,0	Břeclav	10,9	Příbram	0,8
48	Beroun	3,0	Kolín	10,8	Chrudim	0,8
49	Žďár nad Sázavou	3,0	Jihlava	10,5	Svitavy	0,7
50	Domažlice	3,0	Plzeň-sever	10,5	Tábor	0,7
51	Klatovy	2,9	Kladno	10,1	Písek	0,7
52	Brno-venkov	2,9	Liberec	9,9	Jičín	0,7
53	Opava	2,9	Příbram	9,9	České Budějovice	0,7
54	Plzeň-sever	2,9	Vsetín	9,7	Brno-venkov	0,7
55	Svitavy	2,8	Opava	9,5	Zlín	0,7
56	Havlíčkův Brod	2,8	Děčín	8,9	Mělník	0,6
57	Chrudim	2,8	Přerov	8,7	Hradec Králové	0,6
58	Hradec Králové	2,7	Ostrava-město	8,7	Klatovy	0,6
59	Písek	2,7	Šumperk	8,3	Benešov	0,6
60	Prostějov	2,7	Frýdek-Místek	8,2	Český Krumlov	0,6
61	Vyškov	2,6	Klatovy	8,2	Nymburk	0,6
62	Uherské Hradiště	2,6	Hradec Králové	8,0	Praha-západ	0,5
63	Zlín	2,6	Náchod	7,9	Plzeň-sever	0,5
64	Prachatice	2,5	Strakonice	7,7	Beroun	0,5
65	Jičín	2,5	Karviná	6,6	Prachatice	0,5
66	Pardubice	2,4	Chrudim	6,5	Rokycany	0,5
67	Praha	2,4	Třebíč	5,7	Ústí nad Orlicí	0,4
68	České Budějovice	2,4	Hodonín	5,7	Plzeň-město	0,4
69	Jindřichův Hradec	2,3	Litoměřice	5,3	Rychnov nad Kněžnou	0,4
70	Ústí nad Orlicí	2,3	Žďár nad Sázavou	5,2	Pelhřimov	0,3
71	Benešov	2,2	Semily	4,7	Praha	0,3
72	Plzeň-jih	2,2	Prachatice	4,7	Plzeň-jih	0,3
73	Praha-západ	2,1	Bruntál	2,5	Tachov	0,2
74	Pelhřimov	2,0	Kutná Hora	2,4	Mladá Boleslav	0,2
75	Mladá Boleslav	1,9	Jeseník	1,7	Pardubice	0,2
76	Rychnov nad Kněžnou	1,8	Louny	0,7	Domažlice	0,2
77	Praha-východ	1,7	Praha-východ	0,1	Praha-východ	0,1
	Celkem ČR	3,4	Celkem ČR	12,6	Celkem ČR	0,8