



Úřad práce ČR

Krajská pobočka Úřadu práce ČR v Olomouci

Měsíční statistická zpráva

12/2020

Zprávu předkládá:

Mgr. Jana Litvíková

vedoucí Oddělení zaměstnanosti KrP ÚP ČR v Olomouci

<https://www.uradprace.cz/web/cz/statistiky-olk>

Olomouc 2021



Informace o nezaměstnanosti v Olomouckém kraji k 31. 12. 2020

V prosinci vzrostl celkový počet uchazečů o zaměstnání na 17 270, počet hlášených volných pracovních míst poklesl na 7 123 a podíl nezaměstnaných osob vzrostl na 4,1 %.

K 31. 12. 2020 evidoval ÚP ČR (ÚP ČR), Krajská pobočka v Olomouci celkem 17 270 uchazečů o zaměstnání. Jejich počet byl o 1 473 vyšší než na konci předchozího měsíce, ve srovnání se stejným obdobím minulého roku je vyšší o 4 452 osob. Z tohoto počtu bylo 16 407 dosažitelných uchazečů o zaměstnání ve věku 15–64 let. Bylo to o 1 494 více než na konci předchozího měsíce. Ve srovnání se stejným obdobím minulého roku byl jejich počet vyšší o 4 548.

V průběhu měsíce bylo nově zaevidováno 2 790 osob. Ve srovnání s minulým měsícem to bylo více o 422 osob a v porovnání se stejným obdobím předchozího roku méně o 534 osob.

Z evidence během měsíce odešlo celkem 1 317 uchazečů (ukončená evidence, vyřazení uchazeči). Bylo to o 509 osob méně než v předchozím měsíci a o 317 osob méně než ve stejném měsíci minulého roku. Do zaměstnání z nich ve sledovaném měsíci nastoupilo 862, tj. o 366 méně než v předchozím měsíci a o 67 více než ve stejném měsíci minulého roku, 142 uchazečů o zaměstnání bylo umístěno prostřednictvím úřadu práce tj. o 94 méně než v předchozím měsíci a o 69 méně ve stejném období minulého roku, 455 uchazečů bylo vyřazeno bez umístění.

Vývoj nezaměstnanosti v jednotlivých okresech Olomouckého kraje byl podobný – ve všech okresech došlo k nárůstu nezaměstnanosti. Na Olomoucku se počet nezaměstnaných zvýšil nejvíce – a to o 433 osob; k největšímu procentuálnímu nárůstu došlo na Jesenicku (o 17 %).

Ke konci měsíce bylo evidováno na ÚP ČR, Krajské pobočce v Olomouci 8 459 žen. Jejich podíl na celkovém počtu uchazečů činil 49 %. V evidenci bylo 2 479 osob se zdravotním postižením, což představovalo 14 % z celkového počtu nezaměstnaných.

Ke konci prosince bylo evidováno 907 absolventů škol všech stupňů vzdělání a mladistvých, jejich počet poklesl ve srovnání s předchozím měsícem o 44 osob a ve srovnání se stejným měsícem minulého roku byl vyšší o 285 osob. Na celkové nezaměstnanosti se podíleli 5,3 %.

Podporu v nezaměstnanosti pobíralo 6 019 uchazečů o zaměstnání, tj. 35 % všech uchazečů vedených v evidenci.

Podíl nezaměstnaných osob (dále PNO), tj. počet dosažitelných uchazečů o zaměstnání ve věku 15-64 let k obyvatelstvu stejného věku, k 31. 12. 2020 meziměsíčně vzrostl o 0,4 p. b. na 4,1 % (a poprvé od dubna 2020 dosáhl vyšší hodnoty než v celé ČR – a to o 0,1 p. b.).



Podíl nezaměstnaných osob vyšší než republiková hodnota vykázaly tři okresy – Jeseník, Přerov a nově i Šumperk. Naopak nejnižší PNO byl zaznamenán v okrese Prostějov (2,8 %).

Podíl nezaměstnaných žen i mužů vzrostl na totožnou hodnotu - 4,1 %.

Olomoucký kraj evidoval k 31. 12. 2020 celkem 7 123 volných pracovních míst. Jejich počet byl o 380 nižší, než v předchozím měsíci a o 2 529 nižší než ve stejném měsíci minulého roku. Na jedno volné pracovní místo připadalo v průměru 2,4 uchazeče, z toho nejvíce v okrese Jeseník (4,7). Z celkového počtu nahlášených volných míst bylo 618 vhodných pro osoby se zdravotním postižením (OZP), na jedno volné pracovní místo připadaly 4 OZP. Volných pracovních míst pro absolventy a mladistvé bylo registrováno 1 661, na jedno volné místo připadalo 0,6 uchazečů této kategorie. Z celkového počtu 7 123 volných pracovních míst bylo 3 228 míst bez příznaku „pro cizince“. Na dalších 3 895 pozic pak mohli zaměstnavatelé přijímat také pracovníky ze zahraničí.

V rámci aktivní politiky zaměstnanosti (APZ) bylo od počátku roku 2020 prostřednictvím příspěvků APZ podpořeno 1 391 osob, z toho 379 osob bylo zařazeno do rekvalifikačních kurzů.

Informace o vývoji nezaměstnanosti v ČR v elektronické formě jsou zveřejněny na internetové adrese <https://www.mpsv.cz/web/cz/statistiky-trhu-prace>.



1. Základní charakteristika vývoje nezaměstnanosti a volných pracovních míst v Olomouckém kraji

Tabulka č. 1 - Vývoj nezaměstnanosti

ukazatel (celkový počet)		stav k		
		31. 12. 2019	30. 11. 2020	31. 12. 2020
evidovaní uchazeči o zaměstnání		12 818	15 797	17 270
- z toho	ženy	6 359	8 062	8 459
	absolventi a mladiství	622	951	907
	uchazeči se zdravotním postižením	2 107	2 390	2 479
uchazeči s nárokem na PvN		5 320	5 055	6 019
podíl nezaměstnaných osob v %		2,9	3,7	4,1
volná pracovní místa		9 652	7 503	7 123
počet uchazečů na 1 volné pracovní místo		1,3	2,1	2,4

Tabulka č. 2 - Tok nezaměstnanosti

ukazatel	počet uchazečů ve sledovaném měsíci		
	prosinec 2019	listopad 2020	prosinec 2020
nově evidovaní uchazeči o zaměstnání	3 324	2 368	2 790
uchazeči s ukončenou evidencí a vyřazení	1 634	1 826	1 317
- z toho umístění celkem	795	1 228	862
- z toho umístění úřadem práce	211	236	142

Tabulka č. 3 – Nezaměstnanost v okresech k 31. 12. 2020

okres	počet nezaměstnaných		volná pracovní místa	počet uchazečů na 1 VPM	podíl nezaměstnaných osob [%]
	celkem	z toho ženy			
Jeseník	1 626	766	346	4,7	6,4
Olomouc	5 904	2 761	2 783	2,1	3,8
Prostějov	2 098	1 147	1 525	1,4	2,8
Přerov	4 222	2 169	1 210	3,5	4,9
Šumperk	3 420	1 616	1 259	2,7	4,3
Olomoucký kraj	17 270	8 459	7 123	2,4	4,1
Česká republika	291 977	146 227	318 582	0,9	4,0



2. Vybrané nástroje aktivní politiky zaměstnanosti v Olomouckém kraji

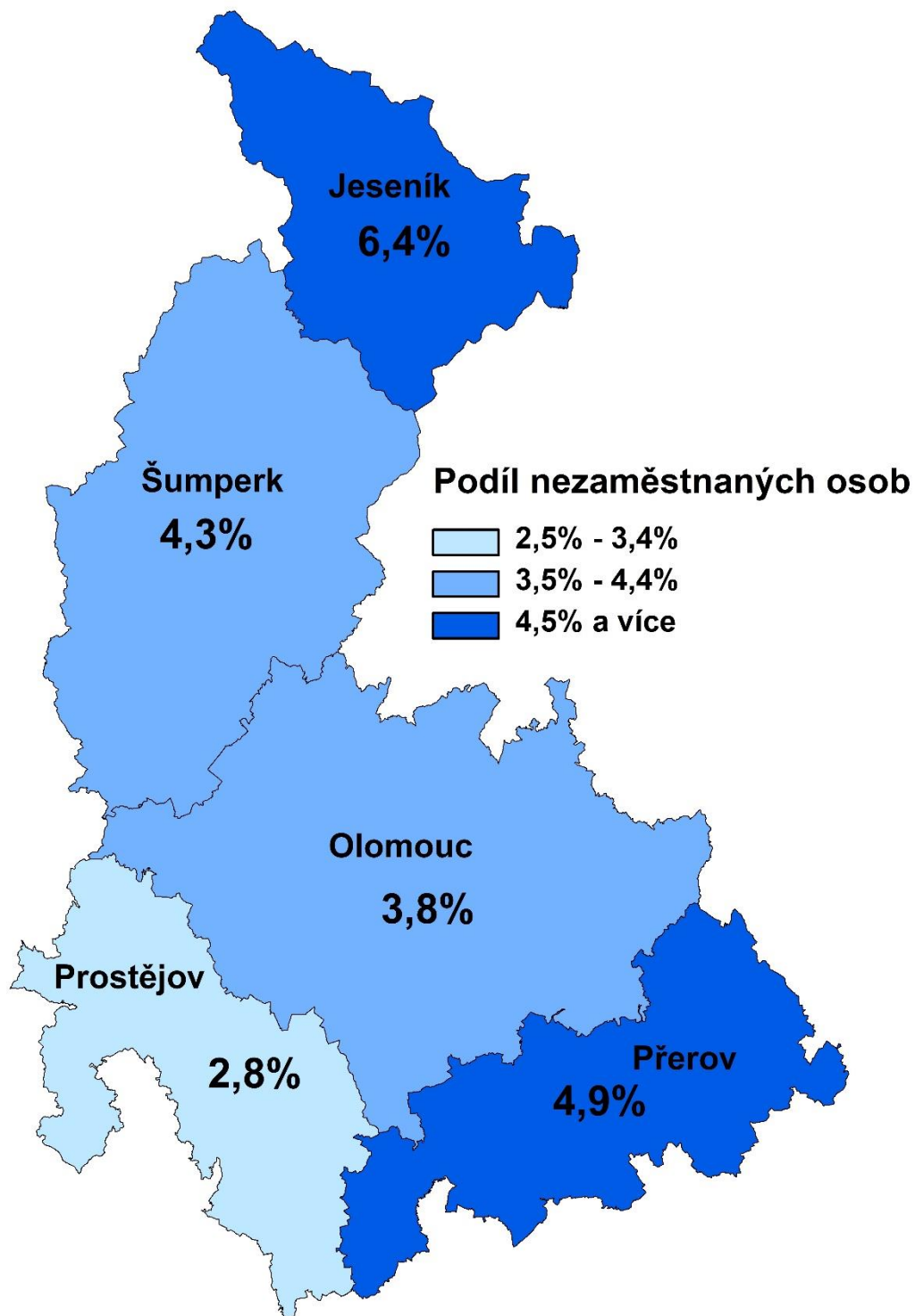
Tabulka č. 4 – Osoby podpořené v rámci APZ a rekvalifikace uchazečů a zájemců o zaměstnání

ukazatel (celkový počet)	stav k		celkem od počátku roku do	
	31.12.2019	31.12.2020	31.12.2019	31.12.2020
osoby podpořené v rámci APZ				
veřejně prospěšné práce (VPP)	337	50	995	307
veřejně prospěšné práce (VPP) - ESF ¹⁾	30	173	35	269
společensky účelná prac. místa (SÚPM)	20	10	74	13
společensky účelná prac. místa (SÚPM)-ESF ¹⁾	168	159	199	181
SÚPM - samostatně výděleč. činnost (SVČ)	42	33	29	25
SÚPM - samostatně výděleč. činnost (SVČ)-ESF ¹⁾	0	0	0	0
zřízení pracovního místa pro OZP (bez SVČ)	77	69	63	62
zřízení pracovního místa pro OZP - SVČ	0	0	0	0
ostatní nástroje APZ	95	80	240	155
osoby podpořené v rámci APZ celkem				
836	602	2 162	1 391	
uchazeči a zájemci zařazení do rekvalifikací	1	0	16	7
uchazeči a zájemci zařazení do rekvalifikací - ESF ¹⁾	39	1	294	135
uchazeči a zájemci, kteří zahájili zvolenou rekvalifikaci	0	0	0	0
uchazeči a zájemci, kteří zahájili zvolenou rekvalifikaci - ESF ¹⁾	27	27	217	237

1) financováno převážně z Evropského sociálního fondu

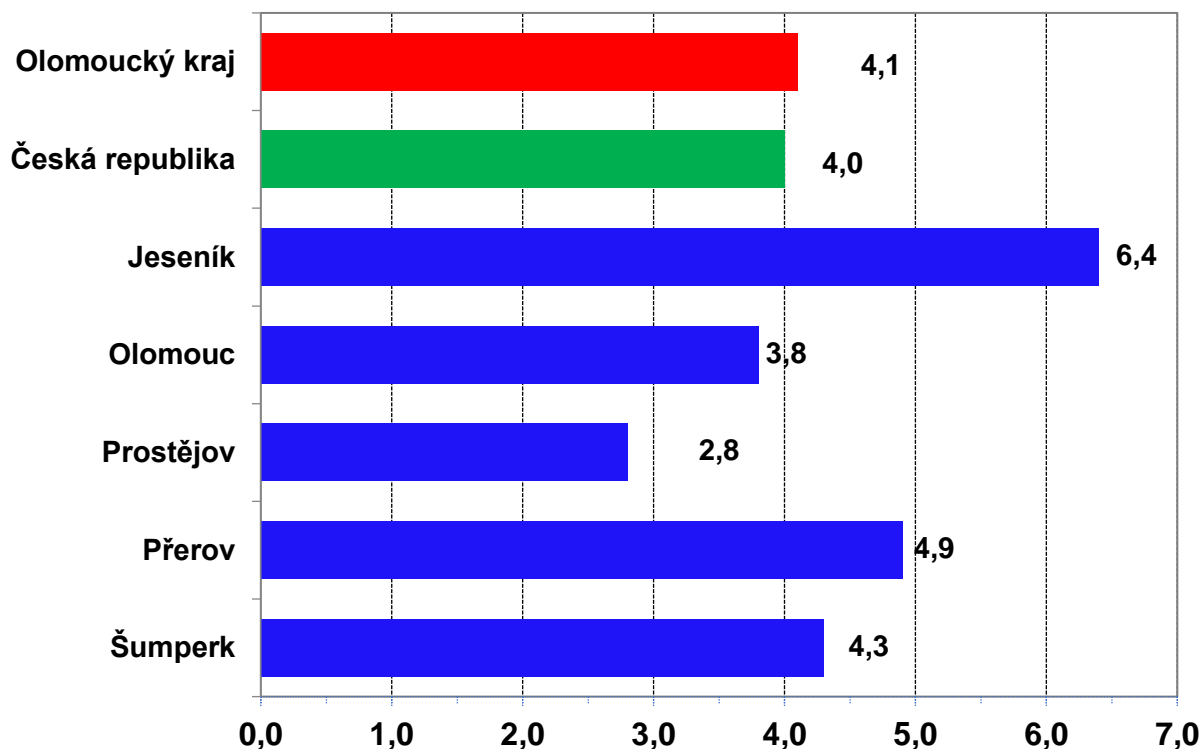
Podrobnější statistické údaje o nástrojích APZ naleznete na stránkách Jednotného portálového řešení práce a sociálních věcí, v měsíčních statistikách na <https://www.mpsv.cz/web/cz/mesicni>.

3. **MAPA** – ArcView - Podíl nezaměstnaných v okresech kraje (mapa kraje)

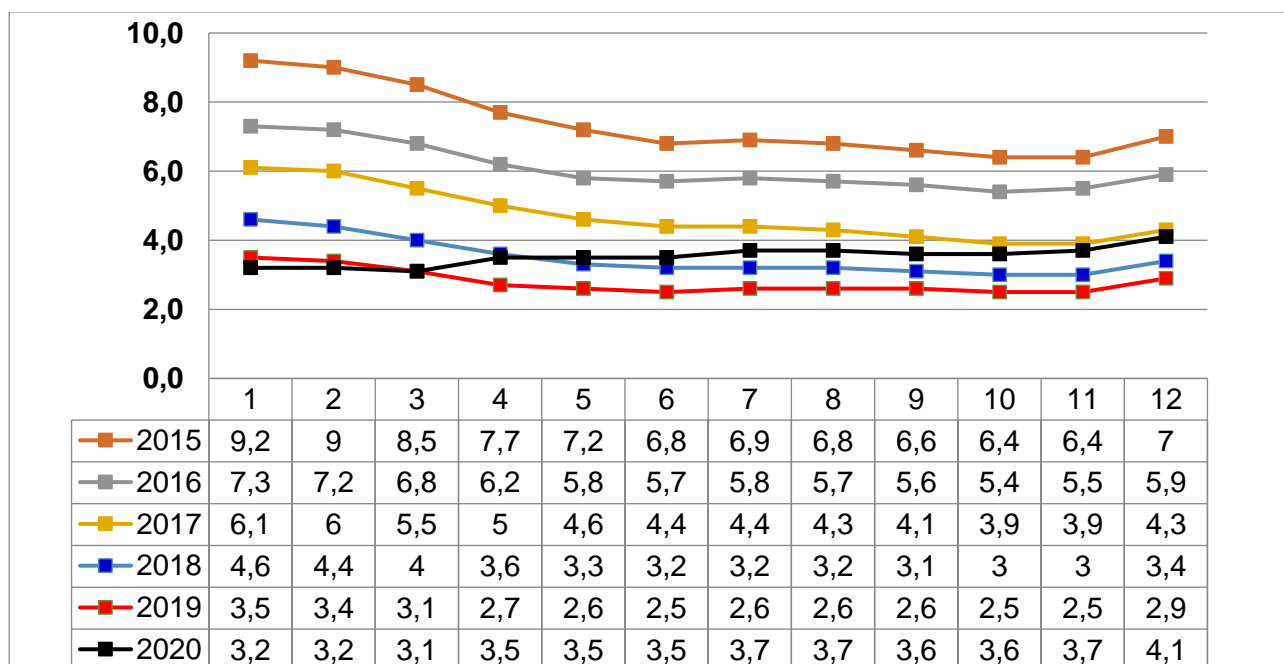


4. GRAFY

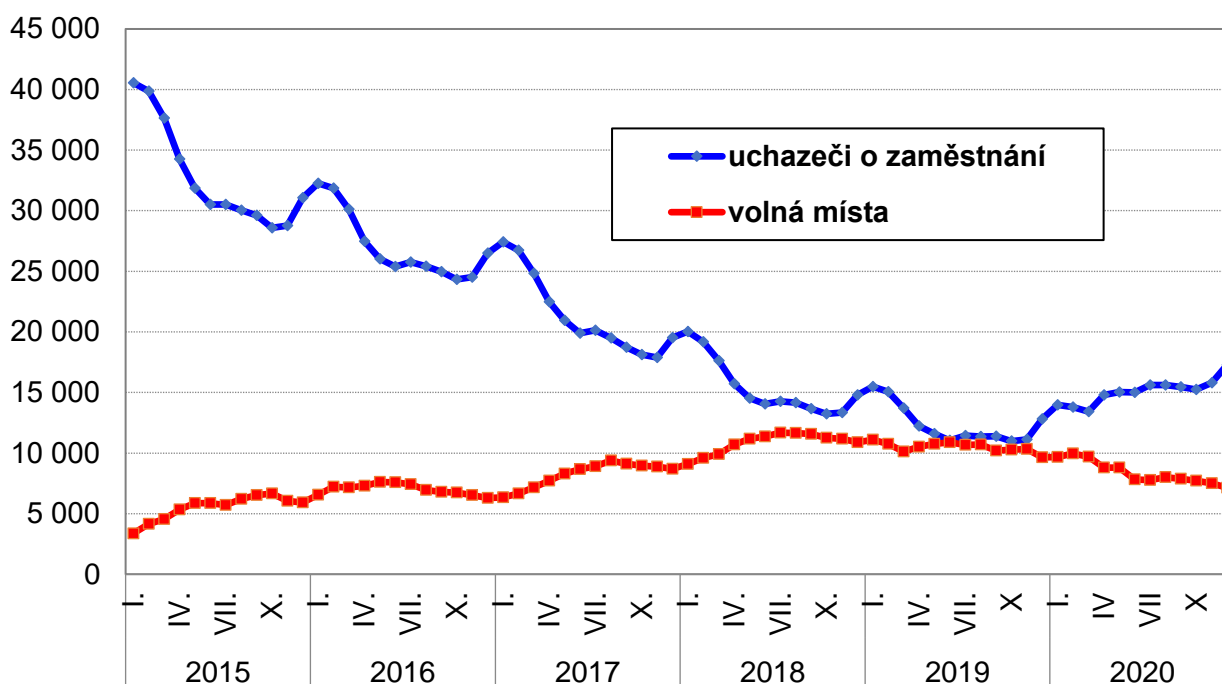
Graf č. 1 - Podíl nezaměstnaných osob v okresech Olomouckého kraje a v ČR k 31. 12. 2020



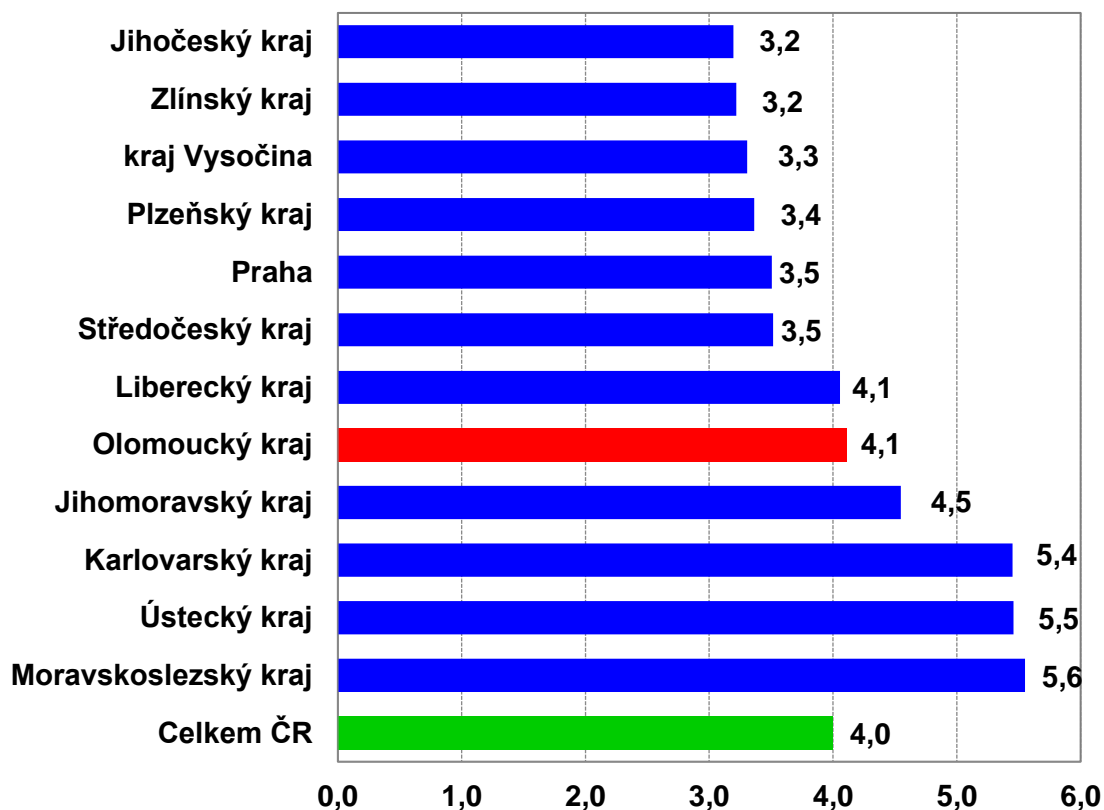
Graf č. 2 - Vývoj podílu nezaměstnaných v Olomouckém kraji v letech 2015 – 2020 v %



Graf č. 3 - Vývoj počtu uchazečů a volných míst v Olomouckém kraji v letech 2015 – 2020



Graf č. 4 - Podíl nezaměstnaných osob v jednotlivých krajích ČR k 31. 12. 2020 v %





4. Tabulka seříděných okresů k 31. 12. 2020 (z celorepublikové statistiky)

	PNO v %		meziměs. přírůst./ úbytek nezam. v %		počet uchazečů na 1 VPM	
1	Karviná	8,1	Jindřichův Hradec	24,6	Karviná	8,4
2	Bruntál	6,8	Prachatice	23,7	Ústí nad Labem	5,9
3	Ostrava-město	6,7	Chrudim	19,8	Sokolov	5,3
4	Most	6,6	Klatovy	17,3	Bruntál	4,8
5	Znojmo	6,4	Jeseník	16,8	Jeseník	4,7
6	Jeseník	6,4	Svitavy	16,8	Děčín	4,2
7	Chomutov	6,3	Břeclav	15,6	Most	3,6
8	Karlovy Vary	6,0	Třebíč	14,9	Blansko	3,5
9	Sokolov	6,0	Český Krumlov	14,5	Hodonín	3,5
10	Děčín	5,7	Znojmo	14,4	Přerov	3,5
11	Ústí nad Labem	5,6	Plzeň-jih	13,6	Znojmo	3,1
12	Hodonín	5,5	Tábor	13,5	Frýdek-Místek	2,7
13	Louny	5,5	Strakonice	13,2	Ostrava-město	2,7
14	Brno-město	5,2	Žďár nad Sázavou	13,1	Šumperk	2,7
15	Český Krumlov	5,0	Rakovník	13,0	Opava	2,5
16	Přerov	4,9	Písek	13,0	Louny	2,5
17	Teplice	4,8	Jihlava	12,7	Karlovy Vary	2,5
18	Kladno	4,8	Vsetín	12,4	Břeclav	2,3
19	Příbram	4,7	Kutná Hora	12,2	Žďár nad Sázavou	2,2
20	Nymburk	4,6	Bruntál	12,2	Olomouc	2,1
21	Mělník	4,5	Tachov	12,2	Litoměřice	2,1
22	Liberec	4,3	Šumperk	11,8	Kroměříž	2,1
23	Kolín	4,3	Náchod	11,1	Třebíč	1,9
24	Šumperk	4,3	Hodonín	10,9	Jablonec nad Nisou	1,9
25	Semily	4,3	Litoměřice	10,1	Teplice	1,8
26	Cheb	4,2	Semily	9,4	Trutnov	1,8
27	Třebíč	4,2	Plzeň-sever	9,1	Nový Jičín	1,8
28	Břeclav	4,1	Uherské Hradiště	8,9	Česká Lípa	1,6
29	Jablonec nad Nisou	4,1	Příbram	8,8	Havlíčkův Brod	1,5
30	Náchod	4,0	Opava	8,6	Kladno	1,5
31	Vsetín	4,0	Kolín	8,5	Rakovník	1,5
32	Olomouc	3,8	Kroměříž	8,2	Prostějov	1,4
33	Tachov	3,8	Přerov	8,0	Náchod	1,4
34	Nový Jičín	3,8	Olomouc	7,9	Cheb	1,4
35	Litoměřice	3,7	Nový Jičín	7,7	Vsetín	1,3
36	Kutná Hora	3,7	Děčín	7,3	Strakonice	1,3
37	Beroun	3,6	Ústí nad Orlicí	7,3	Semily	1,3
38	Tábor	3,5	Hradec Králové	7,2	Jindřichův Hradec	1,1
39	Žďár nad Sázavou	3,5	Zlín	7,1	Uherské Hradiště	1,1
40	Frýdek-Místek	3,5	Prostějov	6,8	Kolín	1,0
41	Praha	3,5	Jičín	6,8	Chomutov	1,0
42	Plzeň-sever	3,5	Pelhřimov	6,6	Jihlava	1,0
43	Domažlice	3,4	Mělník	6,5	Příbram	1,0
44	Rokycany	3,4	Trutnov	6,4	Vyškov	1,0
45	Plzeň-město	3,4	Rokycany	6,4	Liberec	0,9
46	Česká Lípa	3,4	Frýdek-Místek	6,2	Zlín	0,9
47	Strakonice	3,4	Cheb	6,2	Hradec Králové	0,9
48	Trutnov	3,4	Vyškov	6,1	Chrudim	0,9
49	Jihlava	3,3	Sokolov	6,1	Brno-město	0,9
50	Hradec Králové	3,3	Havlíčkův Brod	6,1	Kutná Hora	0,9
51	Blansko	3,3	České Budějovice	6,1	České Budějovice	0,9
52	Brno-venkov	3,3	Pardubice	6,0	Svitavy	0,8
53	Klatovy	3,3	Česká Lípa	5,9	Plzeň-sever	0,8
54	Opava	3,3	Blansko	5,8	Brno-venkov	0,7
55	Rakovník	3,3	Domažlice	5,7	Mělník	0,7
56	Chrudim	3,2	Benešov	5,5	Tábor	0,7
57	Svitavy	3,2	Beroun	5,5	Jičín	0,7
58	Kroměříž	3,2	Karlovy Vary	5,5	Nymburk	0,7
59	Uherské Hradiště	3,0	Louny	5,4	Benešov	0,7
60	České Budějovice	3,0	Brno-venkov	4,8	Klatovy	0,7
61	Praha-západ	2,9	Chomutov	4,7	Ústí nad Orlicí	0,7
62	Vyškov	2,9	Plzeň-město	4,4	Písek	0,7
63	Havlíčkův Brod	2,9	Nymburk	4,3	Praha-západ	0,6
64	Prostějov	2,8	Rychnov nad Kněžnou	4,2	Plzeň-město	0,6
65	Zlín	2,8	Jablonec nad Nisou	3,8	Beroun	0,5
66	Pardubice	2,8	Praha-západ	3,4	Český Krumlov	0,5
67	Prachatice	2,8	Kladno	3,4	Prachatice	0,5
68	Jindřichův Hradec	2,7	Liberec	3,3	Rokycany	0,5
69	Ústí nad Orlicí	2,6	Ostrava-město	2,4	Rychnov nad Kněžnou	0,5
70	Plzeň-jih	2,6	Karviná	2,3	Domažlice	0,5
71	Písek	2,5	Most	2,2	Praha	0,4
72	Benešov	2,5	Ústí nad Labem	2,2	Pelhřimov	0,4
73	Jičín	2,3	Praha	2,0	Pardubice	0,3
74	Mladá Boleslav	2,2	Teplice	1,7	Tachov	0,3
75	Pelhřimov	2,1	Praha-východ	1,4	Plzeň-jih	0,2
76	Praha-východ	2,0	Brno-město	1,4	Mladá Boleslav	0,2
77	Rychnov nad Kněžnou	1,9	Mladá Boleslav	1,2	Praha-východ	0,1
	Celkem ČR	4,0	Celkem ČR	6,4	Celkem ČR	0,9