



Úřad práce ČR

Krajská pobočka Úřadu práce ČR v Liberci

Měsíční statistická zpráva

únor 2020

Zprávu předkládá:

Mgr. Jana Krupičková, DiS.

vedoucí oddělení metodiky

<https://www.uradprace.cz/web/cz/statistiky-lbk>

Liberec 2020



Informace o nezaměstnanosti v Libereckém kraji k 29. 2. 2020

V únoru klesl celkový počet uchazečů o zaměstnání na 9 753, počet hlášených volných pracovních míst klesl na 11 341 a podíl nezaměstnaných osob zůstal na 3,1 %.

K 29. 2. 2020 evidoval Úřad práce ČR (ÚP ČR), Krajská pobočka v Liberci celkem 9 753 uchazečů o zaměstnání. Jejich počet byl o 48 nižší než na konci předchozího měsíce, ve srovnání se stejným obdobím minulého roku je nižší o 721 osob. Z tohoto počtu bylo 8 628 dosažitelných uchazečů o zaměstnání ve věku 15 – 64 let. Bylo to o 49 méně než na konci předchozího měsíce. Ve srovnání se stejným obdobím minulého roku byl jejich počet nižší o 587 osob.

V průběhu měsíce bylo nově zaevidováno 1 592 osob. Ve srovnání s minulým měsícem to bylo méně o 736 osob a v porovnání se stejným obdobím předchozího roku méně o 79 osob.

Z evidence během měsíce odešlo celkem 1 640 uchazečů (ukončená evidence, vyřazení uchazeči). Bylo to o 228 osob méně než v předchozím měsíci a o 114 osob méně než ve stejném měsíci minulého roku. Do zaměstnání z nich ve sledovaném měsíci nastoupilo 1 094, tj. o 129 méně než v předchozím měsíci a o 27 méně než ve stejném měsíci minulého roku, 338 uchazečů o zaměstnání bylo umístěno prostřednictvím úřadu práce tj. stejně jako v předchozím měsíci a o 113 více než ve stejném období minulého roku, 546 uchazečů bylo vyřazeno bez umístění.

Meziměsíční pokles počtu uchazečů o zaměstnání byl zaznamenán ve třech okresech, největší byl v okrese Semily (2,9%). Meziměsíční nárůst nezaměstnaných byl zaznamenán pouze v okrese Česká Lípa (1,2%).

Ke konci měsíce bylo evidováno na ÚP ČR, Krajské pobočce v Liberci 4 880 žen. Jejich podíl na celkovém počtu uchazečů činil 50,0 %. V evidenci bylo 1 494 osob se zdravotním postižením, což představovalo 15,3 % z celkového počtu nezaměstnaných.

Ke konci tohoto měsíce bylo evidováno 435 absolventů škol všech stupňů vzdělání a mladistvých, jejich počet vzrostl ve srovnání s předchozím měsícem o 12 osob a ve srovnání se stejným měsícem minulého roku byl nižší o 73 osob. Na celkové nezaměstnanosti se podíleli 4,5 %.

Podporu v nezaměstnanosti pobíralo 4 108 uchazečů o zaměstnání, tj. 42,1 % všech uchazečů vedených v evidenci.

Podíl nezaměstnaných osob, tj. počet dosažitelných uchazečů o zaměstnání ve věku 15 -64 let k obyvatelstvu stejného věku, zůstal k 29. 2. 2020 na 3,1 %.



Podíl nezaměstnaných stejný nebo vyšší než republikový průměr vykázaly 3 okresy, nejvyšší byl v okresech Semily (3,5 %) a Liberec (3,2 %). Nejnižší podíl nezaměstnaných byl zaznamenán v okrese Česká Lípa (2,6 %).

Podíl nezaměstnaných žen klesl na 3,0 %, podíl nezaměstnaných mužů zůstal na 3,1 %.

Kraj evidoval k 29. 2. 2020 celkem 11 341 volných pracovních míst. Jejich počet byl o 220 nižší než v předchozím měsíci a o 411 vyšší než ve stejném měsíci minulého roku. Na jedno volné pracovní místo připadalo v průměru 0,9 uchazeče, z toho nejvíce v okresech Jablonec nad Nisou (1,5). Z celkového počtu nahlášených volných míst bylo 678 vhodných pro osoby se zdravotním postižením (OZP), na jedno volné pracovní místo připadalo 2,2 OZP. Volných pracovních míst pro absolventy a mladistvé bylo registrováno 2 523, na jedno volné místo připadalo 0,2 uchazečů této kategorie. Z celkového počtu volných pracovních míst bylo 3 485 míst bez příznaku „pro cizince“. Na dalších 7 856 pozic pak mohli zaměstnavatelé přijímat také pracovníky ze zahraničí.

V rámci aktivní politiky zaměstnanosti (APZ) bylo od počátku roku 2020 prostřednictvím příspěvků APZ podpořeno 331 osob, z toho bylo zařazeno 173 osob do rekvalifikačních kurzů.

Nejčastějšími obory činností, které byly v tomto měsíci podpořeny prostřednictvím SÚPM – SVČ, byly masáže a truhlářství.

Informace o vývoji nezaměstnanosti v ČR v elektronické formě jsou zveřejněny na internetové adrese <https://www.mpsv.cz/web/cz/mesicni>.



1. Základní charakteristika vývoje nezaměstnanosti a volných pracovních míst v Libereckém kraji

Tabulka č. 1 - Vývoj nezaměstnanosti

ukazatel (celkový počet)		stav k		
		28. 2. 2019	31. 1. 2020	29. 2. 2020
evidovaní uchazeči o zaměstnání		10 474	9 801	9 753
- z toho	ženy	5 319	4 958	4 880
	absolventi a mladiství	508	423	435
	uchazeči se zdravotním postižením	1 606	1 472	1 494
uchazeči s nárokem na Pvn		4 249	4 200	4 108
podíl nezaměstnaných osob v %		3,3	3,1	3,1
volná pracovní místa		10 930	11 561	11 341
počet uchazečů na 1 volné pracovní místo		1,0	0,8	0,9

Tabulka č. 2 - Tok nezaměstnanosti

Ukazatel	Počet uchazečů ve sledovaném měsíci		
	únor 2019	leden 2020	únor 2020
nově evidovaní uchazeči o zaměstnání	1 671	2 328	1 592
uchazeči s ukončenou evidencí a vyřazení	1 754	1 868	1 640
- z toho umístění celkem	1 121	1 223	1 094
- z toho umístění úřadem práce	225	338	338

Tabulka č. 3. – Nezaměstnanost v okresech k 29. 2. 2020

Okres	Počet nezaměstnaných		Volná pracovní místa	Počet uchazečů na 1 VPM	Podíl nezaměstnaných osob [%]
	Celkem	z toho ženy			
Česká Lípa	2 024	1 077	2 268	0,9	2,6
Jablonec nad Nisou	1 875	954	1 236	1,5	3,0
Liberec	4 148	2 115	5 712	0,7	3,2
Semily	1 706	734	2 125	0,8	3,5
Liberecký kraj	9 753	4 880	11 341	0,9	3,1
Česká republika	227 369	110 519	351 624	0,6	3,0



2. Vybrané nástroje aktivní politiky zaměstnanosti v Libereckém kraji

Tabulka č. 4 – Osoby podpořené v rámci APZ a rekvalifikace uchazečů a zájemců o zaměstnání

ukazatel (celkový počet)	Stav k		Celkem od počátku roku do	
	28. 2. 2019	29. 2. 2020	28. 2. 2019	29. 2. 2020
osoby podpořené v rámci APZ				
veřejně prospěšné práce (VPP)	550	249	117	12
veřejně prospěšné práce (VPP) - ESF ¹⁾	0	36	1	16
společensky účelná prac. místa (SÚPM)	64	1	41	1
společensky účelná prac. místa (SÚPM)-ESF ¹⁾	52	85	16	30
SÚPM - samostatně výděleč. činnost (SVČ)	126	65	1	1
SÚPM - samostatně výděleč. činnost (SVČ)-ESF ¹⁾	0	0	0	0
zřízení pracovního místa pro OZP (bez SVČ)	82	66	2	12
zřízení pracovního místa pro OZP - SVČ	2	2	0	0
ostatní nástroje APZ	30	6	57	86
rekvalifikace uchazečů a zájemců o zaměstnání				
uchazeči a zájemci zařazení do rekvalifikací	0	0	0	0
uchazeči a zájemci zařazení do rekvalifikací - ESF ¹⁾	63	36	99	122
uchazeči a zájemci, kteří zahájili zvolenou rekvalifikaci	1	0	1	0
uchazeči a zájemci, kteří zahájili zvolenou rekvalifikaci - ESF ¹⁾	16	20	69	51
Osoby podpořené v rámci APZ celkem	986	566	404	331

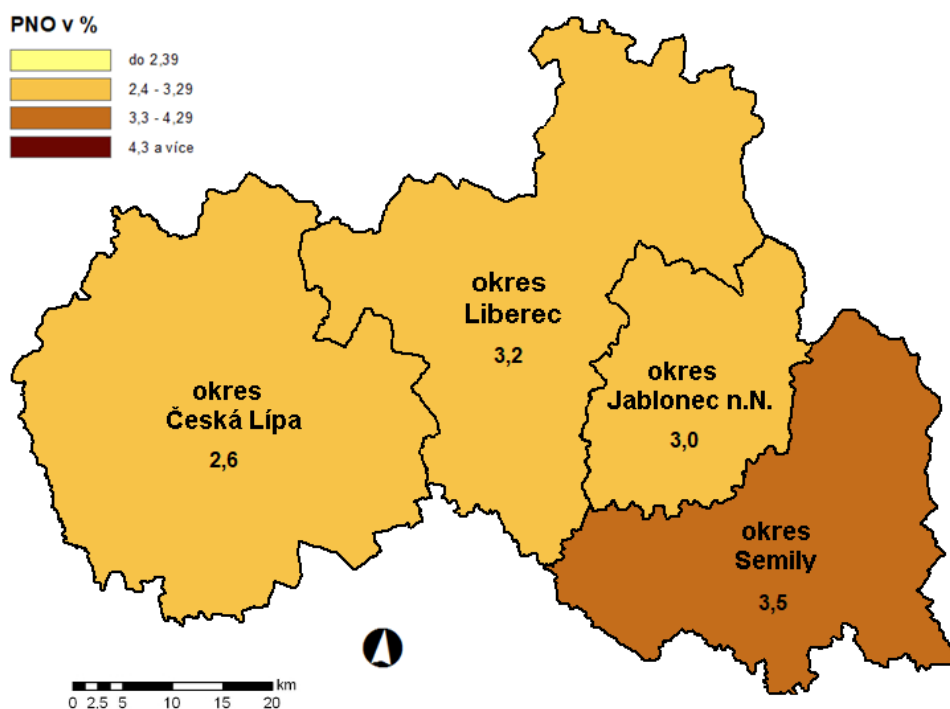
1) financováno převážně z Evropského sociálního fondu

Podrobnější statistické údaje o nástrojích APZ naleznete na stránkách Integrovaného portálu

MPSV, v měsíčních statistikách nezaměstnanosti

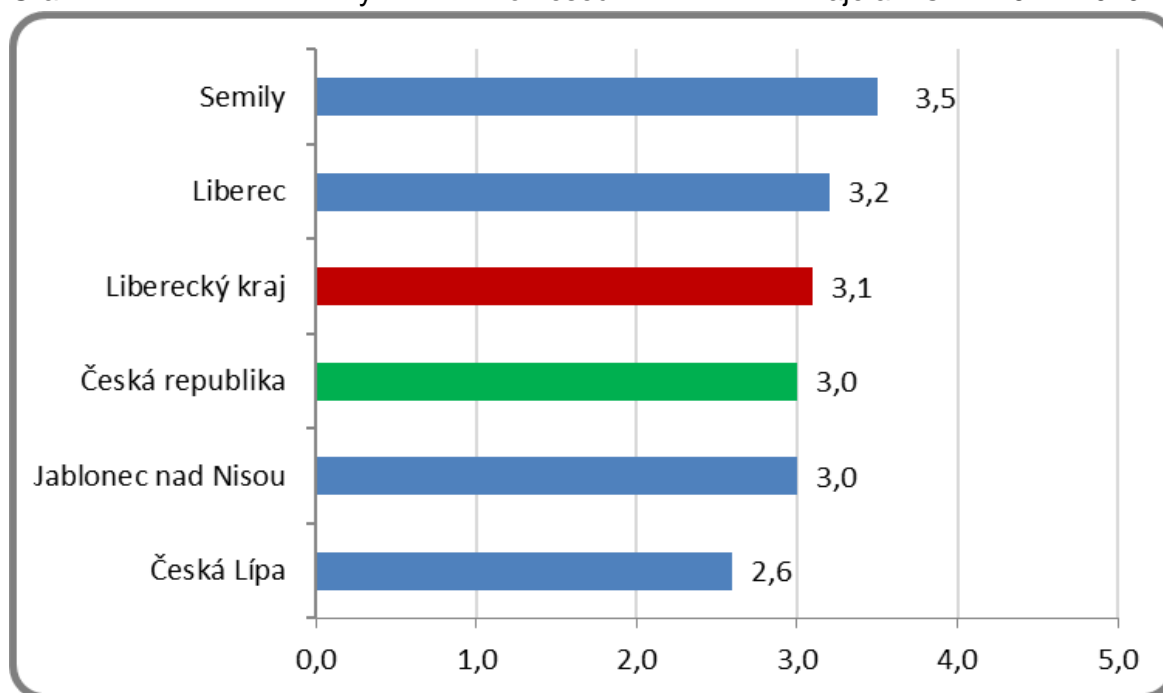
<https://www.mpsv.cz/web/cz/mesicni>

3. MAPA – ArcView - Podíl nezaměstnaných v okresech kraje (mapa kraje)



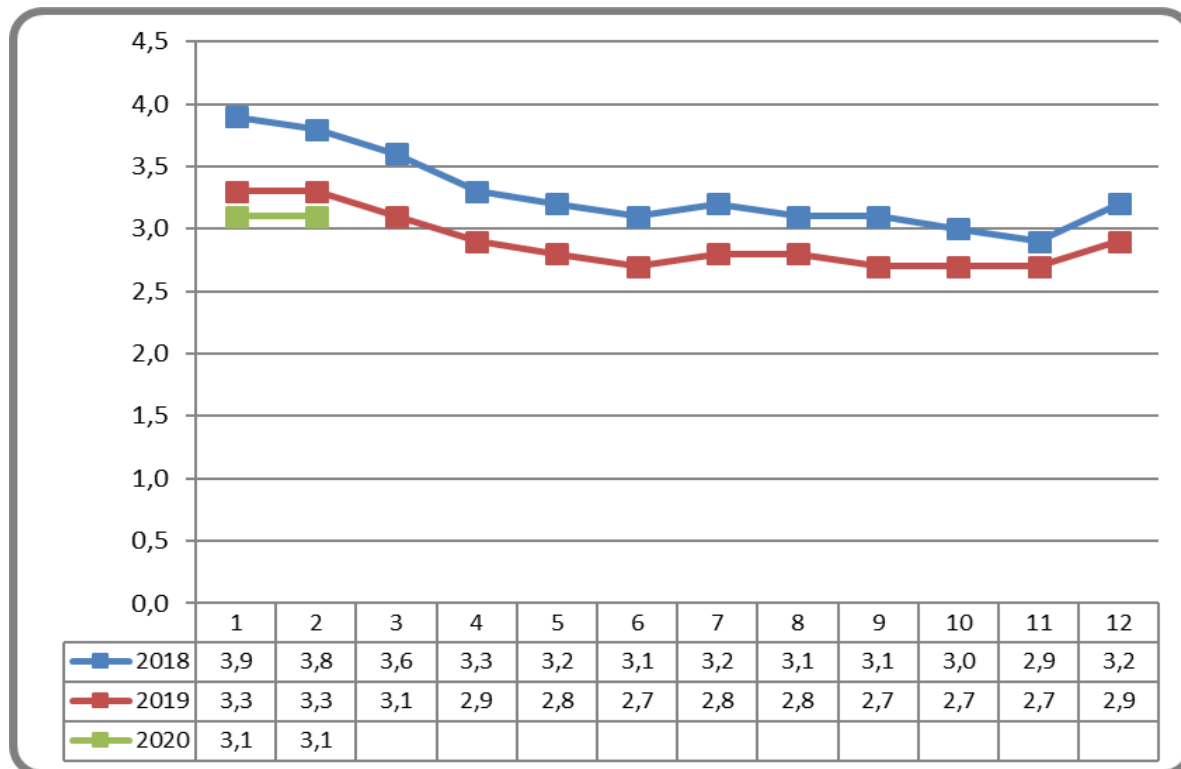
4. GRAFY

Graf 1: Podíl nezaměstnaných osob v okresech Libereckého kraje a v ČR k 29. 2. 2020

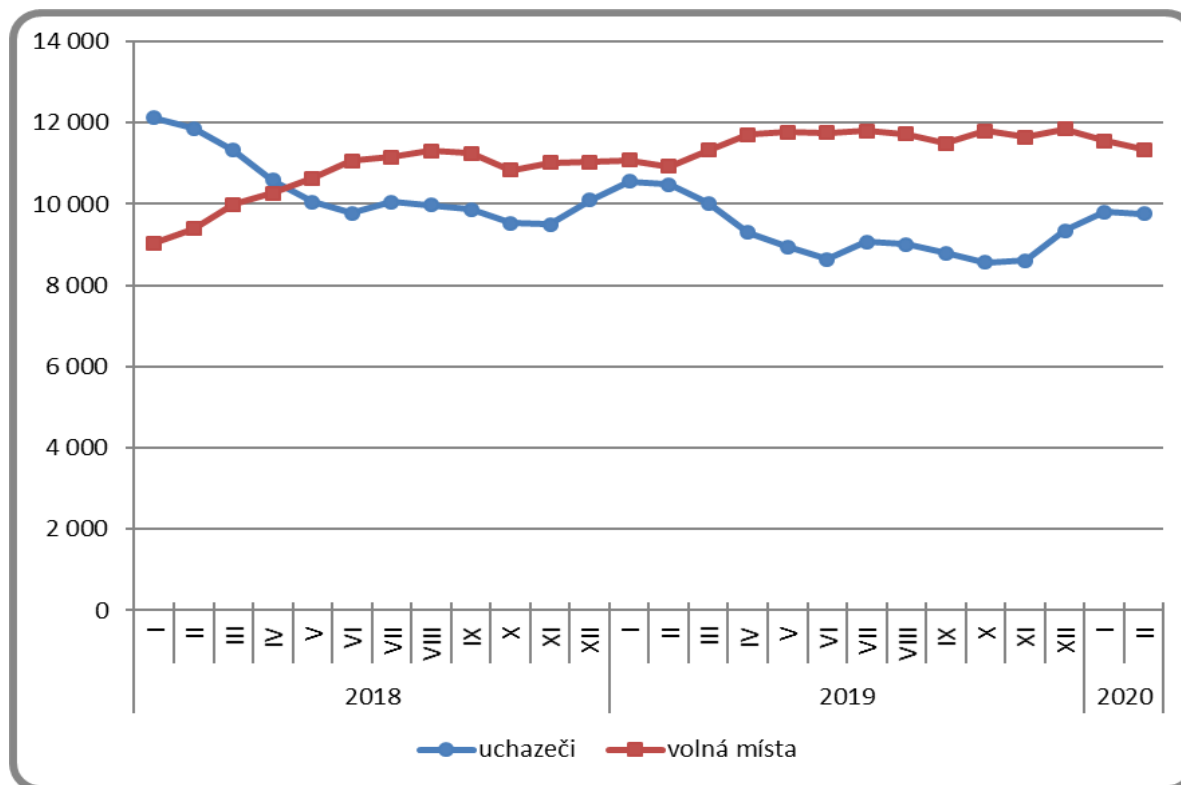




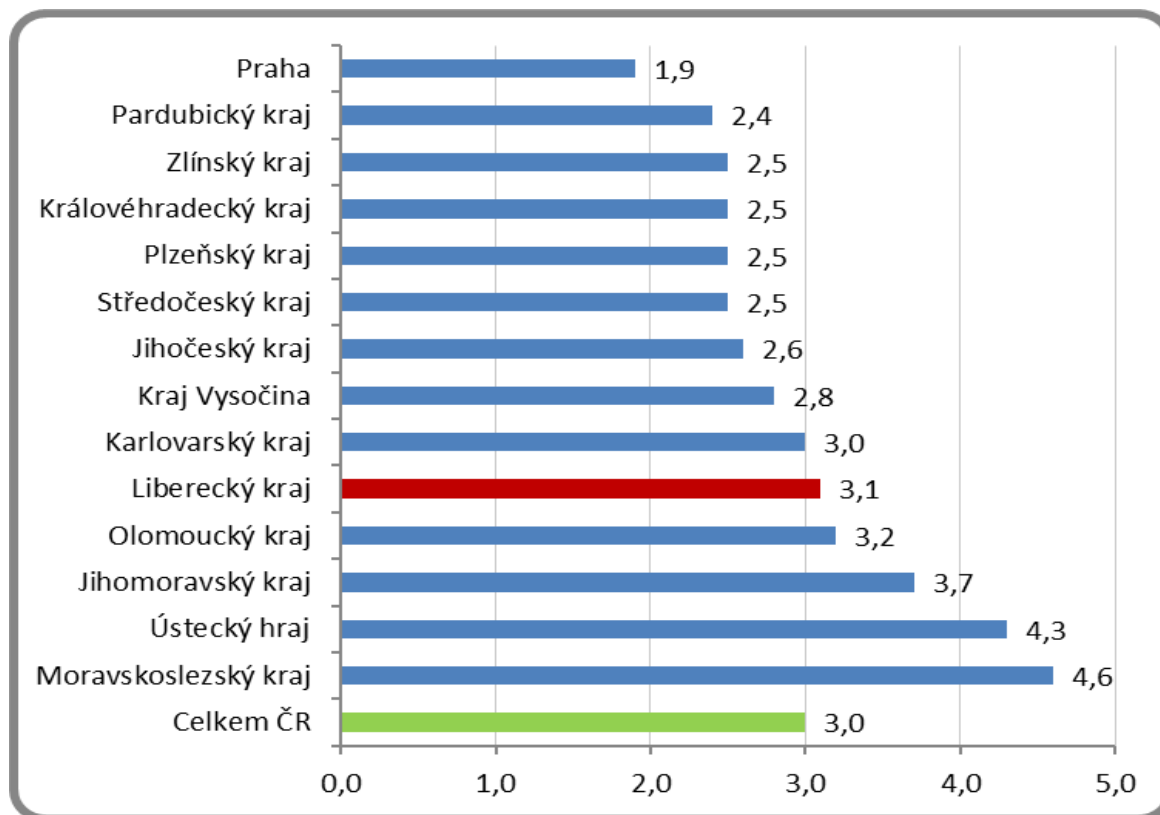
Graf 2: Vývoj podílu nezaměstnaných v Libereckém kraji v letech 2018 – 2020 v %



Graf 3: Vývoj počtu uchazečů a volných míst v Libereckém kraji v letech 2018 – 2020



Graf 4: Podíl nezaměstnaných osob v jednotlivých krajích ČR k 29. 2. 2020 v %





5. Tabulka seříděných okresů k 29. 2. 2020 (z celorepublikové statistiky)

	PNO v %		meziměs. přírůst./ úbytek nezam. v %		počet uchazečů na 1 VPM	
1	Karviná	6,9	Teplice	5,0	Karviná	6,3
2	Bruntál	5,9	Jeseník	2,9	Sokolov	3,6
3	Znojmo	5,9	Rychnov nad Kněžnou	2,7	Jeseník	3,6
4	Jeseník	5,6	Litoměřice	2,3	Bruntál	3,3
5	Chomutov	5,3	Praha-západ	1,8	Děčín	3,1
6	Ostrava-město	5,3	Česká Lípa	1,1	Znojmo	2,8
7	Louny	4,9	Náchod	1,1	Hodonín	2,6
8	Hodonín	4,9	Louny	1,0	Ústí nad Labem	2,6
9	Most	4,9	Plzeň-jih	0,5	Blansko	2,5
10	Děčín	4,6	Přerov	0,4	Frydek-Místek	2,1
11	Ústí nad Labem	4,2	Nymburk	0,4	Litoměřice	2,1
12	Sokolov	4,1	Klatovy	0,3	Most	2,0
13	Český Krumlov	4,1	Praha	0,2	Opava	1,9
14	Brno-město	3,8	Strakonice	0,1	Šumperk	1,9
15	Příbram	3,8	Třebíč	0,0	Ostrava-město	1,8
16	Třebíč	3,7	Liberec	-0,1	Třebíč	1,7
17	Přerov	3,6	Ostrava-město	-0,2	Žďár nad Sázavou	1,7
18	Břeclav	3,6	Kladno	-0,3	Břeclav	1,7
19	Šumperk	3,6	Karviná	-0,4	Přerov	1,7
20	Kolín	3,5	Rokycany	-0,5	Jablonec nad Nisou	1,5
21	Semily	3,5	Plzeň-město	-0,7	Kroměříž	1,5
22	Kladno	3,5	Sokolov	-0,7	Louny	1,4
23	Náchod	3,4	Jablonec nad Nisou	-0,7	Trutnov	1,3
24	Nymburk	3,3	Znojmo	-0,8	Havičkův Brod	1,3
25	Kutná Hora	3,3	Tachov	-0,8	Nový Jičín	1,3
26	Liberec	3,2	Jičín	-0,9	Olomouc	1,2
27	Strakonice	3,2	Vyškov	-1,0	Strakonice	1,2
28	Litoměřice	3,2	Blansko	-1,0	Náchod	1,1
29	Mělník	3,1	Příbram	-1,0	Teplice	1,1
30	Teplice	3,1	Chomutov	-1,1	Kladno	1,0
31	Vsetín	3,1	Svitavy	-1,1	Jindřichův Hradec	0,9
32	Tábor	3,0	Pelhřimov	-1,2	Rakovník	0,9
33	Tachov	3,0	Brno-město	-1,2	Chomutov	0,9
34	Jablonec nad Nisou	3,0	Pardubice	-1,2	Česká Lípa	0,9
35	Frydek-Místek	3,0	Jindřichův Hradec	-1,3	Brno-město	0,9
36	Nový Jičín	3,0	Opava	-1,3	Uherské Hradiště	0,9
37	Žďár nad Sázavou	2,9	Karlovy Vary	-1,3	Kolín	0,8
38	Svitavy	2,9	Bruntál	-1,3	Semily	0,8
39	Jihlava	2,9	Kutná Hora	-1,4	Kutná Hora	0,8
40	Karlovy Vary	2,8	Ústí nad Labem	-1,4	Jihlava	0,8
41	Olomouc	2,8	Frydek-Místek	-1,5	Vsetín	0,8
42	Chrudim	2,7	Děčín	-1,6	Svitavy	0,8
43	Rokycany	2,7	Vsetín	-1,7	Karlovy Vary	0,8
44	Klatovy	2,7	Brno-venkov	-1,8	Chrudim	0,8
45	Kroměříž	2,7	Ústí nad Orlicí	-1,8	Příbram	0,8
46	Opava	2,7	Most	-1,9	Vyškov	0,7
47	Blansko	2,6	Nový Jičín	-1,9	Liberec	0,7
48	Rakovník	2,6	Mladá Boleslav	-2,0	Prostějov	0,7
49	Beroun	2,6	Jihlava	-2,0	Tábor	0,6
50	Plzeň-sever	2,6	Písek	-2,0	Zlín	0,6
51	Hradec Králové	2,6	Trutnov	-2,2	Hradec Králové	0,6
52	Trutnov	2,6	Hodonín	-2,2	Mělník	0,5
53	Prachatice	2,6	Domažlice	-2,3	Cheb	0,5
54	Česká Lípa	2,6	Olomouc	-2,4	České Budějovice	0,5
55	Brno-venkov	2,5	České Budějovice	-2,4	Klatovy	0,5
56	Plzeň-město	2,5	Břeclav	-2,4	Písek	0,5
57	Havičkův Brod	2,4	Beroun	-2,4	Benešov	0,5
58	Jindřichův Hradec	2,3	Kroměříž	-2,4	Brno-venkov	0,5
59	Písek	2,3	Rakovník	-2,5	Nymburk	0,5
60	Domažlice	2,3	Praha-východ	-2,6	Prachatice	0,5
61	Uherské Hradiště	2,3	Prostějov	-2,6	Český Krumlov	0,5
62	Vyškov	2,2	Tábor	-2,6	Plzeň-sever	0,4
63	Prostějov	2,2	Mělník	-2,7	Beroun	0,4
64	Cheb	2,2	Semily	-2,9	Jičín	0,4
65	Pardubice	2,1	Šumperk	-3,0	Rokycany	0,4
66	Zlín	2,1	Benešov	-3,1	Ústí nad Orlicí	0,4
67	Plzeň-jih	2,0	Cheb	-3,1	Praha-západ	0,4
68	Jičín	2,0	Plzeň-sever	-3,1	Plzeň-město	0,3
69	Ústí nad Orlicí	2,0	Kolín	-3,3	Rychnov nad Kněžnou	0,3
70	Praha	1,9	Hradec Králové	-3,3	Praha	0,2
71	České Budějovice	1,9	Žďár nad Sázavou	-3,4	Pelhřimov	0,2
72	Mladá Boleslav	1,7	Zlín	-3,5	Plzeň-jih	0,2
73	Benešov	1,7	Český Krumlov	-4,1	Mladá Boleslav	0,2
74	Pelhřimov	1,6	Prachatice	-4,6	Pardubice	0,2
75	Rychnov nad Kněžnou	1,6	Chrudim	-4,6	Domažlice	0,2
76	Praha-západ	1,5	Havičkův Brod	-5,1	Tachov	0,1
77	Praha-východ	1,2	Uherské Hradiště	-5,1	Praha-východ	0,1
	Celkem ČR	3,0	Celkem ČR	-1,2	Celkem ČR	0,6