



Úřad práce ČR

Krajská pobočka Úřadu práce ČR v Liberci

Měsíční statistická zpráva duben 2020

Zprávu předkládá:

Mgr. Jana Krupičková, DiS.

vedoucí Oddělení zaměstnanosti

<https://www.uradprace.cz/web/cz/statistiky-lbk>

Liberec 2020



Informace o nezaměstnanosti v Libereckém kraji k 30. 4. 2020

V dubnu vzrostl celkový počet uchazečů o zaměstnání na 10 927, počet hlášených volných pracovních míst klesl na 10 228 a podíl nezaměstnaných osob vzrostl na 3,5 %.

K 30. 4. 2020 evidoval Úřad práce ČR (ÚP ČR), Krajská pobočka v Liberci celkem 10 927 uchazečů o zaměstnání. Jejich počet byl o 1 136 vyšší než na konci předchozího měsíce, ve srovnání se stejným obdobím minulého roku je vyšší o 1 623 osob. Z tohoto počtu bylo 9 893 dosažitelných uchazečů o zaměstnání ve věku 15 – 64 let. Bylo to o 1 180 více než na konci předchozího měsíce. Ve srovnání se stejným obdobím minulého roku byl jejich počet vyšší o 1 773 osob.

V průběhu měsíce bylo nově zaevidováno 2 232 osob. Ve srovnání s minulým měsícem to bylo více o 674 osob a v porovnání se stejným obdobím předchozího roku více o 471 osob.

Z evidence během měsíce odešlo celkem 1 096 uchazečů (ukončená evidence, vyřazení uchazeči). Bylo to o 424 osob méně než v předchozím měsíci a o 1 382 osob méně než ve stejném měsíci minulého roku. Do zaměstnání z nich ve sledovaném měsíci nastoupilo 779, tj. o 239 méně než v předchozím měsíci a o 868 méně než ve stejném měsíci minulého roku, 171 uchazečů o zaměstnání bylo umístěno prostřednictvím úřadu práce tj. o 109 méně než v předchozím měsíci a o 211 méně než ve stejném období minulého roku, 317 uchazečů bylo vyřazeno bez umístění.

Meziměsíční pokles počtu uchazečů o zaměstnání nebyl zaznamenán v žádném okrese. Meziměsíční nárůst nezaměstnaných byl zaznamenán ve všech 4 okresech, největší v okresech Jablonec Nad Nisou (17,2%) a Česká Lípa (15,6%).

Ke konci měsíce bylo evidováno na ÚP ČR, Krajské pobočce v Liberci 5 585 žen. Jejich podíl na celkovém počtu uchazečů činil 51,1 %. V evidenci bylo 1 605 osob se zdravotním postižením, což představovalo 14,7 % z celkového počtu nezaměstnaných.

Ke konci tohoto měsíce bylo evidováno 486 absolventů škol všech stupňů vzdělání a mladistvých, jejich počet vzrostl ve srovnání s předchozím měsícem o 30 osob a ve srovnání se stejným měsícem minulého roku byl vyšší o 29 osob. Na celkové nezaměstnanosti se podíleli 4,4 %.

Podporu v nezaměstnanosti pobíralo 4 428 uchazečů o zaměstnání, tj. 40,5 % všech uchazečů vedených v evidenci.

Podíl nezaměstnaných osob, tj. počet dosažitelných uchazečů o zaměstnání ve věku 15 -64 let k obyvatelstvu stejného věku, vzrostl k 30. 4. 2020 na 3,5 %.



Podíl nezaměstnaných stejný nebo vyšší než republikový průměr vykázaly 3 okresy, nejvyšší byl v okresech Semily (3,7 %) a Jablonec nad Nisou (3,7 %). Nejnižší podíl nezaměstnaných byl zaznamenán v okrese Česká Lípa (3,0 %).

Podíl nezaměstnaných žen vzrostl na 3,6 %, podíl nezaměstnaných mužů vzrostl na 3,4 %.

Kraj evidoval k 30. 4. 2020 celkem 10 228 volných pracovních míst. Jejich počet byl o 429 nižší než v předchozím měsíci a o 1 478 nižší než ve stejném měsíci minulého roku. Na jedno volné pracovní místo připadalo v průměru 1,1 uchazeče, z toho nejvíce v okrese Jablonec nad Nisou (1,9). Z celkového počtu nahlášených volných míst bylo 662 vhodných pro osoby se zdravotním postižením (OZP), na jedno volné pracovní místo připadalo 2,4 OZP. Volných pracovních míst pro absolventy a mladistvé bylo registrováno 2 033, na jedno volné místo připadalo 0,2 uchazečů této kategorie. Z celkového počtu volných pracovních míst bylo 2 780 míst bez příznaku „pro cizince“. Na dalších 7 448 pozic pak mohli zaměstnavatelé přijímat také pracovníky ze zahraničí.

V rámci aktivní politiky zaměstnanosti (APZ) bylo od počátku roku 2020 prostřednictvím příspěvků APZ podpořeno 641 osob, z toho bylo zařazeno 253 osob do rekvalifikačních kurzů.

Nejčastějšími obory činností, které byly v tomto měsíci podpořeny prostřednictvím SÚPM – SVČ, bylo instalatérství a údržbářství.

Informace o vývoji nezaměstnanosti v ČR v elektronické formě jsou zveřejněny na internetové adrese <https://www.mpsv.cz/web/cz/mesicni>.



1. Základní charakteristika vývoje nezaměstnanosti a volných pracovních míst v Libereckém kraji

Tabulka č. 1 - Vývoj nezaměstnanosti

ukazatel (celkový počet)		stav k		
		30. 4. 2019	31. 3. 2020	30. 4. 2020
evidovaní uchazeči o zaměstnání		9 304	9 791	10 927
- z toho	ženy	4 971	4 987	5 585
	absolventi a mladiství	457	456	486
	uchazeči se zdravotním postižením	1 448	1 512	1 605
uchazeči s nárokem na Pvn		3 557	3 998	4 428
podíl nezaměstnaných osob v %		2,9	3,1	3,5
volná pracovní místa		11 706	10 657	10 228
počet uchazečů na 1 volné pracovní místo		0,8	0,9	1,1

Tabulka č. 2 - Tok nezaměstnanosti

Ukazatel	Počet uchazečů ve sledovaném měsíci		
	duben 2019	březen 2020	duben 2020
nově evidovaní uchazeči o zaměstnání	1 761	1 558	2 232
uchazeči s ukončenou evidencí a vyřazení	2 478	1 520	1 096
- z toho umístění celkem	1 647	1 018	779
- z toho umístění úřadem práce	382	280	171

Tabulka č. 3. – Nezaměstnanost v okresech k 30. 4. 2020

Okres	Počet nezaměstnaných		Volná pracovní místa	Počet uchazečů na 1 VPM	Podíl nezaměstnaných osob [%]
	Celkem	z toho ženy			
Česká Lípa	2 305	1 230	2 200	1,0	3,0
Jablonec nad Nisou	2 263	1 162	1 201	1,9	3,7
Liberec	4 559	2 339	4 901	0,9	3,6
Semily	1 800	854	1 926	0,9	3,7
Liberecký kraj	10 927	5 585	10 228	1,1	3,5
Česká republika	254 040	127 695	332 748	0,8	3,4



2. Vybrané nástroje aktivní politiky zaměstnanosti v Libereckém kraji

Tabulka č. 4 – Osoby podpořené v rámci APZ a rekvalifikace uchazečů a zájemců o zaměstnání

ukazatel (celkový počet)	Stav k		Celkem od počátku roku do	
	30. 4. 2019	30. 4. 2020	30. 4. 2019	30. 4. 2020
osoby podpořené v rámci APZ				
veřejně prospěšné práce (VPP)	414	249	265	69
veřejně prospěšné práce (VPP) - ESF ¹⁾	0	125	0	109
společensky účelná prac. místa (SÚPM)	27	4	46	4
společensky účelná prac. místa (SÚPM)-ESF ¹⁾	61	91	41	45
SÚPM - samostatně výděleč. činnost (SVČ)	108	58	7	4
SÚPM - samostatně výděleč. činnost (SVČ)-ESF ¹⁾	0	0	0	0
zřízení pracovního místa pro OZP (bez SVČ)	71	56	25	13
zřízení pracovního místa pro OZP - SVČ	2	2	0	0
ostatní nástroje APZ	23	15	193	144
rekvalifikace uchazečů a zájemců o zaměstnání				
uchazeči a zájemci zařazení do rekvalifikací	0	0	0	0
uchazeči a zájemci zařazení do rekvalifikací - ESF ¹⁾	43	0	247	152
uchazeči a zájemci, kteří zahájili zvolenou rekvalifikaci	1	0	2	0
uchazeči a zájemci, kteří zahájili zvolenou rekvalifikaci - ESF ¹⁾	49	21	163	101
Osoby podpořené v rámci APZ celkem	799	621	989	641

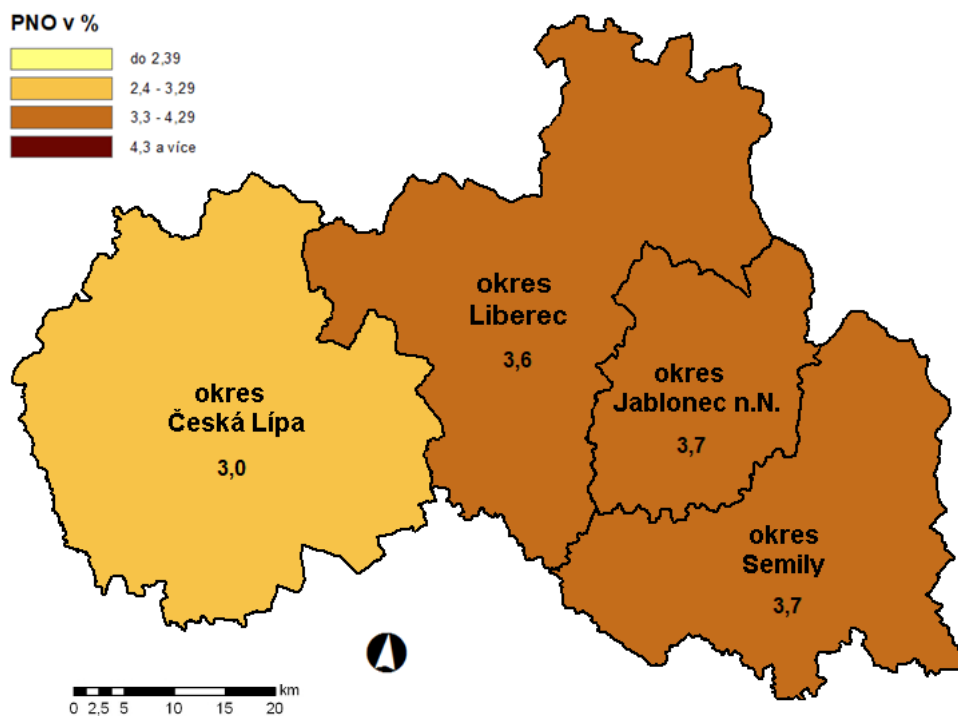
1) financováno převážně z Evropského sociálního fondu

Podrobnější statistické údaje o nástrojích APZ naleznete na stránkách Integrovaného portálu

MPSV, v měsíčních statistikách nezaměstnanosti

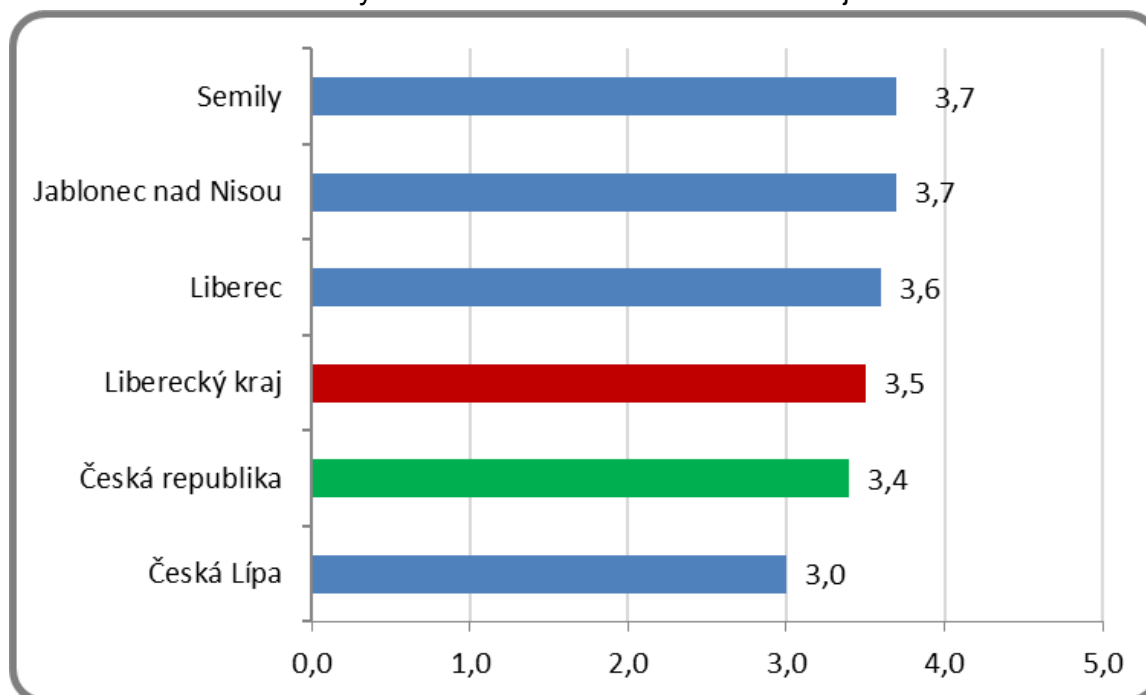
<https://www.mpsv.cz/web/cz/mesicni>

3. MAPA – ArcView - Podíl nezaměstnaných v okresech kraje (mapa kraje)

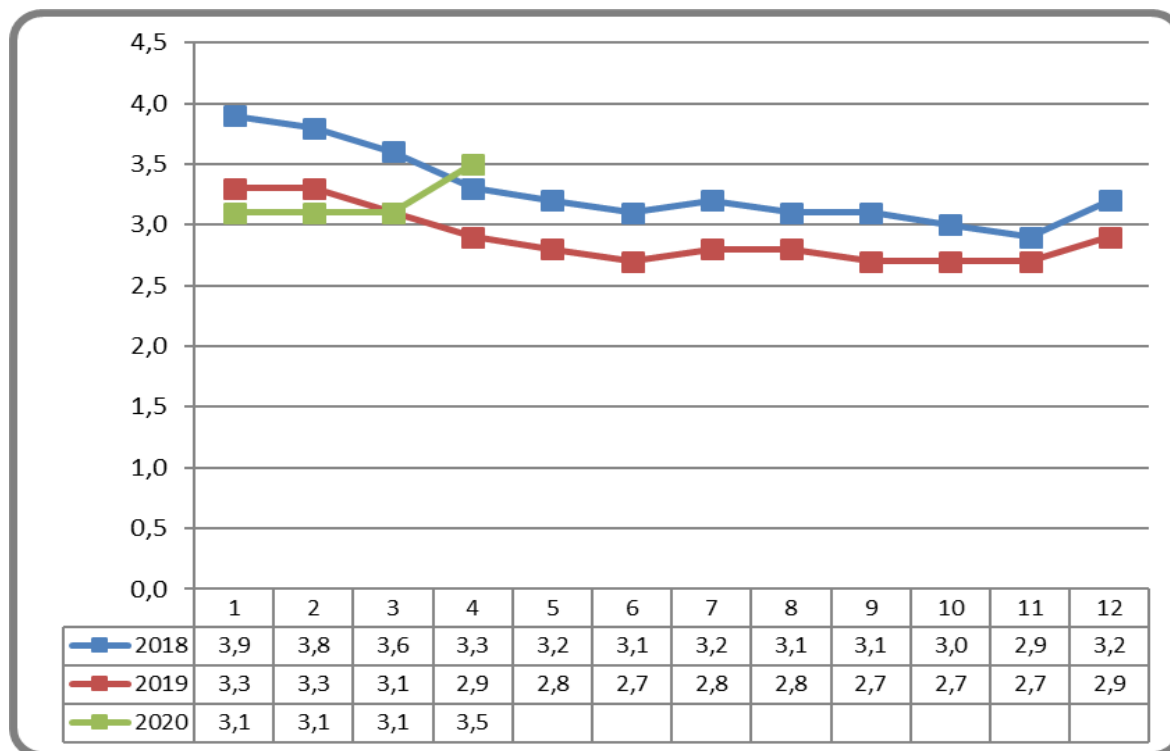


4. GRAFY

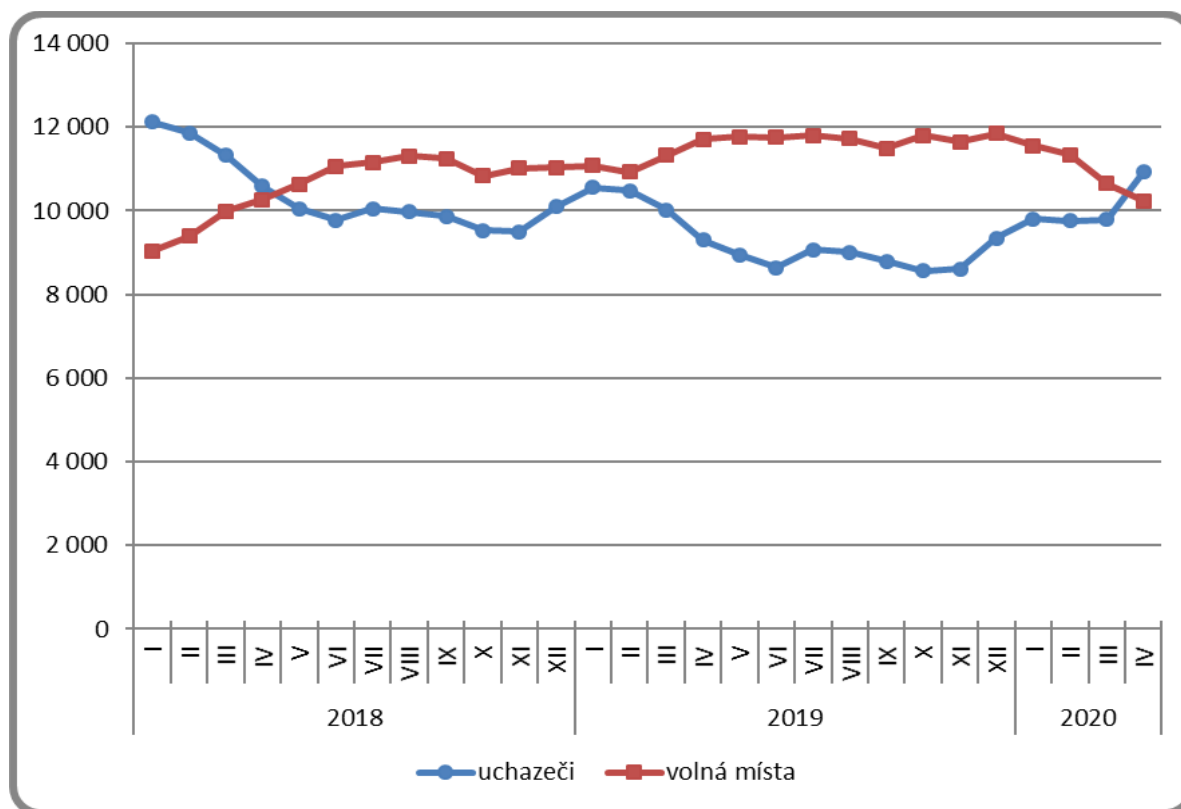
Graf 1: Podíl nezaměstnaných osob v okresech Libereckého kraje a v ČR k 30. 4. 2020



Graf 2: Vývoj podílu nezaměstnaných v Libereckém kraji v letech 2018 – 2020 v %

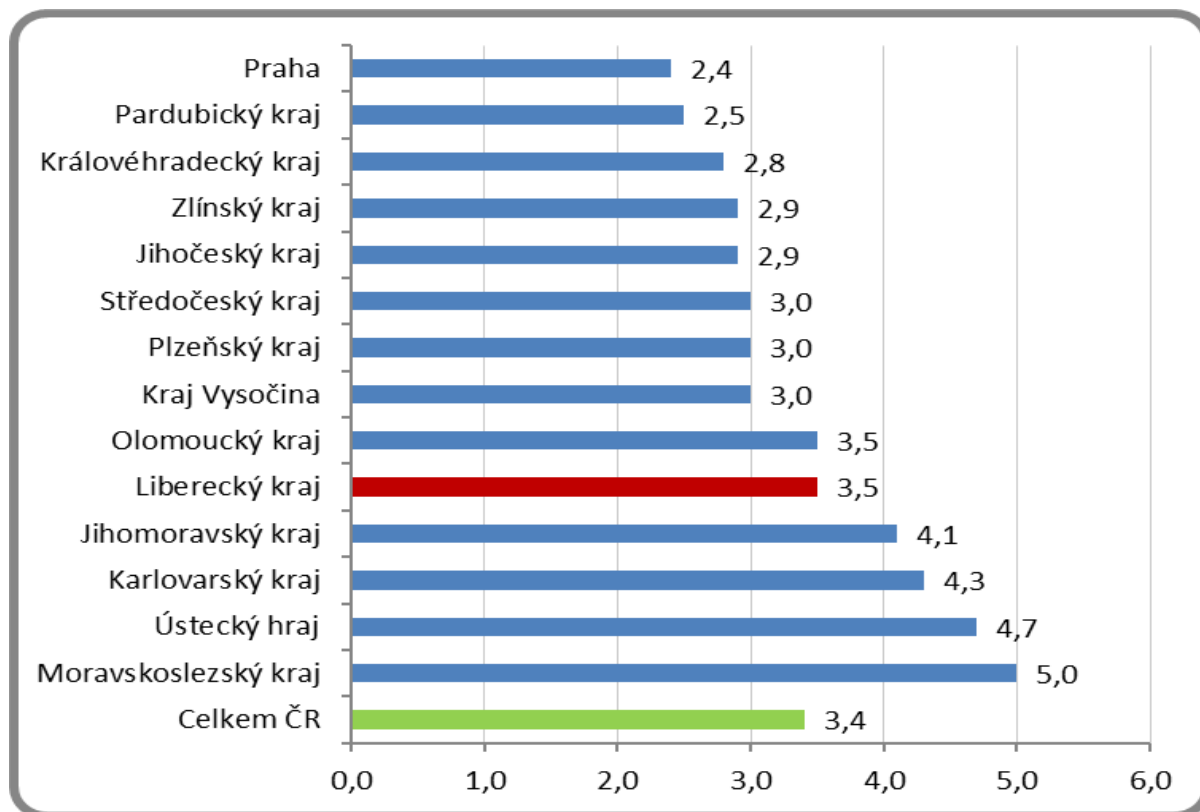


Graf 3: Vývoj počtu uchazečů a volných míst v Libereckém kraji v letech 2018 – 2020





Graf 4: Podíl nezaměstnaných osob v jednotlivých krajích ČR k 30. 4. 2020 v %





5. Tabulka seříděných okresů k 30. 4. 2020 (z celorepublikové statistiky)

	PNO v %		meziměs. přírůst/ úbytek nezam. v %		počet uchazečů na 1 VPM	
1	Karviná	7,6	Cheb	53,0	Karviná	7,3
2	Znojmo	6,1	Praha-východ	36,1	Sokolov	4,6
3	Ostrava-město	5,9	Karlovy Vary	35,1	Jeseník	4,0
4	Chomutov	5,9	Pelhřimov	28,4	Děčín	3,4
5	Bruntál	5,9	Praha-západ	26,2	Ústí nad Labem	3,3
6	Jeseník	5,6	České Budějovice	25,9	Bruntál	3,1
7	Most	5,6	Benešov	25,6	Hodonín	2,9
8	Hodonín	5,1	Jindřichův Hradec	25,6	Znojmo	2,9
9	Český Krumlov	5,0	Domažlice	23,9	Blansko	2,9
10	Děčín	5,0	Praha	19,3	Frydek-Místek	2,6
11	Sokolov	5,0	Český Krumlov	19,2	Břeclav	2,4
12	Louny	4,9	Prostějov	19,0	Most	2,4
13	Ústí nad Labem	4,8	Písek	18,6	Litoměřice	2,1
14	Brno-město	4,4	Jičín	18,5	Ostrava-město	2,1
15	Karlovy Vary	4,1	Sokolov	18,2	Šumperk	2,0
16	Břeclav	4,0	Pardubice	18,1	Kroměříž	2,0
17	Příbram	4,0	Teplice	18,1	Přerov	2,0
18	Kolín	3,9	Jablonec nad Nisou	17,2	Jablonec nad Nisou	1,9
19	Šumperk	3,9	Plzeň-město	16,7	Žďár nad Sázavou	1,9
20	Třebíč	3,9	Ústí nad Orlicí	16,6	Nový Jičín	1,8
21	Kladno	3,8	Mělník	15,9	Trutnov	1,8
22	Přerov	3,8	Česká Lípa	15,6	Opava	1,8
23	Nymburk	3,8	Trutnov	15,4	Třebíč	1,8
24	Teplice	3,7	Nový Jičín	15,2	Olomouc	1,5
25	Náchod	3,7	Zlín	15,1	Louny	1,5
26	Cheb	3,7	Blansko	14,8	Havlíčkův Brod	1,4
27	Semily	3,7	Mladá Boleslav	14,8	Strakonice	1,4
28	Jablonec nad Nisou	3,7	Vyškov	14,7	Teplice	1,3
29	Mělník	3,7	Kroměříž	14,3	Náchod	1,3
30	Liberec	3,6	Havlíčkův Brod	14,0	Karlovy Vary	1,3
31	Nový Jičín	3,6	Beroun	13,9	Rakovník	1,1
32	Tachov	3,5	Nymburk	13,8	Jindřichův Hradec	1,1
33	Vsetín	3,4	Tábor	13,8	Česká Lípa	1,0
34	Litoměřice	3,4	Znojmo	13,5	Prostějov	1,0
35	Kutná Hora	3,3	Plzeň-jih	12,7	Uherské Hradiště	1,0
36	Tábor	3,3	Tachov	12,5	Kladno	1,0
37	Frydek-Místek	3,3	Rakovník	12,3	Chomutov	1,0
38	Plzeň-město	3,2	Olomouc	12,2	Cheb	1,0
39	Kroměříž	3,1	Rokycany	12,1	Brno-město	1,0
40	Strakonice	3,1	Rychnov nad Kněžnou	11,9	Semily	0,9
41	Blansko	3,1	Most	11,7	Liberec	0,9
42	Jihlava	3,1	Brno-město	11,5	Vsetín	0,9
43	Rakovník	3,1	Uherské Hradiště	11,4	Kolín	0,9
44	Trutnov	3,1	Chomutov	11,4	Vyškov	0,9
45	Olomouc	3,1	Ústí nad Labem	11,4	Kutná Hora	0,9
46	Rokycany	3,1	Brno-venkov	11,3	Jihlava	0,9
47	Česká Lípa	3,0	Břeclav	10,9	Příbram	0,8
48	Beroun	3,0	Kolín	10,8	Chrudim	0,8
49	Žďár nad Sázavou	3,0	Jihlava	10,5	Svitavy	0,7
50	Domažlice	3,0	Plzeň-sever	10,5	Tábor	0,7
51	Klatovy	2,9	Kladno	10,1	Písek	0,7
52	Brno-venkov	2,9	Liberec	9,9	Jičín	0,7
53	Opava	2,9	Příbram	9,9	České Budějovice	0,7
54	Plzeň-sever	2,9	Vsetín	9,7	Brno-venkov	0,7
55	Svitavy	2,8	Opava	9,5	Zlín	0,7
56	Havlíčkův Brod	2,8	Děčín	8,9	Mělník	0,6
57	Chrudim	2,8	Přerov	8,7	Hradec Králové	0,6
58	Hradec Králové	2,7	Ostrava-město	8,7	Klatovy	0,6
59	Písek	2,7	Šumperk	8,3	Benešov	0,6
60	Prostějov	2,7	Frydek-Místek	8,2	Český Krumlov	0,6
61	Vyškov	2,6	Klatovy	8,2	Nymburk	0,6
62	Uherské Hradiště	2,6	Hradec Králové	8,0	Praha-západ	0,5
63	Zlín	2,6	Náchod	7,9	Plzeň-sever	0,5
64	Prachatice	2,5	Strakonice	7,7	Beroun	0,5
65	Jičín	2,5	Karviná	6,6	Prachatice	0,5
66	Pardubice	2,4	Chrudim	6,5	Rokycany	0,5
67	Praha	2,4	Třebíč	5,7	Ústí nad Orlicí	0,4
68	České Budějovice	2,4	Hodonín	5,7	Plzeň-město	0,4
69	Jindřichův Hradec	2,3	Litoměřice	5,3	Rychnov nad Kněžnou	0,4
70	Ústí nad Orlicí	2,3	Žďár nad Sázavou	5,2	Pelhřimov	0,3
71	Benešov	2,2	Semily	4,7	Praha	0,3
72	Plzeň-jih	2,2	Prachatice	4,7	Plzeň-jih	0,3
73	Praha-západ	2,1	Bruntál	2,5	Tachov	0,2
74	Pelhřimov	2,0	Kutná Hora	2,4	Mladá Boleslav	0,2
75	Mladá Boleslav	1,9	Jeseník	1,7	Pardubice	0,2
76	Rychnov nad Kněžnou	1,8	Louny	0,7	Domažlice	0,2
77	Praha-východ	1,7	Svitavy	0,1	Praha-východ	0,1
	Celkem ČR	3,4	Celkem ČR	12,6	Celkem ČR	0,8