



Úřad práce ČR

Krajská pobočka Úřadu práce ČR v Liberci

Měsíční statistická zpráva

červenec 2020

Zprávu předkládá:

Mgr. Helena Adamcová

ředitel odboru zaměstnanosti a EU

<https://www.uradprace.cz/web/cz/statistiky-lbk>

Liberec 2020



Informace o nezaměstnanosti v Libereckém kraji k 31. 7. 2020

V červenci vzrostl celkový počet uchazečů o zaměstnání na 12 400, počet hlášených volných pracovních míst vzrostl na 9 684 a podíl nezaměstnaných osob vzrostl na 4,1 %.

K 31. 7. 2020 evidoval Úřad práce ČR (ÚP ČR), Krajská pobočka v Liberci celkem 12 400 uchazečů o zaměstnání. Jejich počet byl o 458 vyšší než na konci předchozího měsíce, ve srovnání se stejným obdobím minulého roku je vyšší o 3 323 osob. Z tohoto počtu bylo 11 378 dosažitelných uchazečů o zaměstnání ve věku 15 – 64 let. Bylo to o 449 více než na konci předchozího měsíce. Ve srovnání se stejným obdobím minulého roku byl jejich počet vyšší o 3 402 osob.

V průběhu měsíce bylo nově zaevidováno 2 076 osob. Ve srovnání s minulým měsícem to bylo více o 220 osob a v porovnání se stejným obdobím předchozího roku více o 98 osob.

Z evidence během měsíce odešlo celkem 1 618 uchazečů (ukončená evidence, vyřazení uchazeči). Bylo to o 41 osob více než v předchozím měsíci a o 70 osob více než ve stejném měsíci minulého roku. Do zaměstnání z nich ve sledovaném měsíci nastoupilo 1 263, tj. o 63 méně než v předchozím měsíci a o 416 více než ve stejném měsíci minulého roku, 208 uchazečů o zaměstnání bylo umístěno prostřednictvím úřadu práce, tj. o 31 více než v předchozím měsíci a o 55 méně než ve stejném období minulého roku, 355 uchazečů bylo vyřazeno bez umístění.

Meziměsíční pokles počtu uchazečů o zaměstnání nebyl zaznamenán v žádném okrese. Meziměsíční nárůst nezaměstnaných byl zaznamenán ve všech čtyřech okresech, největší v okresech Jablonec nad Nisou (5,5 %) a Liberec (4,9%).

Ke konci měsíce bylo evidováno na ÚP ČR, Krajské pobočce v Liberci 6 430 žen. Jejich podíl na celkovém počtu uchazečů činil 51,9 %. V evidenci bylo 1 725 osob se zdravotním postižením, což představovalo 13,9 % z celkového počtu nezaměstnaných.

Ke konci tohoto měsíce bylo evidováno 458 absolventů škol všech stupňů vzdělání a mladistvých, jejich počet vzrostl ve srovnání s předchozím měsícem o 5 osob a ve srovnání se stejným měsícem minulého roku byl vyšší o 92 osob. Na celkové nezaměstnanosti se podíleli 3,7 %.

Podporu v nezaměstnanosti pobíralo 4 662 uchazečů o zaměstnání, tj. 37,6 % všech uchazečů vedených v evidenci.

Podíl nezaměstnaných osob, tj. počet dosažitelných uchazečů o zaměstnání ve věku 15 -64 let k obyvatelstvu stejného věku, vzrostl k 31. 7. 2020 na 4,1 %.



Podíl nezaměstnaných stejný nebo vyšší než republikový průměr vykazaly 3 okresy, nejvyšší byl v okresech Liberec (4,3 %) a Jablonec nad Nisou (4,3 %). Nejnižší podíl nezaměstnaných byl zaznamenán v okrese Česká Lípa (3,6 %).

Podíl nezaměstnaných žen vzrostl na 4,3 %, podíl nezaměstnaných mužů vzrostl na 3,9 %.

Kraj evidoval k 31. 7. 2020 celkem 9 684 volných pracovních míst. Jejich počet byl o 117 vyšší než v předchozím měsíci a o 2 114 nižší než ve stejném měsíci minulého roku. Na jedno volné pracovní místo připadalo v průměru 1,3 uchazeče, z toho nejvíce v okrese Jablonec nad Nisou (2,2). Z celkového počtu nahlášených volných míst bylo 544 vhodných pro osoby se zdravotním postižením (OZP), na jedno volné pracovní místo připadalo 3,2 OZP. Volných pracovních míst pro absolventy a mladistvé bylo registrováno 1 858, na jedno volné místo připadalo 0,3 uchazečů této kategorie. Z celkového počtu volných pracovních míst bylo 2 719 míst bez příznaku „pro cizince“. Na dalších 6 965 pozic pak mohli zaměstnavatelé přijímat také pracovníky ze zahraničí.

V rámci aktivní politiky zaměstnanosti (APZ) bylo od počátku roku 2020 prostřednictvím příspěvků APZ podpořeno 1 244 osob, z toho bylo zařazeno 457 osob do rekvalifikačních kurzů.

Nejčastějšími obory činností, které byly v tomto měsíci podpořeny prostřednictvím SÚPM – SVČ, byly kosmetické služby.

Informace o vývoji nezaměstnanosti v ČR v elektronické formě jsou zveřejněny na internetové adrese <https://www.mpsv.cz/web/cz/mesicni>.



1. Základní charakteristika vývoje nezaměstnanosti a volných pracovních míst v Libereckém kraji

Tabulka č. 1 - Vývoj nezaměstnanosti

ukazatel (celkový počet)		stav k		
		31. 7. 2019	30. 6. 2020	31. 7. 2020
evidovaní uchazeči o zaměstnání		9 077	11 942	12 400
- z toho	ženy	5 168	6 087	6 430
	absolventi a mladiství	365	453	458
	uchazeči se zdravotním postižením	1 439	1 684	1 725
uchazeči s nárokem na Pvn		3 628	4 553	4 662
podíl nezaměstnaných osob v %		2,8	3,9	4,1
volná pracovní místa		11 798	9 567	9 684
počet uchazečů na 1 volné pracovní místo		0,8	1,2	1,3

Tabulka č. 2 - Tok nezaměstnanosti

Ukazatel	Počet uchazečů ve sledovaném měsíci		
	červenec 2019	červen 2020	červenec 2020
nově evidovaní uchazeči o zaměstnání	1 978	1 856	2 076
uchazeči s ukončenou evidencí a vyřazení	1 548	1 577	1 618
- z toho umístění celkem	847	1 326	1 263
- z toho umístění úřadem práce	263	177	208

Tabulka č. 3. – Nezaměstnanost v okresech k 31. 7. 2020

Okres	Počet nezaměstnaných		Volná pracovní místa	Počet uchazečů na 1 VPM	Podíl nezaměstnaných osob [%]
	Celkem	z toho ženy			
Česká Lípa	2 659	1 409	1 641	1,6	3,6
Jablonec nad Nisou	2 580	1 336	1 185	2,2	4,3
Liberec	5 314	2 753	5 071	1,0	4,3
Semily	1 847	932	1 787	1,0	3,8
Liberecký kraj	12 400	6 430	9 684	1,3	4,1
Česká republika	279 673	143 180	334 283	0,8	3,8



2. Vybrané nástroje aktivní politiky zaměstnanosti v Libereckém kraji

Tabulka č. 4 – Osoby podpořené v rámci APZ a rekvalifikace uchazečů a zájemců o zaměstnání

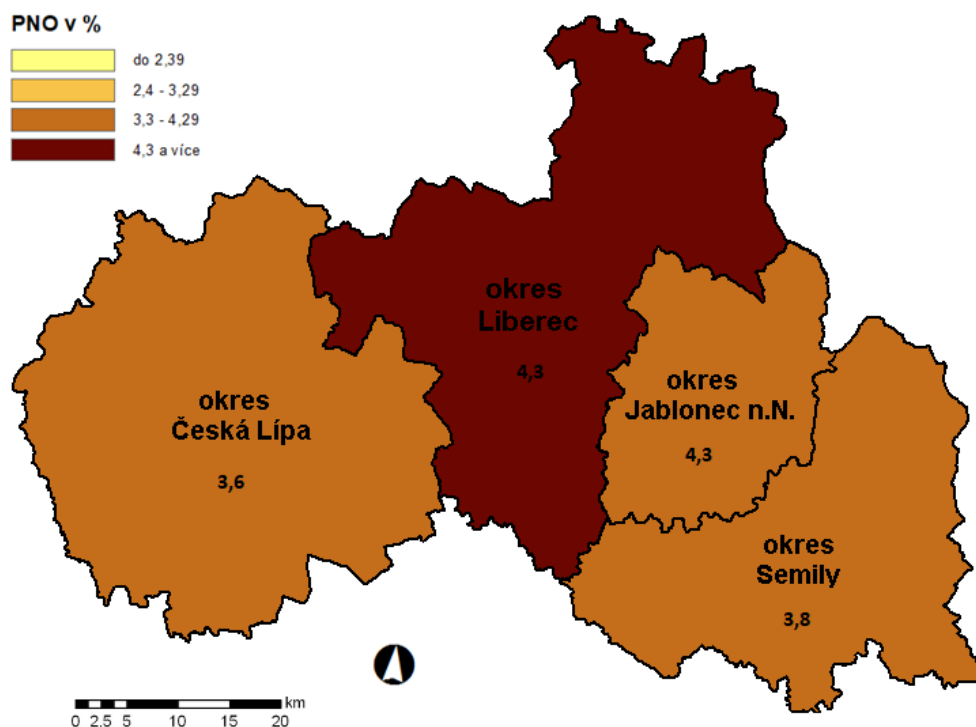
ukazatel (celkový počet)	Stav k		Celkem od počátku roku do	
	31. 7. 2019	31. 7. 2020	31. 7. 2019	31. 7. 2020
osoby podpořené v rámci APZ				
veřejně prospěšné práce (VPP)	471	262	498	229
veřejně prospěšné práce (VPP) - ESF ¹⁾	6	229	10	221
společensky účelná prac. místa (SÚPM)	7	4	47	4
společensky účelná prac. místa (SÚPM)-ESF ¹⁾	53	110	66	81
SÚPM - samostatně výděleč. činnost (SVČ)	84	53	10	12
SÚPM - samostatně výděleč. činnost (SVČ)-ESF ¹⁾	0	0	0	0
zřízení pracovního místa pro OZP (bez SVČ)	64	45	28	24
zřízení pracovního místa pro OZP - SVČ	2	2	0	0
ostatní nástroje APZ	16	25	369	216
rekvalifikace uchazečů a zájemců o zaměstnání				
uchazeči a zájemci zařazení do rekvalifikací	0	0	0	0
uchazeči a zájemci zařazení do rekvalifikací - ESF ¹⁾	24	16	393	249
uchazeči a zájemci, kteří zahájili zvolenou rekvalifikaci	0	0	2	0
uchazeči a zájemci, kteří zahájili zvolenou rekvalifikaci - ESF ¹⁾	26	47	270	208
Osoby podpořené v rámci APZ celkem	753	793	1 693	1 244

1) financováno převážně z Evropského sociálního fondu

Podrobnější statistické údaje o nástrojích APZ naleznete na stránkách Integrovaného portálu MPSV, v měsíčních statistikách nezaměstnanosti

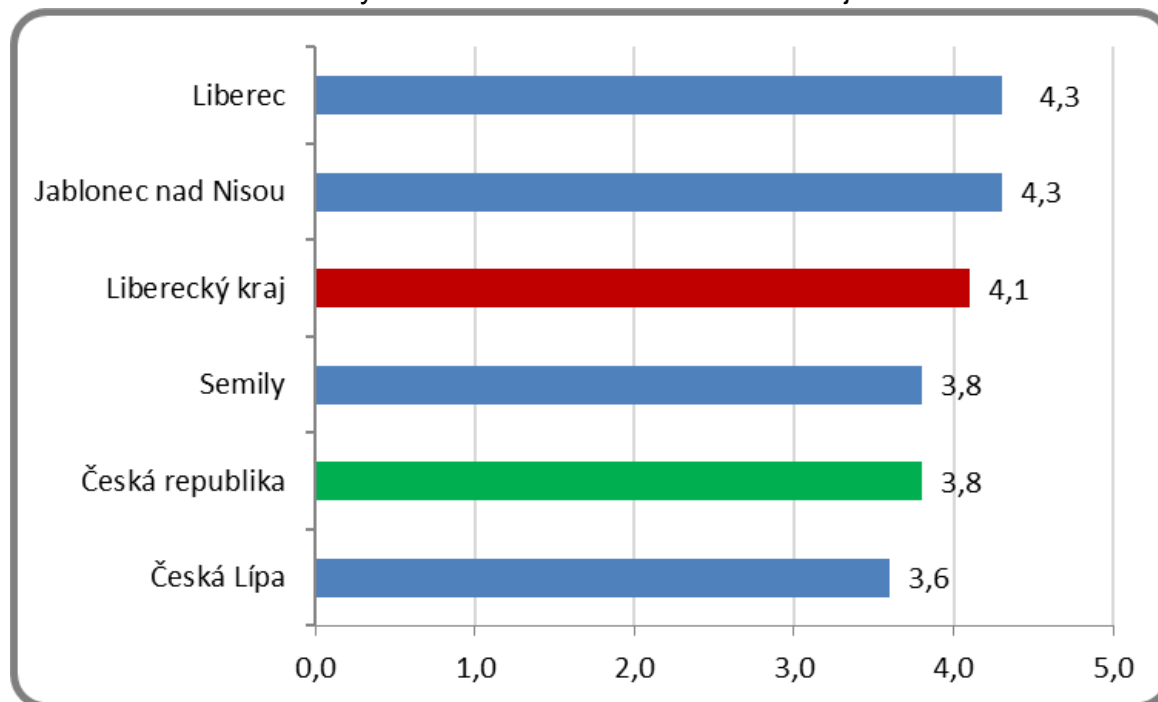
<https://www.mpsv.cz/web/cz/mesicni>

3. MAPA – ArcView - Podíl nezaměstnaných v okresech kraje (mapa kraje)

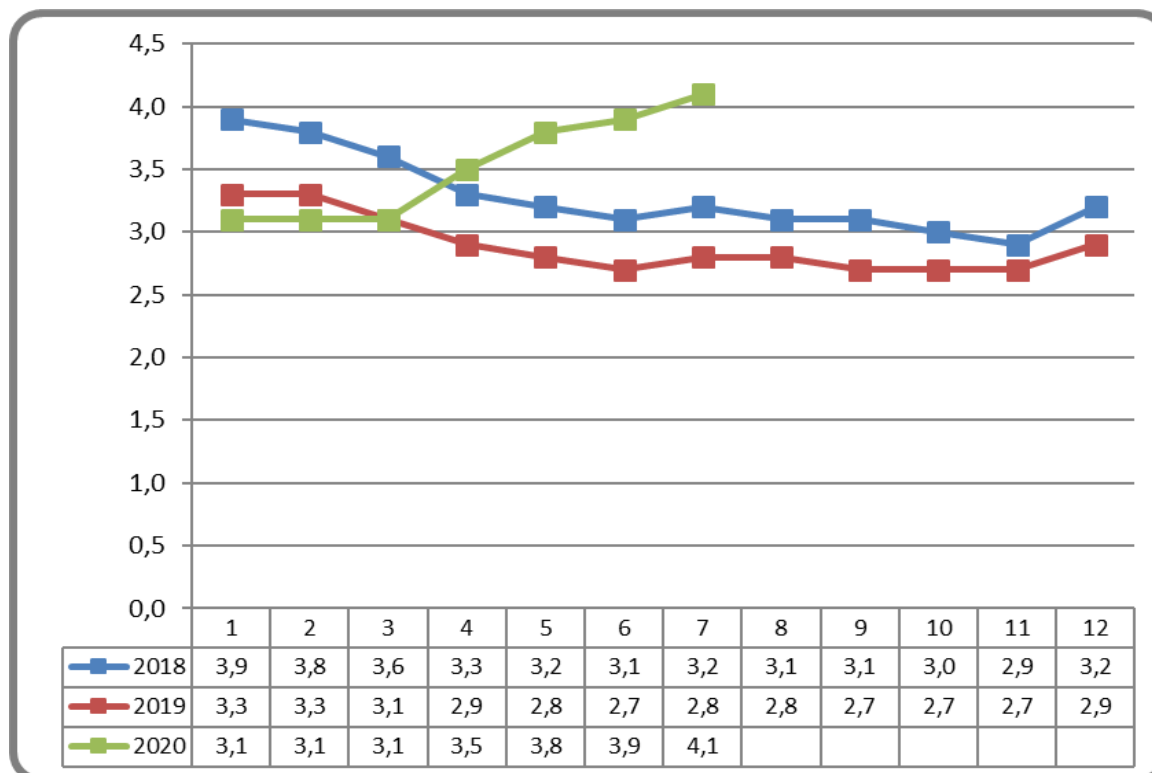


4. GRAFY

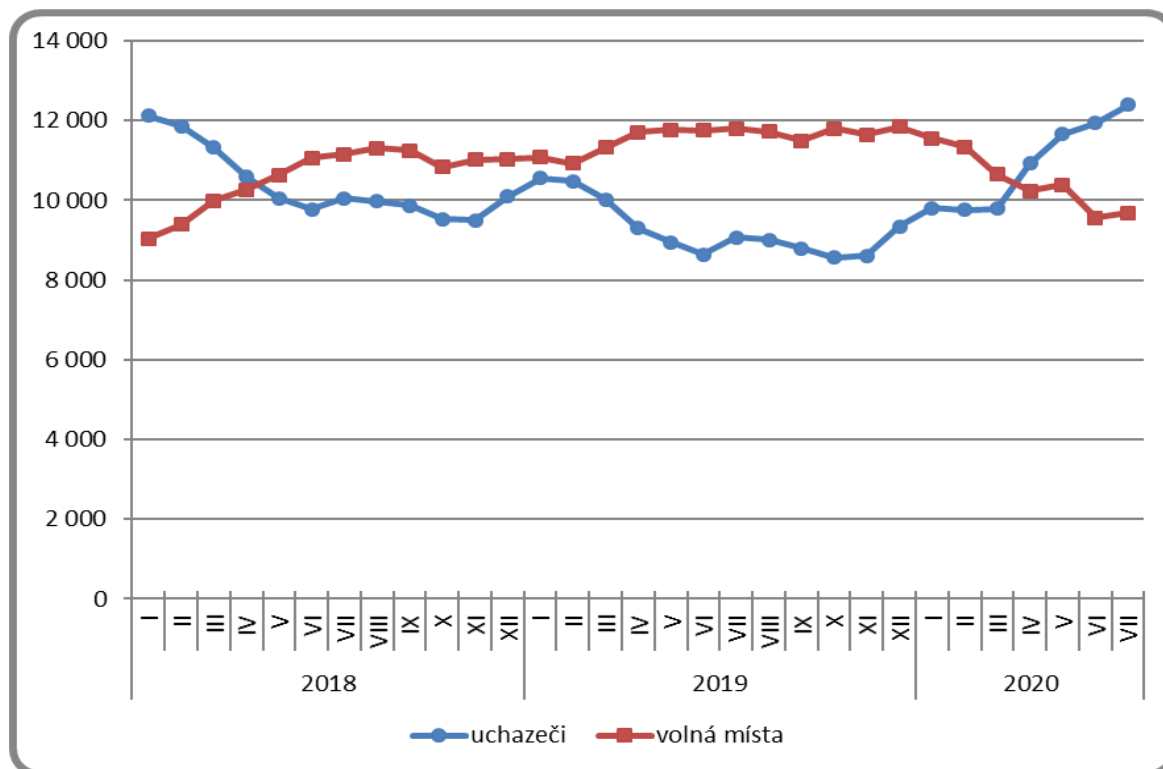
Graf 1: Podíl nezaměstnaných osob v okresech Libereckého kraje a v ČR k 31. 7. 2020



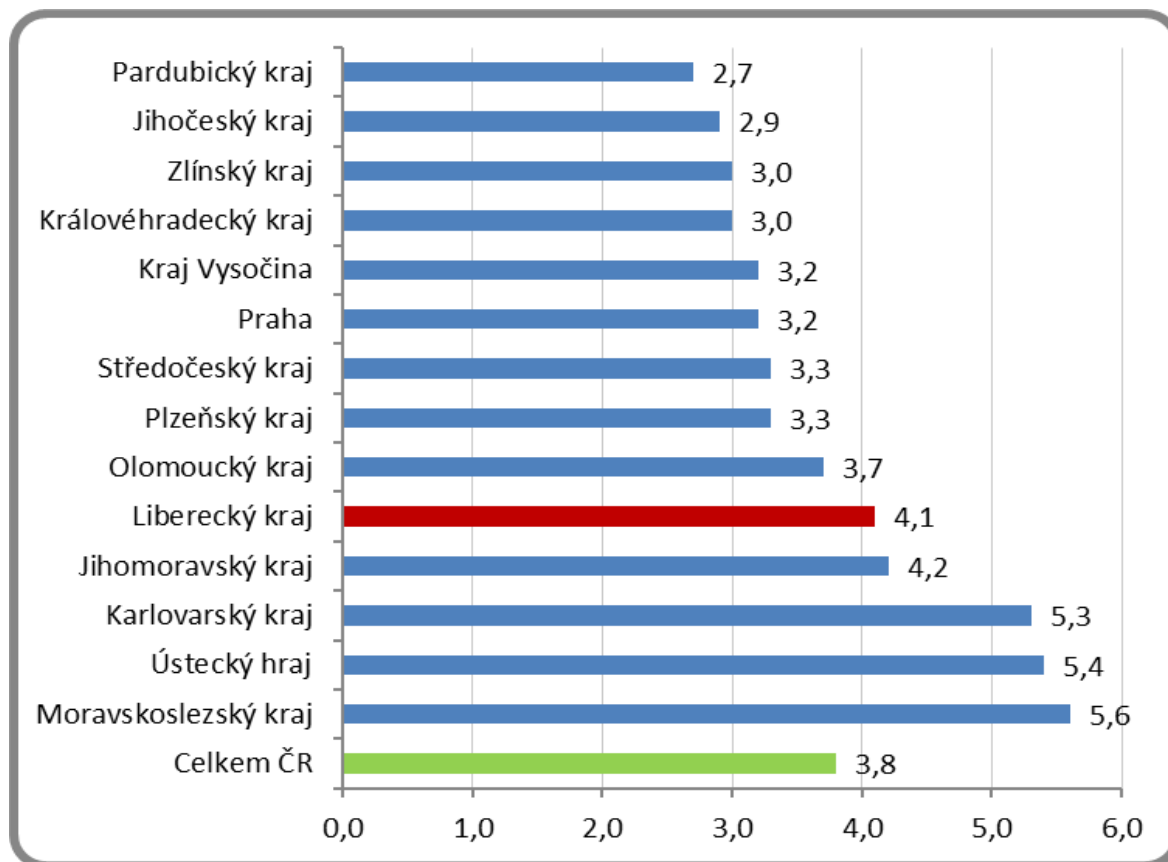
Graf 2: Vývoj podílu nezaměstnaných v Libereckém kraji v letech 2018 – 2020 v %



Graf 3: Vývoj počtu uchazečů a volných míst v Libereckém kraji v letech 2018 – 2020



Graf 4: Podíl nezaměstnaných osob v jednotlivých krajích ČR k 31. 7. 2020 v %





5. Tabulka seříděných okresů k 31. 7. 2020 (z celorepublikové statistiky)

	PNO v %		meziměs. přírůst/ úbytek nezam. v %		počet uchazečů na 1 VPM	
1	Karviná	8,3	Olomouc	8,0	Karviná	8,6
2	Ostrava-město	6,8	Praha	7,9	Sokolov	5,0
3	Most	6,8	Praha-západ	7,3	Děčín	3,9
4	Chomutov	6,6	České Budějovice	7,1	Bruntál	3,6
5	Bruntál	6,0	Hradec Králové	6,8	Ústí nad Labem	3,3
6	Sokolov	5,9	Mladá Boleslav	6,8	Most	3,3
7	Louny	5,6	Most	6,5	Blansko	3,2
8	Ústí nad Labem	5,5	Blansko	6,4	Jeseník	3,1
9	Karlovy Vary	5,4	Pardubice	6,3	Přerov	2,8
10	Znojmo	5,4	Plzeň-sever	6,2	Frydek-Místek	2,7
11	Děčín	5,4	Jihlava	6,1	Nový Jičín	2,6
12	Brno-město	5,0	Plzeň-jih	5,8	Ostrava-město	2,4
13	Hodonín	4,9	Nymburk	5,8	Hodonín	2,4
14	Jeseník	4,9	Teplice	5,5	Šumperk	2,3
15	Teplice	4,6	Jablonec nad Nisou	5,5	Opava	2,2
16	Kladno	4,6	Havlíčkův Brod	5,5	Jablonec nad Nisou	2,2
17	Cheb	4,4	Kutná Hora	5,1	Znojmo	2,1
18	Český Krumlov	4,4	Přerov	5,1	Trutnov	2,0
19	Liberec	4,3	Liberec	4,9	Kroměříž	2,0
20	Přerov	4,3	Nový Jičín	4,8	Litoměřice	1,9
21	Jablonec nad Nisou	4,3	Karlovy Vary	4,8	Louny	1,8
22	Kolín	4,2	Brno-město	4,7	Karlovy Vary	1,8
23	Nymburk	4,2	Ústí nad Labem	4,7	Olomouc	1,8
24	Příbram	4,1	Brno-venkov	4,7	Žďár nad Sázavou	1,7
25	Mělník	4,0	Kladno	4,4	Břeclav	1,7
26	Nový Jičín	4,0	Ústí nad Orlicí	4,4	Česká Lípa	1,6
27	Šumperk	3,9	Tábor	4,3	Třebíč	1,6
28	Tachov	3,8	Chrudim	4,3	Teplice	1,5
29	Třebíč	3,8	Žďár nad Sázavou	4,2	Havlíčkův Brod	1,5
30	Plzeň-město	3,8	Louny	4,1	Náchod	1,4
31	Semily	3,8	Beroun	4,1	Prostějov	1,3
32	Náchod	3,8	Vyškov	4,1	Rakovník	1,3
33	Česká Lípa	3,6	Kolín	4,0	Cheb	1,3
34	Vsetín	3,5	Semily	3,9	Strakonice	1,2
35	Litoměřice	3,5	Šumperk	3,8	Kladno	1,2
36	Frydek-Místek	3,5	Trutnov	3,7	Vsetín	1,2
37	Beroun	3,5	Opava	3,7	Uherské Hradiště	1,2
38	Břeclav	3,5	Plzeň-město	3,7	Liberec	1,0
39	Rokycany	3,5	Náchod	3,4	Semily	1,0
40	Olomouc	3,4	Litoměřice	3,4	Jindřichův Hradec	1,0
41	Kutná Hora	3,4	Rokycany	3,3	Vyškov	1,0
42	Blansko	3,4	Ostrava-město	3,2	Brno-město	1,0
43	Tábor	3,4	Benešov	3,0	Chomutov	1,0
44	Jihlava	3,3	Frydek-Místek	3,0	Jihlava	0,9
45	Domažlice	3,3	Svitavy	2,8	České Budějovice	0,8
46	Trutnov	3,3	Příbram	2,7	Hradec Králové	0,8
47	Praha	3,2	Vsetín	2,7	Kutná Hora	0,8
48	Plzeň-sever	3,2	Třebíč	2,5	Kolín	0,8
49	Hradec Králové	3,2	Praha-východ	2,3	Rokycany	0,8
50	Kroměříž	3,2	Chomutov	2,3	Příbram	0,7
51	Brno-venkov	3,1	Mělník	2,2	Chrudim	0,7
52	Žďár nad Sázavou	3,1	Sokolov	2,2	Jičín	0,7
53	Rakovník	3,1	Hodonín	2,2	Písek	0,7
54	Strakonice	3,1	Rychnov nad Kněžnou	2,1	Tábor	0,7
55	Opava	3,0	Uherské Hradiště	2,0	Zlín	0,7
56	Havlíčkův Brod	3,0	Karviná	1,9	Brno-venkov	0,7
57	Uherské Hradiště	2,8	Zlín	1,6	Plzeň-město	0,7
58	Pardubice	2,8	Děčín	1,4	Mělník	0,7
59	Prostějov	2,8	Tachov	1,3	Benešov	0,6
60	Chrudim	2,8	Rakovník	1,3	Nymburk	0,6
61	Svitavy	2,7	Cheb	1,3	Plzeň-sever	0,6
62	Vyškov	2,7	Kroměříž	0,5	Svitavy	0,6
63	Klatovy	2,7	Strakonice	0,4	Praha-západ	0,6
64	Zlín	2,6	Domažlice	0,3	Klatovy	0,6
65	České Budějovice	2,6	Bruntál	0,2	Beroun	0,5
66	Ústí nad Orlicí	2,5	Česká Lípa	0,2	Ústí nad Orlicí	0,5
67	Praha-západ	2,5	Pelhřimov	-0,4	Český Krumlov	0,5
68	Písek	2,5	Klatovy	-1,5	Prachatice	0,5
69	Plzeň-jih	2,5	Prostějov	-1,7	Rychnov nad Kněžnou	0,5
70	Mladá Boleslav	2,5	Prachatice	-1,7	Domažlice	0,4
71	Jičín	2,5	Jičín	-2,0	Pelhřimov	0,4
72	Prachatice	2,4	Břeclav	-2,6	Praha	0,4
73	Benešov	2,3	Jindřichův Hradec	-3,0	Mladá Boleslav	0,3
74	Pelhřimov	2,2	Znojmo	-3,5	Tachov	0,3
75	Jindřichův Hradec	2,1	Písek	-3,6	Plzeň-jih	0,3
76	Praha-východ	2,0	Český Krumlov	-3,7	Pardubice	0,2
77	Rychnov nad Kněžnou	1,8	Jeseník	-4,3	Praha-východ	0,1
	Celkem ČR	3,8	Celkem ČR	3,7	Celkem ČR	0,8