



Úřad práce ČR

Krajská pobočka Úřadu práce ČR v Liberci

Měsíční statistická zpráva srpen 2020

Zprávu předkládá:

Mgr. Helena Adamcová

ředitel odboru zaměstnanosti a EU

<https://www.uradprace.cz/web/cz/statistiky-lbk>

Liberec 2020



Informace o nezaměstnanosti v Libereckém kraji k 31. 8. 2020

V srpnu klesl celkový počet uchazečů o zaměstnání na 12 315, počet hlášených volných pracovních míst vzrostl na 10 428 a podíl nezaměstnaných osob klesl na 4,0 %.

K 31. 8. 2020 evidoval Úřad práce ČR (ÚP ČR), Krajská pobočka v Liberci celkem 12 315 uchazečů o zaměstnání. Jejich počet byl o 85 nižší než na konci předchozího měsíce, ve srovnání se stejným obdobím minulého roku je vyšší o 3 299 osob. Z tohoto počtu bylo 11 293 dosažitelných uchazečů o zaměstnání ve věku 15 – 64 let. Bylo to o 85 méně než na konci předchozího měsíce. Ve srovnání se stejným obdobím minulého roku byl jejich počet vyšší o 3 327 osob.

V průběhu měsíce bylo nově zaevidováno 1 587 osob. Ve srovnání s minulým měsícem to bylo méně o 489 osob a v porovnání se stejným obdobím předchozího roku více o 66 osob.

Z evidence během měsíce odešlo celkem 1 672 uchazečů (ukončená evidence, vyřazení uchazeči). Bylo to o 54 osob více než v předchozím měsíci a o 90 osob více než ve stejném měsíci minulého roku. Do zaměstnání z nich ve sledovaném měsíci nastoupilo 1 201, tj. o 62 méně než v předchozím měsíci a o 250 více než ve stejném měsíci minulého roku, 167 uchazečů o zaměstnání bylo umístěno prostřednictvím úřadu práce, tj. o 41 méně než v předchozím měsíci a o 105 méně než ve stejném období minulého roku, 471 uchazečů bylo vyřazeno bez umístění.

Meziměsíční pokles počtu uchazečů o zaměstnání byl zaznamenán ve dvou okresech, největší v okresech Česká Lípa (2,7 %) a Jablonec nad Nisou (2,3%). Meziměsíční nárůst nezaměstnaných byl zaznamenán ve dvou okresech, největší v okresech Liberec (0,7 %) a Semily (0,5%).

Ke konci měsíce bylo evidováno na ÚP ČR, Krajské pobočce v Liberci 6 454 žen. Jejich podíl na celkovém počtu uchazečů činil 52,4 %. V evidenci bylo 1 771 osob se zdravotním postižením, což představovalo 14,4 % z celkového počtu nezaměstnaných.

Ke konci tohoto měsíce bylo evidováno 497 absolventů škol všech stupňů vzdělání a mladistvých, jejich počet vzrostl ve srovnání s předchozím měsícem o 39 osob a ve srovnání se stejným měsícem minulého roku byl vyšší o 113 osob. Na celkové nezaměstnanosti se podíleli 4,0 %.

Podporu v nezaměstnanosti pobíralo 4 470 uchazečů o zaměstnání, tj. 36,3 % všech uchazečů vedených v evidenci.

Podíl nezaměstnaných osob, tj. počet dosažitelných uchazečů o zaměstnání ve věku 15 -64 let k obyvatelstvu stejného věku, klesl k 31. 8. 2020 na 4,0 %.



Podíl nezaměstnaných stejný nebo vyšší než republikový průměr vykazaly 3 okresy, nejvyšší byl v okresech Liberec (4,4 %) a Jablonec nad Nisou (4,2 %). Nejnižší podíl nezaměstnaných byl zaznamenán v okrese Česká Lípa (3,5 %).

Podíl nezaměstnaných žen zůstal na 4,3 %, podíl nezaměstnaných mužů klesl na 3,8 %.

Kraj evidoval k 31. 8. 2020 celkem 10 428 volných pracovních míst. Jejich počet byl o 744 vyšší než v předchozím měsíci a o 1 299 nižší než ve stejném měsíci minulého roku. Na jedno volné pracovní místo připadalo v průměru 1,2 uchazeče, z toho nejvíce v okrese Jablonec nad Nisou (2,0). Z celkového počtu nahlášených volných míst bylo 561 vhodných pro osoby se zdravotním postižením (OZP), na jedno volné pracovní místo připadalo 3,2 OZP. Volných pracovních míst pro absolventy a mladistvé bylo registrováno 1 909, na jedno volné místo připadalo 0,3 uchazečů této kategorie. Z celkového počtu volných pracovních míst bylo 2 723 míst bez příznaku „pro cizince“. Na dalších 7 705 pozic pak mohli zaměstnavatelé přijímat také pracovníky ze zahraničí.

V rámci aktivní politiky zaměstnanosti (APZ) bylo od počátku roku 2020 prostřednictvím příspěvků APZ podpořeno 1 352 osob, z toho bylo zařazeno 491 osob do rekvalifikačních kurzů.

Nejčastějšími obory činností, které byly v tomto měsíci podpořeny prostřednictvím SÚPM – SVČ, byly práce v lese a truhlářství/podlahářství.

Informace o vývoji nezaměstnanosti v ČR v elektronické formě jsou zveřejněny na internetové adrese <https://www.mpsv.cz/web/cz/mesicni>.



1. Základní charakteristika vývoje nezaměstnanosti a volných pracovních míst v Libereckém kraji

Tabulka č. 1 - Vývoj nezaměstnanosti

ukazatel (celkový počet)		stav k		
		31. 8. 2019	31. 7. 2020	31. 8. 2020
evidovaní uchazeči o zaměstnání		9 016	12 400	12 315
- z toho	ženy	5 193	6 430	6 454
	absolventi a mladiství	384	458	497
	uchazeči se zdravotním postižením	1 425	1 725	1 771
uchazeči s nárokem na PvN		3 686	4 662	4 470
podíl nezaměstnaných osob v %		2,8	4,1	4,0
volná pracovní místa		11 727	9 684	10 428
počet uchazečů na 1 volné pracovní místo		0,8	1,3	1,2

Tabulka č. 2 - Tok nezaměstnanosti

Ukazatel	Počet uchazečů ve sledovaném měsíci		
	srpen 2019	červenec 2020	srpen 2020
nově evidovaní uchazeči o zaměstnání	1 521	2 076	1 587
uchazeči s ukončenou evidencí a vyřazení	1 582	1 618	1 672
- z toho umístění celkem	951	1 263	1 201
- z toho umístění úřadem práce	272	208	167

Tabulka č. 3. – Nezaměstnanost v okresech k 31. 8. 2020

Okres	Počet nezaměstnaných		Volná pracovní místa	Počet uchazečů na 1 VPM	Podíl nezaměstnaných osob [%]
	Celkem	z toho ženy			
Česká Lípa	2 588	1 395	1 652	1,6	3,5
Jablonec nad Nisou	2 520	1 334	1 276	2,0	4,2
Liberec	5 351	2 781	5 573	1,0	4,4
Semily	1 856	944	1 927	1,0	3,8
Liberecký kraj	12 315	6 454	10 428	1,2	4,0
Česká republika	279 078	143 446	340 823	0,8	3,8



2. Vybrané nástroje aktivní politiky zaměstnanosti v Libereckém kraji

Tabulka č. 4 – Osoby podpořené v rámci APZ a rekvalifikace uchazečů a zájemců o zaměstnání

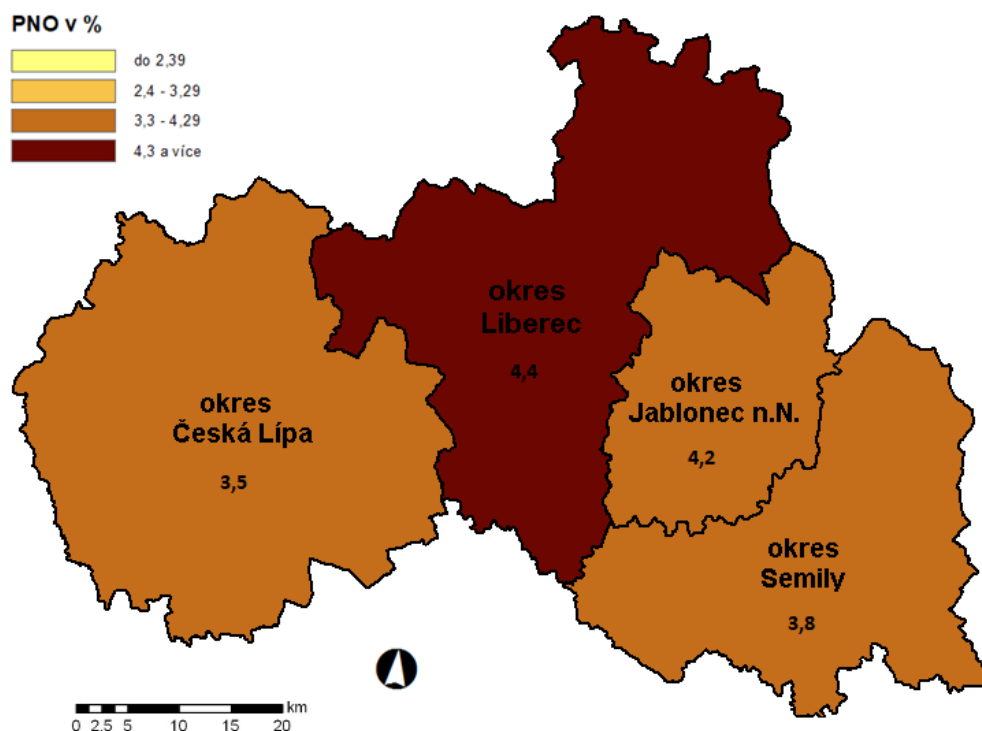
ukazatel (celkový počet)	Stav k		Celkem od počátku roku do	
	31. 8. 2019	31. 8. 2020	31. 8. 2019	31. 8. 2020
osoby podpořené v rámci APZ				
veřejně prospěšné práce (VPP)	480	265	539	266
veřejně prospěšné práce (VPP) - ESF ¹⁾	8	234	12	235
společensky účelná prac. místa (SÚPM)	6	4	47	5
společensky účelná prac. místa (SÚPM)-ESF ¹⁾	60	111	75	94
SÚPM - samostatně výděleč. činnost (SVČ)	81	51	11	16
SÚPM - samostatně výděleč. činnost (SVČ)-ESF ¹⁾	0	0	0	0
zřízení pracovního místa pro OZP (bez SVČ)	64	45	28	25
zřízení pracovního místa pro OZP - SVČ	2	2	0	0
ostatní nástroje APZ	14	25	371	220
rekvalifikace uchazečů a zájemců o zaměstnání				
uchazeči a zájemci zařazení do rekvalifikací	0	0	0	0
uchazeči a zájemci zařazení do rekvalifikací - ESF ¹⁾	11	0	419	259
uchazeči a zájemci, kteří zahájili zvolenou rekvalifikaci	0	0	2	0
uchazeči a zájemci, kteří zahájili zvolenou rekvalifikaci - ESF ¹⁾	21	21	303	232
Osoby podpořené v rámci APZ celkem	747	758	1 807	1 352

1) financováno převážně z Evropského sociálního fondu

Podrobnější statistické údaje o nástrojích APZ naleznete na stránkách Integrovaného portálu MPSV, v měsíčních statistikách nezaměstnanosti

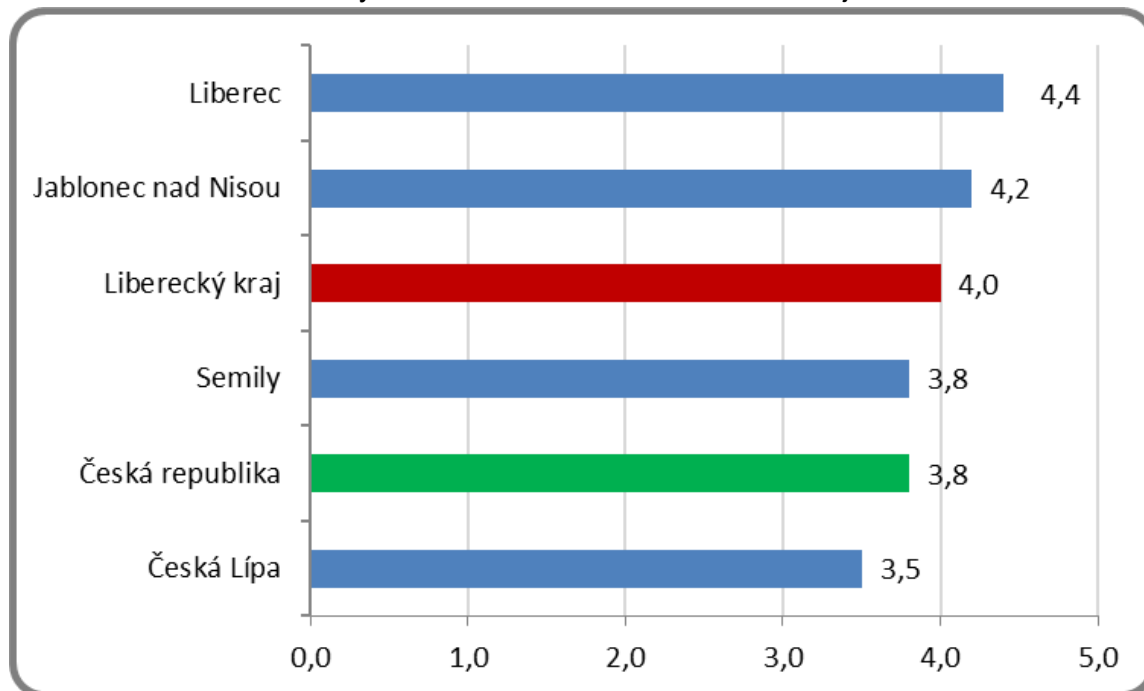
<https://www.mpsv.cz/web/cz/mesicni>

3. MAPA – ArcView - Podíl nezaměstnaných v okresech kraje (mapa kraje)

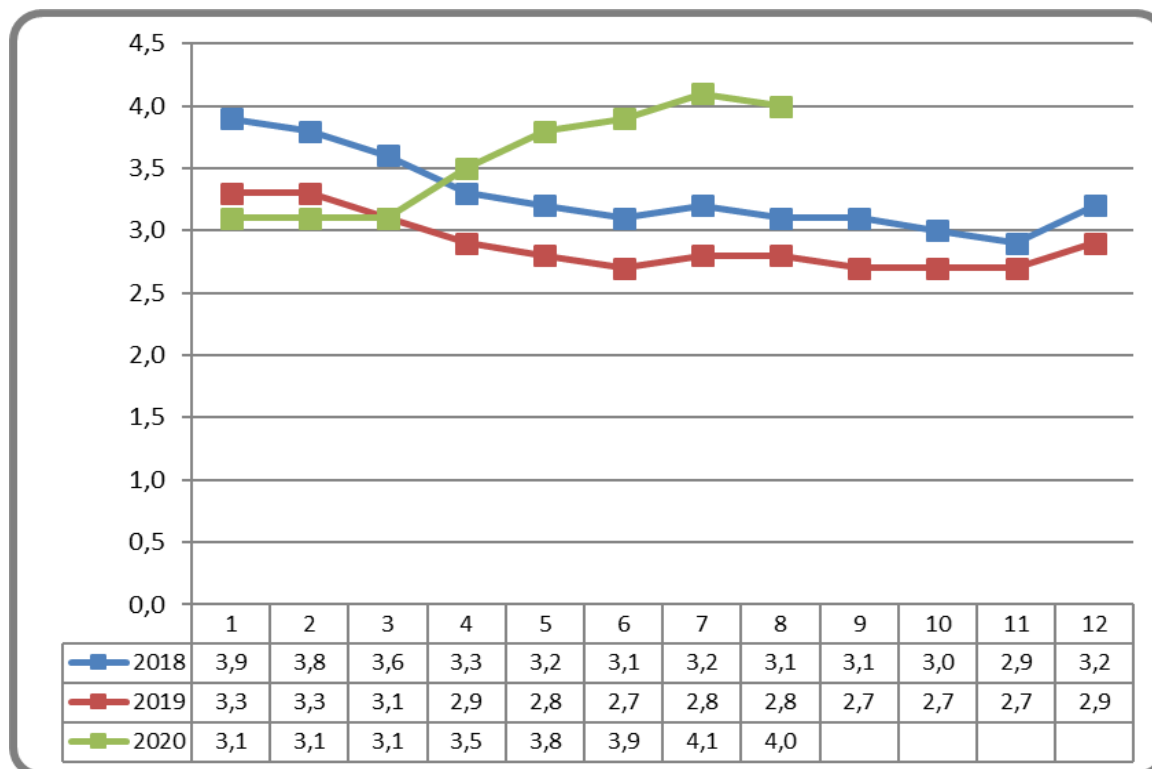


4. GRAFY

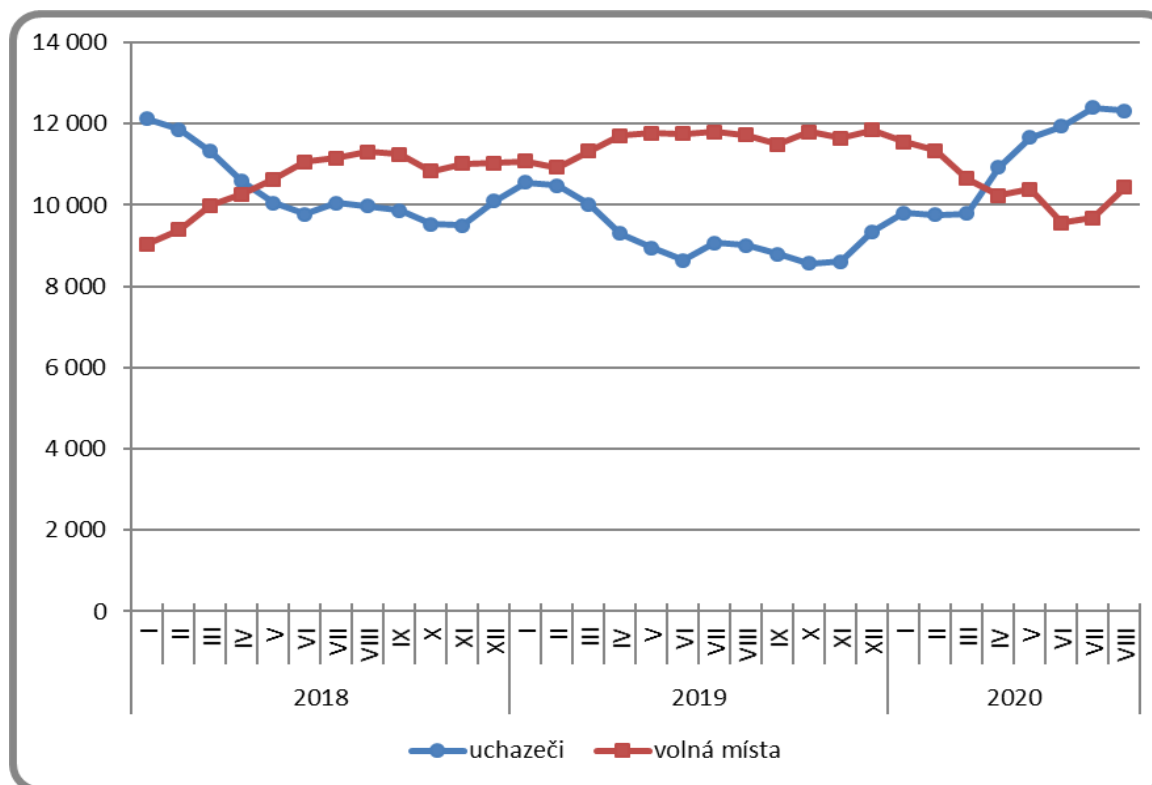
Graf 1: Podíl nezaměstnaných osob v okresech Libereckého kraje a v ČR k 31. 8. 2020



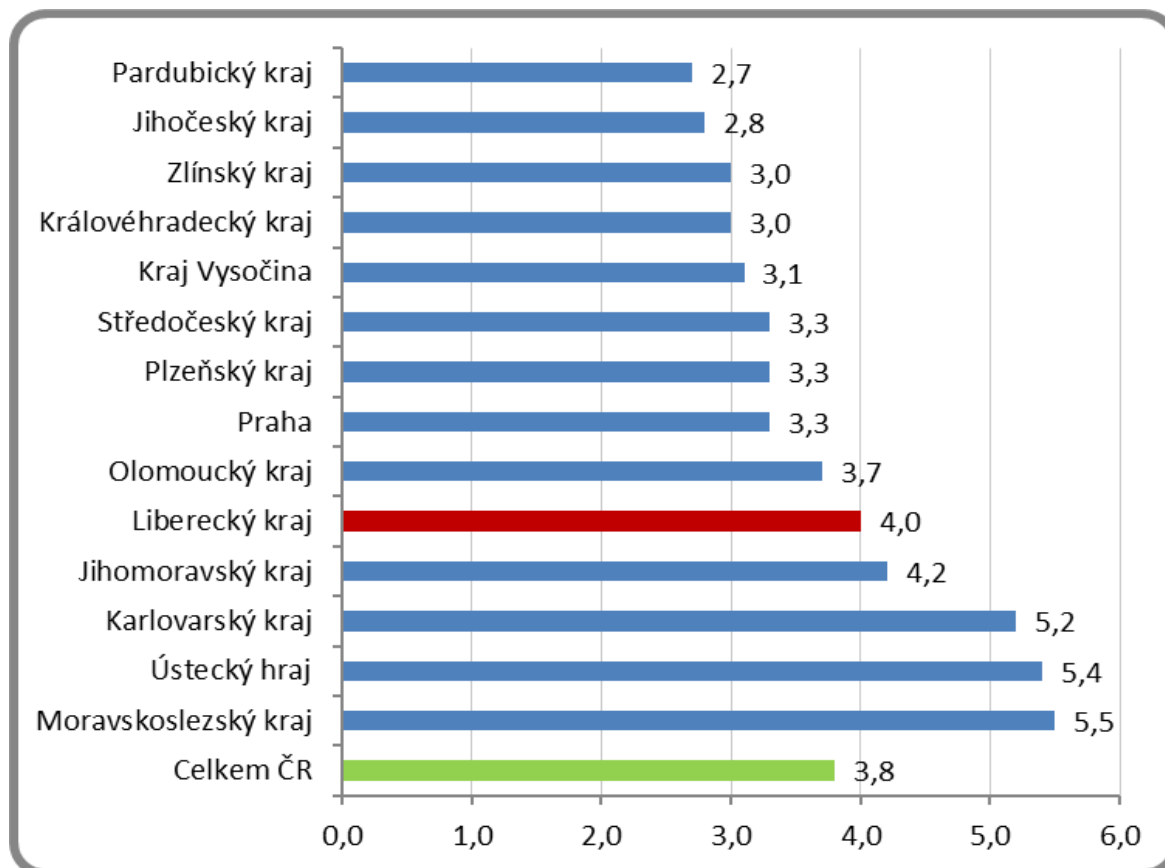
Graf 2: Vývoj podílu nezaměstnaných v Libereckém kraji v letech 2018 – 2020 v %



Graf 3: Vývoj počtu uchazečů a volných míst v Libereckém kraji v letech 2018 – 2020



Graf 4: Podíl nezaměstnaných osob v jednotlivých krajích ČR k 31. 8. 2020 v %





5. Tabulka seříděných okresů k 31. 8. 2020 (z celorepublikové statistiky)

	PNO v %		meziměs. přírůst/ úbytek nezam. v %		počet uchazečů na 1 VPM	
1	Karviná	8,2	Přerov	3,5	Karviná	8,5
2	Most	7,0	Praha	3,3	Sokolov	5,2
3	Ostrava-město	6,8	Most	3,3	Ústí nad Labem	3,9
4	Chomutov	6,5	České Budějovice	2,9	Děčín	3,6
5	Bruntál	6,1	Brno-město	2,4	Bruntál	3,4
6	Sokolov	5,9	Plzeň-sever	2,1	Most	3,3
7	Ústí nad Labem	5,6	Bruntál	1,9	Blansko	3,1
8	Louny	5,6	Brno-venkov	1,8	Přerov	3,0
9	Děčín	5,4	Teplice	1,7	Jeseník	2,8
10	Karlovy Vary	5,4	Svitavy	1,7	Frydek-Místek	2,5
11	Znojmo	5,3	Rokycany	1,2	Hodonín	2,4
12	Brno-město	5,1	Ústí nad Labem	1,2	Nový Jičín	2,3
13	Hodonín	4,9	Olomouc	1,2	Ostrava-město	2,3
14	Teplice	4,7	Praha-západ	1,1	Šumperk	2,2
15	Kladno	4,6	Domažlice	1,0	Znojmo	2,2
16	Jeseník	4,5	Plzeň-jih	1,0	Opava	2,1
17	Přerov	4,5	Kladno	1,0	Kroměříž	2,0
18	Liberec	4,4	Rychnov nad Kněžnou	0,7	Trutnov	2,0
19	Český Krumlov	4,2	Liberec	0,7	Jablonec nad Nisou	2,0
20	Cheb	4,2	Semily	0,5	Litoměřice	1,9
21	Nymburk	4,2	Jihlava	0,3	Louny	1,8
22	Jablonec nad Nisou	4,2	Louny	0,0	Žďár nad Sázavou	1,8
23	Kolín	4,1	Nymburk	-0,1	Karlovy Vary	1,7
24	Příbram	4,1	Hodonín	-0,1	Olomouc	1,6
25	Mělník	4,0	Beroun	-0,2	Teplice	1,6
26	Šumperk	3,9	Žďár nad Sázavou	-0,2	Břeclav	1,6
27	Nový Jičín	3,9	Havlíčkův Brod	-0,3	Česká Lípa	1,6
28	Semily	3,8	Kutná Hora	-0,3	Třebíč	1,5
29	Náchod	3,8	Náchod	-0,3	Havlíčkův Brod	1,4
30	Třebíč	3,7	Klatovy	-0,3	Náchod	1,4
31	Tachov	3,7	Hradec Králové	-0,4	Kladno	1,3
32	Plzeň-město	3,7	Příbram	-0,5	Prostějov	1,2
33	Rokycany	3,5	Zlín	-0,6	Strakonice	1,2
34	Beroun	3,5	Karviná	-0,6	Cheb	1,2
35	Vsetín	3,5	Šumperk	-0,7	Vsetín	1,1
36	Litoměřice	3,5	Chomutov	-0,7	Uherské Hradiště	1,1
37	Olomouc	3,5	Mladá Boleslav	-0,9	Rakovník	1,1
38	Česká Lípa	3,5	Ústí nad Orlicí	-0,9	Jihlava	1,0
39	Frydek-Místek	3,4	Kroměříž	-1,0	Brno-město	1,0
40	Kutná Hora	3,4	Ostrava-město	-1,0	Semily	1,0
41	Blansko	3,4	Děčín	-1,1	Liberec	1,0
42	Jihlava	3,4	Litoměřice	-1,2	Vyškov	1,0
43	Praha	3,3	Opava	-1,2	Chomutov	0,9
44	Břeclav	3,3	Sokolov	-1,3	Jindřichův Hradec	0,9
45	Domažlice	3,3	Praha-východ	-1,5	Hradec Králové	0,8
46	Plzeň-sever	3,3	Mělník	-1,6	České Budějovice	0,8
47	Tábor	3,2	Blansko	-1,7	Kolín	0,8
48	Brno-venkov	3,2	Karlovy Vary	-1,7	Plzeň-sever	0,8
49	Trutnov	3,2	Uherské Hradiště	-1,7	Rokycany	0,8
50	Hradec Králové	3,2	Kolín	-1,7	Příbram	0,7
51	Kroměříž	3,2	Pardubice	-1,7	Kutná Hora	0,7
52	Žďár nad Sázavou	3,1	Benešov	-1,8	Chrudim	0,7
53	Opava	3,0	Znojmo	-1,9	Jičín	0,7
54	Strakonice	3,0	Trutnov	-2,0	Brno-venkov	0,7
55	Havlíčkův Brod	2,9	Nový Jičín	-2,1	Zlín	0,7
56	Rakovník	2,9	Frydek-Místek	-2,1	Mělník	0,7
57	Uherské Hradiště	2,8	Vsetín	-2,2	Písek	0,7
58	Svitavy	2,8	Jablonec nad Nisou	-2,3	Tábor	0,7
59	Pardubice	2,7	Třebíč	-2,3	Nymburk	0,6
60	České Budějovice	2,7	Tachov	-2,4	Plzeň-město	0,6
61	Klatovy	2,6	Jičín	-2,5	Svitavy	0,6
62	Prostějov	2,6	Vyškov	-2,7	Benešov	0,6
63	Vyškov	2,6	Česká Lípa	-2,7	Praha-západ	0,6
64	Chrudim	2,6	Strakonice	-2,7	Klatovy	0,6
65	Zlín	2,6	Plzeň-město	-2,7	Ústí nad Orlicí	0,5
66	Praha-západ	2,6	Český Krumlov	-3,0	Beroun	0,5
67	Plzeň-jih	2,5	Prostějov	-3,6	Rychnov nad Kněžnou	0,4
68	Ústí nad Orlicí	2,5	Chrudim	-3,6	Český Krumlov	0,4
69	Mladá Boleslav	2,5	Cheb	-3,6	Prachatice	0,4
70	Jičín	2,4	Tábor	-3,8	Domažlice	0,4
71	Benešov	2,3	Břeclav	-4,3	Praha	0,4
72	Písek	2,3	Prachatice	-5,3	Pelhřimov	0,3
73	Prachatice	2,2	Pelhřimov	-5,4	Mladá Boleslav	0,3
74	Pelhřimov	2,0	Rakovník	-6,3	Tachov	0,3
75	Jindřichův Hradec	2,0	Jindřichův Hradec	-6,3	Plzeň-jih	0,2
76	Praha-východ	2,0	Jeseník	-7,4	Pardubice	0,2
77	Rychnov nad Kněžnou	1,8	Písek	-9,3	Praha-východ	0,1
	Celkem ČR	3,8	Celkem ČR	-0,2	Celkem ČR	0,8