



Úřad práce ČR

Krajská pobočka Úřadu práce ČR v Liberci

Měsíční statistická zpráva září 2020

Zprávu předkládá:

Mgr. Helena Adamcová

ředitel odboru zaměstnanosti a EU

<https://www.uradprace.cz/web/cz/statistiky-lbk>

Liberec 2020



Informace o nezaměstnanosti v Libereckém kraji k 30. 9. 2020

V září klesl celkový počet uchazečů o zaměstnání na 12 090, počet hlášených volných pracovních míst vzrostl na 10 508 a podíl nezaměstnaných osob klesl na 3,9 %.

K 30. 9. 2020 evidoval Úřad práce ČR (ÚP ČR), Krajská pobočka v Liberci celkem 12 090 uchazečů o zaměstnání. Jejich počet byl o 225 nižší než na konci předchozího měsíce, ve srovnání se stejným obdobím minulého roku je vyšší o 3 302 osob. Z tohoto počtu bylo 11 005 dosažitelných uchazečů o zaměstnání ve věku 15 – 64 let. Bylo to o 288 méně než na konci předchozího měsíce. Ve srovnání se stejným obdobím minulého roku byl jejich počet vyšší o 3 290 osob.

V průběhu měsíce bylo nově zaevidováno 2 319 osob. Ve srovnání s minulým měsícem to bylo více o 732 osob a v porovnání se stejným obdobím předchozího roku více o 132 osob.

Z evidence během měsíce odešlo celkem 2 544 uchazečů (ukončená evidence, vyřazení uchazeči). Bylo to o 872 osob více než v předchozím měsíci a o 129 osob více než ve stejném měsíci minulého roku. Do zaměstnání z nich ve sledovaném měsíci nastoupilo 1 695, tj. o 494 více než v předchozím měsíci a o 103 více než ve stejném měsíci minulého roku, 341 uchazečů o zaměstnání bylo umístěno prostřednictvím úřadu práce, tj. o 174 více než v předchozím měsíci a o 142 méně než ve stejném období minulého roku, 849 uchazečů bylo vyřazeno bez umístění.

Meziměsíční pokles počtu uchazečů o zaměstnání byl zaznamenán ve třech okresech, největší v okresech Liberec (3,2 %) a Česká Lípa (1,9%). Meziměsíční nárůst nezaměstnaných byl zaznamenán v jednom okrese, konkrétně se jednalo o okres Semily (1,8%).

Ke konci měsíce bylo evidováno na ÚP ČR, Krajské pobočce v Liberci 6 298 žen. Jejich podíl na celkovém počtu uchazečů činil 52,1 %. V evidenci bylo 1 717 osob se zdravotním postižením, což představovalo 14,2 % z celkového počtu nezaměstnaných.

Ke konci tohoto měsíce bylo evidováno 719 absolventů škol všech stupňů vzdělání a mladistvých, jejich počet vzrostl ve srovnání s předchozím měsícem o 222 osob a ve srovnání se stejným měsícem minulého roku byl vyšší o 141 osob. Na celkové nezaměstnanosti se podíleli 5,9 %.

Podporu v nezaměstnanosti pobíralo 4 141 uchazečů o zaměstnání, tj. 34,3 % všech uchazečů vedených v evidenci.

Podíl nezaměstnaných osob, tj. počet dosažitelných uchazečů o zaměstnání ve věku 15 -64 let k obyvatelstvu stejného věku, klesl k 30. 9. 2020 na 3,9 %.



Podíl nezaměstnaných stejný nebo vyšší než republikový průměr vykázaly 3 okresy, nejvyšší byl v okresech Liberec (4,2 %) a Jablonec nad Nisou (4,1 %). Nejnižší podíl nezaměstnaných byl zaznamenán v okrese Česká Lípa (3,4 %).

Podíl nezaměstnaných žen klesl na 4,1 %, podíl nezaměstnaných mužů klesl na 3,7 %.

Kraj evidoval k 30. 9. 2020 celkem 10 508 volných pracovních míst. Jejich počet byl o 80 vyšší než v předchozím měsíci a o 991 nižší než ve stejném měsíci minulého roku. Na jedno volné pracovní místo připadalo v průměru 1,2 uchazeče, z toho nejvíce v okrese Jablonec nad Nisou (1,9). Z celkového počtu nahlášených volných míst bylo 576 vhodných pro osoby se zdravotním postižením (OZP), na jedno volné pracovní místo připadalo 3,0 OZP. Volných pracovních míst pro absolventy a mladistvé bylo registrováno 2 070, na jedno volné místo připadalo 0,3 uchazečů této kategorie. Z celkového počtu volných pracovních míst bylo 2 896 míst bez příznaku „pro cizince“. Na dalších 7 612 pozic pak mohli zaměstnavatelé přijímat také pracovníky ze zahraničí.

V rámci aktivní politiky zaměstnanosti (APZ) bylo od počátku roku 2020 prostřednictvím příspěvků APZ podpořeno 1 584 osob, z toho bylo zařazeno 566 osob do rekvalifikačních kurzů.

Nejčastějšími obory činností, které byly v tomto měsíci podpořeny prostřednictvím SÚPM – SVČ, bylo realitní zprostředkování a hostinská činnost.

Informace o vývoji nezaměstnanosti v ČR v elektronické formě jsou zveřejněny na internetové adrese <https://www.mpsv.cz/web/cz/mesicni>.



1. Základní charakteristika vývoje nezaměstnanosti a volných pracovních míst v Libereckém kraji

Tabulka č. 1 - Vývoj nezaměstnanosti

ukazatel (celkový počet)		stav k		
		30. 9. 2019	31. 8. 2020	30. 9. 2020
evidovaní uchazeči o zaměstnání		8 788	12 315	12 090
- z toho	ženy	4 942	6 454	6 298
	absolventi a mladiství	578	497	719
	uchazeči se zdravotním postižením	1 373	1 771	1 717
uchazeči s nárokem na Pvn		3 331	4 470	4 141
podíl nezaměstnaných osob v %		2,7	4,0	3,9
volná pracovní místa		11 499	10 428	10 508
počet uchazečů na 1 volné pracovní místo		0,8	1,2	1,2

Tabulka č. 2 - Tok nezaměstnanosti

Ukazatel	Počet uchazečů ve sledovaném měsíci		
	září 2019	srpen 2020	září 2020
nově evidovaní uchazeči o zaměstnání	2 187	1 587	2 319
uchazeči s ukončenou evidencí a vyřazení	2 415	1 672	2 544
- z toho umístění celkem	1 592	1 201	1 695
- z toho umístění úřadem práce	483	167	341

Tabulka č. 3. – Nezaměstnanost v okresech k 30. 9. 2020

Okres	Počet nezaměstnaných		Volná pracovní místa	Počet uchazečů na 1 VPM	Podíl nezaměstnaných osob [%]
	Celkem	z toho ženy			
Česká Lípa	2 540	1 366	1 624	1,6	3,4
Jablonec nad Nisou	2 483	1 300	1 311	1,9	4,1
Liberec	5 178	2 674	5 770	0,9	4,2
Semily	1 889	958	1 803	1,0	3,9
Liberecký kraj	12 090	6 298	10 508	1,2	3,9
Česká republika	277 015	140 743	316 658	0,9	3,8



2. Vybrané nástroje aktivní politiky zaměstnanosti v Libereckém kraji

Tabulka č. 4 – Osoby podpořené v rámci APZ a rekvalifikace uchazečů a zájemců o zaměstnání

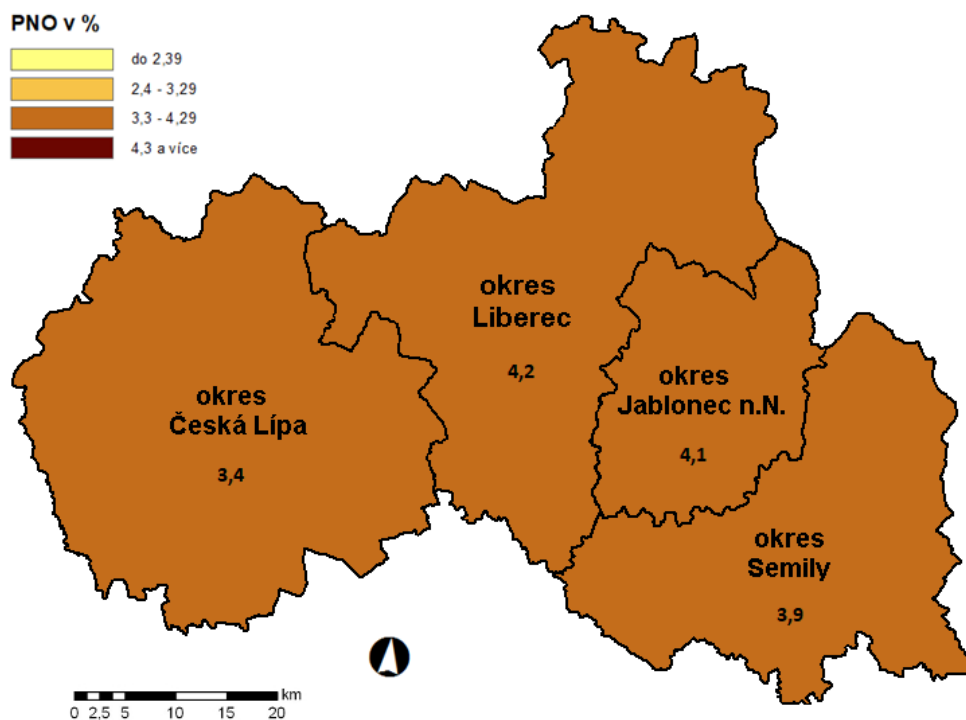
ukazatel (celkový počet)	Stav k		Celkem od počátku roku do	
	30. 9. 2019	30. 9. 2020	30. 9. 2019	30. 9. 2020
osoby podpořené v rámci APZ				
veřejně prospěšné práce (VPP)	579	252	683	300
veřejně prospěšné práce (VPP) - ESF ¹⁾	15	248	19	258
společensky účelná prac. místa (SÚPM)	5	2	47	5
společensky účelná prac. místa (SÚPM)-ESF ¹⁾	61	108	90	107
SÚPM - samostatně výděleč. činnost (SVČ)	80	47	17	19
SÚPM - samostatně výděleč. činnost (SVČ)-ESF ¹⁾	0	0	0	0
zřízení pracovního místa pro OZP (bez SVČ)	64	43	29	25
zřízení pracovního místa pro OZP - SVČ	2	2	0	0
ostatní nástroje APZ	12	24	401	304
rekvalifikace uchazečů a zájemců o zaměstnání				
uchazeči a zájemci zařazení do rekvalifikací	0	0	0	2
uchazeči a zájemci zařazení do rekvalifikací - ESF ¹⁾	28	35	464	294
uchazeči a zájemci, kteří zahájili zvolenou rekvalifikaci	0	0	2	0
uchazeči a zájemci, kteří zahájili zvolenou rekvalifikaci - ESF ¹⁾	36	33	336	270
Osoby podpořené v rámci APZ celkem	882	794	2 088	1 584

1) financováno převážně z Evropského sociálního fondu

Podrobnější statistické údaje o nástrojích APZ naleznete na stránkách Integrovaného portálu MPSV, v měsíčních statistikách nezaměstnanosti

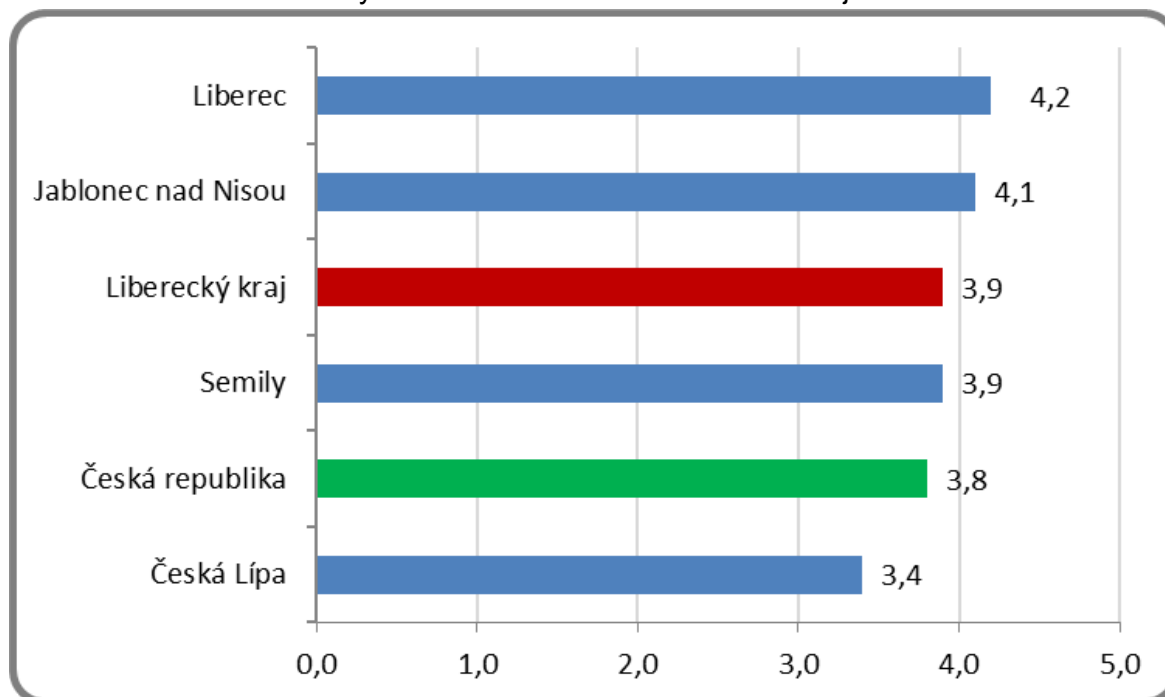
<https://www.mpsv.cz/web/cz/mesicni>

3. MAPA – ArcView - Podíl nezaměstnaných v okresech kraje (mapa kraje)

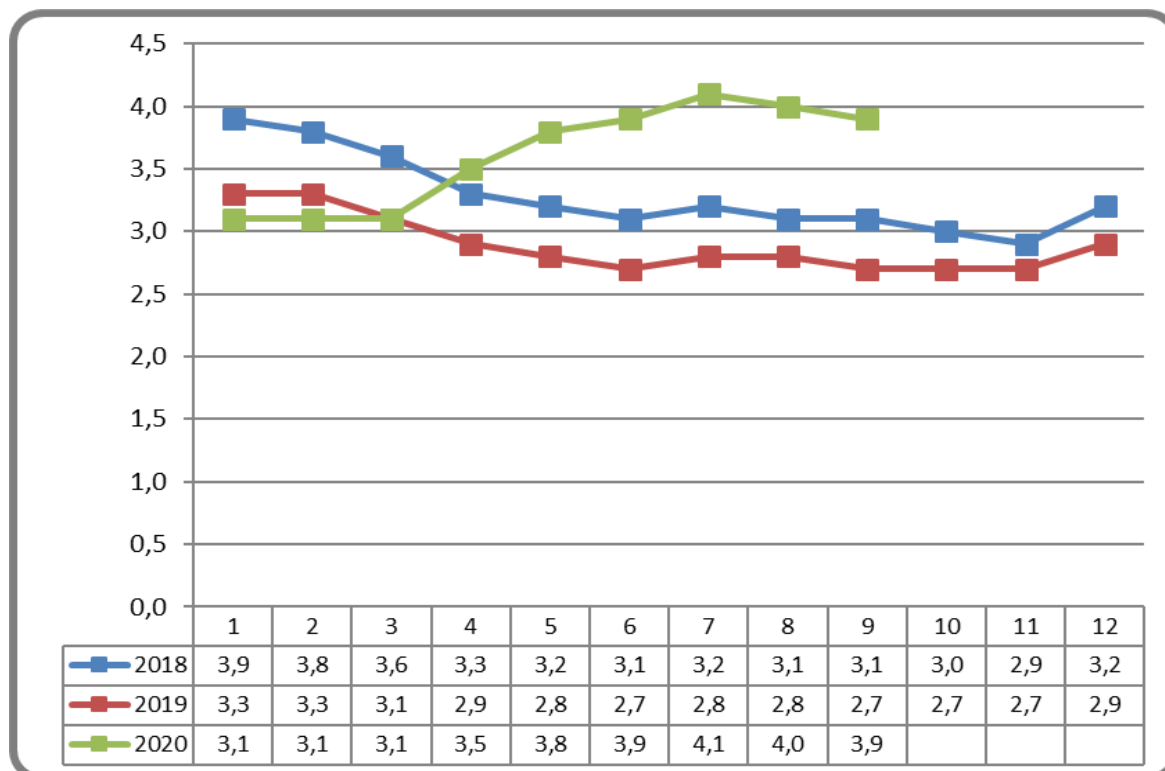


4. GRAFY

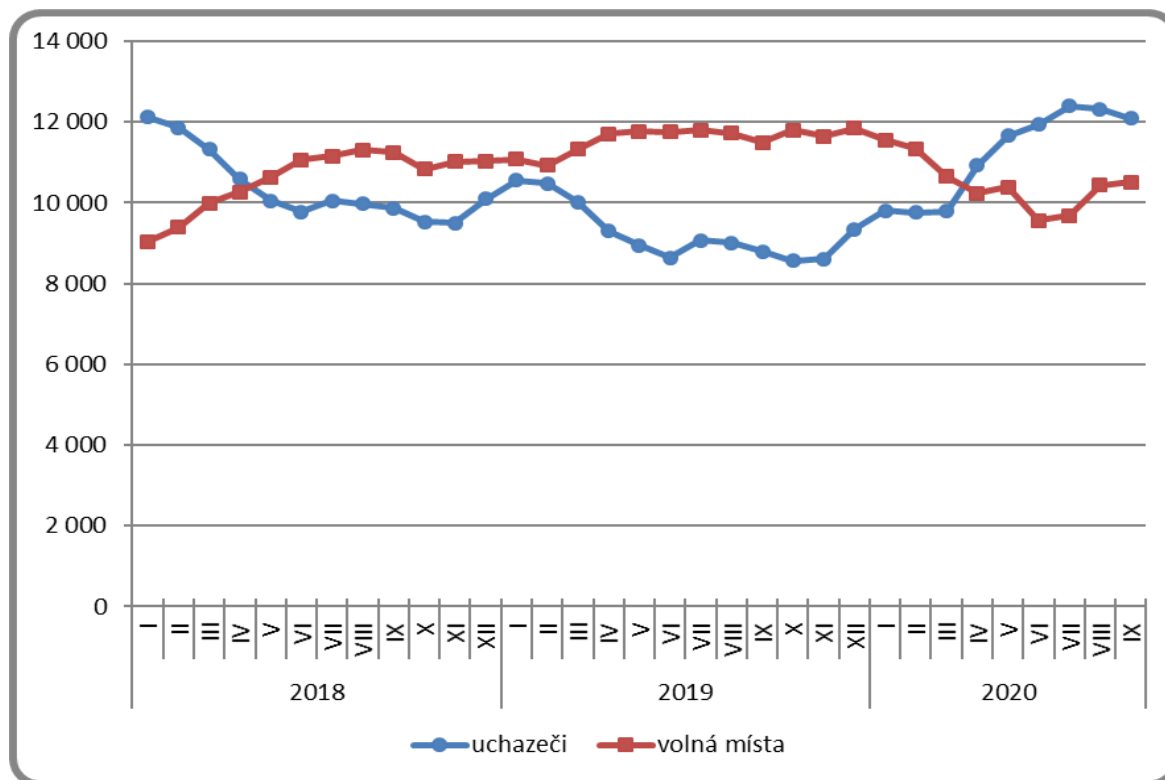
Graf 1: Podíl nezaměstnaných osob v okresech Libereckého kraje a v ČR k 30. 9. 2020



Graf 2: Vývoj podílu nezaměstnaných v Libereckém kraji v letech 2018 – 2020 v %

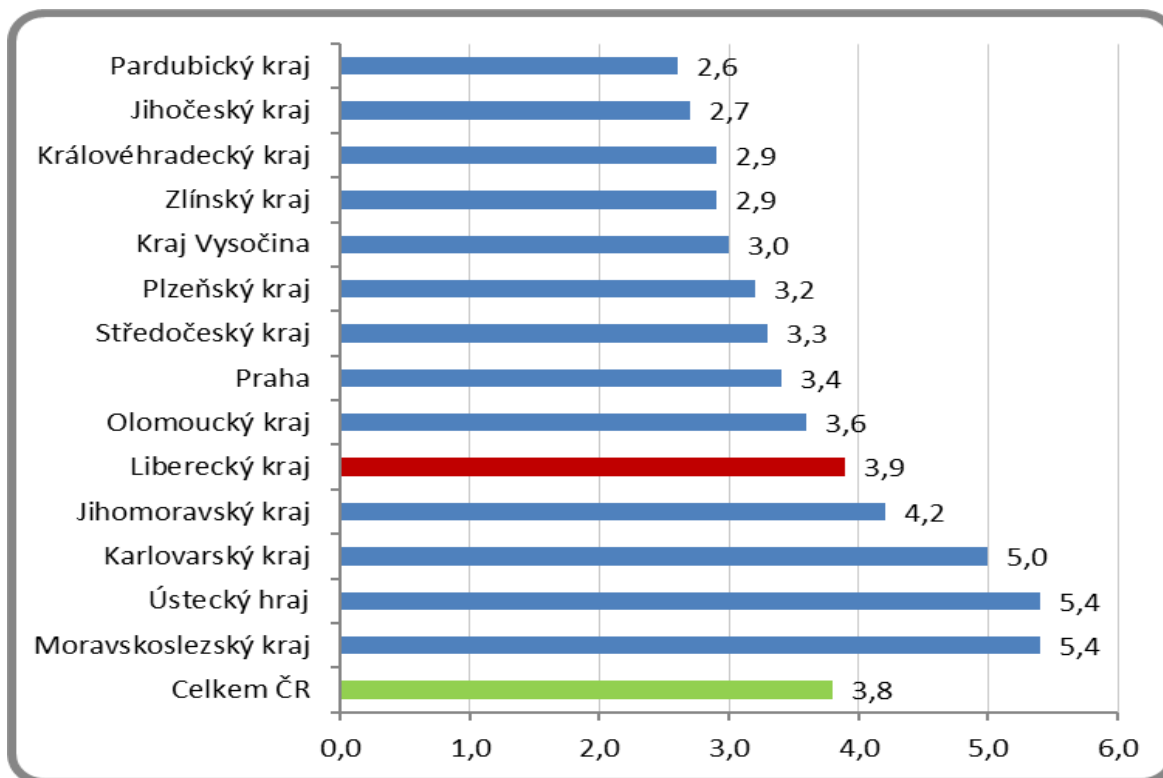


Graf 3: Vývoj počtu uchazečů a volných míst v Libereckém kraji v letech 2018 – 2020





Graf 4: Podíl nezaměstnaných osob v jednotlivých krajích ČR k 30. 9. 2020 v %





5. Tabulka seříděných okresů k 30. 9. 2020 (z celorepublikové statistiky)

	PNO v %		meziměs. přírůst/ úbytek nezam. v %		počet uchazečů na 1 VPM	
1	Karviná	8,1	Mělník	-3,2	Karviná	9,1
2	Most	7,0	Teplice	2,9	Sokolov	6,0
3	Ostrava-město	6,7	Praha-západ	2,5	Ústí nad Labem	5,3
4	Chomutov	6,4	Vyškov	2,4	Bruntál	4,4
5	Bruntál	6,0	Příbram	2,2	Děčín	4,0
6	Sokolov	5,7	Semily	1,8	Most	3,6
7	Ústí nad Labem	5,6	Rakovník	1,7	Blansko	3,4
8	Louny	5,5	Praha	1,6	Jeseník	3,1
9	Děčín	5,4	Benešov	1,5	Přerov	3,0
10	Karlovy Vary	5,3	Uherské Hradiště	1,5	Hodonín	2,6
11	Znojmo	5,2	České Budějovice	1,4	Frydek-Místek	2,5
12	Brno-město	5,1	Ústí nad Labem	1,2	Ostrava-město	2,5
13	Teplice	4,8	Domažlice	1,1	Znojmo	2,3
14	Hodonín	4,8	Zlín	1,1	Šumperk	2,3
15	Kladno	4,7	Rychnov nad Kněžnou	1,0	Louny	2,1
16	Přerov	4,5	Kladno	1,0	Kroměříž	2,1
17	Jeseník	4,4	Opava	0,9	Opava	2,0
18	Liberec	4,2	Brno-venkov	0,7	Trutnov	2,0
19	Příbram	4,2	Nymburk	0,6	Litoměřice	1,9
20	Nymburk	4,2	Trutnov	0,5	Jablonec nad Nisou	1,9
21	Kolín	4,1	Strakonice	0,5	Karlovy Vary	1,8
22	Jablonec nad Nisou	4,1	Rokycany	0,3	Břeclav	1,8
23	Mělník	4,1	Most	0,2	Nový Jičín	1,7
24	Cheb	4,0	Kolín	0,0	Žďár nad Sázavou	1,7
25	Český Krumlov	3,9	Děčín	0,0	Olomouc	1,6
26	Semily	3,9	Kutná Hora	-0,1	Teplice	1,6
27	Šumperk	3,8	Přerov	-0,1	Třebíč	1,6
28	Nový Jičín	3,7	Olomouc	-0,2	Česká Lípa	1,6
29	Náchod	3,7	Karviná	-0,2	Kladno	1,5
30	Tachov	3,6	Karlovy Vary	-0,2	Havíčkův Brod	1,4
31	Třebíč	3,6	Brno-město	-0,4	Náchod	1,4
32	Plzeň-město	3,6	Ostrava-město	-0,5	Rakovník	1,3
33	Rokycany	3,5	Pelhřimov	-0,5	Prostějov	1,2
34	Olomouc	3,5	Jeseník	-0,8	Strakonice	1,2
35	Beroun	3,4	Bruntál	-0,8	Vsetín	1,2
36	Vsetín	3,4	Žďár nad Sázavou	-0,8	Uherské Hradiště	1,1
37	Praha	3,4	Louny	-0,9	Semily	1,0
38	Kutná Hora	3,4	Tábor	-1,1	Vyškov	1,0
39	Česká Lípa	3,4	Plzeň-sever	-1,3	Cheb	1,0
40	Frydek-Místek	3,3	Šumperk	-1,3	Jihlava	1,0
41	Domažlice	3,3	Prachatice	-1,4	Kolín	1,0
42	Litoměřice	3,3	Praha-východ	-1,4	Chomutov	1,0
43	Blansko	3,3	Jablonec nad Nisou	-1,5	Brno-město	0,9
44	Brno-venkov	3,2	Náchod	-1,6	Příbram	0,9
45	Břeclav	3,2	Hodonín	-1,6	Liberec	0,9
46	Plzeň-sever	3,2	Beroun	-1,6	Jindřichův Hradec	0,9
47	Trutnov	3,2	Vsetín	-1,8	České Budějovice	0,8
48	Tábor	3,2	Chomutov	-1,8	Plzeň-město	0,8
49	Žďár nad Sázavou	3,1	Frydek-Místek	-1,8	Plzeň-sever	0,8
50	Hradec Králové	3,1	Česká Lípa	-1,9	Zlín	0,8
51	Jihlava	3,0	Znojmo	-2,0	Hradec Králové	0,8
52	Opava	3,0	Chrudim	-2,0	Kutná Hora	0,8
53	Kroměříž	3,0	Blansko	-2,0	Benešov	0,8
54	Strakonice	2,9	Hradec Králové	-2,4	Chrudim	0,7
55	Rakovník	2,9	Plzeň-město	-2,4	Mělník	0,7
56	Uherské Hradiště	2,8	Sokolov	-2,5	Svitavy	0,7
57	Havíčkův Brod	2,8	Třebíč	-2,6	Brno-venkov	0,7
58	České Budějovice	2,7	Tachov	-2,7	Jičín	0,7
59	Vyškov	2,7	Klatovy	-2,8	Rokycany	0,7
60	Svitavy	2,7	Svitavy	-3,0	Tábor	0,6
61	Zlín	2,6	Havíčkův Brod	-3,1	Nymburk	0,6
62	Praha-západ	2,6	Litoměřice	-3,2	Klatovy	0,6
63	Pardubice	2,6	Liberec	-3,2	Ústí nad Orlicí	0,6
64	Klatovy	2,6	Břeclav	-3,3	Praha-západ	0,6
65	Chrudim	2,6	Nový Jičín	-3,3	Písek	0,6
66	Prostějov	2,5	Mladá Boleslav	-3,8	Beroun	0,5
67	Ústí nad Orlicí	2,4	Ústí nad Orlicí	-3,8	Prachatice	0,5
68	Mladá Boleslav	2,4	Pardubice	-3,9	Rychnov nad Kněžnou	0,5
69	Plzeň-jih	2,3	Kroměříž	-4,2	Český Krumlov	0,4
70	Benešov	2,3	Prostějov	-4,8	Domažlice	0,4
71	Jičín	2,2	Cheb	-5,3	Praha	0,4
72	Prachatice	2,1	Jindřichův Hradec	-5,4	Pelhřimov	0,4
73	Písek	2,1	Český Krumlov	-6,4	Tachov	0,3
74	Pelhřimov	2,0	Plzeň-jih	-6,9	Mladá Boleslav	0,3
75	Praha-východ	1,9	Jihlava	-7,5	Pardubice	0,3
76	Jindřichův Hradec	1,9	Písek	-7,9	Plzeň-jih	0,2
77	Rychnov nad Kněžnou	1,8	Jičín	-8,0	Praha-východ	0,1
	Celkem ČR	3,8	Celkem ČR	-0,7	Celkem ČR	0,9