



Úřad práce ČR

Krajská pobočka Úřadu práce ČR v Liberci

Měsíční statistická zpráva

listopad 2020

Zprávu předkládá:

Mgr. Helena Adamcová

ředitel odboru zaměstnanosti a EU

<https://www.uradprace.cz/web/cz/statistiky-lbk>

Liberec 2020



Informace o nezaměstnanosti v Libereckém kraji k 30. 11. 2020

V listopadu vzrostl celkový počet uchazečů o zaměstnání na 11 787, počet hlášených volných pracovních míst vzrostl na 10 332 a podíl nezaměstnaných osob zůstal na 3,8 %.

K 30. 11. 2020 evidoval Úřad práce ČR (ÚP ČR), Krajská pobočka v Liberci celkem 11 787 uchazečů o zaměstnání. Jejich počet byl o 58 vyšší než na konci předchozího měsíce, ve srovnání se stejným obdobím minulého roku je vyšší o 3 183 osob. Z tohoto počtu bylo 10 747 dosažitelných uchazečů o zaměstnání ve věku 15 – 64 let. Bylo to o 83 více než na konci předchozího měsíce. Ve srovnání se stejným obdobím minulého roku byl jejich počet vyšší o 3 258 osob.

V průběhu měsíce bylo nově zaevidováno 1 611 osob. Ve srovnání s minulým měsícem to bylo méně o 31 osob a v porovnání se stejným obdobím předchozího roku méně o 212 osob.

Z evidence během měsíce odešlo celkem 1 553 uchazečů (ukončená evidence, vyřazení uchazeči). Bylo to o 450 osob méně než v předchozím měsíci a o 230 osob méně než ve stejném měsíci minulého roku. Do zaměstnání z nich ve sledovaném měsíci nastoupilo 1 091, tj. o 316 méně než v předchozím měsíci a o 24 méně než ve stejném měsíci minulého roku, 204 uchazečů o zaměstnání bylo umístěno prostřednictvím úřadu práce, tj. o 83 méně než v předchozím měsíci a o 121 méně než ve stejném období minulého roku, 462 uchazečů bylo vyřazeno bez umístění.

Meziměsíční nárůst počtu uchazečů o zaměstnání byl zaznamenán ve třech okresech, největší v okresech Semily (1,7 %) a Liberec (1,1 %). Meziměsíční pokles nezaměstnaných byl zaznamenán v jednom okrese – Jablonec nad Nisou (1,4 %).

Ke konci měsíce bylo evidováno na ÚP ČR, Krajské pobočce v Liberci 6 245 žen. Jejich podíl na celkovém počtu uchazečů činil 53,0 %. V evidenci bylo 1 696 osob se zdravotním postižením, což představovalo 14,4 % z celkového počtu nezaměstnaných.

Ke konci tohoto měsíce bylo evidováno 652 absolventů škol všech stupňů vzdělání a mladistvých, jejich počet klesl ve srovnání s předchozím měsícem o 55 osob a ve srovnání se stejným měsícem minulého roku byl vyšší o 168 osob. Na celkové nezaměstnanosti se podíleli 5,5 %.

Podporu v nezaměstnanosti pobíralo 4 074 uchazečů o zaměstnání, tj. 34,6 % všech uchazečů vedených v evidenci.

Podíl nezaměstnaných osob, tj. počet dosažitelných uchazečů o zaměstnání ve věku 15 -64 let k obyvatelstvu stejného věku, zůstal k 30. 11. 2020 na 3,8 %.



Podíl nezaměstnaných stejný nebo vyšší než republikový průměr vykázaly 3 okresy, nejvyšší byl v okresech Liberec (4,2 %) a Jablonec nad Nisou (3,9 %). Nejnižší podíl nezaměstnaných byl zaznamenán v okrese Česká Lípa (3,2 %).

Podíl nezaměstnaných žen zůstal na 4,1 %, podíl nezaměstnaných mužů vzrostl na 3,6 %.

Kraj evidoval k 30. 11. 2020 celkem 10 332 volných pracovních míst. Jejich počet byl o 312 vyšší než v předchozím měsíci a o 1 317 nižší než ve stejném měsíci minulého roku. Na jedno volné pracovní místo připadalo v průměru 1,1 uchazeče, z toho nejvíce v okrese Jablonec nad Nisou (1,8). Z celkového počtu nahlášených volných míst bylo 576 vhodných pro osoby se zdravotním postižením (OZP), na jedno volné pracovní místo připadalo 2,9 OZP. Volných pracovních míst pro absolventy a mladistvé bylo registrováno 2 174, na jedno volné místo připadalo 0,3 uchazečů této kategorie. Z celkového počtu volných pracovních míst bylo 2 882 míst bez příznaku „pro cizince“. Na dalších 7 450 pozic pak mohli zaměstnavatelé přijímat také pracovníky ze zahraničí.

V rámci aktivní politiky zaměstnanosti (APZ) bylo od počátku roku 2020 prostřednictvím příspěvků APZ podpořeno 1 886 osob, z toho bylo zařazeno 646 osob do rekvalifikačních kurzů.

Nejčastějšími obory činností, které byly v tomto měsíci podpořeny prostřednictvím SÚPM – SVČ, byla manikúra a pedikúra, oprava silničních vozidel a truhlářství/podlahářství.

Informace o vývoji nezaměstnanosti v ČR v elektronické formě jsou zveřejněny na internetové adrese <https://www.mpsv.cz/web/cz/mesicni>.



1. Základní charakteristika vývoje nezaměstnanosti a volných pracovních míst v Libereckém kraji

Tabulka č. 1 - Vývoj nezaměstnanosti

ukazatel (celkový počet)		stav k		
		30. 11. 2019	31. 10. 2020	30. 11. 2020
evidovaní uchazeči o zaměstnání		8 604	11 729	11 787
- z toho	ženy	4 696	6 233	6 245
	absolventi a mladiství	484	707	652
	uchazeči se zdravotním postižením	1 369	1 693	1 696
uchazeči s nárokem na PvN		3 370	4 074	4 074
podíl nezaměstnaných osob v %		2,7	3,8	3,8
volná pracovní místa		11 649	10 020	10 332
počet uchazečů na 1 volné pracovní místo		0,7	1,2	1,1

Tabulka č. 2 - Tok nezaměstnanosti

Ukazatel	Počet uchazečů ve sledovaném měsíci		
	listopad 2019	říjen 2020	listopad 2020
nově evidovaní uchazeči o zaměstnání	1 823	1 642	1 611
uchazeči s ukončenou evidencí a vyřazení	1 783	2 003	1 553
- z toho umístění celkem	1 115	1 407	1 091
- z toho umístění úřadem práce	325	287	204

Tabulka č. 3. – Nezaměstnanost v okresech k 30. 11. 2020

Okres	Počet nezaměstnaných		Volná pracovní místa	Počet uchazečů na 1 VPM	Podíl nezaměstnaných osob [%]
	Celkem	z toho ženy			
Česká Lípa	2 417	1 317	1 620	1,5	3,2
Jablonec nad Nisou	2 376	1 296	1 304	1,8	3,9
Liberec	5 108	2 676	5 681	0,9	4,2
Semily	1 886	956	1 727	1,1	3,9
Liberecký kraj	11 787	6 245	10 332	1,1	3,8
Česká republika	274 526	141 212	317 972	0,9	3,8



2. Vybrané nástroje aktivní politiky zaměstnanosti v Libereckém kraji

Tabulka č. 4 – Osoby podpořené v rámci APZ a rekvalifikace uchazečů a zájemců o zaměstnání

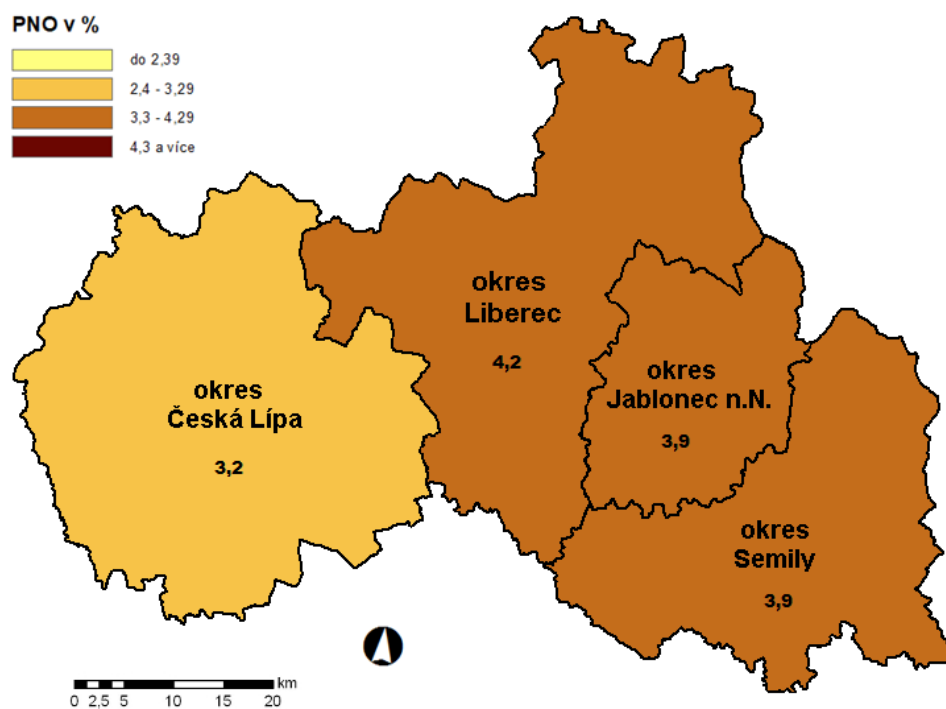
ukazatel (celkový počet)	Stav k		Celkem od počátku roku do	
	30. 11. 2019	30. 11. 2020	30. 11. 2019	30. 11. 2020
osoby podpořené v rámci APZ				
veřejně prospěšné práce (VPP)	576	271	740	335
veřejně prospěšné práce (VPP) - ESF ¹⁾	23	275	31	304
společensky účelná prac. místa (SÚPM)	4	4	49	8
společensky účelná prac. místa (SÚPM)-ESF ¹⁾	54	135	109	156
SÚPM - samostatně výděleč. činnost (SVČ)	76	56	28	34
SÚPM - samostatně výděleč. činnost (SVČ)-ESF ¹⁾	0	0	0	0
zřízení pracovního místa pro OZP (bez SVČ)	72	37	40	32
zřízení pracovního místa pro OZP - SVČ	2	2	1	0
ostatní nástroje APZ	22	19	547	371
rekvalifikace uchazečů a zájemců o zaměstnání				
uchazeči a zájemci zařazení do rekvalifikací	0	0	0	2
uchazeči a zájemci zařazení do rekvalifikací - ESF ¹⁾	52	0	601	318
uchazeči a zájemci, kteří zahájili zvolenou rekvalifikaci	0	0	2	0
uchazeči a zájemci, kteří zahájili zvolenou rekvalifikaci - ESF ¹⁾	24	27	402	326
Osoby podpořené v rámci APZ celkem	905	826	2 550	1 886

1) financováno převážně z Evropského sociálního fondu

Podrobnější statistické údaje o nástrojích APZ naleznete na stránkách Integrovaného portálu MPSV, v měsíčních statistikách nezaměstnanosti

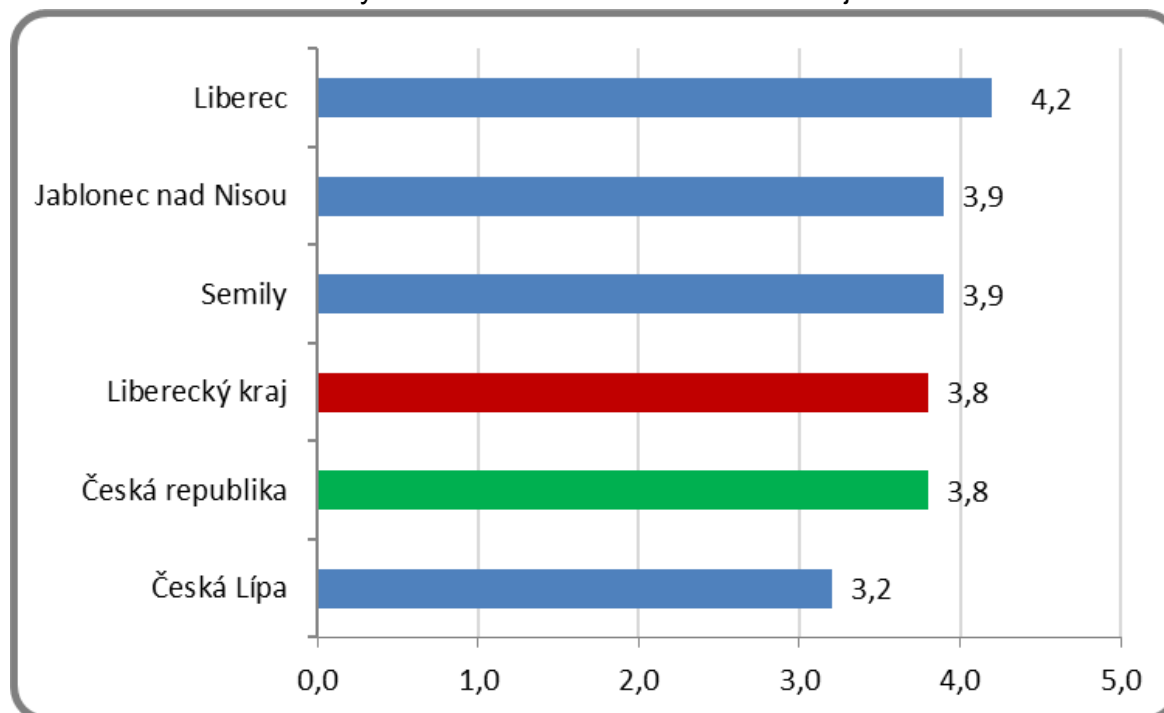
<https://www.mpsv.cz/web/cz/mesicni>

3. MAPA – ArcView - Podíl nezaměstnaných v okresech kraje (mapa kraje)

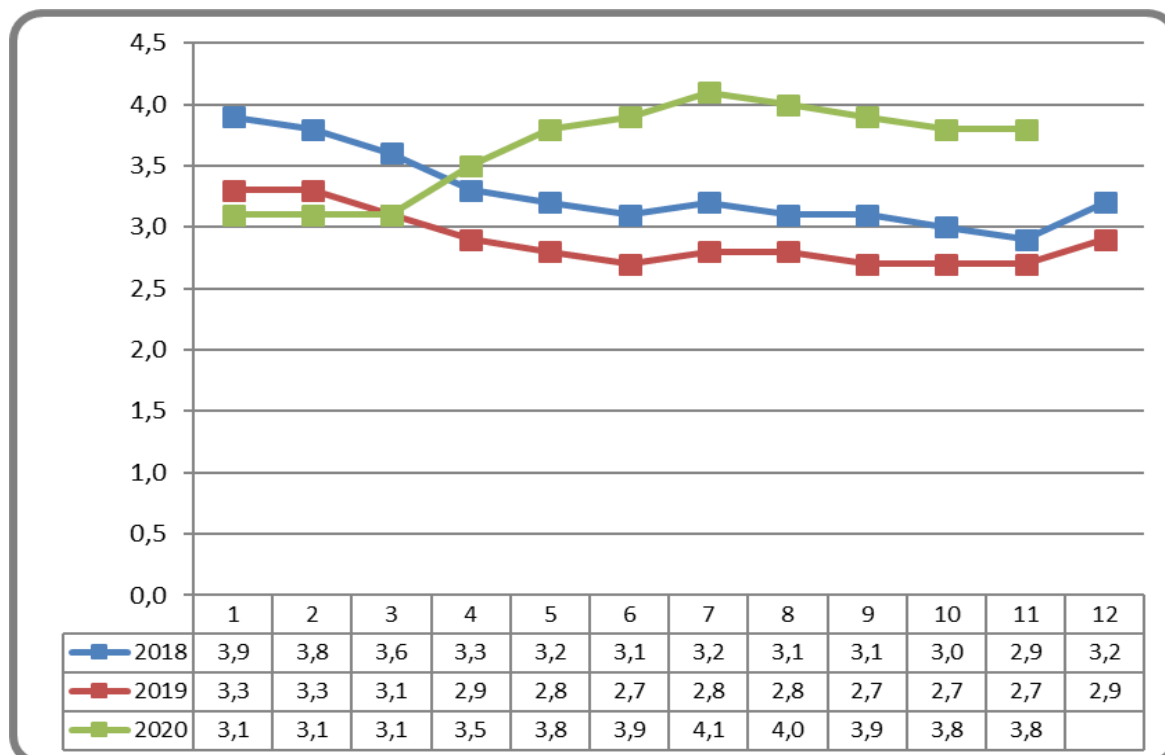


4. GRAFY

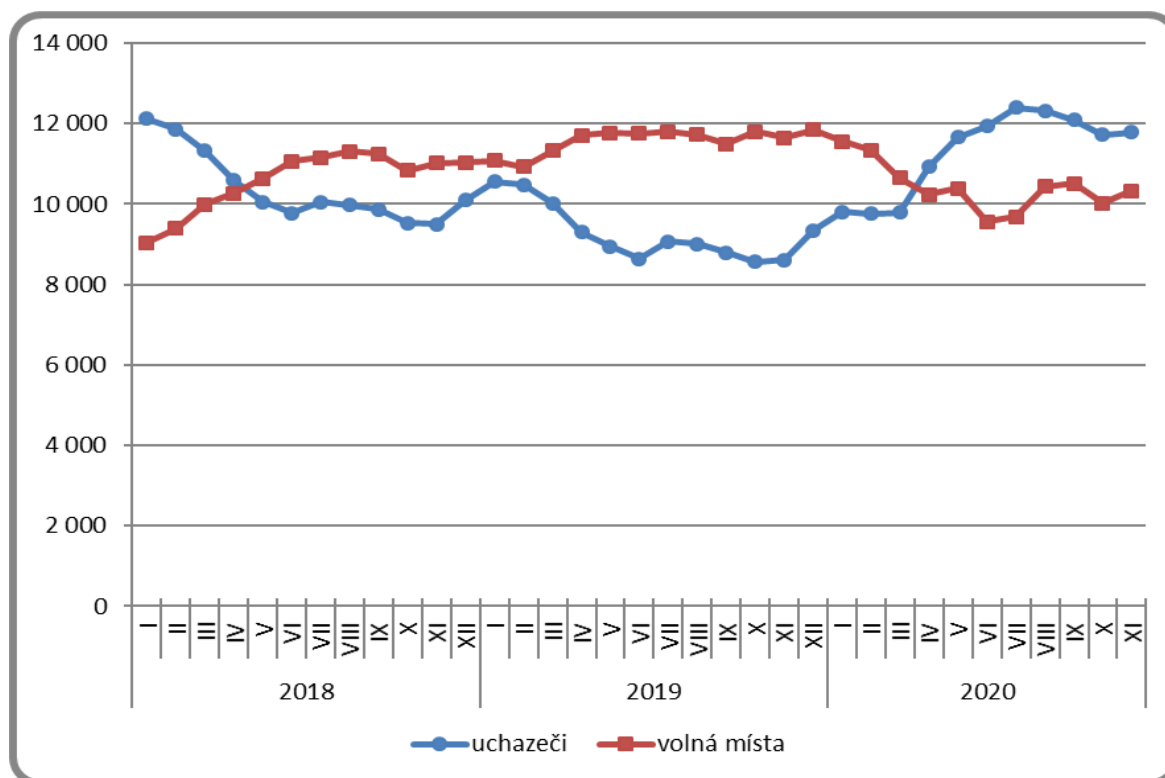
Graf 1: Podíl nezaměstnaných osob v okresech Libereckého kraje a v ČR k 30. 11. 2020



Graf 2: Vývoj podílu nezaměstnaných v Libereckém kraji v letech 2018 – 2020 v %

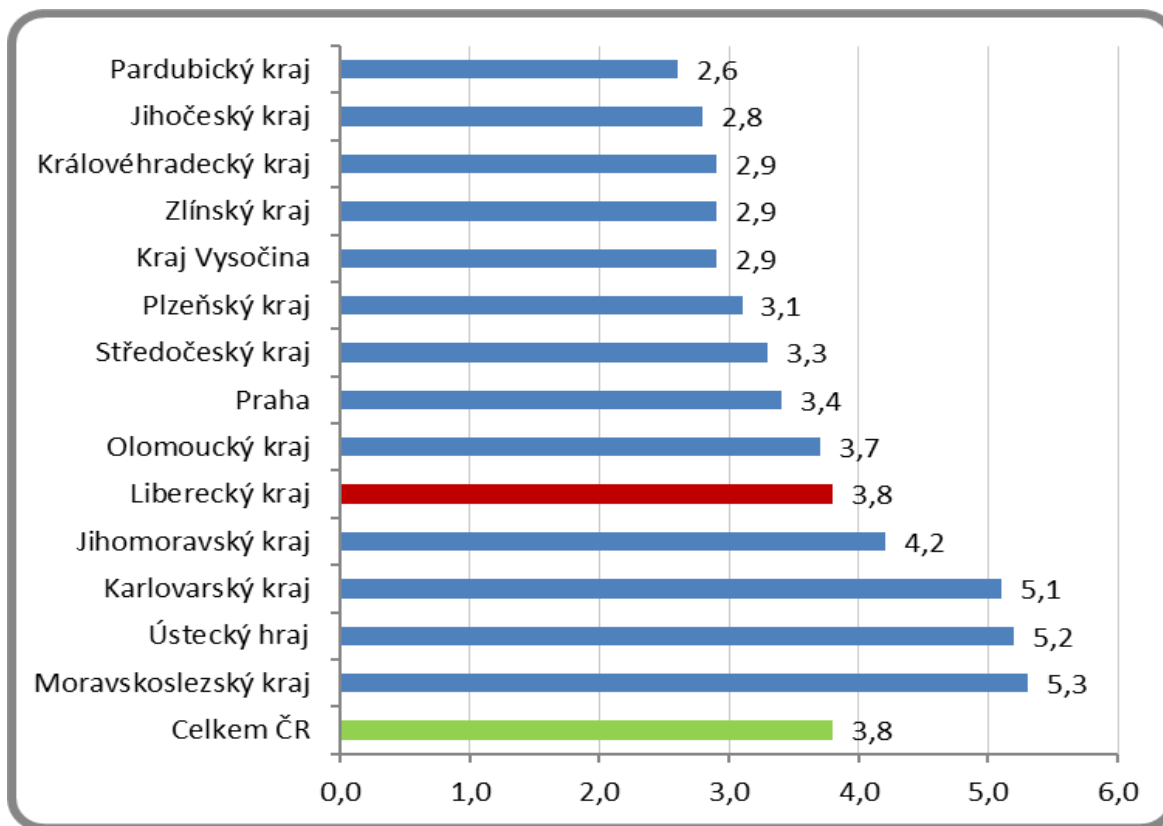


Graf 3: Vývoj počtu uchazečů a volných míst v Libereckém kraji v letech 2018 – 2020





Graf 4: Podíl nezaměstnaných osob v jednotlivých krajích ČR k 30. 11. 2020 v %





5. Tabulka seříděných okresů k 30. 11. 2020 (z celorepublikové statistiky)

	PNO v %		meziměs. přírůst/ úbytek nezam. v %		počet uchazečů na 1 VPM	
1	Karviná	7,9	Jeseník	17,8	Karviná	7,8
2	Ostrava-město	6,5	Jindřichův Hradec	10,6	Ústí nad Labem	5,4
3	Most	6,5	Písek	9,4	Sokolov	5,2
4	Chomutov	6,0	Klatovy	9,4	Jeseník	4,8
5	Bruntál	6,0	Břeclav	8,1	Bruntál	4,4
6	Karlovy Vary	5,7	Český Krumlov	8,0	Děčín	4,1
7	Sokolov	5,6	Znojmo	6,7	Přerov	3,3
8	Znojmo	5,6	Chrudim	5,3	Most	3,3
9	Ústí nad Labem	5,4	Prostějov	4,9	Blansko	3,3
10	Jeseník	5,4	Svitavy	4,2	Hodonín	2,8
11	Děčín	5,3	Strakonice	4,1	Znojmo	2,7
12	Louny	5,1	Třebíč	3,7	Ostrava-město	2,6
13	Brno-město	5,1	Vsetín	3,5	Frydek-Místek	2,5
14	Hodonín	4,9	Praha-západ	3,3	Opava	2,4
15	Teplice	4,7	Nymburk	3,3	Šumperk	2,3
16	Kladno	4,6	Pelhřimov	3,2	Karlovy Vary	2,2
17	Přerov	4,5	Karlovy Vary	3,2	Louny	2,1
18	Nymburk	4,4	Olomouc	3,1	Kroměříž	2,0
19	Český Krumlov	4,3	Pardubice	3,0	Trutnov	1,9
20	Příbram	4,3	Hodonín	2,6	Břeclav	1,8
21	Mělník	4,2	Pízeň-sever	2,5	Litoměřice	1,8
22	Liberec	4,2	Vyškov	2,5	Jablonec nad Nisou	1,8
23	Cheb	4,0	Mělník	2,3	Olomouc	1,8
24	Kolín	4,0	Tábor	2,2	Žďár nad Sázavou	1,7
25	Jablonec nad Nisou	3,9	Litoměřice	2,0	Třebíč	1,7
26	Semily	3,9	Ústí nad Orlicí	2,0	Nový Jičín	1,6
27	Šumperk	3,8	Frydek-Místek	2,0	Teplice	1,6
28	Třebíč	3,6	Zlín	2,0	Česká Lípa	1,5
29	Náchod	3,5	Trutnov	2,0	Kladno	1,4
30	Břeclav	3,5	Děčín	1,8	Havlíčkův Brod	1,3
31	Olomouc	3,5	Semily	1,7	Náchod	1,3
32	Vsetín	3,5	Hradec Králové	1,7	Strakonice	1,3
33	Nový Jičín	3,5	Opava	1,7	Rakovník	1,3
34	Praha	3,4	Praha-východ	1,6	Vsetín	1,3
35	Beroun	3,4	Domažlice	1,6	Cheb	1,2
36	Litoměřice	3,4	České Budějovice	1,5	Prostějov	1,2
37	Tachov	3,3	Příbram	1,5	Uherské Hradiště	1,1
38	Frydek-Místek	3,3	Jičín	1,4	Semily	1,1
39	Pízeň-město	3,3	Benešov	1,4	Vyškov	1,0
40	Domažlice	3,3	Žďár nad Sázavou	1,3	Chomutov	1,0
41	Kutná Hora	3,2	Liberec	1,1	Kolín	0,9
42	Rokycany	3,2	Šumperk	1,1	Jindřichův Hradec	0,9
43	Česká Lípa	3,2	Přerov	1,1	Jihlava	0,9
44	Pízeň-sever	3,2	Rakovník	0,9	Liberec	0,9
45	Brno-venkov	3,2	Sokolov	0,8	Brno-město	0,9
46	Trutnov	3,1	Prachatice	0,7	Příbram	0,9
47	Blansko	3,1	Bruntál	0,7	Hradec Králové	0,9
48	Hradec Králové	3,1	Brno-venkov	0,6	České Budějovice	0,8
49	Žďár nad Sázavou	3,1	Beroun	0,6	Zlín	0,8
50	Tábor	3,1	Kutná Hora	0,6	Kutná Hora	0,7
51	Opava	3,0	Praha	0,5	Chrudim	0,7
52	Strakonice	3,0	Cheb	0,5	Pízeň-sever	0,7
53	Jihlava	2,9	Kroměříž	0,5	Mělník	0,7
54	Kroměříž	2,9	Brno-město	0,2	Svitavy	0,7
55	Rakovník	2,8	Česká Lípa	0,2	Pízeň-město	0,7
56	Praha-západ	2,8	Náchod	0,0	Brno-venkov	0,7
57	České Budějovice	2,8	Rokycany	-0,1	Benešov	0,7
58	Uherské Hradiště	2,8	Havlíčkův Brod	-0,1	Nymburk	0,7
59	Klatovy	2,8	Kladno	-0,3	Klatovy	0,7
60	Svitavy	2,7	Kolín	-0,4	Praha-západ	0,6
61	Vyškov	2,7	Uherské Hradiště	-0,4	Ústí nad Orlicí	0,6
62	Chrudim	2,7	Pízeň-jih	-0,4	Tábor	0,6
63	Havlíčkův Brod	2,7	Blansko	-0,4	Jičín	0,6
64	Pardubice	2,6	Jihlava	-0,5	Písek	0,6
65	Zlín	2,6	Ústí nad Labem	-0,5	Beroun	0,6
66	Prostějov	2,6	Ostrava-město	-0,8	Domažlice	0,5
67	Ústí nad Orlicí	2,4	Nový Jičín	-1,1	Rokycany	0,5
68	Benešov	2,3	Jablonec nad Nisou	-1,4	Český Krumlov	0,5
69	Pízeň-jih	2,2	Karviná	-1,4	Prachatice	0,5
70	Písek	2,2	Rychnov nad Kněžnou	-1,5	Rychnov nad Kněžnou	0,4
71	Prachatice	2,2	Teplice	-1,8	Praha	0,4
72	Mladá Boleslav	2,2	Louny	-1,8	Pelhřimov	0,3
73	Jičín	2,1	Most	-2,1	Pardubice	0,3
74	Jindřichův Hradec	2,1	Chomutov	-2,3	Tachov	0,3
75	Praha-východ	2,0	Pízeň-město	-2,5	Pízeň-jih	0,2
76	Pelhřimov	1,9	Mladá Boleslav	-2,6	Mladá Boleslav	0,2
77	Rychnov nad Kněžnou	1,8	Tachov	-3,9	Praha-východ	0,2
	Celkem ČR	3,8	Celkem ČR	1,0	Celkem ČR	0,9