



# Úřad práce ČR

Krajská pobočka Úřadu práce ČR v Liberci

## **Měsíční statistická zpráva prosinec 2020**

Zprávu předkládá:

**Mgr. Helena Adamcová**

ředitel odboru zaměstnanosti a EU

<https://www.uradprace.cz/web/cz/statistiky-lbk>

**Liberec 2021**



## Informace o nezaměstnanosti v Libereckém kraji k 31. 12. 2020

**V prosinci vzrostl celkový počet uchazečů o zaměstnání na 12 364, počet hlášených volných pracovních míst klesl na 10 115 a podíl nezaměstnaných osob vzrostl na 4,1 %.**

K 31. 12. 2020 evidoval Úřad práce ČR (ÚP ČR), Krajská pobočka v Liberci celkem 12 364 uchazečů o zaměstnání. Jejich počet byl o 577 vyšší než na konci předchozího měsíce, ve srovnání se stejným obdobím minulého roku je vyšší o 3 023 osob. Z tohoto počtu bylo 11 363 dosažitelných uchazečů o zaměstnání ve věku 15-64 let. Bylo to o 616 více než na konci předchozího měsíce. Ve srovnání se stejným obdobím minulého roku byl jejich počet vyšší o 3 070 osob.

V průběhu měsíce bylo nově zaevidováno 1 664 osob. Ve srovnání s minulým měsícem to bylo více o 53 osob a v porovnání se stejným obdobím předchozího roku méně o 251 osob.

Z evidence během měsíce odešlo celkem 1 087 uchazečů (ukončená evidence, vyřazení uchazeči). Bylo to o 466 osob méně než v předchozím měsíci a o 91 osob méně než ve stejném měsíci minulého roku. Do zaměstnání z nich ve sledovaném měsíci nastoupilo 723, tj. o 368 méně než v předchozím měsíci a o 50 více než ve stejném měsíci minulého roku, 105 uchazečů o zaměstnání bylo umístěno prostřednictvím úřadu práce, tj. o 99 méně než v předchozím měsíci a o 82 méně než ve stejném období minulého roku, 364 uchazečů bylo vyřazeno bez umístění.

Meziměsíční nárůst počtu uchazečů o zaměstnání byl zaznamenán ve všech čtyřech okresech, největší v okresech Semily (9,4 %) a Česká Lípa (5,9 %). Meziměsíční pokles nezaměstnaných tedy nebyl zaznamenán v žádném okrese.

Ke konci měsíce bylo evidováno na ÚP ČR, Krajské pobočce v Liberci 6 461 žen. Jejich podíl na celkovém počtu uchazečů činil 52,3 %. V evidenci bylo 1 698 osob se zdravotním postižením, což představovalo 13,7 % z celkového počtu nezaměstnaných.

Ke konci tohoto měsíce bylo evidováno 626 absolventů škol všech stupňů vzdělání a mladistvých, jejich počet klesl ve srovnání s předchozím měsícem o 26 osob a ve srovnání se stejným měsícem minulého roku byl vyšší o 200 osob. Na celkové nezaměstnanosti se podíleli 5,1 %.

Podporu v nezaměstnanosti pobíralo 4 295 uchazečů o zaměstnání, tj. 34,7 % všech uchazečů vedených v evidenci.

Podíl nezaměstnaných osob, tj. počet dosažitelných uchazečů o zaměstnání ve věku 15 -64 let k obyvatelstvu stejného věku, vzrostl k 31. 12. 2020 na 4,1 %.



Podíl nezaměstnaných stejný nebo vyšší než republikový průměr vykazaly 3 okresy, nejvyšší byl v okresech Liberec (4,3 %) a Semily (4,3 %). Nejnižší podíl nezaměstnaných byl zaznamenán v okrese Česká Lípa (3,4 %).

Podíl nezaměstnaných žen vzrostl na 4,3 %, podíl nezaměstnaných mužů vzrostl na 3,8 %.

Kraj evidoval k 31. 12. 2020 celkem 10 115 volných pracovních míst. Jejich počet byl o 217 nižší než v předchozím měsíci a o 1 735 nižší než ve stejném měsíci minulého roku. Na jedno volné pracovní místo připadalo v průměru 1,2 uchazeče, z toho nejvíce v okrese Jablonec nad Nisou (1,9). Z celkového počtu nahlášených volných míst bylo 633 vhodných pro osoby se zdravotním postižením (OZP), na jedno volné pracovní místo připadalo 2,7 OZP. Volných pracovních míst pro absolventy a mladistvé bylo registrováno 2 136, na jedno volné místo připadalo 0,3 uchazečů této kategorie. Z celkového počtu volných pracovních míst bylo 2 988 míst bez příznaku „pro cizince“. Na dalších 7 127 pozic pak mohli zaměstnavatelé přijímat také pracovníky ze zahraničí.

V rámci aktivní politiky zaměstnanosti (APZ) bylo od počátku roku 2020 prostřednictvím příspěvků APZ podpořeno 1 976 osob, z toho bylo zařazeno 673 osob do rekvalifikačních kurzů.

Nejčastějšími obory činností, které byly v tomto měsíci podpořeny prostřednictvím SÚPM – SVČ, byla oprava silničních vozidel a kamnářství.

Informace o vývoji nezaměstnanosti v ČR v elektronické formě jsou zveřejněny na internetové adrese <https://www.mpsv.cz/web/cz/mesicni>.



## 1. Základní charakteristika vývoje nezaměstnanosti a volných pracovních míst v Libereckém kraji

Tabulka č. 1 - Vývoj nezaměstnanosti

ukazatel (celkový počet)		stav k		
		31. 12. 2019	30. 11. 2020	31. 12. 2020
evidovaní uchazeči o zaměstnání		9 341	11 787	<b>12 364</b>
- z toho	ženy	4 884	6 245	<b>6 461</b>
	absolventi a mladiství	426	652	<b>626</b>
	uchazeči se zdravotním postižením	1 415	1 696	<b>1 698</b>
uchazeči s nárokem na Pvn		3 729	4 074	<b>4 295</b>
podíl nezaměstnaných osob v %		2,9	3,8	<b>4,1</b>
volná pracovní místa		11 850	10 332	<b>10 115</b>
počet uchazečů na 1 volné pracovní místo		0,8	1,1	<b>1,2</b>

Tabulka č. 2 - Tok nezaměstnanosti

Ukazatel	Počet uchazečů ve sledovaném měsíci		
	prosinec 2019	listopad 2020	prosinec 2020
nově evidovaní uchazeči o zaměstnání	1 915	1 611	<b>1 664</b>
uchazeči s ukončenou evidencí a vyřazení	1 178	1 553	<b>1 087</b>
- z toho umístění celkem	673	1 091	<b>723</b>
- z toho umístění úřadem práce	187	204	<b>105</b>

Tabulka č. 3. – Nezaměstnanost v okresech k 31. 12. 2020

Okres	Počet nezaměstnaných		Volná pracovní místa	Počet uchazečů na 1 VPM	Podíl nezaměstnaných osob [%]
	Celkem	z toho ženy			
Česká Lípa	2 559	1 418	1 617	1,6	3,4
Jablonec nad Nisou	2 466	1 319	1 330	1,9	4,1
Liberec	5 275	2 726	5 593	0,9	4,3
Semily	2 064	998	1 575	1,3	4,3
Liberecký kraj	12 364	6 461	10 115	1,2	4,1
Česká republika	291 977	146 227	318 582	0,9	4,0



## 2. Vybrané nástroje aktivní politiky zaměstnanosti v Libereckém kraji

Tabulka č. 4 – Osoby podpořené v rámci APZ a rekvalifikace uchazečů a zájemců o zaměstnání

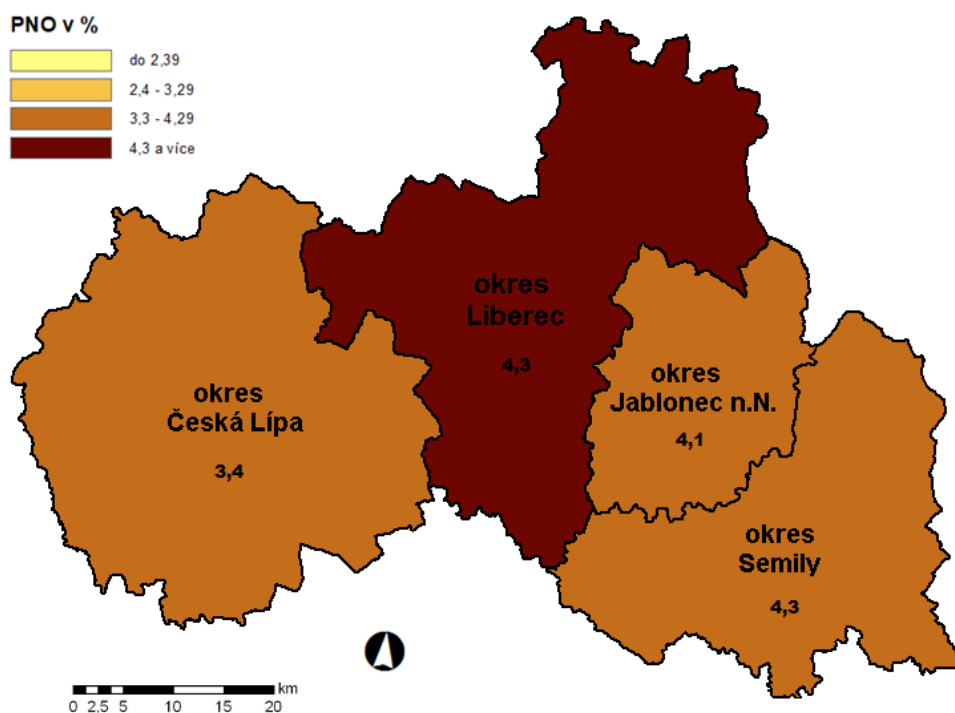
ukazatel (celkový počet)	Stav k		Celkem od počátku roku do	
	31. 12. 2019	31. 12. 2020	31. 12. 2019	31. 12. 2020
<b>osoby podpořené v rámci APZ</b>				
veřejně prospěšné práce (VPP)	463	233	757	339
veřejně prospěšné práce (VPP) - ESF <sup>1)</sup>	24	257	36	308
společensky účelná prac. místa (SÚPM)	4	3	49	8
společensky účelná prac. místa (SÚPM)-ESF <sup>1)</sup>	61	145	118	178
SÚPM - samostatně výděleč. činnost (SVČ)	77	65	37	43
SÚPM - samostatně výděleč. činnost (SVČ)-ESF <sup>1)</sup>	0	0	0	0
zřízení pracovního místa pro OZP (bez SVČ)	75	40	43	35
zřízení pracovního místa pro OZP - SVČ	2	2	1	0
vytvořená pracovní místa (NIP)	0	8	0	8
ostatní nástroje APZ	26	19	648	384
<b>rekvalifikace uchazečů a zájemců o zaměstnání</b>				
uchazeči a zájemci zařazení do rekvalifikací	0	0	0	2
uchazeči a zájemci zařazení do rekvalifikací - ESF <sup>1)</sup>	0	0	612	318
uchazeči a zájemci, kteří zahájili zvolenou rekvalifikaci	0	0	2	0
uchazeči a zájemci, kteří zahájili zvolenou rekvalifikaci - ESF <sup>1)</sup>	13	15	444	353
<b>Osoby podpořené v rámci APZ celkem</b>	<b>745</b>	<b>787</b>	<b>2 747</b>	<b>1 976</b>

1) financováno převážně z Evropského sociálního fondu

Podrobnější statistické údaje o nástrojích APZ naleznete na stránkách Integrovaného portálu MPSV, v měsíčních statistikách nezaměstnanosti

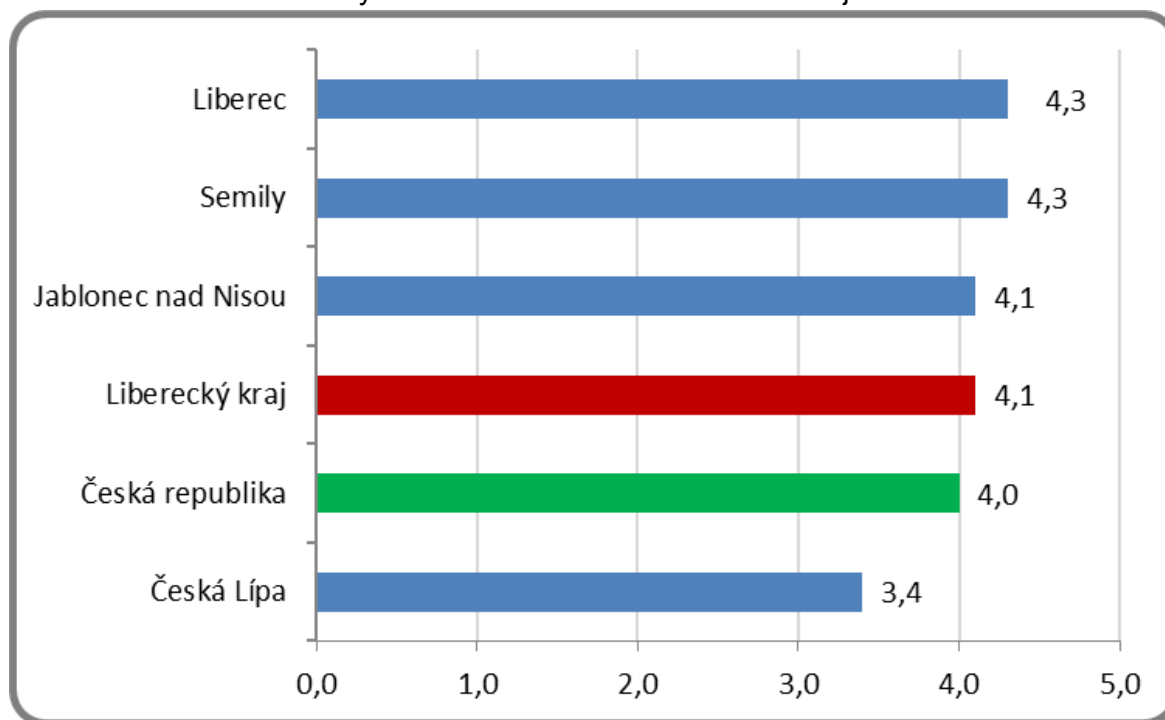
<https://www.mpsv.cz/web/cz/mesicni>

### 3. MAPA – ArcView - Podíl nezaměstnaných v okresech kraje (mapa kraje)

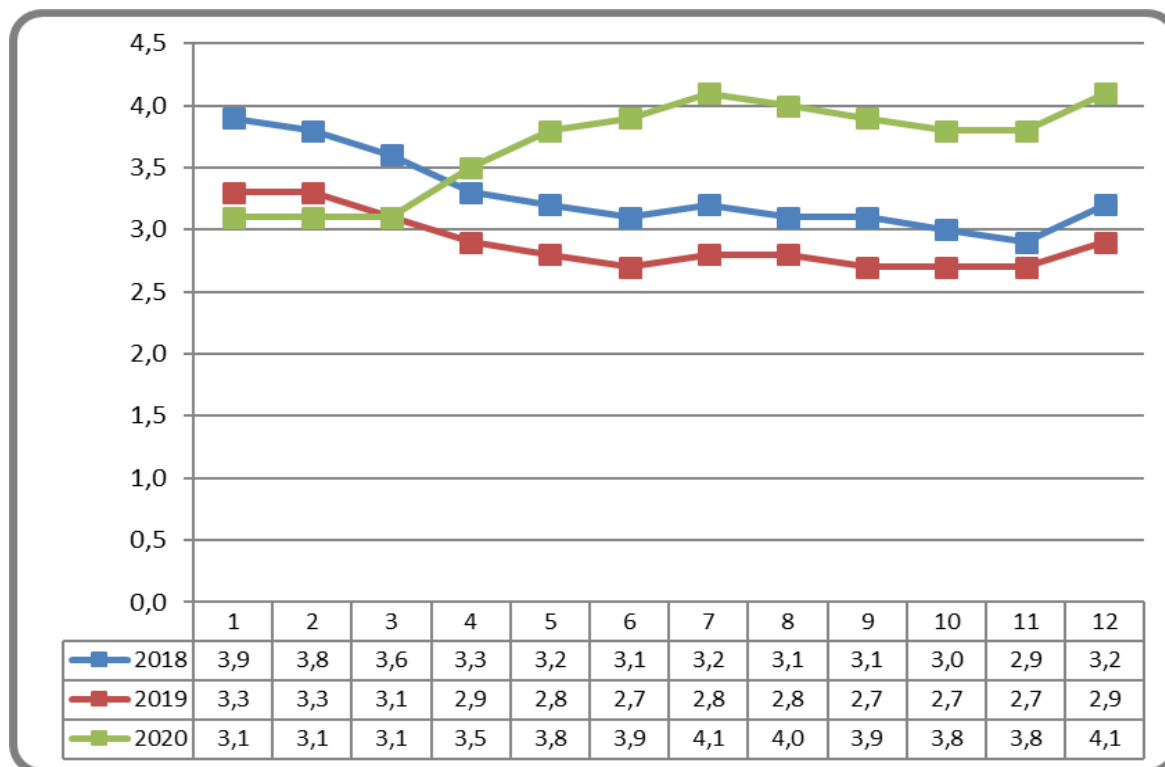


### 4. GRAFY

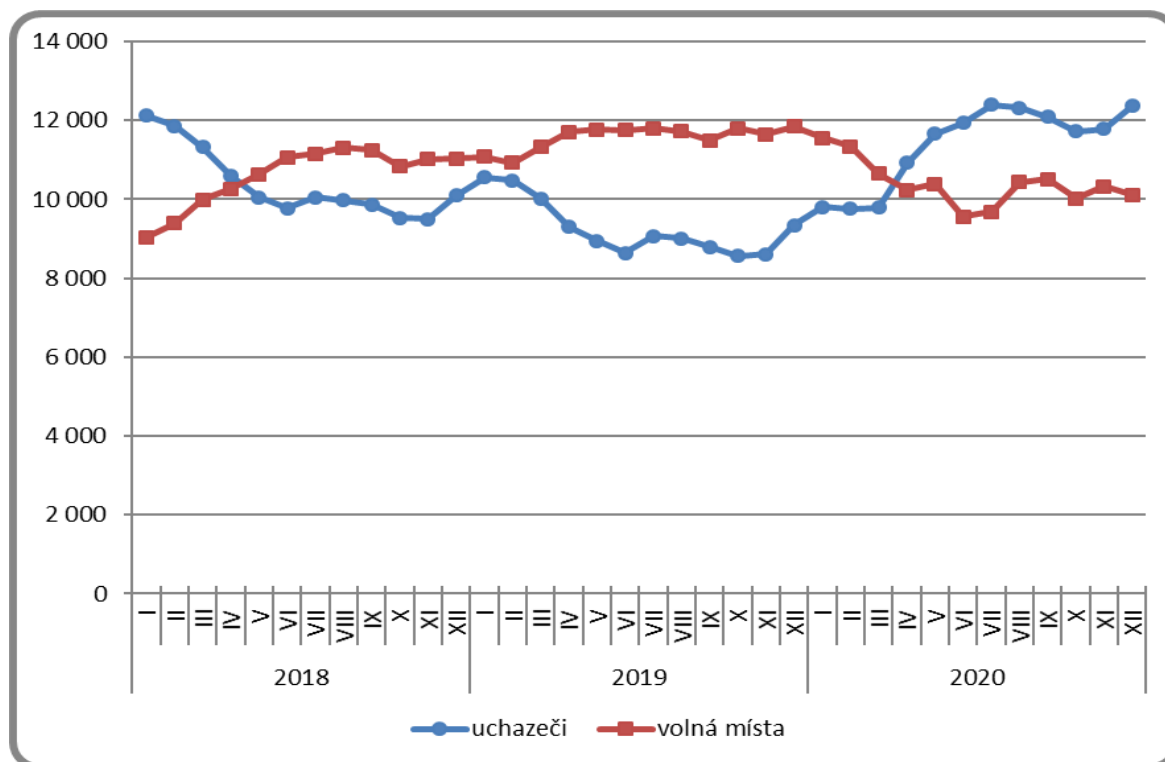
Graf 1: Podíl nezaměstnaných osob v okresech Libereckého kraje a v ČR k 31. 12. 2020



Graf 2: Vývoj podílu nezaměstnaných v Libereckém kraji v letech 2018 – 2020 v %

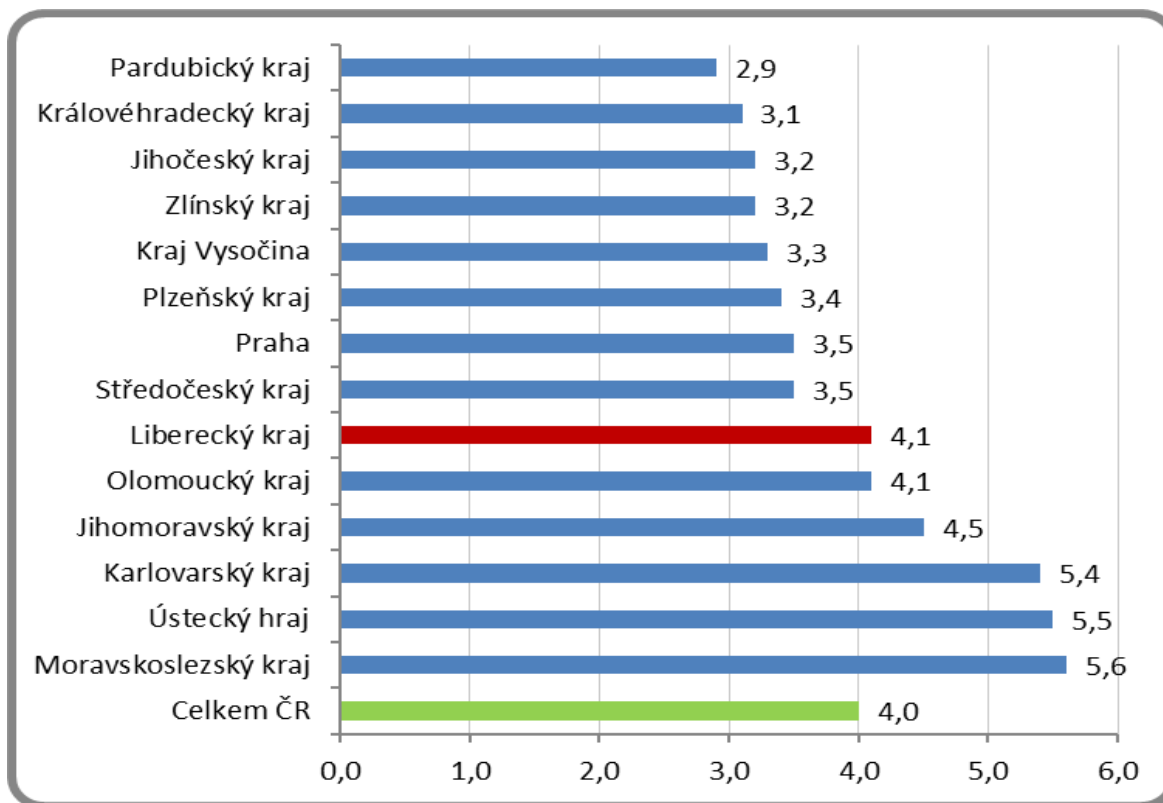


Graf 3: Vývoj počtu uchazečů a volných míst v Libereckém kraji v letech 2018 – 2020





Graf 4: Podíl nezaměstnaných osob v jednotlivých krajích ČR k 31. 12. 2020 v %







## 5. Tabulka seříděných okresů k 31. 12. 2020 (z celorepublikové statistiky)

	PNO v %		meziměs. přírůst/ úbytek nezam. v %		počet uchazečů na 1 VPM	
1	Karviná	8,1	Jindřichův Hradec	24,6	Karviná	8,4
2	Bruntál	6,8	Prachatice	23,7	Ústí nad Labem	5,9
3	Ostrava-město	6,7	Chrudim	19,8	Sokolov	5,3
4	Most	6,6	Klatovy	17,3	Bruntál	4,8
5	Znojmo	6,4	Jeseník	16,8	Jeseník	4,7
6	Jeseník	6,4	Svitavy	16,8	Děčín	4,2
7	Chomutov	6,3	Břeclav	15,6	Most	3,6
8	Karlovy Vary	6,0	Třebíč	14,9	Blansko	3,5
9	Sokolov	6,0	Český Krumlov	14,5	Hodonín	3,5
10	Děčín	5,7	Znojmo	14,4	Přerov	3,5
11	Ústí nad Labem	5,6	Plzeň-jih	13,6	Znojmo	3,1
12	Hodonín	5,5	Tábor	13,5	Frydek-Místek	2,7
13	Louny	5,5	Strakonice	13,2	Ostrava-město	2,7
14	Brno-město	5,2	Žďár nad Sázavou	13,1	Šumperk	2,7
15	Český Krumlov	5,0	Rakovník	13,0	Opava	2,5
16	Přerov	4,9	Písek	13,0	Louny	2,5
17	Teplice	4,8	Jihlava	12,7	Karlovy Vary	2,5
18	Kladno	4,8	Vsetín	12,4	Břeclav	2,3
19	Příbram	4,7	Kutná Hora	12,2	Žďár nad Sázavou	2,2
20	Nymburk	4,6	Bruntál	12,2	Olomouc	2,1
21	Mělník	4,5	Tachov	12,2	Litoměřice	2,1
22	Liberec	4,3	Šumperk	11,8	Kroměříž	2,1
23	Kolín	4,3	Náchod	11,1	Třebíč	1,9
24	Šumperk	4,3	Hodonín	10,9	Jablonec nad Nisou	1,9
25	Semily	4,3	Litoměřice	10,1	Teplice	1,8
26	Cheb	4,2	Semily	9,4	Trutnov	1,8
27	Třebíč	4,2	Plzeň-sever	9,1	Nový Jičín	1,8
28	Břeclav	4,1	Uherské Hradiště	8,9	Česká Lípa	1,6
29	Jablonec nad Nisou	4,1	Příbram	8,8	Havičkův Brod	1,5
30	Náchod	4,0	Opava	8,6	Kladno	1,5
31	Vsetín	4,0	Kolín	8,5	Rakovník	1,5
32	Olomouc	3,8	Kroměříž	8,2	Prostějov	1,4
33	Tachov	3,8	Přerov	8,0	Náchod	1,4
34	Nový Jičín	3,8	Olomouc	7,9	Cheb	1,4
35	Litoměřice	3,7	Nový Jičín	7,7	Vsetín	1,3
36	Kutná Hora	3,7	Děčín	7,3	Strakonice	1,3
37	Beroun	3,6	Ústí nad Orlicí	7,3	Semily	1,3
38	Tábor	3,5	Hradec Králové	7,2	Jindřichův Hradec	1,1
39	Žďár nad Sázavou	3,5	Zlín	7,1	Uherské Hradiště	1,1
40	Frydek-Místek	3,5	Prostějov	6,8	Kolín	1,0
41	Praha	3,5	Jičín	6,8	Chomutov	1,0
42	Plzeň-sever	3,5	Pelhřimov	6,6	Jihlava	1,0
43	Domažlice	3,4	Mělník	6,5	Příbram	1,0
44	Rokycany	3,4	Trutnov	6,4	Vyškov	1,0
45	Plzeň-město	3,4	Rokycany	6,4	Liberec	0,9
46	Česká Lípa	3,4	Frydek-Místek	6,2	Zlín	0,9
47	Strakonice	3,4	Cheb	6,2	Hradec Králové	0,9
48	Trutnov	3,4	Vyškov	6,1	Chrudim	0,9
49	Jihlava	3,3	Sokolov	6,1	Brno-město	0,9
50	Hradec Králové	3,3	Havičkův Brod	6,1	Kutná Hora	0,9
51	Blansko	3,3	České Budějovice	6,1	České Budějovice	0,9
52	Brno-venkov	3,3	Pardubice	6,0	Svitavy	0,8
53	Klatovy	3,3	Česká Lípa	5,9	Plzeň-sever	0,8
54	Opava	3,3	Blansko	5,8	Brno-venkov	0,7
55	Rakovník	3,3	Domažlice	5,7	Mělník	0,7
56	Chrudim	3,2	Benešov	5,5	Tábor	0,7
57	Svitavy	3,2	Beroun	5,5	Jičín	0,7
58	Kroměříž	3,2	Karlovy Vary	5,5	Nymburk	0,7
59	Uherské Hradiště	3,0	Louny	5,4	Benešov	0,7
60	České Budějovice	3,0	Brno-venkov	4,8	Klatovy	0,7
61	Praha-západ	2,9	Chomutov	4,7	Ústí nad Orlicí	0,7
62	Vyškov	2,9	Plzeň-město	4,4	Písek	0,7
63	Havičkův Brod	2,9	Nymburk	4,3	Praha-západ	0,6
64	Prostějov	2,8	Rychnov nad Kněžnou	4,2	Plzeň-město	0,6
65	Zlín	2,8	Jablonec nad Nisou	3,8	Beroun	0,5
66	Pardubice	2,8	Praha-západ	3,4	Český Krumlov	0,5
67	Prachatice	2,8	Kladno	3,4	Prachatice	0,5
68	Jindřichův Hradec	2,7	Liberec	3,3	Rokycany	0,5
69	Ústí nad Orlicí	2,6	Ostrava-město	2,4	Rychnov nad Kněžnou	0,5
70	Plzeň-jih	2,6	Karviná	2,3	Domažlice	0,5
71	Písek	2,5	Most	2,2	Praha	0,4
72	Benešov	2,5	Ústí nad Labem	2,2	Pelhřimov	0,4
73	Jičín	2,3	Praha	2,0	Pardubice	0,3
74	Mladá Boleslav	2,2	Teplice	1,7	Tachov	0,3
75	Pelhřimov	2,1	Praha-východ	1,4	Plzeň-jih	0,2
76	Praha-východ	2,0	Brno-město	1,4	Mladá Boleslav	0,2
77	Rychnov nad Kněžnou	1,9	Mladá Boleslav	1,2	Praha-východ	0,1
	Celkem ČR	4,0	Celkem ČR	6,4	Celkem ČR	0,9