



Úřad práce ČR

Krajská pobočka Úřadu práce ČR v Příbrami

Měsíční statistická zpráva

březen 2020

Zprávu předkládá:

Miroslava Šmejkalová, Bc.

vedoucí oddělení zaměstnanosti krajské pobočky ÚP ČR

Petr Šindelář

analytik trhu práce krajské pobočky ÚP ČR

<https://www.uradprace.cz/web/cz/statistiky-sck>

Příbram 2020



Informace o nezaměstnanosti ve Středočeském kraji k 31.3.2020

V březnu vzrostl celkový počet uchazečů o zaměstnání na 24 602, počet hlášených volných pracovních míst klesl na 64 397 a podíl nezaměstnaných osob zůstal na stejné výši 2,5 % (stagnoval na únorové hodnotě).

K 31.3.2020 evidoval Úřad práce ČR (ÚP ČR), Krajská pobočka v Příbrami celkem 24 602 uchazečů o zaměstnání. Jejich počet byl o 36 vyšší než na konci předchozího měsíce, ve srovnání se stejným obdobím minulého roku je nižší o 134 osob. Z tohoto počtu bylo 22 375 dosažitelných uchazečů o zaměstnání ve věku 15-64 let. Bylo to o 87 více než na konci předchozího měsíce. Ve srovnání se stejným obdobím minulého roku byl jejich počet nižší o 42 dosažitelných uchazečů o zaměstnání.

V průběhu měsíce bylo nově zaevidováno 4 224 osob. Ve srovnání s minulým měsícem to bylo celkem o 464 více a v porovnání se stejným obdobím předchozího roku o 420 osob více.

Z evidence během měsíce odešlo celkem 4 188 uchazečů (ukončená evidence, vyřazení uchazeči). Bylo to o 71 osob více než v předchozím měsíci a o 1 104 osob méně než ve stejném měsíci minulého roku. Do zaměstnání z nich ve sledovaném měsíci nastoupilo 3 109, tj. o 201 více než v předchozím měsíci a o 585 méně než ve stejném měsíci minulého roku, celkem 1 886 uchazečů o zaměstnání bylo umístěno prostřednictvím ÚP ČR - Krajskou pobočkou v Příbrami tj. o 58 více než v předchozím měsíci a o 128 méně než ve stejném období minulého roku, 1 079 uchazečů bylo vyřazeno bez umístění.

V okresech Středočeského kraje (Stč. kraj přírůstek: +0,15 %) byl tento měsíc zaznamenán meziměsíční přírůstek nezaměstnaných a meziměsíční úbytek nezaměstnaných, kdy největší meziměsíční přírůstek nezaměstnaných v evidenci +8,1 % zaznamenal okres Praha východ a největší meziměsíční úbytek nezaměstnaných v evidenci -4,71 % zaznamenal okres Mladá Boleslav.

Ke konci měsíce bylo evidováno na ÚP ČR, Krajské pobočce v Příbrami 12 702 žen. Jejich podíl na celkovém počtu uchazečů činil 51,6 %. V evidenci bylo 3 362 osob se zdravotním postižením, což představovalo 13,7 % z celkového počtu nezaměstnaných.



Ke konci tohoto měsíce bylo evidováno 1 000 absolventů škol všech stupňů vzdělání a mladistvých, jejich počet klesl ve srovnání s předchozím měsícem o 38 osob a ve srovnání se stejným měsícem minulého roku byl nižší o 62 osob. Na celkové nezaměstnanosti v kraji se podíleli 4,1 %.

Podporu v nezaměstnanosti pobíralo 9 804 uchazečů o zaměstnání tj. 39,9 % všech uchazečů vedených v evidenci.

Podíl nezaměstnaných osob na obyvatelstvu, tj. počet dosažitelných uchazečů o zaměstnání ve věku 15-64 let k obyvatelstvu stejného věku se zůstal na únorové hodnotě 2,5 %. Podíl nezaměstnaných stejný nebo vyšší než republikový průměr, vykazalo 6 okresů, nejvyšší byl v okresech Příbram (3,6 %) a Kolín (3,5 %). Nejnižší podíl nezaměstnaných byl zaznamenán v okresech Praha východ (1,2 %) a Mladá Boleslav (1,6 %). Podíl nezaměstnaných žen zůstal na únorové hodnotě 2,6 % a podíl nezaměstnaných mužů se snížil na 2,4 %.

Kraj evidoval k 31.3.2020 celkem 64 397 volných pracovních míst. Jejich počet byl o 348 nižší, než v předchozím měsíci a o 8 011 vyšší než ve stejném měsíci minulého roku. Na jedno volné pracovní místo připadalo v průměru 0,4 uchazeče, nejvíce pak v okrese Kladno (1,0).

Z celkového počtu nahlášených volných míst bylo 1 202 míst vhodných pro osoby se zdravotním postižením (OZP), na jedno volné pracovní místo připadalo 2,8 OZP. Volných pracovních míst pro absolventy a mladistvé bylo registrováno 11 515, na jedno volné místo připadalo 0,1 uchazečů této kategorie. Z celkového počtu volných pracovních míst bylo 8 510 míst bez příznaku „pro cizince“. Na dalších 55 887 pozic pak mohli zaměstnavatelé přijímat také pracovníky ze zahraničí.

V rámci aktivní politiky zaměstnanosti (APZ) bylo od počátku roku 2020 prostřednictvím příspěvků APZ podpořeno 288 osob, z toho bylo zařazeno 131 osob do rekvalifikačních kurzů. Nejčastějšími obory činností, které jsou ÚP ČR podporovány prostřednictvím rekvalifikace, jsou obory spojené se službami pro obyvatelstvo.

Informace o vývoji nezaměstnanosti v ČR v elektronické formě jsou zveřejněny na internetové adrese: <https://www.mpsv.cz/web/cz/mesicni>



1. Základní charakteristika vývoje nezaměstnanosti a volných pracovních míst ve Středočeském kraji k 31.3.2020

Tabulka č. 1 - Vývoj nezaměstnanosti

ukazatel (celkový počet)		stav k		
		<i>Před rokem</i>	<i>Minulý měsíc</i>	Aktuální měsíc
evidovaní uchazeči o zaměstnání		24736	24566	24 602
- z toho	ženy	13 218	12 515	12 702
	absolventi a mladiství	1062	1038	1 000
	uchazeči se zdravotním postižením	3734	3397	3 362
uchazeči s nárokem na Pvn		9543	10398	9 804
podíl nezaměstnaných osob v % ¹⁾		2,6	2,5	2,5
volná pracovní místa		56386	64745	64 397
počet uchazečů na 1 volné pracovní místo		0,4	0,4	0,4

Tabulka č. 2 - Tok nezaměstnanosti

ukazatel (celkový počet)	stav k		
	<i>Před rokem</i>	<i>Minulý měsíc</i>	Aktuální měsíc
nově evidovaní uchazeči o zaměstnání - ve sled. měsíci	3804	3 760	4 224
uchazeči s ukonč. evidencí a vyřazení - ve sled. měsíci	5292	4 117	4 188
- z toho umístění celkem	3694	2 908	3 109
- z toho umístění úřadem práce	2014	1 828	1 886

**Tabulka č. 3 - Nezaměstnanost v okresech Středočeského kraje k 31.3.2020**

Okres	Počet nezaměstnaných		Volná pracovní místa	Počet uchazečů na 1 VPM	Podíl nezaměstnaných osob [%]
	Celkem	z toho ženy			
Benešov	1221	609	2528	0,5	1,7
Beroun	1756	858	4007	0,4	2,6
Kladno	4119	2171	4211	1,0	3,4
Kolín	2482	1313	2760	0,9	3,5
Kutná Hora	1696	837	2046	0,8	3,2
Mělník	2416	1333	4322	0,6	3,1
Mladá Boleslav	1476	801	8096	0,2	1,6
Nymburk	2259	1152	4565	0,5	3,3
Praha Východ	1608	883	22058	0,1	1,2
Praha Západ	1697	868	4894	0,3	1,6
Příbram	2833	1310	3838	0,7	3,6
Rakovník	1039	567	1072	1,0	2,7
Středočeský kraj	24602	12702	64397	0,4	2,5
Česká republika	225678	112420	342287	0,7	3,0



2. Vybrané nástroje aktivní politiky zaměstnanosti ve Středočeském kraji

Tabulka č. 4 – Osoby podpořené v rámci APZ a rekvalifikace uchazečů a zájemců o zaměstnání

Osoby podpořené v rámci APZ a rekvalifikace uchazečů a zájemců o zaměstnání				
ukazatel (celkový počet)	Sledovaný stav k		Celkem od počátku roku do	
	31.3.2019	31.3.2020	31.3.2019	31.3.2020
osoby podpořené v rámci APZ				
veřejně prospěšné práce (VPP)	163	109	124	19
veřejně prospěšné práce (VPP) - ESF ¹⁾	2	73	6	42
společensky účelná prac. místa (SÚPM)	53	5	43	3
společensky účelná prac. místa (SÚPM) - ESF ¹⁾	300	284	102	84
SÚPM - samostatně výděleč. činnost (SVČ)	86	43	1	2
SÚPM - samostatně výděleč. činnost (SVČ) - ESF ¹⁾	0	0	0	0
zřízení pracovního místa pro OZP (bez SVČ)	2	10	1	1
zřízení pracovního místa pro OZP SVČ	0	0	0	0
ostatní nástroje APZ	42	21	8	6
rekvalifikace uchazečů a zájemců o zaměstnání				
uchazeči a zájemci zařazení do rekvalifikací	1	0	1	0
uchazeči a zájemci zařazení do rekvalifikací - ESF ¹⁾	7	0	7	0
uchazeči a zájemci, kteří zahájili zvolenou rekvalifikaci	0	0	0	0
uchazeči a zájemci, kteří zahájili zvolenou rekvalifikaci - ESF ¹⁾	72	65	192	131
Osoby podpořené v rámci APZ celkem	728	610	485	288

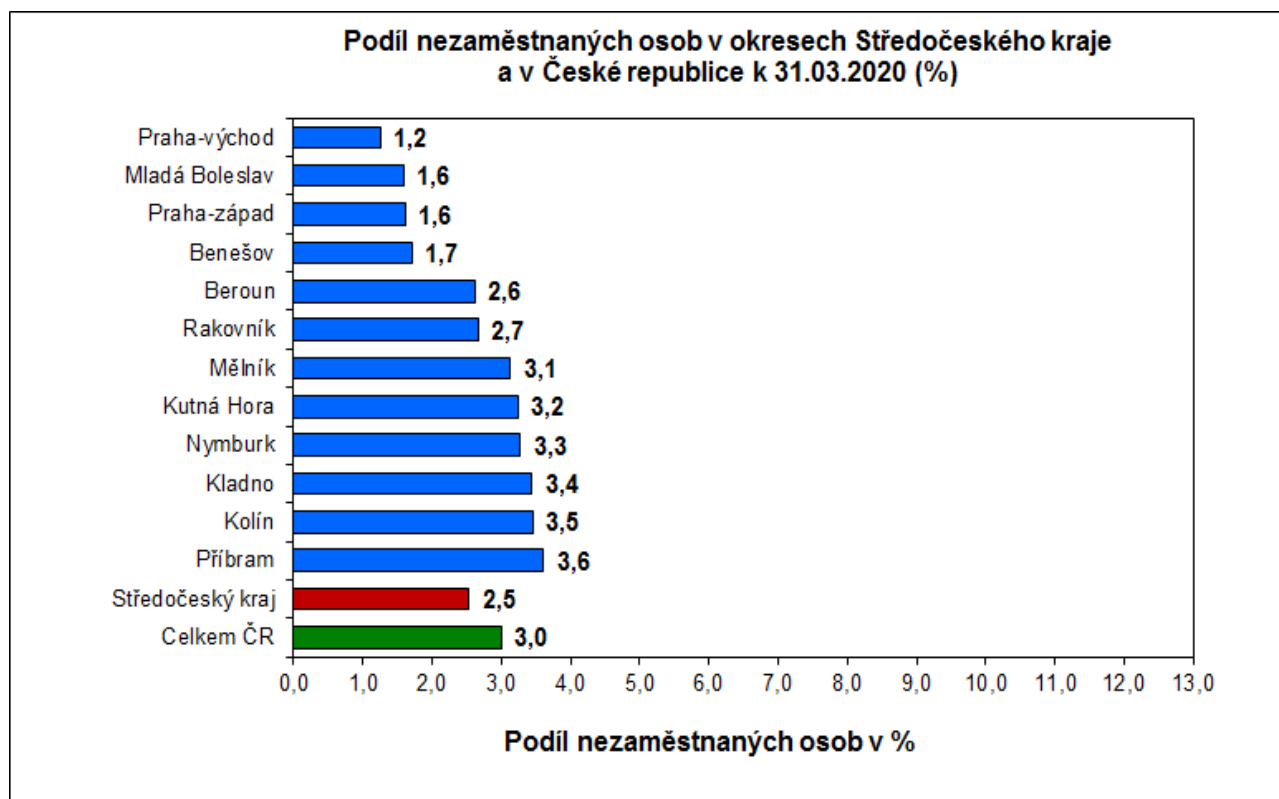
1) financováno převážně z Evropského sociálního fondu

Podrobnější statistické údaje o nástrojích APZ naleznete na stránkách Integrovaného portálu MPSV, v měsíčních statistikách nezaměstnanosti <https://www.mpsv.cz/web/cz/mesicni>

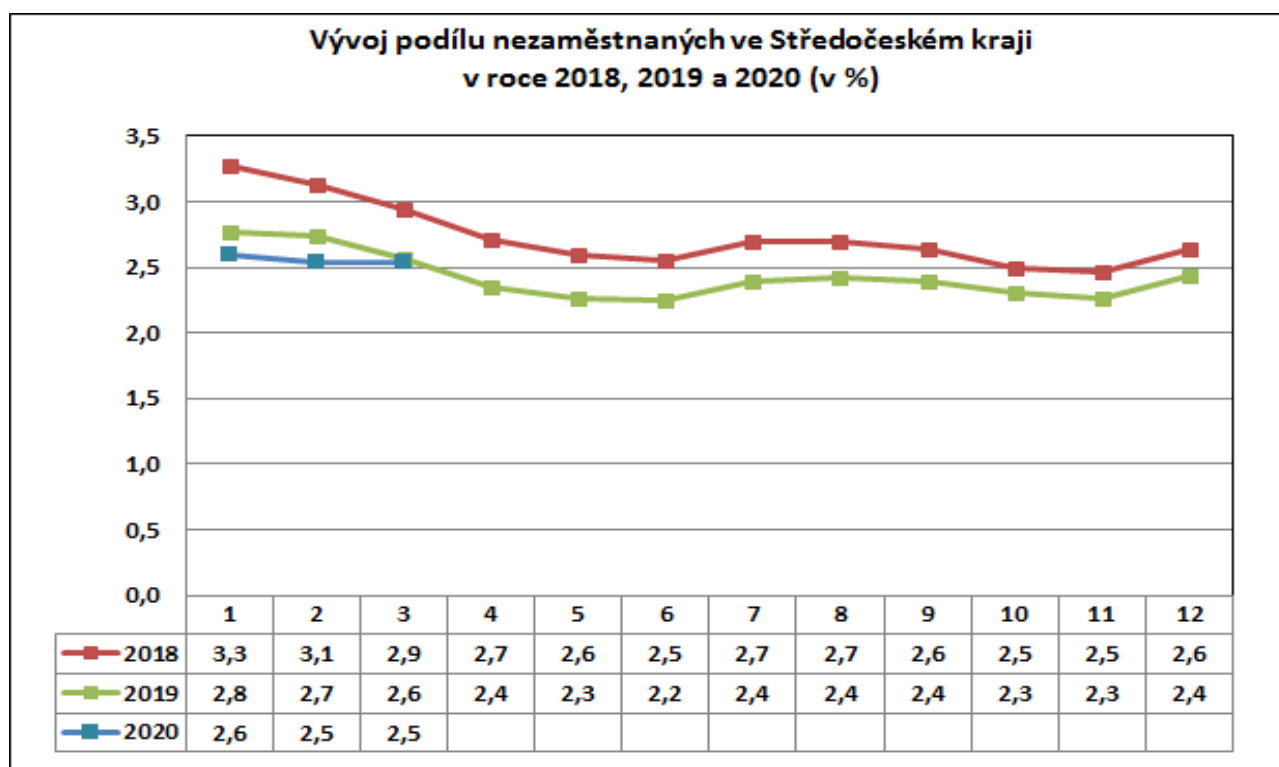
3. MAPY „ ArcView“ - Podíl nezaměstnaných v okrese kraje, apod. (viz přílohy)

4. GRAFY

Podíl nezaměstnaných osob v okresech Středočeského kraje a v ČR k 31.3.2020

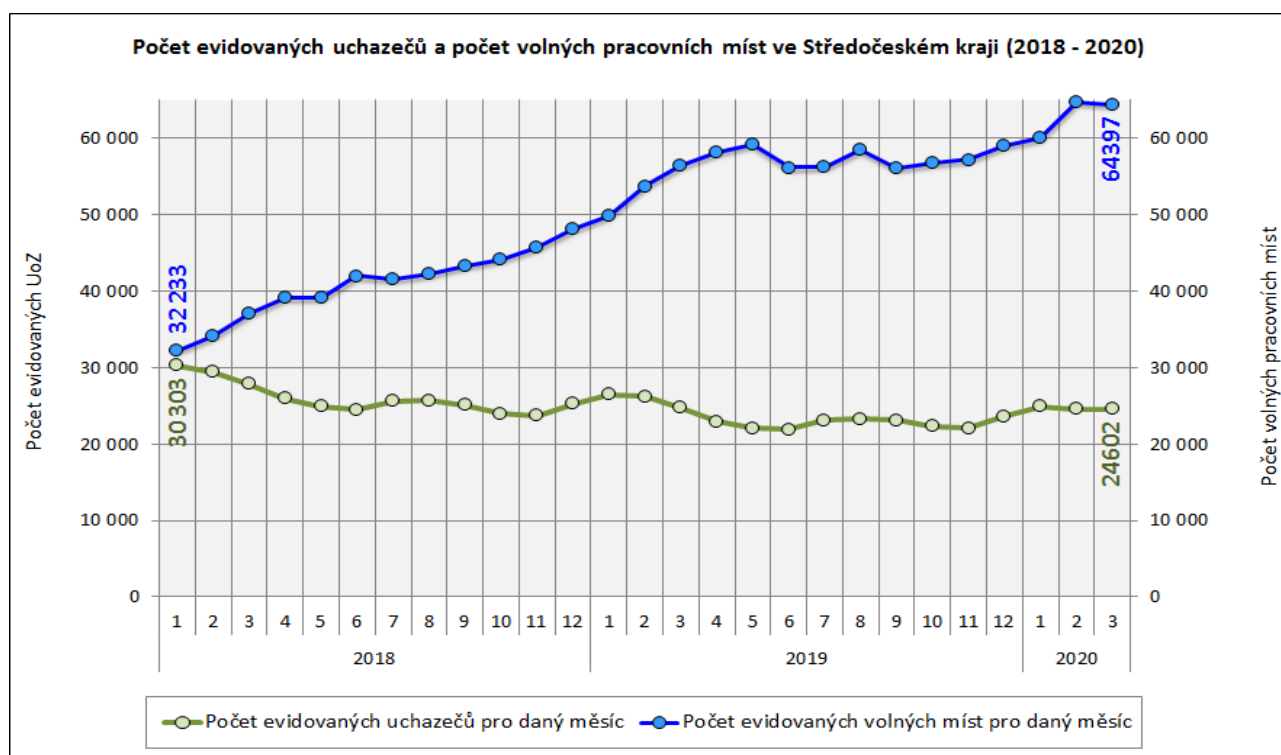


Vývoj podílu nezaměstnaných ve Středočeském kraji v letech 2018 - 2020

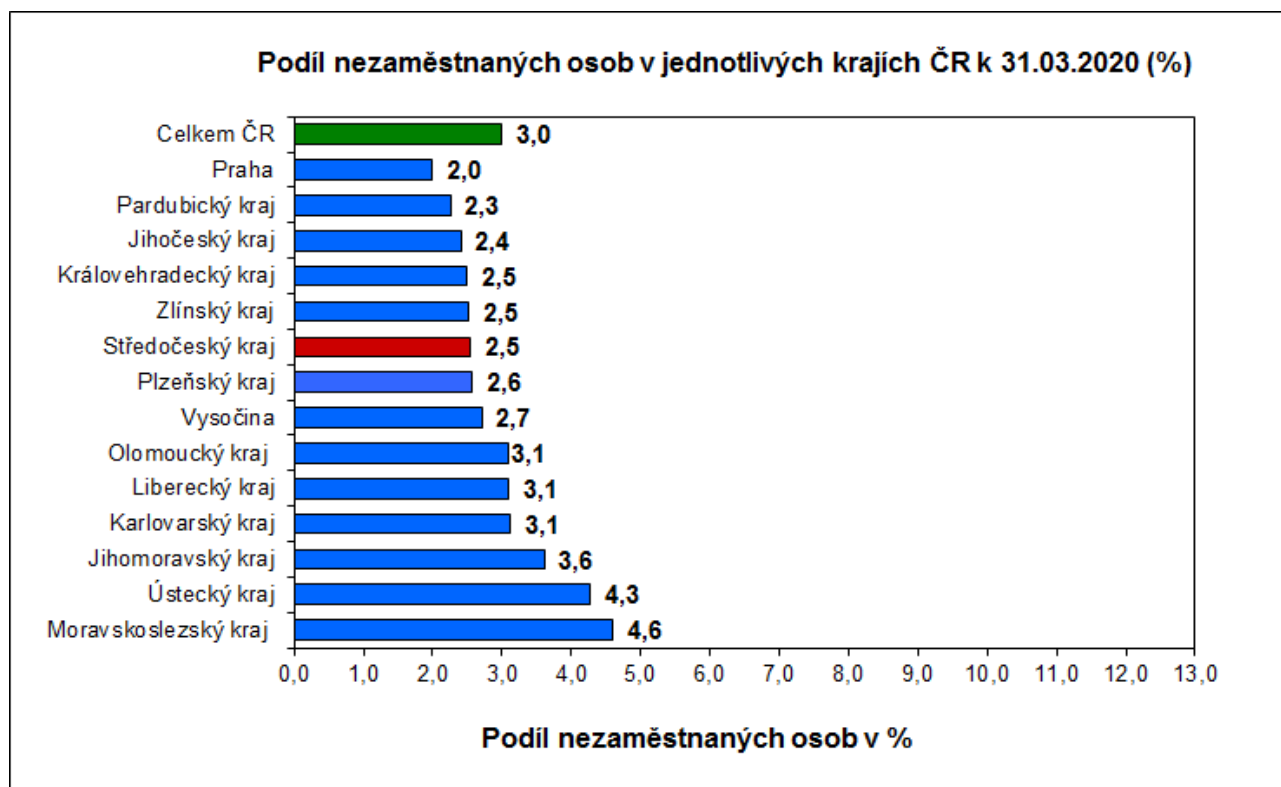




Vývoj počtu uchazečů a VPM ve Středočeském kraji v letech 2018 - 2020



Podíl nezaměstnaných osob v jednotlivých krajích ČR k 31.3.2020 v (%)





5. Setřídění okresů k 31.3.2020

	PNO v %		meziměs. přírůst / úbytek nezam. v %		počet uchazečů na 1 VPM	
1	Karviná	7,0	Cheb	8,2	Karviná	6,9
2	Bruntál	5,7	Praha-východ	8,1	Jeseník	3,9
3	Jeseník	5,5	Praha-západ	5,1	Sokolov	3,7
4	Ostrava-město	5,3	Plzeň-město	4,9	Bruntál	3,2
5	Znojmo	5,3	Karlovy Vary	4,8	Děčín	3,1
6	Chomutov	5,2	Zlín	4,1	Ústí nad Labem	2,7
7	Most	4,9	Benešov	3,9	Hodonín	2,6
8	Louny	4,8	Jablonec nad Nisou	3,0	Blansko	2,5
9	Hodonín	4,7	Domažlice	2,9	Znojmo	2,5
10	Děčín	4,6	Nový Jičín	2,8	Frýdek-Místek	2,3
11	Ústí nad Labem	4,2	Praha	2,0	Most	2,2
12	Český Krumlov	4,2	Český Krumlov	1,8	Břeclav	2,0
13	Sokolov	4,1	Jičín	1,7	Litoměřice	1,9
14	Brno-město	3,9	Tachov	1,7	Ostrava-město	1,9
15	Příbram	3,6	Rakovník	1,5	Šumperk	1,9
16	Břeclav	3,6	Brno-venkov	1,4	Žďár nad Sázavou	1,7
17	Třebíč	3,6	Brno-město	1,3	Přerov	1,7
18	Semily	3,5	Vyškov	1,3	Opava	1,7
19	Šumperk	3,5	Mělník	1,2	Třebíč	1,7
20	Kolín	3,5	Karviná	1,0	Kroměříž	1,6
21	Přerov	3,5	Semily	0,8	Jablonec nad Nisou	1,6
22	Kladno	3,4	Prostějov	0,7	Nový Jičín	1,5
23	Náchod	3,4	Beroun	0,6	Trutnov	1,5
24	Nymburk	3,3	Vsetín	0,5	Louny	1,3
25	Liberec	3,3	Ústí nad Labem	0,5	Havlíčkův Brod	1,2
26	Kutná Hora	3,2	Sokolov	0,4	Olomouc	1,2
27	Litoměřice	3,2	Rychnov nad Kněžnou	0,2	Strakonice	1,2
28	Mělník	3,1	Ostrava-město	0,2	Náchod	1,2
29	Jablonec nad Nisou	3,1	Litoměřice	0,1	Teplice	1,1
30	Teplice	3,1	Liberec	0,0	Kladno	1,0
31	Vsetín	3,1	Uherské Hradiště	0,0	Rakovník	1,0
32	Nový Jičín	3,1	Teplice	-0,1	Kolín	0,9
33	Tachov	3,0	Trutnov	-0,2	Česká Lípa	0,9
34	Frýdek-Místek	3,0	Rokycany	-0,2	Brno-město	0,9
35	Karlovy Vary	3,0	Frýdek-Místek	-0,2	Chomutov	0,9
36	Tábor	2,8	Břeclav	-0,3	Semily	0,9
37	Strakonice	2,8	Kladno	-0,5	Karlovy Vary	0,8
38	Žďár nad Sázavou	2,8	Most	-0,7	Uherské Hradiště	0,8
39	Svitavy	2,8	Blansko	-0,7	Kutná Hora	0,8
40	Jihlava	2,7	Děčín	-0,8	Vsetín	0,8
41	Rokycany	2,7	Kutná Hora	-1,0	Vyškov	0,8
42	Olomouc	2,7	Náchod	-1,0	Liberec	0,8
43	Plzeň-město	2,7	Kroměříž	-1,0	Jindřichův Hradec	0,8
44	Rakovník	2,7	Kolín	-1,0	Chrudim	0,8
45	Kroměříž	2,7	Pelhřimov	-1,2	Svitavy	0,7
46	Klatovy	2,6	Chomutov	-1,2	Příbram	0,7
47	Blansko	2,6	Nymburk	-1,2	Jihlava	0,7
48	Beroun	2,6	Klatovy	-1,4	Prostějov	0,7
49	Trutnov	2,6	Havlíčkův Brod	-1,4	Cheb	0,6
50	Opava	2,6	Ústí nad Orlicí	-1,5	Zlín	0,6
51	Chrudim	2,6	Česká Lípa	-1,5	Tábor	0,6
52	Brno-venkov	2,6	Šumperk	-1,6	Písek	0,6
53	Česká Lípa	2,5	Plzeň-sever	-1,8	Brno-venkov	0,6
54	Plzeň-sever	2,5	Louny	-2,2	Klatovy	0,6
55	Hradec Králové	2,5	Třebíč	-2,3	Hradec Králové	0,6
56	Prachatice	2,4	Opava	-2,8	Mělník	0,6
57	Havlíčkův Brod	2,4	Olomouc	-3,0	České Budějovice	0,5
58	Domažlice	2,4	Písek	-3,3	Nymburk	0,5
59	Cheb	2,4	České Budějovice	-3,3	Český Krumlov	0,5
60	Uherské Hradiště	2,3	Hradec Králové	-3,3	Benešov	0,5
61	Písek	2,3	Jeseník	-3,3	Jičín	0,5
62	Vyškov	2,2	Příbram	-3,5	Prachatice	0,5
63	Zlín	2,2	Pardubice	-3,7	Plzeň-sever	0,4
64	Prostějov	2,2	Hodonín	-3,8	Beroun	0,4
65	Jičín	2,0	Svitavy	-3,8	Rokycany	0,4
66	Pardubice	2,0	Žďár nad Sázavou	-4,1	Ústí nad Orlicí	0,4
67	Praha	2,0	Plzeň-jih	-4,6	Plzeň-město	0,4
68	Ústí nad Orlicí	1,9	Přerov	-4,6	Praha-západ	0,3
69	Plzeň-jih	1,9	Mladá Boleslav	-4,7	Rychnov nad Kněžnou	0,3
70	České Budějovice	1,8	Bruntál	-4,9	Praha	0,2
71	Jindřichův Hradec	1,8	Jihlava	-5,5	Pelhřimov	0,2
72	Benešov	1,7	Tábor	-6,3	Plzeň-jih	0,2
73	Praha-západ	1,6	Chrudim	-6,3	Mladá Boleslav	0,2
74	Mladá Boleslav	1,6	Prachatice	-6,8	Tachov	0,2
75	Rychnov nad Kněžnou	1,6	Znojmo	-9,7	Pardubice	0,2
76	Pelhřimov	1,5	Strakonice	-10,9	Domažlice	0,2
77	Praha-východ	1,2	Jindřichův Hradec	-22,0	Praha-východ	0,1
	Celkem ČR	3,0	Celkem ČR	-0,7	Celkem ČR	0,7



7. Přílohy k měsíční statistické zprávě

Středočeský kraj

Vývoj počtu uchazečů, meziměsíční a meziroční rozdíl

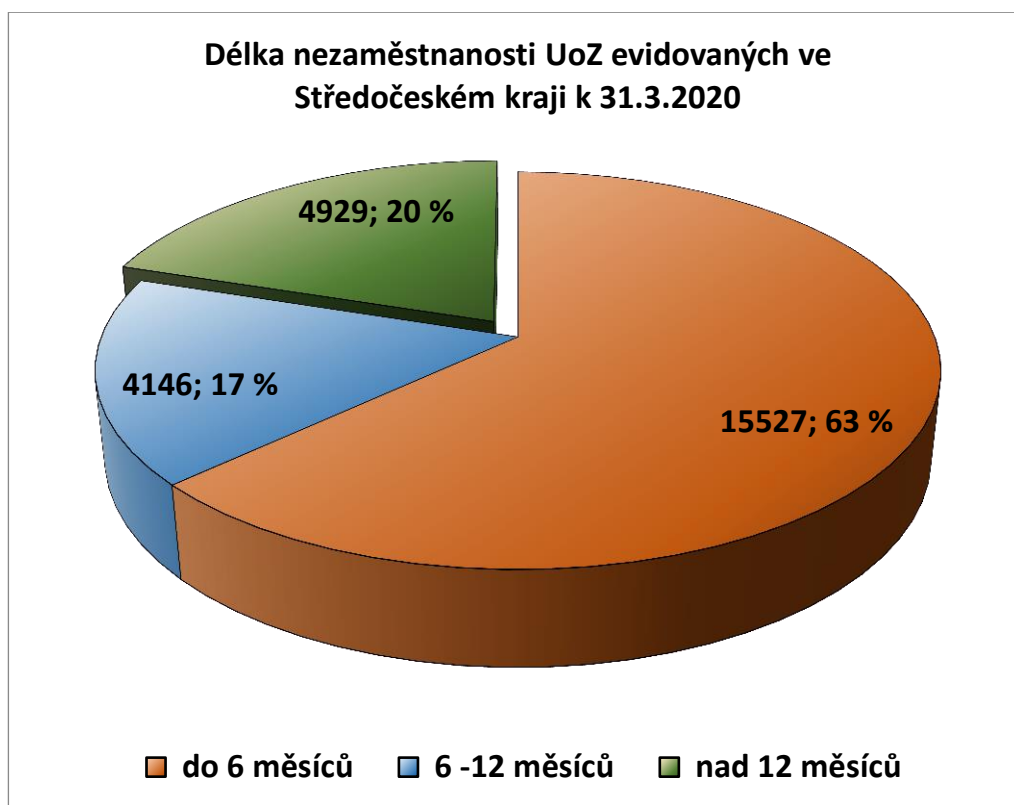
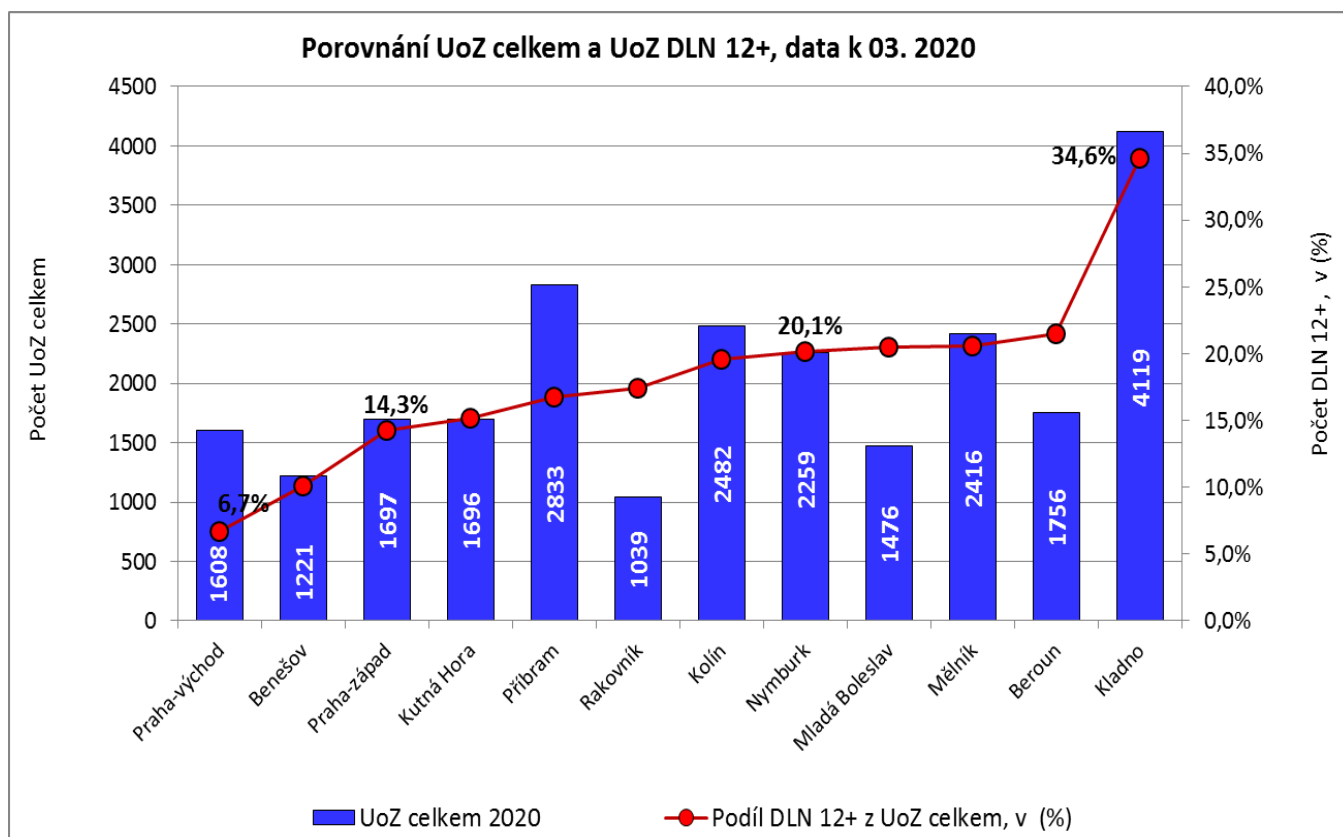
Rok	Měsíc	Počet evidovaných uchazečů pro daný měsíc	Meziroční rozdíl	Meziroční rozdíl (%)	Meziměsíční rozdíl	Meziměsíční rozdíl (%)	Rozdíl počtu uchazečů mezi daným měsícem a před třemi měsíci	Rozdíl počtu uchazečů mezi daným měsícem a před třemi měsíci (%)
2017	1	39 670	-9 549	-19,40%	704	1,81%	1 608	4,22%
	2	38 810	-9 617	-19,86%	-860	-2,17%	1 299	3,46%
	3	36 274	-10 143	-21,85%	-2 536	-6,53%	-2 692	-6,91%
	4	33 522	-10 006	-22,99%	-2 752	-7,59%	-6 148	-15,50%
	5	31 835	-9 729	-23,41%	-1 687	-5,03%	-6 975	-17,97%
	6	30 861	-9 777	-24,06%	-974	-3,06%	-5 413	-14,92%
	7	31 819	-9 476	-22,95%	958	3,10%	-1 703	-5,08%
	8	31 254	-9 580	-23,46%	-565	-1,78%	-581	-1,83%
	9	30 255	-9 556	-24,00%	-999	-3,20%	-606	-1,96%
	10	28 697	-9 365	-24,60%	-1 558	-5,15%	-3 122	-9,81%
	11	27 993	-9 518	-25,37%	-704	-2,45%	-3 261	-10,43%
	12	29 370	-9 596	-24,63%	1 377	4,92%	-885	-2,93%
2018	1	30 303	-9 367	-23,61%	933	3,18%	1 606	5,60%
	2	29 412	-9 398	-24,22%	-891	-2,94%	1 419	5,07%
	3	27 847	-8 427	-23,23%	-1 565	-5,32%	-1 523	-5,19%
	4	25 984	-7 538	-22,49%	-1 863	-6,69%	-4 319	-14,25%
	5	24 921	-6 914	-21,72%	-1 063	-4,09%	-4 491	-15,27%
	6	24 455	-6 406	-20,76%	-466	-1,87%	-3 392	-12,18%
	7	25 636	-6 183	-19,43%	1 181	4,83%	-348	-1,34%
	8	25 701	-5 553	-17,77%	65	0,25%	780	3,13%
	9	25 134	-5 121	-16,93%	-567	-2,21%	679	2,78%
	10	23 979	-4 718	-16,44%	-1 155	-4,60%	-1 657	-6,46%
	11	23 752	-4 241	-15,15%	-227	-0,95%	-1 949	-7,58%
	12	25 238	-4 132	-14,07%	1 486	6,26%	104	0,41%
2019	1	26 465	-3 838	-12,67%	1 227	4,86%	2 486	10,37%
	2	26 224	-3 188	-10,84%	-241	-0,91%	2 472	10,41%
	3	24 736	-3 111	-11,17%	-1 488	-5,67%	-502	-1,99%
	4	22 935	-3 049	-11,73%	-1 801	-7,28%	-3 530	-13,34%
	5	22 072	-2 849	-11,43%	-863	-3,76%	-4 152	-15,83%
	6	21 929	-2 526	-10,33%	-143	-0,65%	-2 807	-11,35%
	7	23 139	-2 497	-9,74%	1 210	5,52%	204	0,89%
	8	23 319	-2 382	-9,27%	180	0,78%	1 247	5,65%
	9	23 128	-2 006	-7,98%	-191	-0,82%	1 199	5,47%
	10	22 366	-1 613	-6,73%	-762	-3,29%	-773	-3,34%
	11	22 089	-1 663	-7,00%	-277	-1,24%	-1 230	-5,27%
	12	23 592	-1 646	-6,52%	1 503	6,80%	464	2,01%
2020	1	24 923	-1 542	-5,83%	1 331	5,64%	2 557	11,43%
	2	24 566	-1 658	-6,32%	-357	-1,43%	2 477	11,21%
	3	24 602	-134	-0,54%	36	0,15%	1 010	4,28%



Středočeský kraj

Vývoj počtu volných míst, meziměsíční a meziroční rozdíl

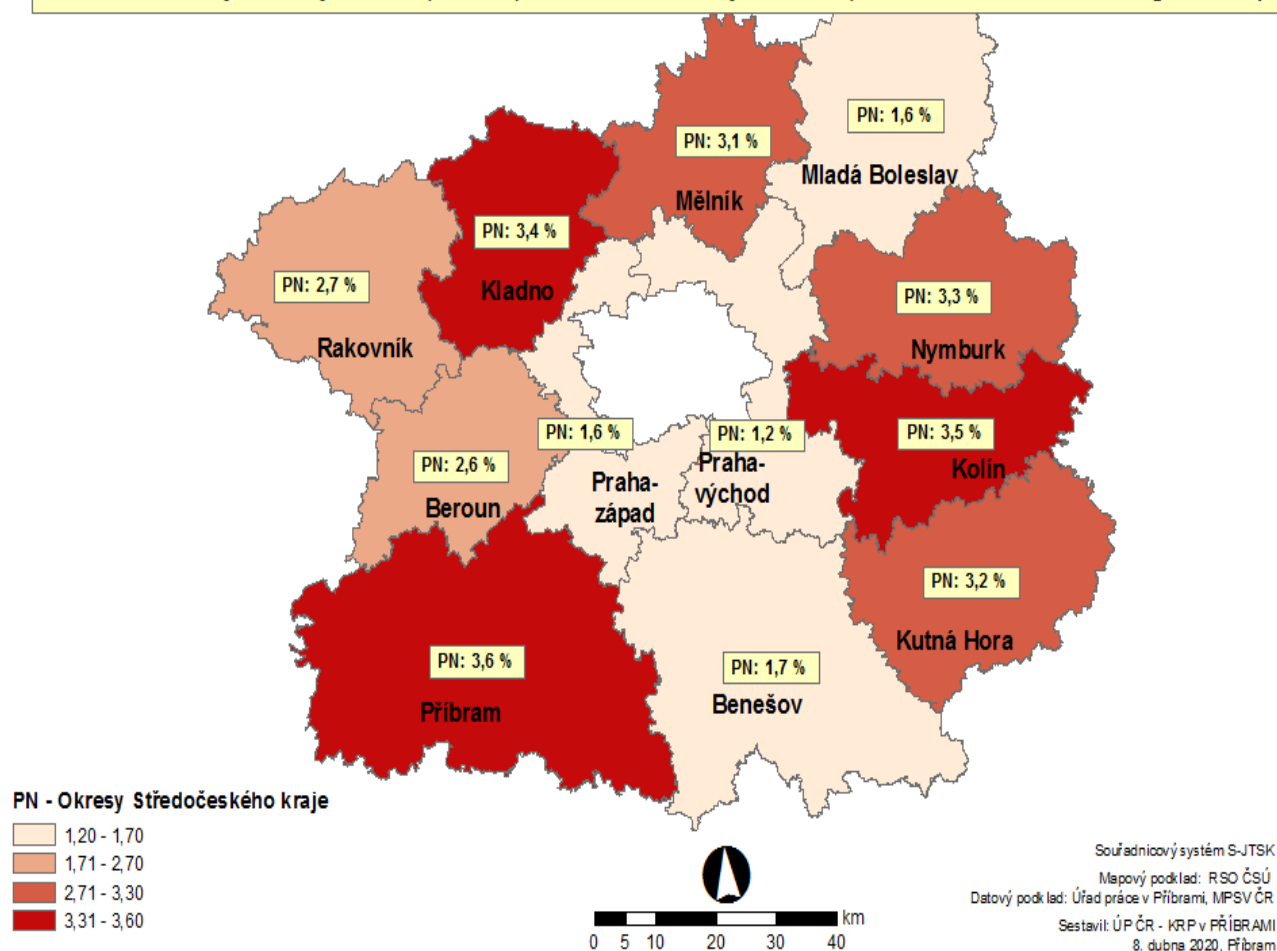
Rok	Měsíc	Počet evidovaných volných míst pro daný měsíc	Meziroční rozdíl	Meziroční rozdíl (%)	Meziměsíční rozdíl	Meziměsíční rozdíl (%)	Rozdíl počtu volných míst mezi daným měsícem a před třemi měsíci	Rozdíl počtu volných míst mezi daným měsícem a před třemi měsíci (%)
2017	1	18 271	4 158	29,46%	-379	-2,03%	603	3,41%
	2	19 574	4 423	29,19%	1 303	7,13%	1 198	6,52%
	3	19 098	3 777	24,65%	-476	-2,43%	448	2,40%
	4	19 618	4 258	27,72%	520	2,72%	1 347	7,37%
	5	22 238	5 266	31,03%	2 620	13,36%	2 664	13,61%
	6	23 673	6 649	39,06%	1 435	6,45%	4 575	23,96%
	7	23 480	6 084	34,97%	-193	-0,82%	3 862	19,69%
	8	25 810	8 243	46,92%	2 330	9,92%	3 572	16,06%
	9	27 007	8 743	47,87%	1 197	4,64%	3 334	14,08%
	10	28 702	11 034	62,45%	1 695	6,28%	5 222	22,24%
	11	29 589	11 213	61,02%	887	3,09%	3 779	14,64%
	12	30 321	11 671	62,58%	732	2,47%	3 314	12,27%
2018	1	32 233	13 962	76,42%	1 912	6,31%	3 531	12,30%
	2	34 100	14 526	74,21%	1 867	5,79%	4 511	15,25%
	3	37 036	17 938	93,93%	2 936	8,61%	6 715	22,15%
	4	39 105	19 487	99,33%	2 069	5,59%	6 872	21,32%
	5	39 066	16 828	75,67%	-39	-0,10%	4 966	14,56%
	6	41 938	18 265	77,16%	2 872	7,35%	4 902	13,24%
	7	41 565	18 085	77,02%	-373	-0,89%	2 460	6,29%
	8	42 180	16 370	63,43%	615	1,48%	3 114	7,97%
	9	43 298	16 291	60,32%	1 118	2,65%	1 360	3,24%
	10	44 153	15 451	53,83%	855	1,97%	2 588	6,23%
	11	45 690	16 101	54,42%	1 537	3,48%	3 510	8,32%
	12	48 071	17 750	58,54%	2 381	5,21%	4 773	11,02%
2019	1	49 856	17 623	54,67%	1 785	3,71%	5 703	12,92%
	2	53 741	19 641	57,60%	3 885	7,79%	8 051	17,62%
	3	56 386	19 350	52,25%	2 645	4,92%	8 315	17,30%
	4	58 114	19 009	48,61%	1 728	3,06%	8 258	16,56%
	5	59 179	20 113	51,48%	1 065	1,83%	5 438	10,12%
	6	56 112	14 174	33,80%	-3 067	-5,18%	-274	-0,49%
	7	56 229	14 664	35,28%	117	0,21%	-1 885	-3,24%
	8	58 425	16 245	38,51%	2 196	3,91%	-754	-1,27%
	9	56 078	12 780	29,52%	-2 347	-4,02%	-34	-0,06%
	10	56 696	12 543	28,41%	618	1,10%	467	0,83%
	11	57 190	11 500	25,17%	494	0,87%	-1 235	-2,11%
	12	59 039	10 968	22,82%	1 849	3,23%	2 961	5,28%
2020	1	59 989	10 133	20,32%	950	1,61%	3 293	5,81%
	2	64 745	11 004	20,48%	4 756	7,93%	7 555	13,21%
	3	64 397	8 011	14,21%	-348	-0,54%	5 358	9,08%



PODÍL NEZAMĚŠTNANÝCH NA OBYVATELSTVU 15-64 LET (v %)

v okresech Středočeského kraje, stav k 31. březnu 2020

Podíl nezaměstnaných na obyvatelstvu (15-64 let) ve Středočeském kraji činí 2,5 % (ve srovnání s únorem 2020 stagnace: 0,0 p.b.)



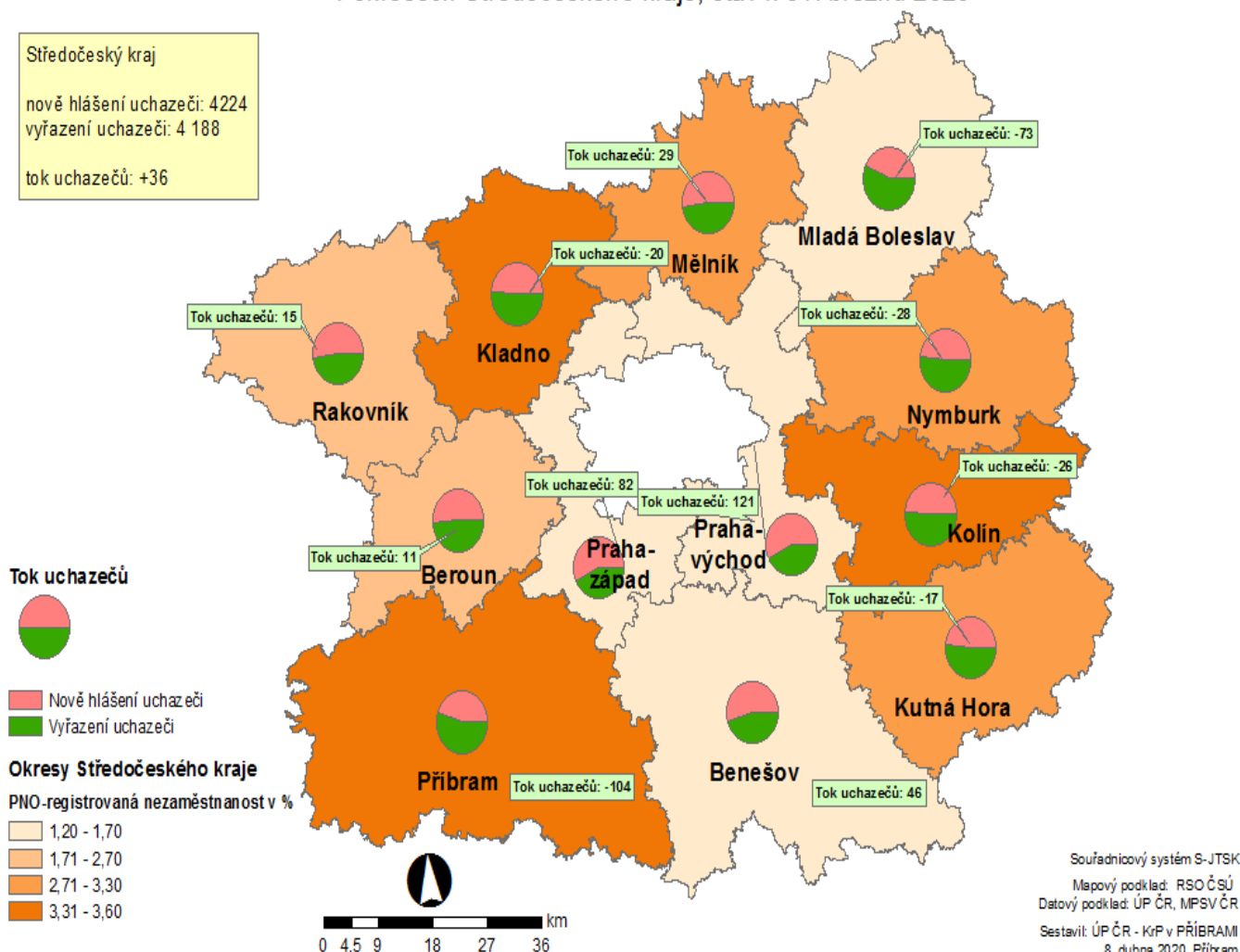
TOK UCHAZEČŮ (rozdíl mezi nově evidovanými a vyřazenými uchazeči) v okresech Středočeského kraje, stav k 31. březnu 2020

Středočeský kraj

nově hlášení uchazeči: 4224

vyřazení uchazeči: 4 188

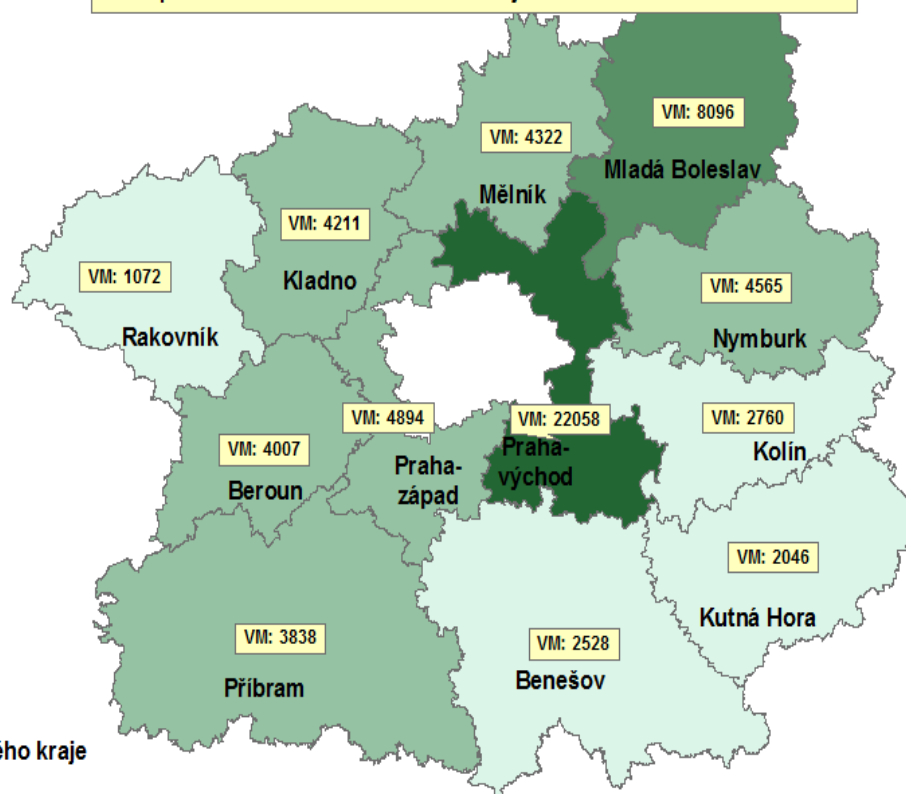
tok uchazečů: +36



POČET VPM EVIDOVANÝCH NA ÚP ČR - KrP v PŘÍBRAMI

Okresy Středočeského kraje, stav k 31. březnu 2020

Volná pracovní místa ve Středočeském kraji k 31.3.2020 - celkem 64 397 VPM.

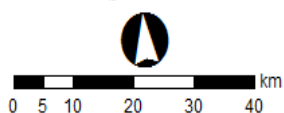


Legenda

Okresy Středočeského kraje

Okresy.VM_CELKEM

1072 - 2760
2761 - 4894
4895 - 8096
8097 - 22058



Souřadnicový systém S-JTSK
Mapový podklad: RSO ČSÚ
Datový podklad: ÚP ČR - KrP v Příbrami, MPSV ČR
Sestavil: ÚP ČR - KrP v Příbrami
8. dubna 2020, Příbram

PODÍL NEZAMĚSTNANÝCH OSOB (PNO) NA POČTU OBYVATEL v okresech České republiky k 31. 3. 2020

