



Úřad práce ČR

Krajská pobočka Úřadu práce ČR v Příbrami

Měsíční statistická zpráva

duben 2020

Zprávu předkládá:

Miroslava Šmejkalová, Bc.

vedoucí oddělení zaměstnanosti krajské pobočky ÚP ČR

Petr Šindelář

analytik trhu práce krajské pobočky ÚP ČR

<https://www.uradprace.cz/web/cz/statistiky-sck>

Příbram 2020



Informace o nezaměstnanosti ve Středočeském kraji k 30.4.2020

V dubnu vzrostl celkový počet uchazečů o zaměstnání na 28 230, počet hlášených volných pracovních míst klesl na 60 732 a podíl nezaměstnaných osob se zvýšil na hodnotu 3,0 %.

K 30.4.2020 evidoval Úřad práce ČR (ÚP ČR), Krajská pobočka v Příbrami celkem 28 230 uchazečů o zaměstnání. Jejich počet byl o 3 628 vyšší než na konci předchozího měsíce, ve srovnání se stejným obdobím minulého roku je vyšší o 5 295 osob. Z tohoto počtu bylo 26 059 dosažitelných uchazečů o zaměstnání ve věku 15-64 let. Bylo to o 3 684 více než na konci předchozího měsíce. Ve srovnání se stejným obdobím minulého roku byl jejich počet vyšší o 5 444 dosažitelných uchazečů o zaměstnání.

V průběhu měsíce bylo nově zaevidováno 6 180 osob. Ve srovnání s minulým měsícem to bylo celkem o 1 956 osob více a v porovnání se stejným obdobím předchozího roku o 2 275 osob více. Z evidence během měsíce odešlo celkem 2 552 uchazečů (ukončená evidence, vyřazení uchazeči). Bylo to o 1 636 osob méně než v předchozím měsíci a o 3 154 osob méně než ve stejném měsíci minulého roku. Do zaměstnání z nich ve sledovaném měsíci nastoupilo 1 909, tj. o 1 200 méně než v předchozím měsíci a o 2 004 méně než ve stejném měsíci minulého roku, celkem 968 uchazečů o zaměstnání bylo umístěno prostřednictvím ÚP ČR - Krajskou pobočkou v Příbrami tj. o 918 méně než v předchozím měsíci a o 1 085 méně než ve stejném období minulého roku, 643 uchazečů bylo vyřazeno bez umístění.

Ve všech okresech Středočeského kraje (Stč. kraj přírůstek: +14,75 %) byl tento měsíc zaznamenán meziměsíční přírůstek nezaměstnaných, kdy největší meziměsíční přírůstek nezaměstnaných v evidenci +36,13 % zaznamenal okres Praha východ a nejmenší meziměsíční přírůstek nezaměstnaných v evidenci +2,36 % zaznamenal okres Kutná Hora.

Ke konci měsíce bylo evidováno na ÚP ČR, Krajské pobočce v Příbrami 14 542 žen. Jejich podíl na celkovém počtu uchazečů činil 51,5 %. V evidenci bylo 3 417 osob se zdravotním postižením, což představovalo 12,1 % z celkového počtu nezaměstnaných.



Ke konci tohoto měsíce bylo evidováno 1 124 absolventů škol všech stupňů vzdělání a mladistvých, jejich počet vzrostl ve srovnání s předchozím měsícem o 124 osob a ve srovnání se stejným měsícem minulého roku byl vyšší o 177 osob. Na celkové nezaměstnanosti v kraji se podíleli 4,0 %.

Podporu v nezaměstnanosti pobíralo 11 388 uchazečů o zaměstnání tj. 40,3 % všech uchazečů vedených v evidenci.

Podíl nezaměstnaných osob na obyvatelstvu, tj. počet dosažitelných uchazečů o zaměstnání ve věku 15-64 let k obyvatelstvu stejného věku se zvýšil na hodnotu 3,0 %. Podíl nezaměstnaných stejný nebo vyšší než republikový průměr, vykázalo 5 okresů, nejvyšší byl v okresech Příbram (4,0 %) a Kolín (3,9 %). Nejnižší podíl nezaměstnaných byl zaznamenán v okresech Praha východ (1,7 %) a Mladá Boleslav (1,9 %). Podíl nezaměstnaných žen se zvýšil na hodnotu 3,1 % a podíl nezaměstnaných mužů se zvýšil na hodnotu 2,8 %.

Kraj evidoval k 30.4.2020 celkem 60 732 volných pracovních míst. Jejich počet byl o 3 665 nižší, než v předchozím měsíci a o 2 618 vyšší než ve stejném měsíci minulého roku. Na jedno volné pracovní místo připadalo v průměru 0,5 uchazeče, nejvíce pak v okrese Rakovník (1,1).

Z celkového počtu nahlášených volných míst bylo 1 223 míst vhodných pro osoby se zdravotním postižením (OZP), na jedno volné pracovní místo připadalo 2,8 OZP. Volných pracovních míst pro absolventy a mladistvé bylo registrováno 11 586, na jedno volné místo připadalo 0,1 uchazečů této kategorie. Z celkového počtu volných pracovních míst bylo 9 266 míst bez příznaku „pro cizince“. Na dalších 51 466 pozic pak mohli zaměstnavatelé přijímat také pracovníky ze zahraničí.

V rámci aktivní politiky zaměstnanosti (APZ) bylo od počátku roku 2020 prostřednictvím příspěvků APZ podpořeno 403 osob, z toho bylo zařazeno 134 osob do rekvalifikačních kurzů. Nejčastějšími obory činností, které jsou ÚP ČR podporovány prostřednictvím rekvalifikace, jsou obory spojené se službami pro obyvatelstvo.

Informace o vývoji nezaměstnanosti v ČR v elektronické formě jsou zveřejněny na internetové adrese: <https://www.mpsv.cz/web/cz/mesicni>



1. Základní charakteristika vývoje nezaměstnanosti a volných pracovních míst ve Středočeském kraji k 30.4.2020

Tabulka č. 1 - Vývoj nezaměstnanosti

ukazatel (celkový počet)		stav k		
		<i>Před rokem</i>	<i>Minulý měsíc</i>	Aktuální měsíc
evidovaní uchazeči o zaměstnání		22935	24602	28 230
- z toho	ženy	12 558	12 702	14 542
	absolventi a mladiství	947	1000	1 124
	uchazeči se zdravotním postižením	3526	3362	3 417
uchazeči s nárokem na PvN		8492	9804	11 388
podíl nezaměstnaných osob v % ¹⁾		2,4	2,5	3,0
volná pracovní místa		58114	64397	60 732
počet uchazečů na 1 volné pracovní místo		0,4	0,4	0,5

Tabulka č. 2 - Tok nezaměstnanosti

ukazatel (celkový počet)	stav k		
	<i>Před rokem</i>	<i>Minulý měsíc</i>	Aktuální měsíc
nově evidovaní uchazeči o zaměstnání - ve sled. měsíci	3905	4 224	6 180
uchazeči s ukonč. evidencí a vyřazení - ve sled. měsíci	5706	4 188	2 552
- z toho umístění celkem	3913	3 109	1 909
- z toho umístění úřadem práce	2053	1 886	968

**Tabulka č. 3 - Nezaměstnanost v okresech Středočeského kraje k 30.4.2020**

Okres	Počet nezaměstnaných		Volná pracovní místa	Počet uchazečů na 1 VPM	Podíl nezaměstnaných osob [%]
	Celkem	z toho ženy			
Benešov	1534	781	2589	0,6	2,2
Beroun	2000	983	4030	0,5	3,0
Kladno	4534	2388	4628	1,0	3,8
Kolín	2750	1447	3028	0,9	3,9
Kutná Hora	1736	898	1969	0,9	3,3
Mělník	2799	1506	4451	0,6	3,7
Mladá Boleslav	1695	907	7797	0,2	1,9
Nymburk	2571	1290	4665	0,6	3,8
Praha Východ	2189	1171	18759	0,1	1,7
Praha Západ	2141	1076	3988	0,5	2,1
Příbram	3114	1461	3808	0,8	4,0
Rakovník	1167	634	1020	1,1	3,1
Středočeský kraj	28230	14542	60732	0,5	3,0
Česká republika	254040	127695	332748	0,8	3,4



2. Vybrané nástroje aktivní politiky zaměstnanosti ve Středočeském kraji

Tabulka č. 4 – Osoby podpořené v rámci APZ a rekvalifikace uchazečů a zájemců o zaměstnání

Osoby podpořené v rámci APZ a rekvalifikace uchazečů a zájemců o zaměstnání				
ukazatel (celkový počet)	Sledovaný stav k		Celkem od počátku roku do	
	30.4.2019	30.4.2020	30.4.2019	30.4.2020
osoby podpořené v rámci APZ				
veřejně prospěšné práce (VPP)	156	107	166	50
veřejně prospěšné práce (VPP) - ESF ¹⁾	0	120	6	91
společensky účelná prac. místa (SÚPM)	29	5	43	4
společensky účelná prac. místa (SÚPM) - ESF ¹⁾	312	272	138	111
SÚPM - samostatně výděleč. činnost (SVČ)	77	44	1	5
SÚPM - samostatně výděleč. činnost (SVČ) - ESF ¹⁾	0	0	0	0
zřízení pracovního místa pro OZP (bez SVČ)	2	10	1	1
zřízení pracovního místa pro OZP SVČ	0	0	0	0
ostatní nástroje APZ	38	16	10	7
rekvalifikace uchazečů a zájemců o zaměstnání				
uchazeči a zájemci zařazení do rekvalifikací	1	0	1	0
uchazeči a zájemci zařazení do rekvalifikací - ESF ¹⁾	5	0	7	0
uchazeči a zájemci, kteří zahájili zvolenou rekvalifikaci	0	0	0	0
uchazeči a zájemci, kteří zahájili zvolenou rekvalifikaci - ESF ¹⁾	59	9	252	134
Osoby podpořené v rámci APZ celkem	679	583	625	403

1) financováno převážně z Evropského sociálního fondu

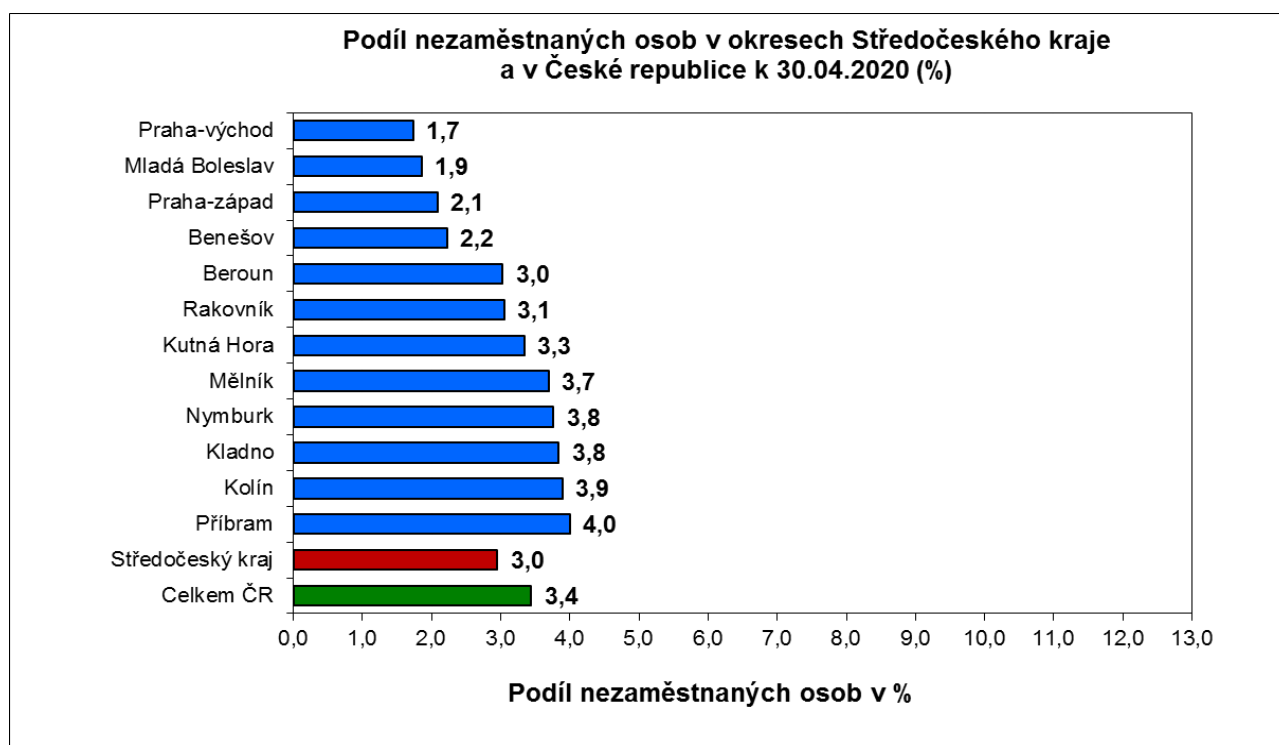
Podrobnější statistické údaje o nástrojích APZ naleznete na stránkách Integrovaného portálu MPSV, v měsíčních statistikách nezaměstnanosti <https://www.mpsv.cz/web/cz/mesicni>

3. MAPY „ ArcView“ - Podíl nezaměstnaných v okrese kraje, apod. (viz přílohy)

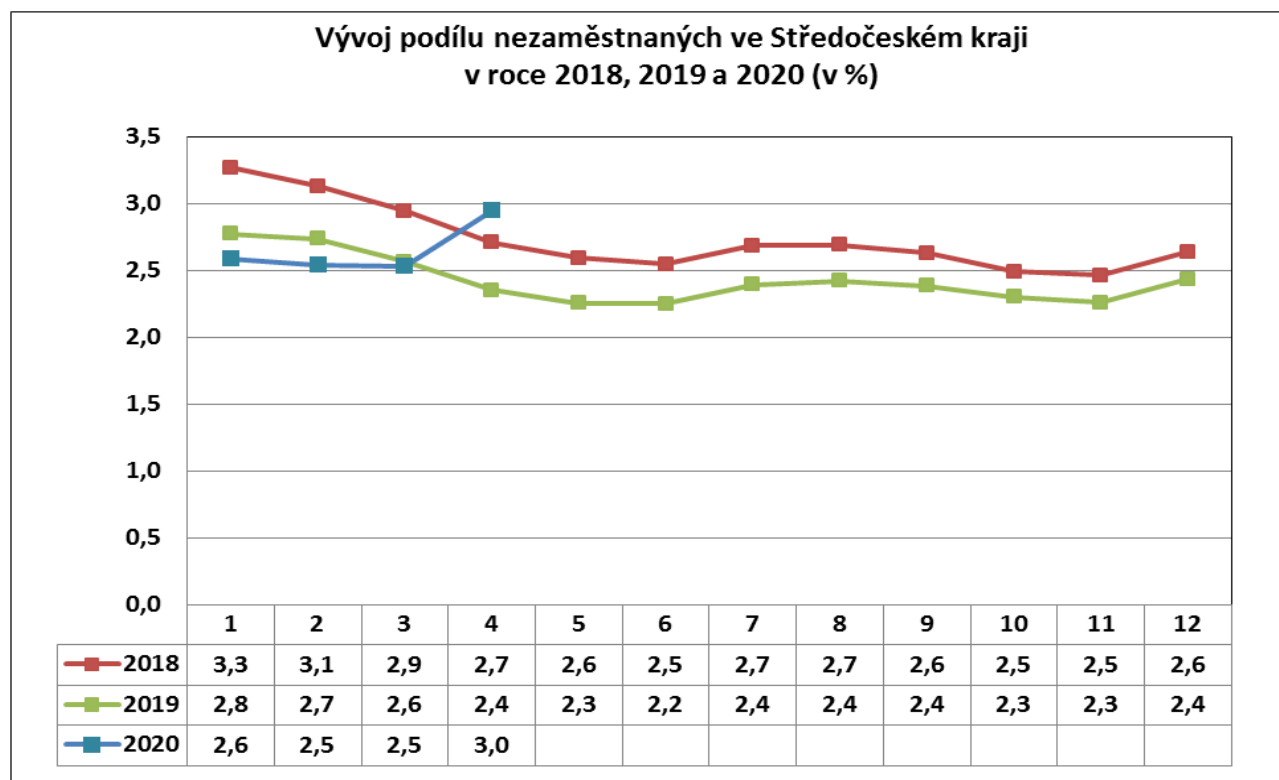
4. GRAFY



Podíl nezaměstnaných osob v okresech Středočeského kraje a v ČR k 30.4.2020

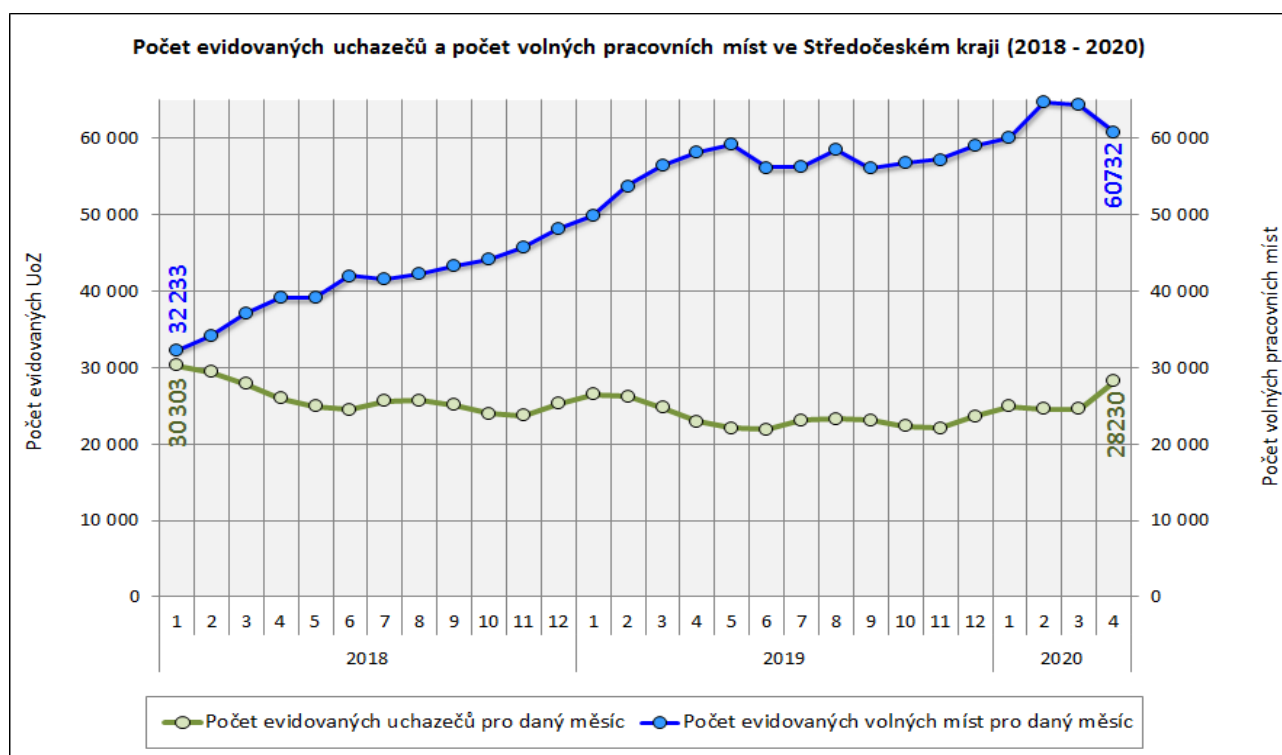


Vývoj podílu nezaměstnaných ve Středočeském kraji v letech 2018 - 2020

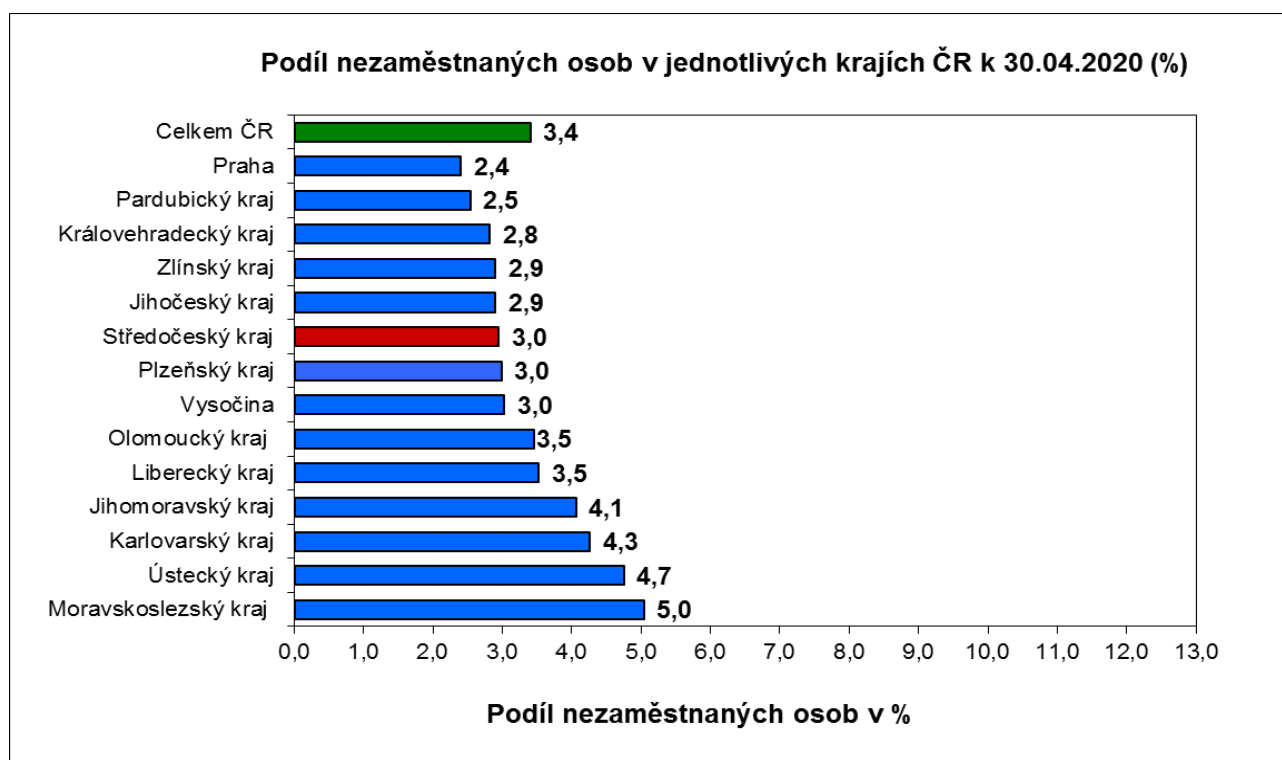




Vývoj počtu uchazečů a VPM ve Středočeském kraji v letech 2018 - 2020



Podíl nezaměstnaných osob v jednotlivých krajích ČR k 30.4.2020 v (%)





5. Setřídění okresů k 30.4.2020

	PNO v %		meziměs. přírůst./ úbytek nezam. v %		počet uchazečů na 1 VPM	
1	Karviná	7,6	Cheb	53,0	Karviná	7,3
2	Znojmo	6,1	Praha-východ	36,1	Sokolov	4,6
3	Ostrava-město	5,9	Karlovy Vary	35,1	Jeseník	4,0
4	Chomutov	5,9	Pelhřimov	28,4	Děčín	3,4
5	Bruntál	5,9	Praha-západ	26,2	Ústí nad Labem	3,3
6	Jeseník	5,6	České Budějovice	25,9	Bruntál	3,1
7	Most	5,6	Benešov	25,6	Hodonín	2,9
8	Hodonín	5,1	Jindřichův Hradec	25,6	Znojmo	2,9
9	Český Krumlov	5,0	Domažlice	23,9	Blansko	2,9
10	Děčín	5,0	Praha	19,3	Frydek-Místek	2,6
11	Sokolov	5,0	Český Krumlov	19,2	Břeclav	2,4
12	Louny	4,9	Prostějov	19,0	Most	2,4
13	Ústí nad Labem	4,8	Písek	18,6	Litoměřice	2,1
14	Brno-město	4,4	Jičín	18,5	Ostrava-město	2,1
15	Karlovy Vary	4,1	Sokolov	18,2	Šumperk	2,0
16	Břeclav	4,0	Pardubice	18,1	Kroměříž	2,0
17	Příbram	4,0	Teplice	18,1	Přerov	2,0
18	Kolín	3,9	Jablonec nad Nisou	17,2	Jablonec nad Nisou	1,9
19	Šumperk	3,9	Plzeň-město	16,7	Ždár nad Sázavou	1,9
20	Třebíč	3,9	Ústí nad Orlicí	16,6	Nový Jičín	1,8
21	Kladno	3,8	Mělník	15,9	Trutnov	1,8
22	Přerov	3,8	Česká Lípa	15,6	Opava	1,8
23	Nymburk	3,8	Trutnov	15,4	Třebíč	1,8
24	Teplice	3,7	Nový Jičín	15,2	Olomouc	1,5
25	Náchod	3,7	Zlín	15,1	Louny	1,5
26	Cheb	3,7	Blansko	14,8	Havlíčkův Brod	1,4
27	Semily	3,7	Mladá Boleslav	14,8	Strakonice	1,4
28	Jablonec nad Nisou	3,7	Vyškov	14,7	Teplice	1,3
29	Mělník	3,7	Kroměříž	14,3	Náchod	1,3
30	Liberec	3,6	Havlíčkův Brod	14,0	Karlovy Vary	1,3
31	Nový Jičín	3,6	Beroun	13,9	Rakovník	1,1
32	Tachov	3,5	Nymburk	13,8	Jindřichův Hradec	1,1
33	Vsetín	3,4	Tábor	13,8	Česká Lípa	1,0
34	Litoměřice	3,4	Znojmo	13,5	Prostějov	1,0
35	Kutná Hora	3,3	Plzeň-jih	12,7	Uherské Hradiště	1,0
36	Tábor	3,3	Tachov	12,5	Kladno	1,0
37	Frydek-Místek	3,3	Rakovník	12,3	Chomutov	1,0
38	Plzeň-město	3,2	Olomouc	12,2	Cheb	1,0
39	Kroměříž	3,1	Rokycany	12,1	Brno-město	1,0
40	Strakonice	3,1	Rychnov nad Kněžnou	11,9	Semily	0,9
41	Blansko	3,1	Most	11,7	Liberec	0,9
42	Jihlava	3,1	Brno-město	11,5	Vsetín	0,9
43	Rakovník	3,1	Uherské Hradiště	11,4	Kolín	0,9
44	Trutnov	3,1	Chomutov	11,4	Vyškov	0,9
45	Olomouc	3,1	Ústí nad Labem	11,4	Kutná Hora	0,9
46	Rokycany	3,1	Brno-venkov	11,3	Jihlava	0,9
47	Česká Lípa	3,0	Břeclav	10,9	Příbram	0,8
48	Beroun	3,0	Kolín	10,8	Chrudim	0,8
49	Ždár nad Sázavou	3,0	Jihlava	10,5	Svitavy	0,7
50	Domažlice	3,0	Plzeň-sever	10,5	Tábor	0,7
51	Klatovy	2,9	Kladno	10,1	Písek	0,7
52	Brno-venkov	2,9	Liberec	9,9	Jičín	0,7
53	Opava	2,9	Příbram	9,9	České Budějovice	0,7
54	Plzeň-sever	2,9	Vsetín	9,7	Brno-venkov	0,7
55	Svitavy	2,8	Opava	9,5	Zlín	0,7
56	Havlíčkův Brod	2,8	Děčín	8,9	Mělník	0,6
57	Chrudim	2,8	Přerov	8,7	Hradec Králové	0,6
58	Hradec Králové	2,7	Ostrava-město	8,7	Klatovy	0,6
59	Písek	2,7	Šumperk	8,3	Benešov	0,6
60	Prostějov	2,7	Frydek-Místek	8,2	Český Krumlov	0,6
61	Vyškov	2,6	Klatovy	8,2	Nymburk	0,6
62	Uherské Hradiště	2,6	Hradec Králové	8,0	Praha-západ	0,5
63	Zlín	2,6	Náchod	7,9	Plzeň-sever	0,5
64	Prachatice	2,5	Strakonice	7,7	Beroun	0,5
65	Jičín	2,5	Karviná	6,6	Prachatice	0,5
66	Pardubice	2,4	Chrudim	6,5	Rokycany	0,5
67	Praha	2,4	Třebíč	5,7	Ústí nad Orlicí	0,4
68	České Budějovice	2,4	Hodonín	5,7	Plzeň-město	0,4
69	Jindřichův Hradec	2,3	Litoměřice	5,3	Rychnov nad Kněžnou	0,4
70	Ústí nad Orlicí	2,3	Ždár nad Sázavou	5,2	Pelhřimov	0,3
71	Benešov	2,2	Semily	4,7	Praha	0,3
72	Plzeň-jih	2,2	Prachatice	4,7	Plzeň-jih	0,3
73	Praha-západ	2,1	Bruntál	2,5	Tachov	0,2
74	Pelhřimov	2,0	Kutná Hora	2,4	Mladá Boleslav	0,2
75	Mladá Boleslav	1,9	Jeseník	1,7	Pardubice	0,2
76	Rychnov nad Kněžnou	1,8	Louny	0,7	Domažlice	0,2
77	Praha-východ	1,7	Svitavy	0,1	Praha-východ	0,1
	Celkem ČR	3,4	Celkem ČR	12,6	Celkem ČR	0,8



7. Přílohy k měsíční statistické zprávě

Středočeský kraj**Vývoj počtu uchazečů, meziměsíční a meziroční rozdíl**

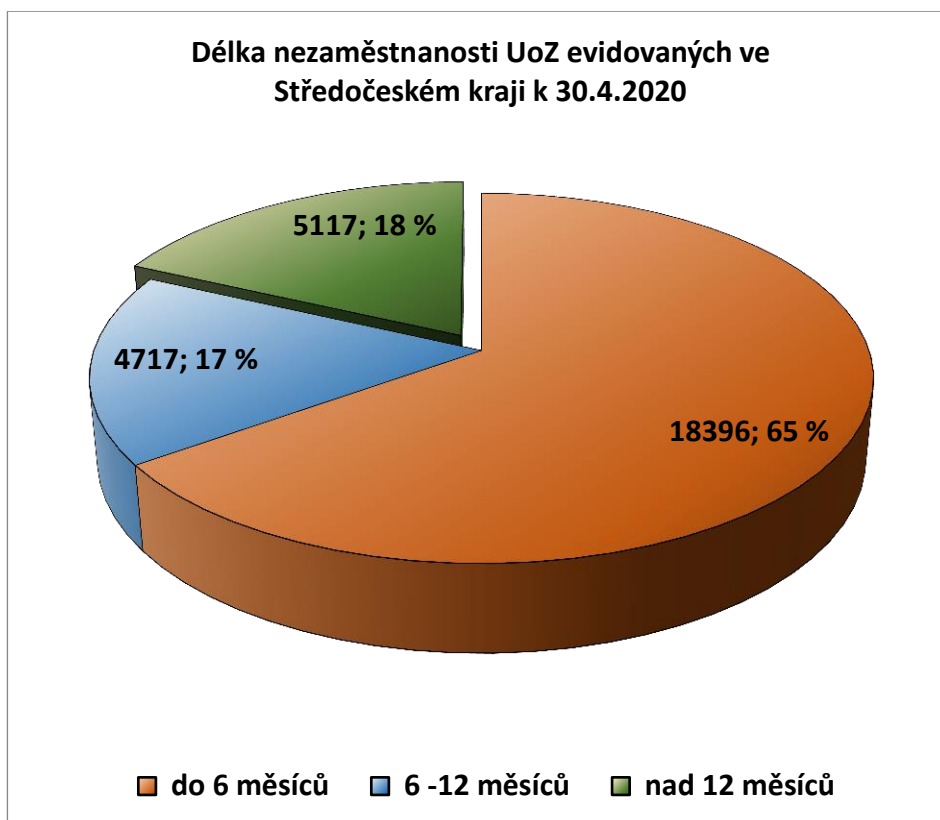
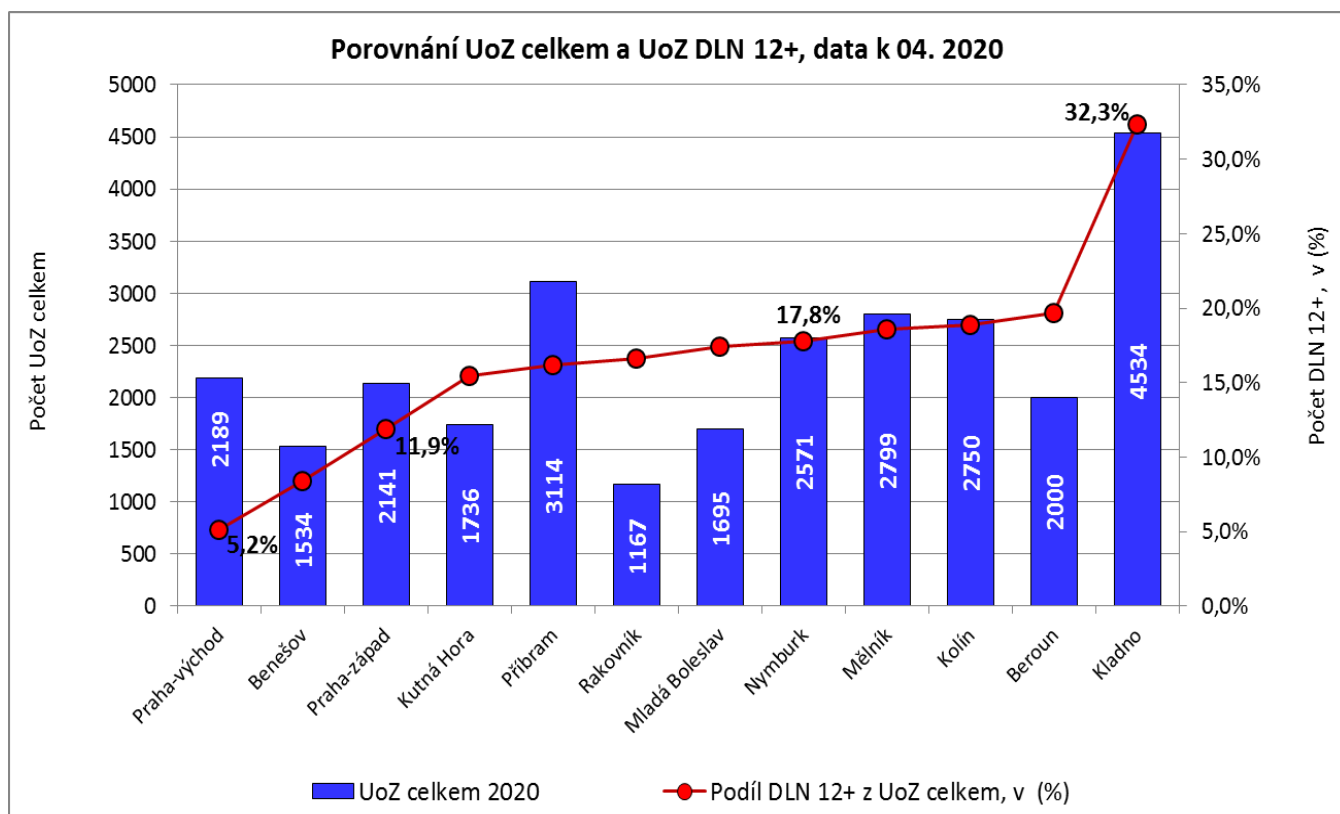
Rok	Měsíc	Počet evidovaných uchazečů pro daný měsíc	Meziroční rozdíl	Meziroční rozdíl (%)	Meziměsíční rozdíl	Meziměsíční rozdíl (%)	Rozdíl počtu uchazečů mezi daným měsícem a před třemi měsíci	Rozdíl počtu uchazečů mezi daným měsícem a před třemi měsíci (%)
2017	1	39 670	-9 549	-19,40%	704	1,81%	1 608	4,22%
	2	38 810	-9 617	-19,86%	-860	-2,17%	1 299	3,46%
	3	36 274	-10 143	-21,85%	-2 536	-6,53%	-2 692	-6,91%
	4	33 522	-10 006	-22,99%	-2 752	-7,59%	-6 148	-15,50%
	5	31 835	-9 729	-23,41%	-1 687	-5,03%	-6 975	-17,97%
	6	30 861	-9 777	-24,06%	-974	-3,06%	-5 413	-14,92%
	7	31 819	-9 476	-22,95%	958	3,10%	-1 703	-5,08%
	8	31 254	-9 580	-23,46%	-565	-1,78%	-581	-1,83%
	9	30 255	-9 556	-24,00%	-999	-3,20%	-606	-1,96%
	10	28 697	-9 365	-24,60%	-1 558	-5,15%	-3 122	-9,81%
	11	27 993	-9 518	-25,37%	-704	-2,45%	-3 261	-10,43%
	12	29 370	-9 596	-24,63%	1 377	4,92%	-885	-2,93%
2018	1	30 303	-9 367	-23,61%	933	3,18%	1 606	5,60%
	2	29 412	-9 398	-24,22%	-891	-2,94%	1 419	5,07%
	3	27 847	-8 427	-23,23%	-1 565	-5,32%	-1 523	-5,19%
	4	25 984	-7 538	-22,49%	-1 863	-6,69%	-4 319	-14,25%
	5	24 921	-6 914	-21,72%	-1 063	-4,09%	-4 491	-15,27%
	6	24 455	-6 406	-20,76%	-466	-1,87%	-3 392	-12,18%
	7	25 636	-6 183	-19,43%	1 181	4,83%	-348	-1,34%
	8	25 701	-5 553	-17,77%	65	0,25%	780	3,13%
	9	25 134	-5 121	-16,93%	-567	-2,21%	679	2,78%
	10	23 979	-4 718	-16,44%	-1 155	-4,60%	-1 657	-6,46%
	11	23 752	-4 241	-15,15%	-227	-0,95%	-1 949	-7,58%
	12	25 238	-4 132	-14,07%	1 486	6,26%	104	0,41%
2019	1	26 465	-3 838	-12,67%	1 227	4,86%	2 486	10,37%
	2	26 224	-3 188	-10,84%	-241	-0,91%	2 472	10,41%
	3	24 736	-3 111	-11,17%	-1 488	-5,67%	-502	-1,99%
	4	22 935	-3 049	-11,73%	-1 801	-7,28%	-3 530	-13,34%
	5	22 072	-2 849	-11,43%	-863	-3,76%	-4 152	-15,83%
	6	21 929	-2 526	-10,33%	-143	-0,65%	-2 807	-11,35%
	7	23 139	-2 497	-9,74%	1 210	5,52%	204	0,89%
	8	23 319	-2 382	-9,27%	180	0,78%	1 247	5,65%
	9	23 128	-2 006	-7,98%	-191	-0,82%	1 199	5,47%
	10	22 366	-1 613	-6,73%	-762	-3,29%	-773	-3,34%
	11	22 089	-1 663	-7,00%	-277	-1,24%	-1 230	-5,27%
	12	23 592	-1 646	-6,52%	1 503	6,80%	464	2,01%
2020	1	24 923	-1 542	-5,83%	1 331	5,64%	2 557	11,43%
	2	24 566	-1 658	-6,32%	-357	-1,43%	2 477	11,21%
	3	24 602	-134	-0,54%	36	0,15%	1 010	4,28%
	4	28 230	5 295	23,09%	3 628	14,75%	3 307	13,27%



Středočeský kraj

Vývoj počtu volných míst, meziměsíční a meziroční rozdíl

Rok	Měsíc	Počet evidovaných volných míst pro daný měsíc	Meziroční rozdíl	Meziroční rozdíl (%)	Meziměsíční rozdíl	Meziměsíční rozdíl (%)	Rozdíl počtu volných míst mezi daným měsícem a před třemi měsíci	Rozdíl počtu volných míst mezi daným měsícem a před třemi měsíci (%)
2017	1	18 271	4 158	29,46%	-379	-2,03%	603	3,41%
	2	19 574	4 423	29,19%	1 303	7,13%	1 198	6,52%
	3	19 098	3 777	24,65%	-476	-2,43%	448	2,40%
	4	19 618	4 258	27,72%	520	2,72%	1 347	7,37%
	5	22 238	5 266	31,03%	2 620	13,36%	2 664	13,61%
	6	23 673	6 649	39,06%	1 435	6,45%	4 575	23,96%
	7	23 480	6 084	34,97%	-193	-0,82%	3 862	19,69%
	8	25 810	8 243	46,92%	2 330	9,92%	3 572	16,06%
	9	27 007	8 743	47,87%	1 197	4,64%	3 334	14,08%
	10	28 702	11 034	62,45%	1 695	6,28%	5 222	22,24%
	11	29 589	11 213	61,02%	887	3,09%	3 779	14,64%
	12	30 321	11 671	62,58%	732	2,47%	3 314	12,27%
2018	1	32 233	13 962	76,42%	1 912	6,31%	3 531	12,30%
	2	34 100	14 526	74,21%	1 867	5,79%	4 511	15,25%
	3	37 036	17 938	93,93%	2 936	8,61%	6 715	22,15%
	4	39 105	19 487	99,33%	2 069	5,59%	6 872	21,32%
	5	39 066	16 828	75,67%	-39	-0,10%	4 966	14,56%
	6	41 938	18 265	77,16%	2 872	7,35%	4 902	13,24%
	7	41 565	18 085	77,02%	-373	-0,89%	2 460	6,29%
	8	42 180	16 370	63,43%	615	1,48%	3 114	7,97%
	9	43 298	16 291	60,32%	1 118	2,65%	1 360	3,24%
	10	44 153	15 451	53,83%	855	1,97%	2 588	6,23%
	11	45 690	16 101	54,42%	1 537	3,48%	3 510	8,32%
	12	48 071	17 750	58,54%	2 381	5,21%	4 773	11,02%
2019	1	49 856	17 623	54,67%	1 785	3,71%	5 703	12,92%
	2	53 741	19 641	57,60%	3 885	7,79%	8 051	17,62%
	3	56 386	19 350	52,25%	2 645	4,92%	8 315	17,30%
	4	58 114	19 009	48,61%	1 728	3,06%	8 258	16,56%
	5	59 179	20 113	51,48%	1 065	1,83%	5 438	10,12%
	6	56 112	14 174	33,80%	-3 067	-5,18%	-274	-0,49%
	7	56 229	14 664	35,28%	117	0,21%	-1 885	-3,24%
	8	58 425	16 245	38,51%	2 196	3,91%	-754	-1,27%
	9	56 078	12 780	29,52%	-2 347	-4,02%	-34	-0,06%
	10	56 696	12 543	28,41%	618	1,10%	467	0,83%
	11	57 190	11 500	25,17%	494	0,87%	-1 235	-2,11%
	12	59 039	10 968	22,82%	1 849	3,23%	2 961	5,28%
2020	1	59 989	10 133	20,32%	950	1,61%	3 293	5,81%
	2	64 745	11 004	20,48%	4 756	7,93%	7 555	13,21%
	3	64 397	8 011	14,21%	-348	-0,54%	5 358	9,08%
	4	60 732	2 618	4,50%	-3 665	-5,69%	743	1,24%





Na základě vzniklého omezení trhu práce a zaměstnanosti a vlivem pozastavení sezonních prací došlo za duben 2020 k očekávanému nárůstu registrované nezaměstnanosti. Podíleli se na tom uchazeči přicházející do evidence Krajské pobočky ÚP ČR v Příbrami na základě vzniklého omezení trhu práce (COVID – 19, karanténa). Došlo ke snížení poptávky po pracovní síle, omezení a přerušení výroby, snížení zakázek a úplnému omezení některých nabízených služeb. Z vývoje volných pracovních míst je vidět, že v dubnu 2020 došlo ke snížení počtu evidovaných volných pracovních míst.

O zprostředkování zaměstnání a zařazení do evidence uchazečů o zaměstnání žádají v současné době především lidé, kteří pracují v pohostinství, ve službách a v cestovním ruchu. Právě tyto oblasti postihla přijatá epidemiologická opatření v největší míře a zaměstnavatelé dočasně uzavřeli své provozy. Citelnější situace však nastává v oblasti automobilového průmyslu a u subdodavatelů pro automobilky působící v této oblasti, kdy nejvíce je zasažen Středočeský kraj.

V průběhu měsíců **květen, červen a červenec 2020** lze pravděpodobně předpokládat: v měsíci květen mírné zvýšení nebo stagnaci registrované nezaměstnanosti, v měsíci červen stagnaci a pak pozvolné snižování hodnoty registrované nezaměstnanosti. Předpokládáme tak, že podíl nezaměstnaných na obyvatelstvu se bude pohybovat kolem hodnoty **2,8 % - 3,1 %**, bereme-li v potaz současnou deklarovanou výši počtu obyvatel ve věku od 15-64 let ve Středočeském kraji.

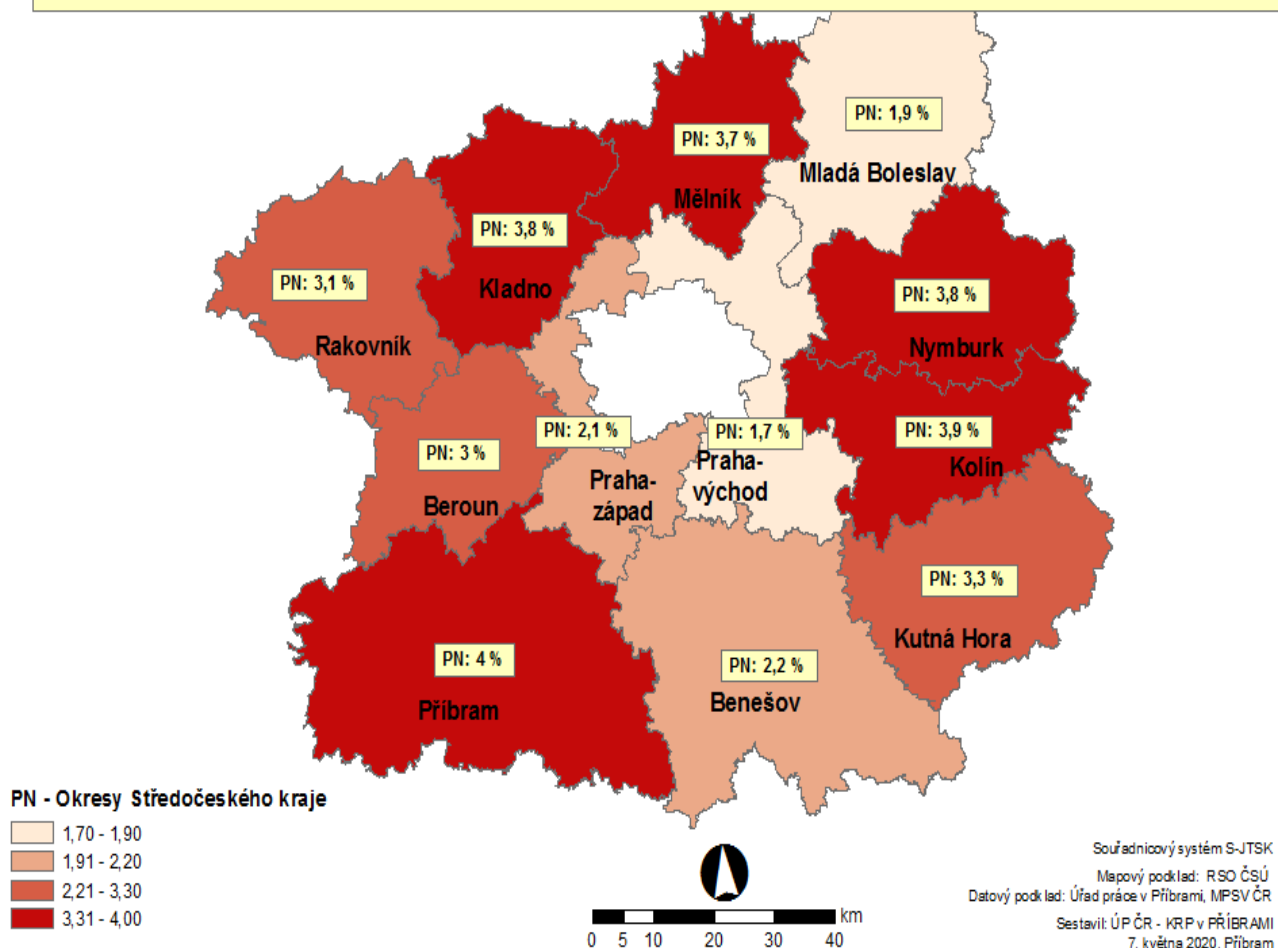
K 30.4.2020 absolutně nejvíce nově hlášených uchazečů hlásí okres Praha východ (756 osob), nejméně okres Rakovník (249 osob). Nejvyšší meziměsíční relativní přírůstek nezaměstnaných zaznamenal v tomto měsíci okres Praha východ 36,1 %, nejmenší okres Kutná Hora (2,4 %).

kraj	Celkem evidovaní UoZ			Nově evidovaní UoZ		
	31.3.2020	30.4.2020	meziměsíční nárůst/pokles (v %)	31.3.2020	30.4.2020	meziměsíční nárůst/pokles (v %)
Benešov	1221	1534	25,6	276	497	80,1
Beroun	1756	2000	13,9	305	403	32,1
Kladno	4119	4534	10,1	460	721	56,7
Kolín	2482	2750	10,8	448	515	15,0
Kutná Hora	1696	1736	2,4	310	287	-7,4
Mělník	2416	2799	15,9	409	605	47,9
Mladá Boleslav	1476	1695	14,8	224	361	61,2
Nymburk	2259	2571	13,8	360	544	51,1
Praha-východ	1608	2189	36,1	444	756	70,3
Praha-západ	1697	2141	26,2	320	618	93,1
Příbram	2833	3114	9,9	455	624	37,1
Rakovník	1039	1167	12,3	213	249	16,9
Středočeský kraj	24 602	28 230	14,7	4 224	6 180	46,3

PODÍL NEZAMĚSTNANÝCH NA OBYVATELSTVU 15-64 LET (v %)

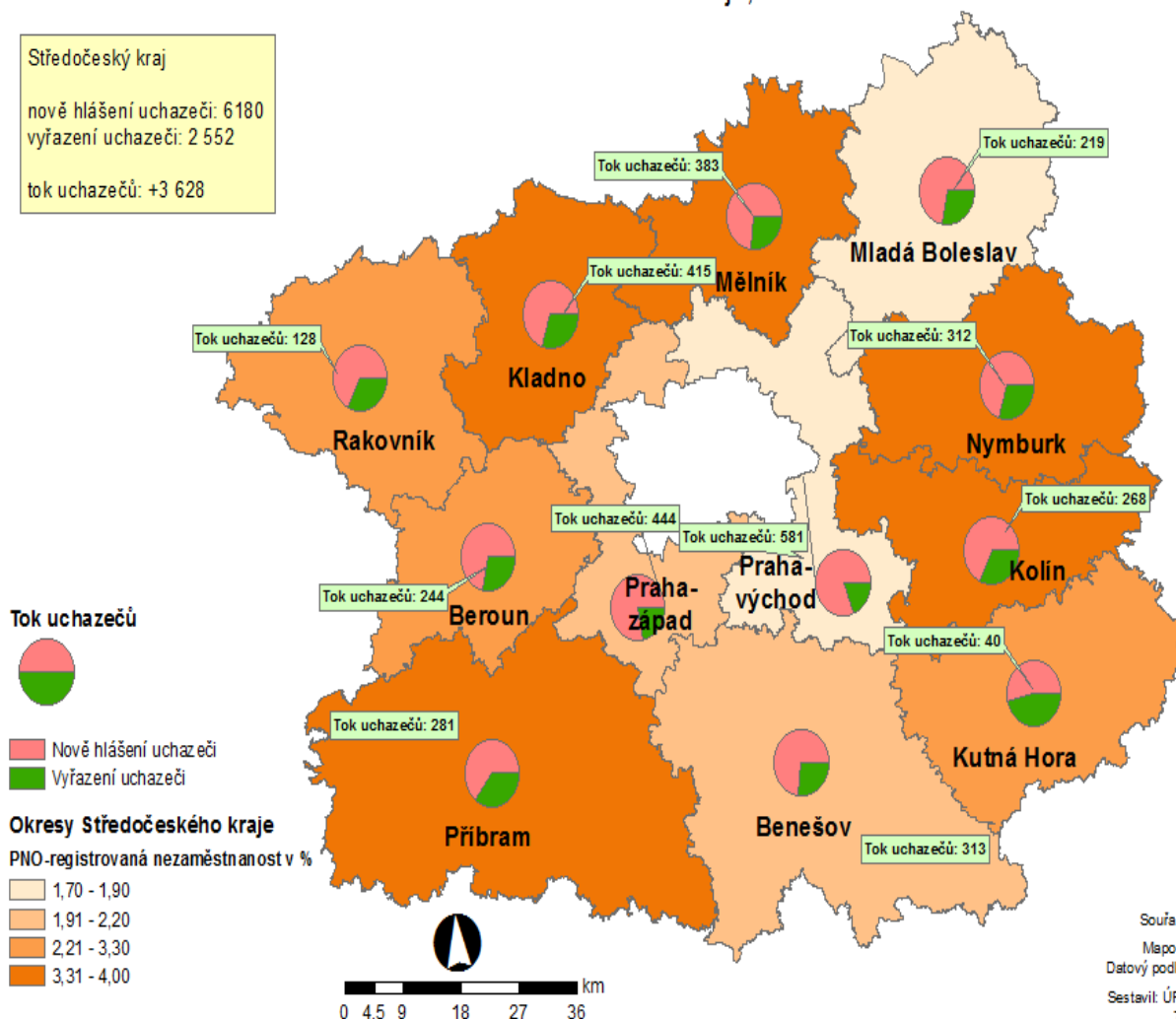
v okresech Středočeského kraje, stav k 30. dubnu 2020

Podíl nezaměstnaných na obyvatelstvu (15-64 let) ve Středočeském kraji činí 3,0 % (ve srovnání s březnem 2020 nárůst: +0,5 p.b.)



TOK UCHAZEČŮ (rozdíl mezi nově evidovanými a vyřazenými uchazeči) v okresech Středočeského kraje, stav k 30. dubnu 2020

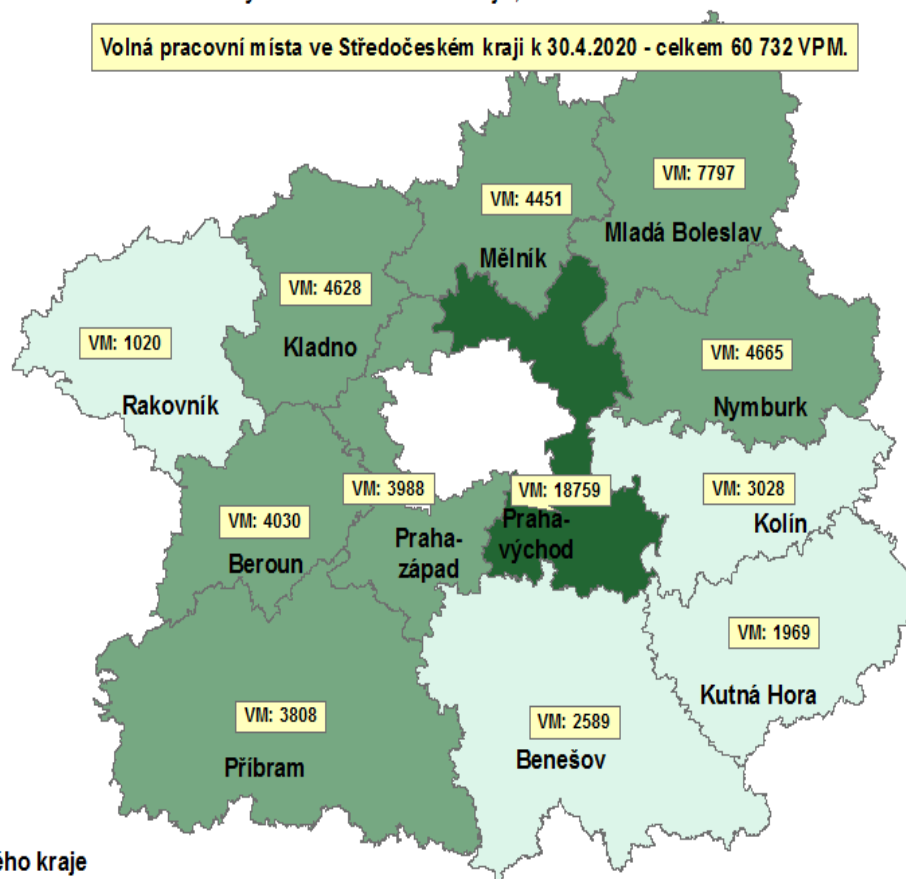
Středočeský kraj
nově hlášení uchazeči: 6 180
vyřazení uchazeči: 2 552
tok uchazečů: +3 628



POČET VPM EVIDOVANÝCH NA ÚP ČR - KrP v PŘÍBRAMI

Okresy Středočeského kraje, stav k 30. dubnu 2020

Volná pracovní místa ve Středočeském kraji k 30.4.2020 - celkem 60 732 VPM.



Legenda

Okresy Středočeského kraje

Okresy.VM_CELKEM

- 1020 - 3028
- 3029 - 7797
- 7798 - 18759



Souřadnicový systém S-JTSK
 Mapový podklad: RSO ČSÚ
 Datový podklad: ÚP ČR - KrP v Příbrami, MPSV ČR
 Sestavil: ÚP ČR - KrP v Příbrami
 7. května 2020, Příbram



PODÍL NEZAMĚSTNANÝCH OSOB (PNO) NA POČTU OBYVATEL v okresech České republiky k 30. 4. 2020

