



Úřad práce ČR

Krajská pobočka Úřadu práce ČR v Příbrami

Měsíční statistická zpráva

červenec 2020

Zprávu předkládá:

Miroslava Šmejkalová, Bc.

vedoucí oddělení zaměstnanosti krajské pobočky ÚP ČR

Petr Šindelář

analytik trhu práce krajské pobočky ÚP ČR

<https://www.uradprace.cz/web/cz/statistiky-sck>

Příbram 2020



Informace o nezaměstnanosti ve Středočeském kraji k 31.7.2020

V červenci vzrostl celkový počet uchazečů o zaměstnání na 31 448, počet hlášených volných pracovních míst klesl na 62 837 a podíl nezaměstnaných osob se zvýšil na hodnotu 3,3 %.

K 31.7.2020 evidoval Úřad práce ČR (ÚP ČR), Krajská pobočka v Příbrami celkem 31 448 uchazečů o zaměstnání. Jejich počet byl o 1 250 vyšší než na konci předchozího měsíce, ve srovnání se stejným obdobím minulého roku je vyšší o 8 309 osob. Z tohoto počtu bylo 29 302 dosažitelných uchazečů o zaměstnání ve věku 15-64 let. Bylo to o 1 267 více než na konci předchozího měsíce. Ve srovnání se stejným obdobím minulého roku byl jejich počet vyšší o 8 313 dosažitelných uchazečů o zaměstnání.

V průběhu měsíce bylo nově zaevidováno 4 898 osob. Ve srovnání s minulým měsícem to bylo celkem o 386 osob více a v porovnání se stejným obdobím předchozího roku o 72 osob více.

Z evidence během měsíce odešlo celkem 3 648 uchazečů (ukončená evidence, vyřazení uchazeči). Bylo to o 293 osob méně než v předchozím měsíci a o 32 osob více než ve stejném měsíci minulého roku. Do zaměstnání z nich ve sledovaném měsíci nastoupilo 2 710, tj. o 555 méně než v předchozím měsíci a o 688 více než ve stejném měsíci minulého roku, celkem 1 268 uchazečů o zaměstnání bylo umístěno prostřednictvím ÚP ČR - Krajskou pobočkou v Příbrami tj. o 155 méně než v předchozím měsíci a o 97 více než ve stejném období minulého roku, 938 uchazečů bylo vyřazeno bez umístění.

Ve všech okresech Středočeského kraje (Stč. kraj přírůstek: +4,14 %) byl tento měsíc zaznamenán meziměsíční přírůstek nezaměstnaných, kdy největší meziměsíční přírůstek nezaměstnaných v evidenci +7,32 % zaznamenal okres Praha západ a nejmenší meziměsíční přírůstek nezaměstnaných v evidenci +1,30 zaznamenal okres Rakovník.

Ke konci měsíce bylo evidováno na ÚP ČR, Krajské pobočce v Příbrami 16 589 žen. Jejich podíl na celkovém počtu uchazečů činil 52,8 %. V evidenci bylo 3 605 osob se zdravotním postižením, což představovalo 11,5 % z celkového počtu nezaměstnaných.



Ke konci tohoto měsíce bylo evidováno 983 absolventů škol všech stupňů vzdělání a mladistvých, jejich počet klesl ve srovnání s předchozím měsícem o 4 osoby a ve srovnání se stejným měsícem minulého roku byl vyšší o 160 osob. Na celkové nezaměstnanosti v kraji se podíleli 3,1 %.

Podporu v nezaměstnanosti pobíralo 12 166 uchazečů o zaměstnání tj. 38,7 % všech uchazečů vedených v evidenci.

Podíl nezaměstnaných osob na obyvatelstvu, tj. počet dosažitelných uchazečů o zaměstnání ve věku 15-64 let k obyvatelstvu stejného věku se zvýšil na hodnotu 3,3 %. Podíl nezaměstnaných stejný nebo vyšší než republikový průměr, vykázalo 5 okresů, nejvyšší byl v okresech Kladno (4,6 %) a Kolín (4,2 %). Nejnižší podíl nezaměstnaných byl zaznamenán v okresech Praha východ (2,0 %) a Benešov (2,3 %). Podíl nezaměstnaných žen se zvýšil na hodnotu 3,6 % a podíl nezaměstnaných mužů se zvýšil na hodnotu 3,1 %.

Kraj evidoval k 31.7.2020 celkem 62 837 volných pracovních míst. Jejich počet byl o 2 840 nižší, než v předchozím měsíci a o 6 608 vyšší než ve stejném měsíci minulého roku. Na jedno volné pracovní místo připadalo v průměru 0,5 uchazeče, nejvíce pak v okrese Rakovník (1,3).

Z celkového počtu nahlášených volných míst bylo 1 285 míst vhodných pro osoby se zdravotním postižením (OZP), na jedno volné pracovní místo připadalo 2,8 OZP. Volných pracovních míst pro absolventy a mladistvé bylo registrováno 12 113, na jedno volné místo připadalo 0,1 uchazečů této kategorie. Z celkového počtu volných pracovních míst bylo 10 566 míst bez příznaku „pro cizince“. Na dalších 52 271 pozic pak mohli zaměstnavatelé přijímat také pracovníky ze zahraničí.

V rámci aktivní politiky zaměstnanosti (APZ) bylo od počátku roku 2020 prostřednictvím příspěvků APZ podpořeno 938 osob, z toho bylo zařazeno 292 osob do rekvalifikačních kurzů. Nejčastějšími obory činností, které jsou ÚP ČR podporovány prostřednictvím rekvalifikace, jsou obory spojené se službami pro obyvatelstvo.

Informace o vývoji nezaměstnanosti v ČR v elektronické formě jsou zveřejněny na internetové adrese: <https://www.mpsv.cz/web/cz/mesicni>



1. Základní charakteristika vývoje nezaměstnanosti a volných pracovních míst ve Středočeském kraji k 31.7.2020

Tabulka č. 1 - Vývoj nezaměstnanosti

ukazatel (celkový počet)		stav k		
		<i>Před rokem</i>	<i>Minulý měsíc</i>	Aktuální měsíc
evidovaní uchazeči o zaměstnání		23139	30198	31 448
- z toho	ženy	13 264	15 558	16 589
	absolventi a mladiství	823	987	983
	uchazeči se zdravotním postižením	3374	3493	3 605
uchazeči s nárokem na Pvn		9597	11551	12 166
podíl nezaměstnaných osob v % ¹⁾		2,4	3,2	3,3
volná pracovní místa		56229	65677	62 837
počet uchazečů na 1 volné pracovní místo		0,4	0,5	0,5

Tabulka č. 2 - Tok nezaměstnanosti

ukazatel (celkový počet)	stav k		
	<i>Před rokem</i>	<i>Minulý měsíc</i>	Aktuální měsíc
nově evidovaní uchazeči o zaměstnání - ve sled. měsíci	4826	4 512	4 898
uchazeči s ukonč. evidencí a vyřazení - ve sled. měsíci	3616	3 941	3 648
- z toho umístění celkem	2022	3 265	2 710
- z toho umístění úřadem práce	1171	1 423	1 268

**Tabulka č. 3 - Nezaměstnanost v okresech Středočeského kraje k 31.7.2020**

Okres	Počet nezaměstnaných		Volná pracovní místa	Počet uchazečů na 1 VPM	Podíl nezaměstnaných osob [%]
	Celkem	z toho ženy			
Benešov	1589	853	2504	0,6	2,3
Beroun	2273	1125	4399	0,5	3,5
Kladno	5295	2749	4375	1,2	4,6
Kolín	2956	1603	3795	0,8	4,2
Kutná Hora	1770	956	2271	0,8	3,4
Mělník	3037	1674	4657	0,7	4,0
Mladá Boleslav	2239	1194	7573	0,3	2,5
Nymburk	2827	1482	4510	0,6	4,2
Praha Východ	2530	1380	19301	0,1	2,0
Praha Západ	2566	1357	4266	0,6	2,5
Příbram	3193	1546	4263	0,7	4,1
Rakovník	1173	670	923	1,3	3,1
Středočeský kraj	31448	16589	62837	0,5	3,3
Česká republika	279673	143180	334283	0,8	3,8



2. Vybrané nástroje aktivní politiky zaměstnanosti ve Středočeském kraji

Tabulka č. 4 – Osoby podpořené v rámci APZ a rekvalifikace uchazečů a zájemců o zaměstnání

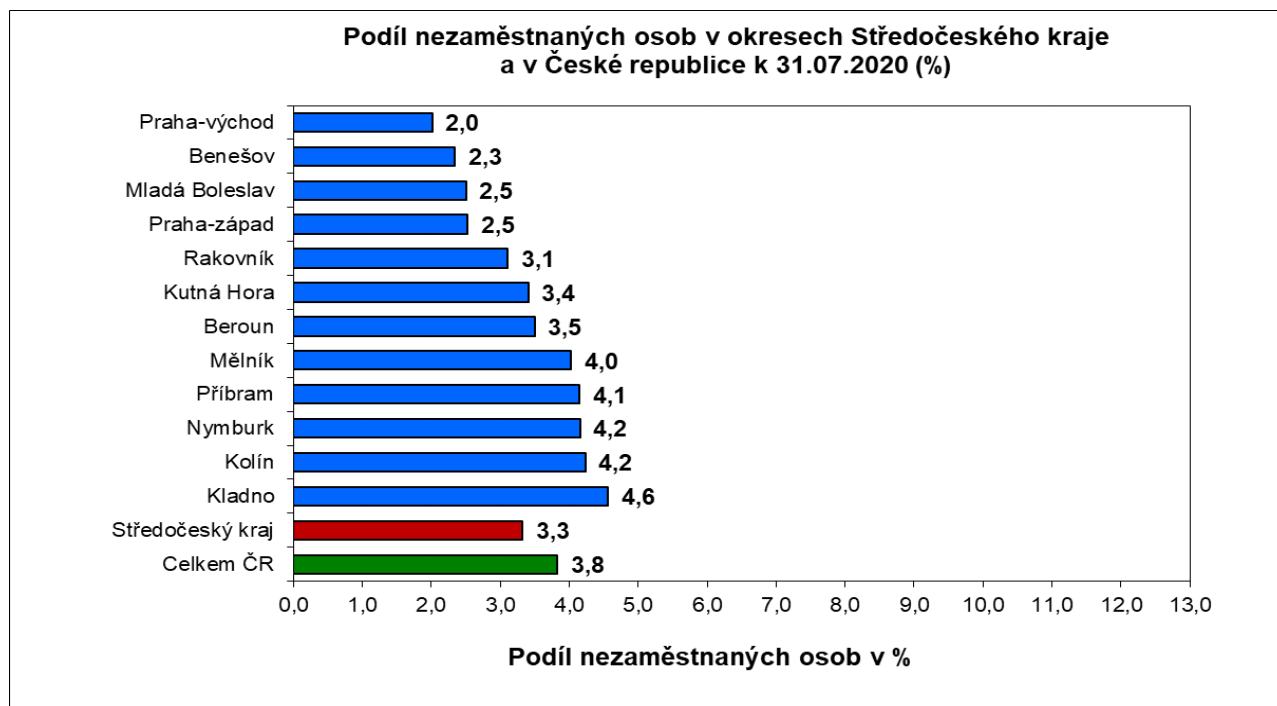
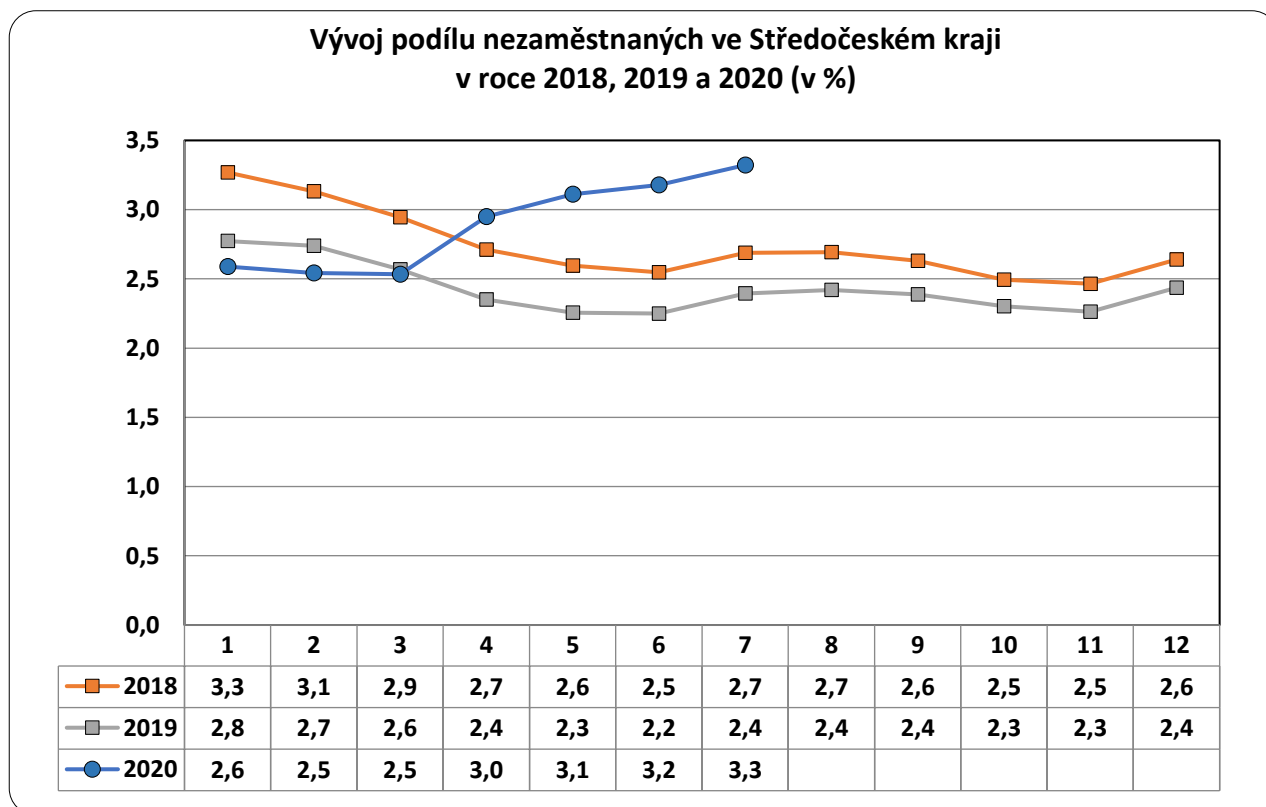
Osoby podpořené v rámci APZ a rekvalifikace uchazečů a zájemců o zaměstnání				
ukazatel (celkový počet)	Sledovaný stav k		Celkem od počátku roku do	
	31.07.2019	31.07.2020	31.07.2019	31.07.2020
osoby podpořené v rámci APZ				
veřejně prospěšné práce (VPP)	581	214	688	197
veřejně prospěšné práce (VPP) - ESF ¹⁾	7	263	13	248
společensky účelná prac. místa (SÚPM)	11	6	44	6
společensky účelná prac. místa (SÚPM) - ESF ¹⁾	330	215	261	174
SÚPM - samostatně výděleč. činnost (SVČ)	45	45	1	9
SÚPM - samostatně výděleč. činnost (SVČ) - ESF ¹⁾	0	0	0	0
zřízení pracovního místa pro OZP (bez SVČ)	2	9	1	1
zřízení pracovního místa pro OZP SVČ	0	0	0	0
ostatní nástroje APZ	22	9	16	11
rekvalifikace uchazečů a zájemců o zaměstnání				
uchazeči a zájemci zařazení do rekvalifikací	0	0	1	0
uchazeči a zájemci zařazení do rekvalifikací - ESF ¹⁾	1	25	8	42
uchazeči a zájemci, kteří zahájili zvolenou rekvalifikaci	0	0	0	0
uchazeči a zájemci, kteří zahájili zvolenou rekvalifikaci - ESF ¹⁾	29	32	421	250
Osoby podpořené v rámci APZ celkem	1028	818	1454	938

1) financováno převážně z Evropského sociálního fondu

Podrobnější statistické údaje o nástrojích APZ naleznete na stránkách Integrovaného portálu MPSV, v měsíčních statistikách nezaměstnanosti <https://www.mpsv.cz/web/cz/mesicni>

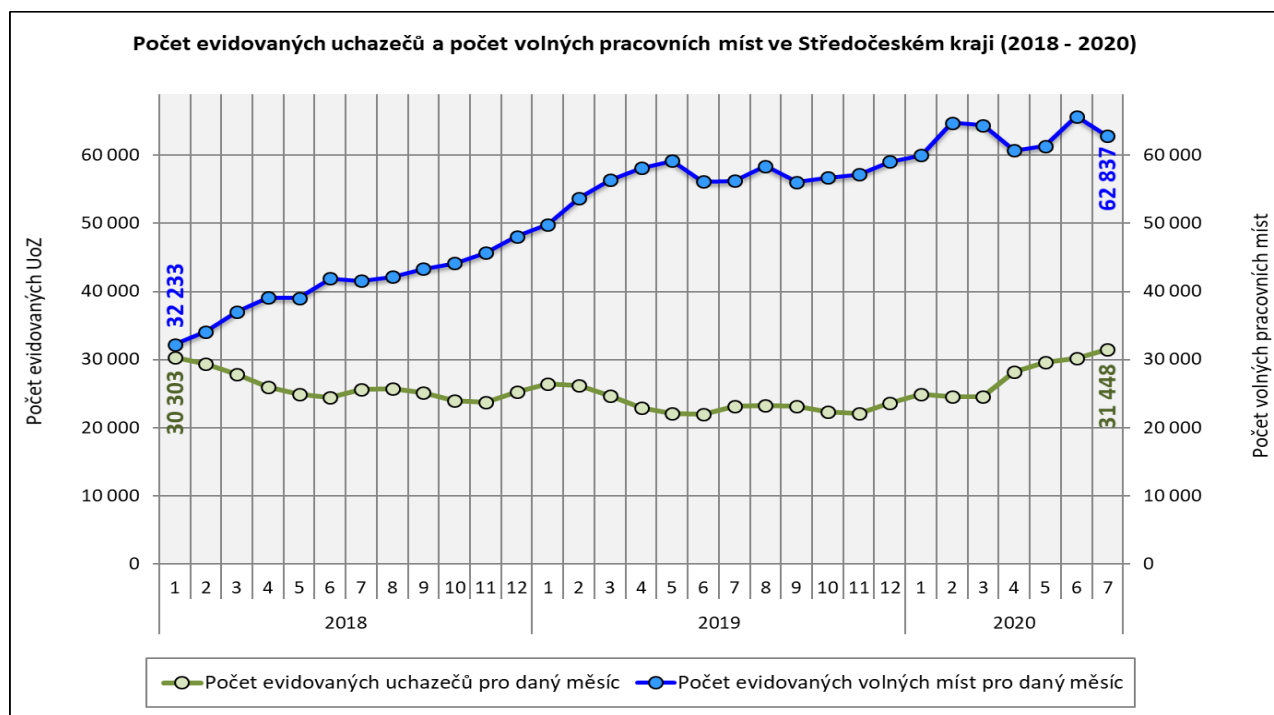
3. MAPY „ArcView“ - Podíl nezaměstnaných v okrese kraje, apod. (viz přílohy)

4. GRAFY

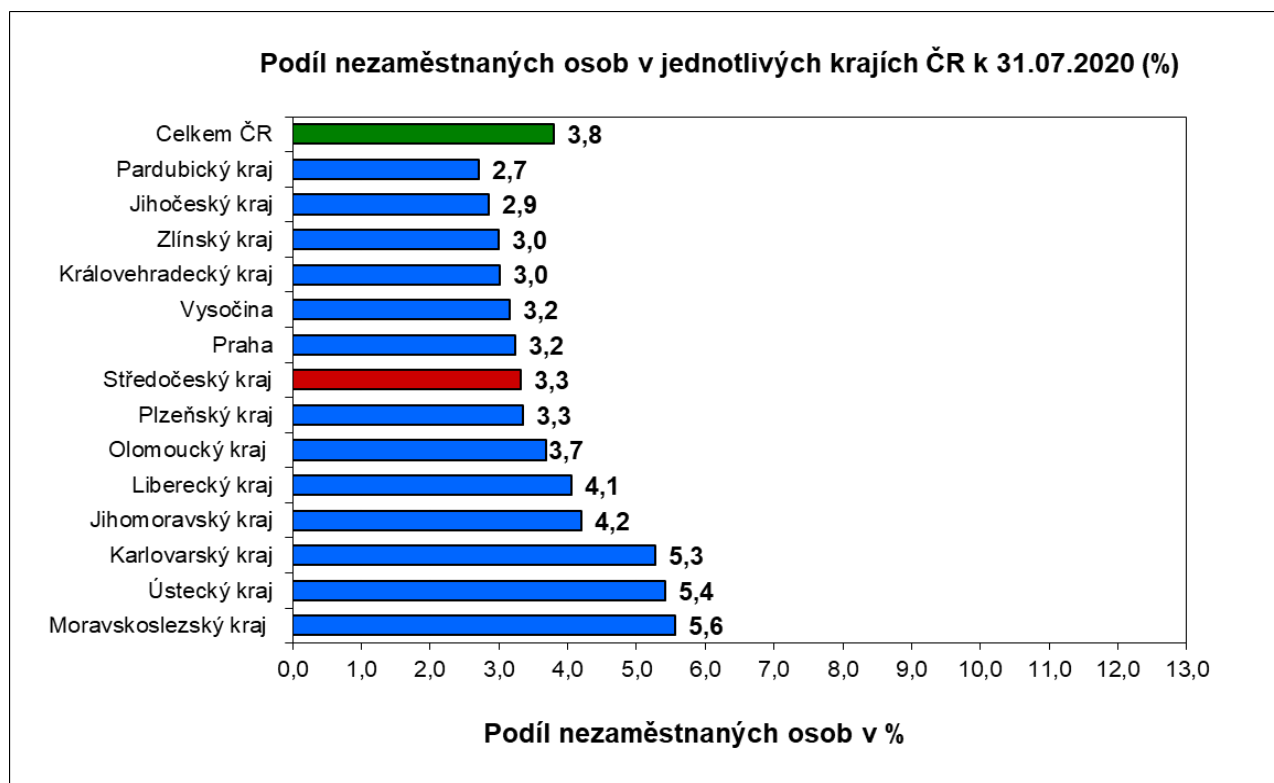
Podíl nezaměstnaných osob v okresech Středočeského kraje a v ČR k 31.7.2020

Vývoj podílu nezaměstnaných ve Středočeském kraji v letech 2018 - 2020




Vývoj počtu uchazečů a VPM ve Středočeském kraji v letech 2018 - 2020



Podíl nezaměstnaných osob v jednotlivých krajích ČR k 31.7.2020 v (%)





5. Setřídění okresů k 31.7.2020

	PNO v %		meziměs. přírůst/ úbytek nezam. v %		počet uchazečů na 1 VPM	
1	Karviná	8,3	Olomouc	8,0	Karviná	8,6
2	Ostrava-město	6,8	Praha	7,9	Sokolov	5,0
3	Most	6,8	Praha-západ	7,3	Děčín	3,9
4	Chomutov	6,6	České Budějovice	7,1	Bruntál	3,6
5	Bruntál	6,0	Hradec Králové	6,8	Ústí nad Labem	3,3
6	Sokolov	5,9	Mladá Boleslav	6,8	Most	3,3
7	Louny	5,6	Most	6,5	Blansko	3,2
8	Ústí nad Labem	5,5	Blansko	6,4	Jeseník	3,1
9	Karlovy Vary	5,4	Pardubice	6,3	Přerov	2,8
10	Znojmo	5,4	Plzeň-sever	6,2	Frýdek-Místek	2,7
11	Děčín	5,4	Jihlava	6,1	Nový Jičín	2,6
12	Brno-město	5,0	Plzeň-jih	5,8	Ostrava-město	2,4
13	Hodonín	4,9	Nymburk	5,8	Hodonín	2,4
14	Jeseník	4,9	Teplice	5,5	Šumperk	2,3
15	Teplice	4,6	Jablonec nad Nisou	5,5	Opava	2,2
16	Kladno	4,6	Havlíčkův Brod	5,5	Jablonec nad Nisou	2,2
17	Cheb	4,4	Kutná Hora	5,1	Znojmo	2,1
18	Český Krumlov	4,4	Přerov	5,1	Trutnov	2,0
19	Liberec	4,3	Liberec	4,9	Kroměříž	2,0
20	Přerov	4,3	Nový Jičín	4,8	Litoměřice	1,9
21	Jablonec nad Nisou	4,3	Karlovy Vary	4,8	Louny	1,8
22	Kolín	4,2	Brno-město	4,7	Karlovy Vary	1,8
23	Nymburk	4,2	Ústí nad Labem	4,7	Olomouc	1,8
24	Příbram	4,1	Brno-venkov	4,7	Žďár nad Sázavou	1,7
25	Mělník	4,0	Kladno	4,4	Břeclav	1,7
26	Nový Jičín	4,0	Ústí nad Orlicí	4,4	Česká Lípa	1,6
27	Šumperk	3,9	Tábor	4,3	Třebíč	1,6
28	Tachov	3,8	Chrudim	4,3	Teplice	1,5
29	Třebíč	3,8	Žďár nad Sázavou	4,2	Havlíčkův Brod	1,5
30	Plzeň-město	3,8	Louny	4,1	Náchod	1,4
31	Semily	3,8	Beroun	4,1	Prostějov	1,3
32	Náchod	3,8	Vyškov	4,1	Rakovník	1,3
33	Česká Lípa	3,6	Kolín	4,0	Cheb	1,3
34	Vsetín	3,5	Semily	3,9	Strakonice	1,2
35	Litoměřice	3,5	Šumperk	3,8	Kladno	1,2
36	Frýdek-Místek	3,5	Trutnov	3,7	Vsetín	1,2
37	Beroun	3,5	Opava	3,7	Uherské Hradiště	1,2
38	Břeclav	3,5	Plzeň-město	3,7	Liberec	1,0
39	Rokycany	3,5	Náchod	3,4	Semily	1,0
40	Olomouc	3,4	Litoměřice	3,4	Jindřichův Hradec	1,0
41	Kutná Hora	3,4	Rokycany	3,3	Vyškov	1,0
42	Blansko	3,4	Ostrava-město	3,2	Brno-město	1,0
43	Tábor	3,4	Benešov	3,0	Chomutov	1,0
44	Jihlava	3,3	Frýdek-Místek	3,0	Jihlava	0,9
45	Domažlice	3,3	Svitavy	2,8	České Budějovice	0,8
46	Trutnov	3,3	Příbram	2,7	Hradec Králové	0,8
47	Praha	3,2	Vsetín	2,7	Kutná Hora	0,8
48	Plzeň-sever	3,2	Třebíč	2,5	Kolín	0,8
49	Hradec Králové	3,2	Praha-východ	2,3	Rokycany	0,8
50	Kroměříž	3,2	Chomutov	2,3	Příbram	0,7
51	Brno-venkov	3,1	Mělník	2,2	Chrudim	0,7
52	Žďár nad Sázavou	3,1	Sokolov	2,2	Jičín	0,7
53	Rakovník	3,1	Hodonín	2,2	Písek	0,7
54	Strakonice	3,1	Rychnov nad Kněžnou	2,1	Tábor	0,7
55	Opava	3,0	Uherské Hradiště	2,0	Zlín	0,7
56	Havlíčkův Brod	3,0	Karviná	1,9	Brno-venkov	0,7
57	Uherské Hradiště	2,8	Zlín	1,6	Plzeň-město	0,7
58	Pardubice	2,8	Děčín	1,4	Mělník	0,7
59	Prostějov	2,8	Tachov	1,3	Benešov	0,6
60	Chrudim	2,8	Rakovník	1,3	Nymburk	0,6
61	Svitavy	2,7	Cheb	1,3	Plzeň-sever	0,6
62	Vyškov	2,7	Kroměříž	0,5	Svitavy	0,6
63	Klatovy	2,7	Strakonice	0,4	Praha-západ	0,6
64	Zlín	2,6	Domažlice	0,3	Klatovy	0,6
65	České Budějovice	2,6	Bruntál	0,2	Beroun	0,5
66	Ústí nad Orlicí	2,5	Česká Lípa	0,2	Ústí nad Orlicí	0,5
67	Praha-západ	2,5	Pelhřimov	-0,4	Český Krumlov	0,5
68	Písek	2,5	Klatovy	-1,5	Prachatice	0,5
69	Plzeň-jih	2,5	Prostějov	-1,7	Rychnov nad Kněžnou	0,5
70	Mladá Boleslav	2,5	Prachatice	-1,7	Domažlice	0,4
71	Jičín	2,5	Jičín	-2,0	Pelhřimov	0,4
72	Prachatice	2,4	Břeclav	-2,6	Praha	0,4
73	Benešov	2,3	Jindřichův Hradec	-3,0	Mladá Boleslav	0,3
74	Pelhřimov	2,2	Znojmo	-3,5	Tachov	0,3
75	Jindřichův Hradec	2,1	Písek	-3,6	Plzeň-jih	0,3
76	Praha-východ	2,0	Český Krumlov	-3,7	Pardubice	0,2
77	Rychnov nad Kněžnou	1,8	Jeseník	-4,3	Praha-východ	0,1
	Celkem ČR	3,8	Celkem ČR	3,7	Celkem ČR	0,8



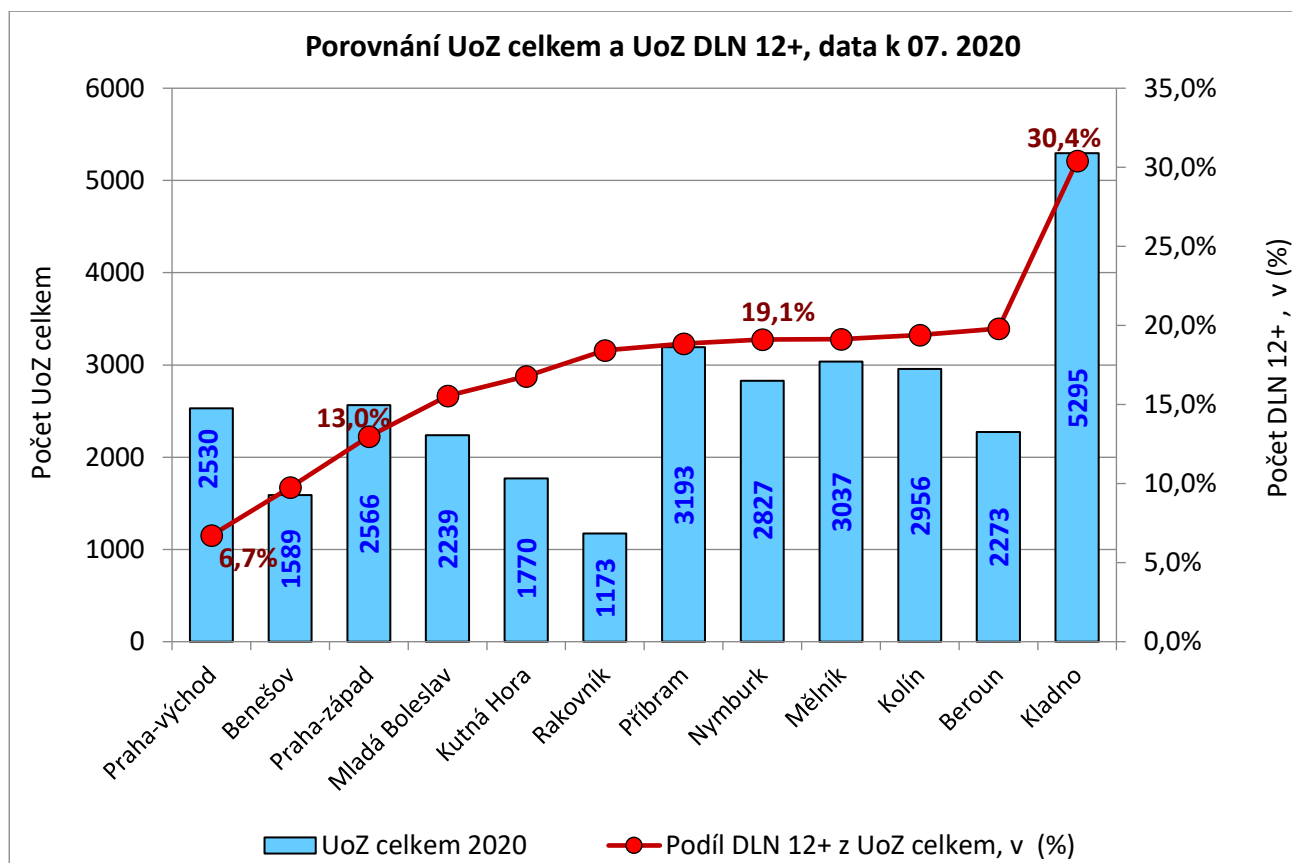
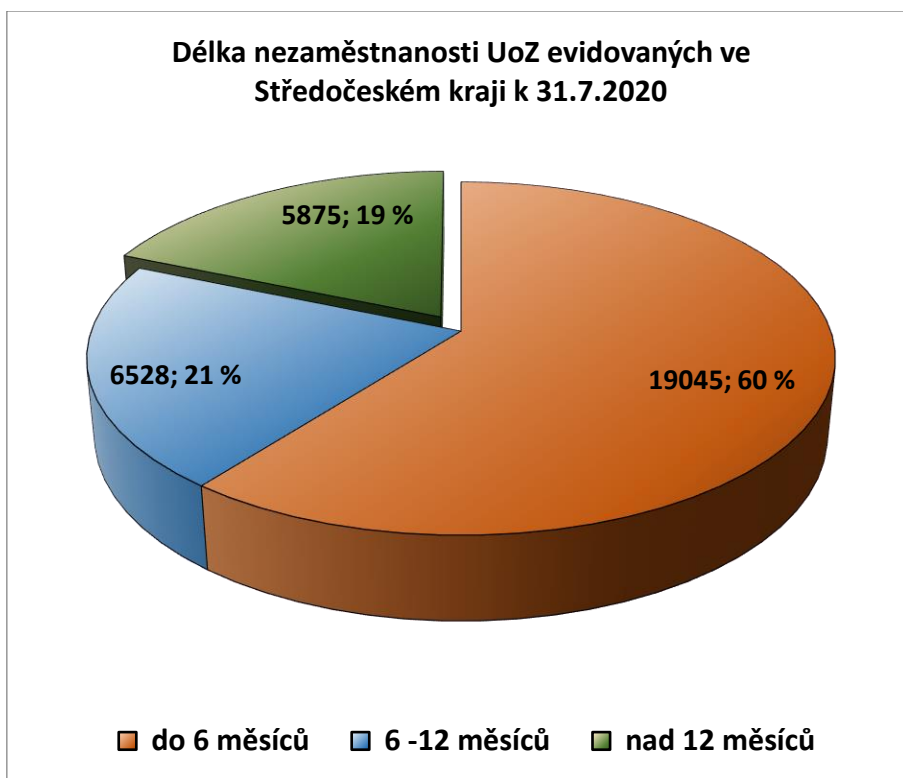
7. Přílohy k měsíční statistické zprávě

Středočeský kraj**Vývoj počtu uchazečů, meziměsíční a meziroční rozdíl**

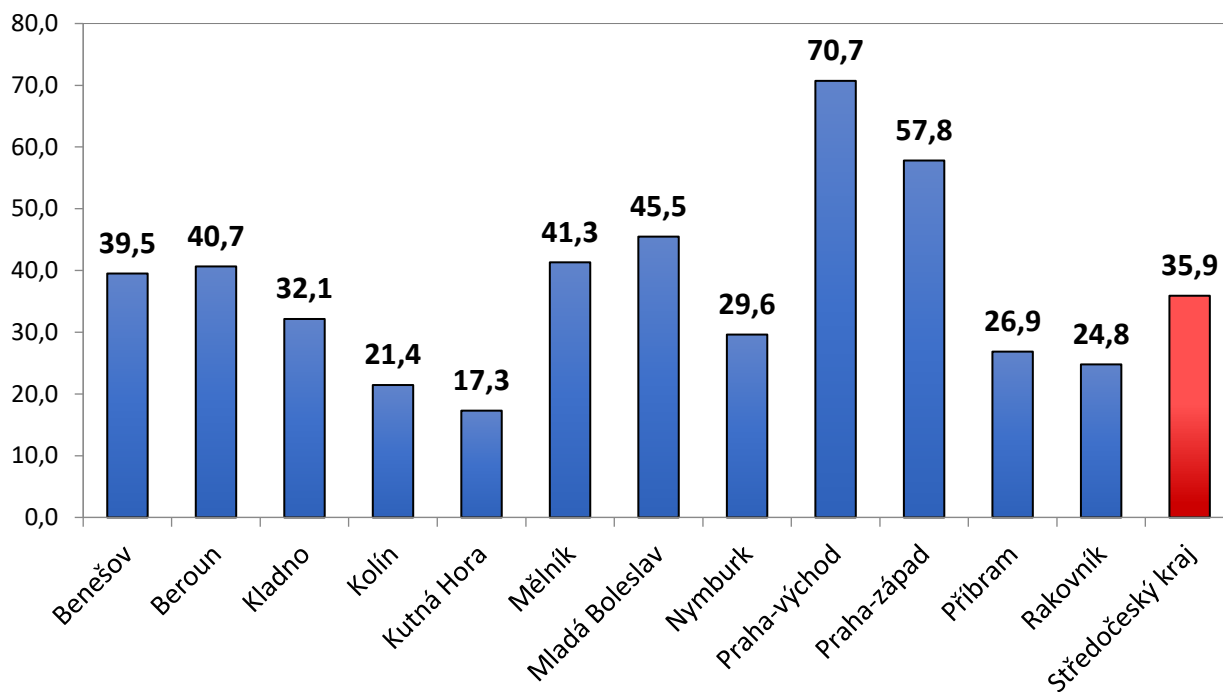
Rok	Měsíc	Počet evidovaných uchazečů pro daný měsíc	Meziroční rozdíl	Meziroční rozdíl (%)	Meziměsíční rozdíl	Meziměsíční rozdíl (%)	Rozdíl počtu uchazečů mezi daným měsícem a před třemi měsíci	Rozdíl počtu uchazečů mezi daným měsícem a před třemi měsíci (%)
2017	1	39 670	-9 549	-19,40%	704	1,81%	1 608	4,22%
	2	38 810	-9 617	-19,86%	-860	-2,17%	1 299	3,46%
	3	36 274	-10 143	-21,85%	-2 536	-6,53%	-2 692	-6,91%
	4	33 522	-10 006	-22,99%	-2 752	-7,59%	-6 148	-15,50%
	5	31 835	-9 729	-23,41%	-1 687	-5,03%	-6 975	-17,97%
	6	30 861	-9 777	-24,06%	-974	-3,06%	-5 413	-14,92%
	7	31 819	-9 476	-22,95%	958	3,10%	-1 703	-5,08%
	8	31 254	-9 580	-23,46%	-565	-1,78%	-581	-1,83%
	9	30 255	-9 556	-24,00%	-999	-3,20%	-606	-1,96%
	10	28 697	-9 365	-24,60%	-1 558	-5,15%	-3 122	-9,81%
	11	27 993	-9 518	-25,37%	-704	-2,45%	-3 261	-10,43%
	12	29 370	-9 596	-24,63%	1 377	4,92%	-885	-2,93%
2018	1	30 303	-9 367	-23,61%	933	3,18%	1 606	5,60%
	2	29 412	-9 398	-24,22%	-891	-2,94%	1 419	5,07%
	3	27 847	-8 427	-23,23%	-1 565	-5,32%	-1 523	-5,19%
	4	25 984	-7 538	-22,49%	-1 863	-6,69%	-4 319	-14,25%
	5	24 921	-6 914	-21,72%	-1 063	-4,09%	-4 491	-15,27%
	6	24 455	-6 406	-20,76%	-466	-1,87%	-3 392	-12,18%
	7	25 636	-6 183	-19,43%	1 181	4,83%	-348	-1,34%
	8	25 701	-5 553	-17,77%	65	0,25%	780	3,13%
	9	25 134	-5 121	-16,93%	-567	-2,21%	679	2,78%
	10	23 979	-4 718	-16,44%	-1 155	-4,60%	-1 657	-6,46%
	11	23 752	-4 241	-15,15%	-227	-0,95%	-1 949	-7,58%
	12	25 238	-4 132	-14,07%	1 486	6,26%	104	0,41%
2019	1	26 465	-3 838	-12,67%	1 227	4,86%	2 486	10,37%
	2	26 224	-3 188	-10,84%	-241	-0,91%	2 472	10,41%
	3	24 736	-3 111	-11,17%	-1 488	-5,67%	-502	-1,99%
	4	22 935	-3 049	-11,73%	-1 801	-7,28%	-3 530	-13,34%
	5	22 072	-2 849	-11,43%	-863	-3,76%	-4 152	-15,83%
	6	21 929	-2 526	-10,33%	-143	-0,65%	-2 807	-11,35%
	7	23 139	-2 497	-9,74%	1 210	5,52%	204	0,89%
	8	23 319	-2 382	-9,27%	180	0,78%	1 247	5,65%
	9	23 128	-2 006	-7,98%	-191	-0,82%	1 199	5,47%
	10	22 366	-1 613	-6,73%	-762	-3,29%	-773	-3,34%
	11	22 089	-1 663	-7,00%	-277	-1,24%	-1 230	-5,27%
	12	23 592	-1 646	-6,52%	1 503	6,80%	464	2,01%
2020	1	24 923	-1 542	-5,83%	1 331	5,64%	2 557	11,43%
	2	24 566	-1 658	-6,32%	-357	-1,43%	2 477	11,21%
	3	24 602	-134	-0,54%	36	0,15%	1 010	4,28%
	4	28 230	5 295	23,09%	3 628	14,75%	3 307	13,27%
	5	29 627	7 555	34,23%	1 397	4,95%	5 061	20,60%
	6	30 198	8 269	37,71%	571	1,93%	5 596	22,75%
	7	31 448	8 309	35,91%	1 250	4,14%	3 218	11,40%

**Středočeský kraj****Vývoj počtu volných míst, meziměsíční a meziroční rozdíl**

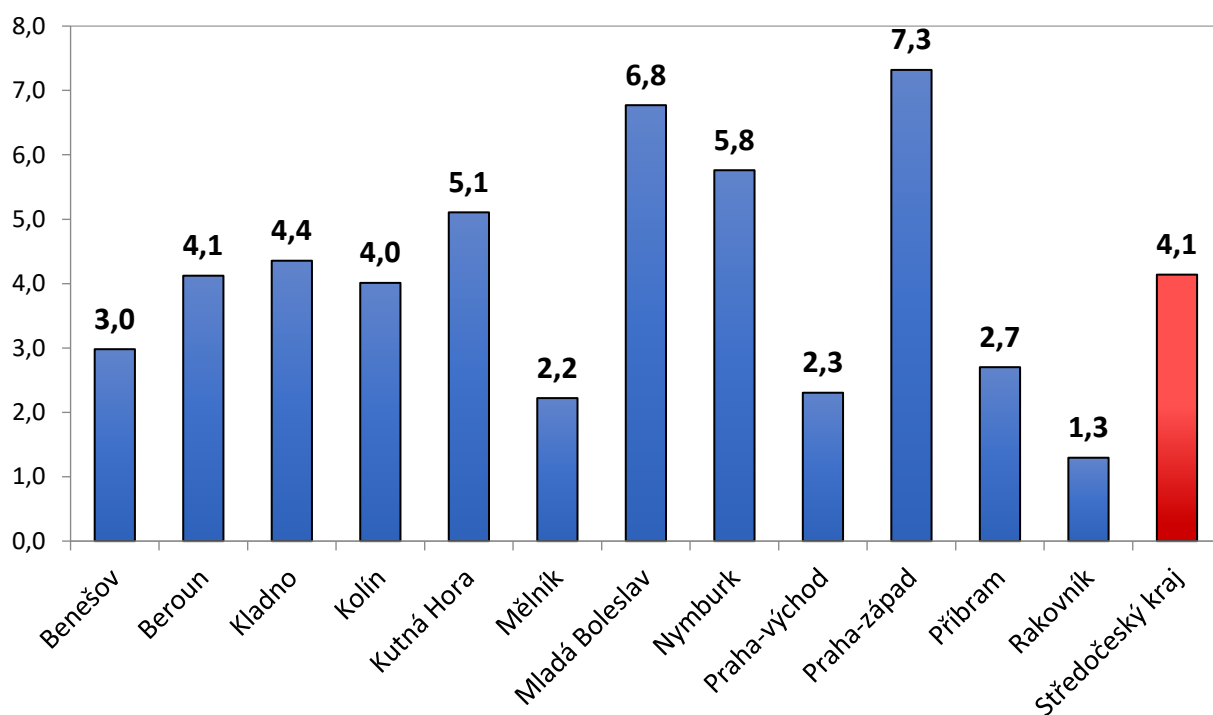
Rok	Měsíc	Počet evidovaných volných míst pro daný měsíc	Meziroční rozdíl	Meziroční rozdíl (%)	Meziměsíční rozdíl	Meziměsíční rozdíl (%)	Rozdíl počtu volných míst mezi daným měsícem a před třemi měsíci	Rozdíl počtu volných míst mezi daným měsícem a před třemi měsíci (%)
2017	1	18 271	4 158	29,46%	-379	-2,03%	603	3,41%
	2	19 574	4 423	29,19%	1 303	7,13%	1 198	6,52%
	3	19 098	3 777	24,65%	-476	-2,43%	448	2,40%
	4	19 618	4 258	27,72%	520	2,72%	1 347	7,37%
	5	22 238	5 266	31,03%	2 620	13,36%	2 664	13,61%
	6	23 673	6 649	39,06%	1 435	6,45%	4 575	23,96%
	7	23 480	6 084	34,97%	-193	-0,82%	3 862	19,69%
	8	25 810	8 243	46,92%	2 330	9,92%	3 572	16,06%
	9	27 007	8 743	47,87%	1 197	4,64%	3 334	14,08%
	10	28 702	11 034	62,45%	1 695	6,28%	5 222	22,24%
	11	29 589	11 213	61,02%	887	3,09%	3 779	14,64%
	12	30 321	11 671	62,58%	732	2,47%	3 314	12,27%
2018	1	32 233	13 962	76,42%	1 912	6,31%	3 531	12,30%
	2	34 100	14 526	74,21%	1 867	5,79%	4 511	15,25%
	3	37 036	17 938	93,93%	2 936	8,61%	6 715	22,15%
	4	39 105	19 487	99,33%	2 069	5,59%	6 872	21,32%
	5	39 066	16 828	75,67%	-39	-0,10%	4 966	14,56%
	6	41 938	18 265	77,16%	2 872	7,35%	4 902	13,24%
	7	41 565	18 085	77,02%	-373	-0,89%	2 460	6,29%
	8	42 180	16 370	63,43%	615	1,48%	3 114	7,97%
	9	43 298	16 291	60,32%	1 118	2,65%	1 360	3,24%
	10	44 153	15 451	53,83%	855	1,97%	2 588	6,23%
	11	45 690	16 101	54,42%	1 537	3,48%	3 510	8,32%
	12	48 071	17 750	58,54%	2 381	5,21%	4 773	11,02%
2019	1	49 856	17 623	54,67%	1 785	3,71%	5 703	12,92%
	2	53 741	19 641	57,60%	3 885	7,79%	8 051	17,62%
	3	56 386	19 350	52,25%	2 645	4,92%	8 315	17,30%
	4	58 114	19 009	48,61%	1 728	3,06%	8 258	16,56%
	5	59 179	20 113	51,48%	1 065	1,83%	5 438	10,12%
	6	56 112	14 174	33,80%	-3 067	-5,18%	-274	-0,49%
	7	56 229	14 664	35,28%	117	0,21%	-1 885	-3,24%
	8	58 425	16 245	38,51%	2 196	3,91%	-754	-1,27%
	9	56 078	12 780	29,52%	-2 347	-4,02%	-34	-0,06%
	10	56 696	12 543	28,41%	618	1,10%	467	0,83%
	11	57 190	11 500	25,17%	494	0,87%	-1 235	-2,11%
	12	59 039	10 968	22,82%	1 849	3,23%	2 961	5,28%
2020	1	59 989	10 133	20,32%	950	1,61%	3 293	5,81%
	2	64 745	11 004	20,48%	4 756	7,93%	7 555	13,21%
	3	64 397	8 011	14,21%	-348	-0,54%	5 358	9,08%
	4	60 732	2 618	4,50%	-3 665	-5,69%	743	1,24%
	5	61 348	2 169	3,67%	616	1,01%	-3 397	-5,25%
	6	65 677	9 565	17,05%	4 329	7,06%	1 280	1,99%
	7	62 837	6 608	11,75%	-2 840	-4,32%	2 105	3,47%



Meziroční porovnání - nárůst/pokles UoZ (v %)
k 31.7.2020



Meziměsíční nárůst/pokles UoZ (v %)
31.7.2020





PODÍL NEZAMĚSTNANÝCH NA OBYVATELSTVU 15-64 LET (dále jen "PNO"), v %

PNO ve Středočeském kraji činí 3,3 % (ve srovnání s červnem 2020 nárůst: +0,1 p.b. ; červnem 2019 nárůst +0,9 p.b.)





TOK UCHAZEČŮ (rozdíl mezi nově evidovanými a vyřazenými uchazeči)

Středočeský kraj

nově hlášení uchazeči: 4 898

vyřazení uchazeči: 3 648

tok uchazečů: +1 250



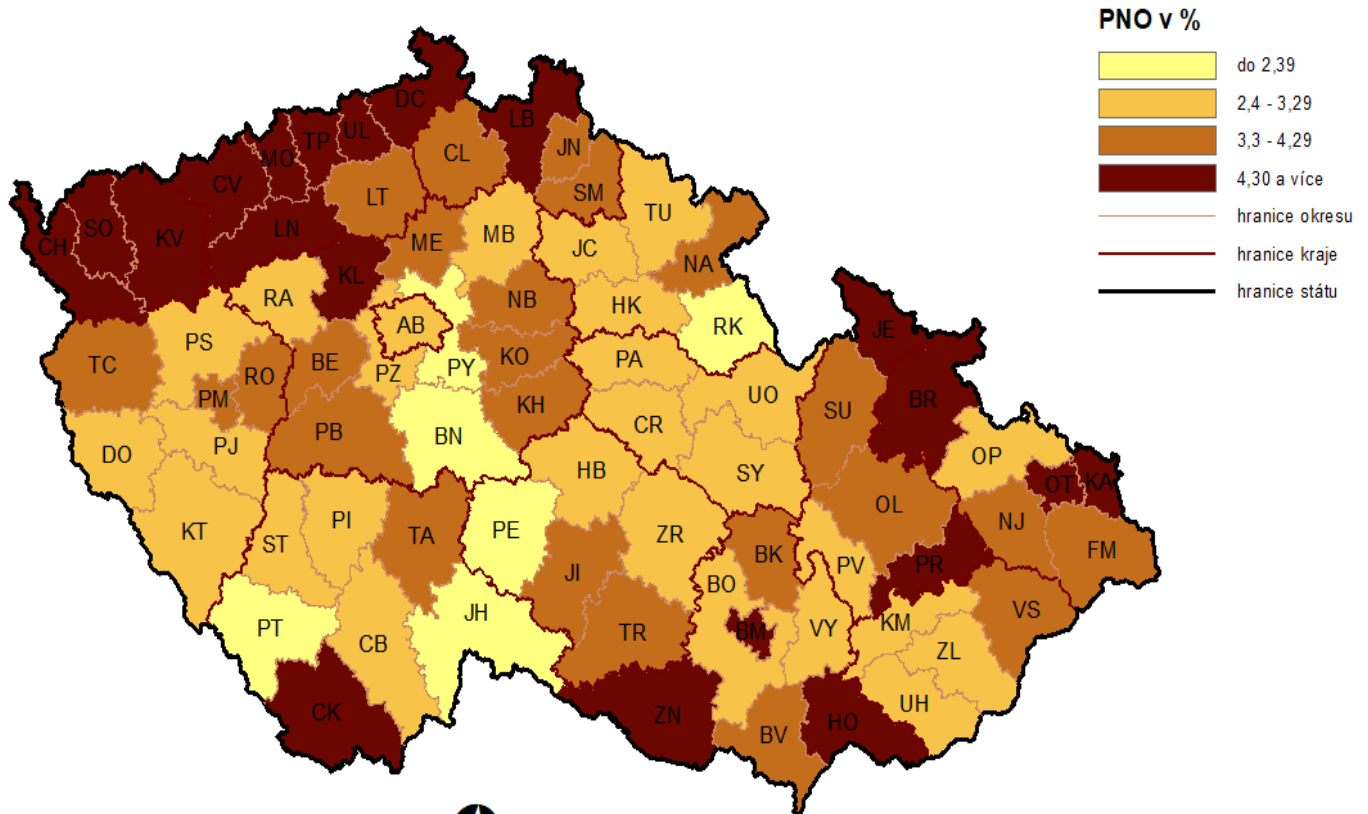


POČET VPM EVIDOVANÝCH NA ÚP ČR - KrP v PŘÍBRAMI

Volná pracovní místa ve Středočeském kraji k 31.7.2020 - celkem 62 837 VPM, meziměsíčně pokles -2 840 VPM, meziročně nárůst + 6 608 VPM



PODÍL NEZAMĚSTNANÝCH OSOB (PNO) NA POČTU OBYVATEL v okresech České republiky k 31. 7. 2020



© Úřad práce ČR, GR
Datum zhotovení 3. 8. 2020
Zdroj dat: MPSV, ČSÚ