



Úřad práce ČR

Krajská pobočka Úřadu práce ČR v Příbrami

Měsíční statistická zpráva

říjen 2020

Zprávu předkládá:

Miroslava Šmejkalová, Bc.

vedoucí oddělení zaměstnanosti krajské pobočky ÚP ČR

Petr Šindelář

analytik trhu práce krajské pobočky ÚP ČR

<https://www.uradprace.cz/web/cz/statistiky-sck>

Příbram 2020



Informace o nezaměstnanosti ve Středočeském kraji k 31.10.2020

V říjnu klesl celkový počet uchazečů o zaměstnání na 31 043, počet hlášených volných pracovních míst klesl na 56 770 a podíl nezaměstnaných osob zůstal (stagnoval) na zářijové hodnotě 3,3 %.

K 31.10.2020 evidoval Úřad práce ČR (dále ÚP ČR) Krajská pobočka v Příbrami celkem 31 043 uchazečů o zaměstnání. Jejich počet byl o 381 nižší než na konci předchozího měsíce, ve srovnání se stejným obdobím minulého roku je vyšší o 8 677 osob. Z tohoto počtu bylo 28 802 dosažitelných uchazečů o zaměstnání ve věku 15-64 let. Bylo to o 356 méně než na konci předchozího měsíce, ve srovnání se stejným obdobím minulého roku byl jejich počet vyšší o 8 635 dosažitelných uchazečů o zaměstnání.

V průběhu měsíce bylo nově zaevidováno 4 355 osob. Ve srovnání s minulým měsícem to bylo celkem o 1 920 osob méně a v porovnání se stejným obdobím předchozího roku o 36 osob více. Z evidence během měsíce odešlo celkem 4 736 uchazečů (ukončená evidence, vyřazení uchazeči). Bylo to o 1 356 osob méně než v předchozím měsíci a o 345 osob méně než ve stejném měsíci minulého roku. Do zaměstnání z nich ve sledovaném měsíci nastoupilo 3 388, tj. o 997 méně než v předchozím měsíci a o 224 méně než ve stejném měsíci minulého roku, celkem 1 680 uchazečů o zaměstnání bylo umístěno prostřednictvím ÚP ČR - Krajskou pobočkou v Příbrami tj. o 533 méně než v předchozím měsíci a o 571 méně než ve stejném období minulého roku, 1 348 uchazečů bylo vyřazeno bez umístění.

V okresech Středočeského kraje (Stč. kraj úbytek: -1,21 %) byl tento měsíc zaznamenán meziměsíční přírůstek nezaměstnaných a meziměsíční úbytek nezaměstnaných, kdy největší meziměsíční přírůstek nezaměstnaných v evidenci +2,44 % zaznamenal okres Praha západ a největší meziměsíční úbytek nezaměstnaných v evidenci -5,85 % zaznamenal okres Mladá Boleslav.

Ke konci měsíce bylo evidováno na ÚP ČR, Krajské pobočce v Příbrami 16 366 žen. Jejich podíl na celkovém počtu uchazečů činil 52,7 %. V evidenci bylo 3 475 osob se zdravotním postižením, což představovalo 11,2 % z celkového počtu nezaměstnaných.



Ke konci tohoto měsíce bylo evidováno 1 929 absolventů škol všech stupňů vzdělání a mladistvých, jejich počet klesl ve srovnání s předchozím měsícem o 15 osob a ve srovnání se stejným měsícem minulého roku byl vyšší o 610 osob. Na celkové nezaměstnanosti v kraji se podíleli 6,2 %.

Podporu v nezaměstnanosti pobíralo 10 770 uchazečů o zaměstnání tj. 34,7 % všech uchazečů vedených v evidenci.

Podíl nezaměstnaných osob na obyvatelstvu, tj. počet dosažitelných uchazečů o zaměstnání ve věku 15-64 let k obyvatelstvu stejného věku zůstal (stagnoval) na zářijové hodnotě 3,3 %. Podíl nezaměstnaných stejný nebo vyšší než republikový průměr, vykázalo 5 okresů, nejvyšší byl v okresech Kladno (4,6 %) a Nymburk (4,2 %). Nejnižší podíl nezaměstnaných byl zaznamenán v okresech Praha východ (1,9 %) a Mladá Boleslav (2,2 %). Podíl nezaměstnaných žen zůstal na hodnotě 3,5 % a podíl nezaměstnaných mužů klesl na hodnotu 3,0 %.

Kraj evidoval k 31.10.2020 celkem 56 770 volných pracovních míst. Jejich počet byl o 896 nižší, než v předchozím měsíci a o 74 vyšší než ve stejném měsíci minulého roku. Na jedno volné pracovní místo připadalo v průměru 0,5 uchazeče, nejvíce pak v okrese Kladno (1,4).

Z celkového počtu nahlášených volných míst bylo 1 213 míst vhodných pro osoby se zdravotním postižením (OZP), na jedno volné pracovní místo připadalo 2,9 OZP. Volných pracovních míst pro absolventy a mladistvé bylo registrováno 11 586, na jedno volné místo připadalo 0,2 uchazečů této kategorie. Z celkového počtu volných pracovních míst bylo 6 368 míst bez příznaku „pro cizince“. Na dalších 50 402 pozic pak mohli zaměstnavatelé přijímat také pracovníky ze zahraničí.

V rámci aktivní politiky zaměstnanosti (APZ) bylo od počátku roku 2020 prostřednictvím příspěvků APZ podpořeno 1 364 osob, z toho bylo zařazeno 531 osob do rekvalifikačních kurzů. Nejčastějšími obory činností, které jsou ÚP ČR podporovány prostřednictvím rekvalifikace, jsou obory spojené se službami pro obyvatelstvo.

Informace o vývoji nezaměstnanosti v ČR v elektronické formě jsou zveřejněny na internetové adrese: <https://www.mpsv.cz/web/cz/mesicni>



1. Základní charakteristika vývoje nezaměstnanosti a volných pracovních míst ve Středočeském kraji k 31.10.2020

Tabulka č. 1 - Vývoj nezaměstnanosti

ukazatel (celkový počet)		stav k		
		<i>Před rokem</i>	<i>Minulý měsíc</i>	Aktuální měsíc
evidovaní uchazeči o zaměstnání		22 366	31 424	31 043
- z toho	ženy	12 335	16 436	16 366
	absolventi a mladiství	1 319	1 944	1 929
	uchazeči se zdravotním postižením	3 137	3 520	3 475
uchazeči s nárokem na PvN		8 815	10 720	10 770
podíl nezaměstnaných osob v % ¹⁾		2,3	3,3	3,3
volná pracovní místa		56 696	57 666	56 770
počet uchazečů na 1 volné pracovní místo		0,4	0,5	0,5

Tabulka č. 2 - Tok nezaměstnanosti

ukazatel (celkový počet)	stav k		
	<i>Před rokem</i>	<i>Minulý měsíc</i>	Aktuální měsíc
nově evidovaní uchazeči o zaměstnání ve sled. měsíci	4 319	6 275	4 355
uchazeči s ukonč. evidencí a vyřazení ve sled. měsíci	5 081	6 092	4 736
- z toho umístění celkem	3 612	4 385	3 388
- z toho umístění úřadem práce	2 251	2 213	1 680

**Tabulka č. 3 - Nezaměstnanost v okresech Středočeského kraje k 31.10.2020**

Okres	Počet nezaměstnaných		Volná pracovní místa	Počet uchazečů na 1 VPM	Podíl nezaměstnaných osob [%]
	Celkem	z toho ženy			
Benešov	1554	810	2221	0,7	2,3
Beroun	2218	1114	4300	0,5	3,4
Kladno	5343	2780	3751	1,4	4,6
Kolín	2790	1521	2928	1,0	4,0
Kutná Hora	1684	914	2461	0,7	3,2
Mělník	3090	1683	4172	0,7	4,1
Mladá Boleslav	2010	1097	8440	0,2	2,2
Nymburk	2881	1488	4177	0,7	4,2
Praha Východ	2437	1326	15679	0,2	1,9
Praha Západ	2724	1440	4309	0,6	2,7
Příbram	3241	1593	3448	0,9	4,2
Rakovník	1071	600	884	1,2	2,8
Středočeský kraj	31043	16366	56770	0,5	3,3
Česká republika	271685	139251	310730	0,9	3,7



2. Vybrané nástroje aktivní politiky zaměstnanosti ve Středočeském kraji

Tabulka č. 4 – Osoby podpořené v rámci APZ a rekvalifikace uchazečů a zájemců o zaměstnání

Osoby podpořené v rámci APZ a rekvalifikace uchazečů a zájemců o zaměstnání				
ukazatel (celkový počet)	Sledovaný stav k		Celkem od počátku roku do	
	31.10.2019	31.10.2020	31.10.2019	31.10.2020
osoby podpořené v rámci APZ				
veřejně prospěšné práce (VPP)	678	235	909	265
veřejně prospěšné práce (VPP) - ESF ¹⁾	32	255	40	275
společensky účelná prac. místa (SÚPM)	5	14	46	18
společensky účelná prac. místa (SÚPM) - ESF ¹⁾	348	215	353	243
SÚPM - samostatně výděleč. činnost (SVČ)	33	45	9	18
SÚPM - samostatně výděleč. činnost (SVČ) - ESF ¹⁾	0	0	0	0
zřízení pracovního místa pro OZP (bez SVČ)	9	9	10	1
zřízení pracovního místa pro OZP SVČ	0	0	0	0
ostatní nástroje APZ	9	12	19	13
rekvalifikace uchazečů a zájemců o zaměstnání				
uchazeči a zájemci zařazení do rekvalifikací	0	0	1	0
uchazeči a zájemci zařazení do rekvalifikací - ESF ¹⁾	0	2	8	124
uchazeči a zájemci, kteří zahájili zvolenou rekvalifikaci	0	0	0	0
uchazeči a zájemci, kteří zahájili zvolenou rekvalifikaci - ESF ¹⁾	141	60	655	407
Osoby podpořené v rámci APZ celkem	1255	847	2050	1364

1) financováno převážně z Evropského sociálního fondu

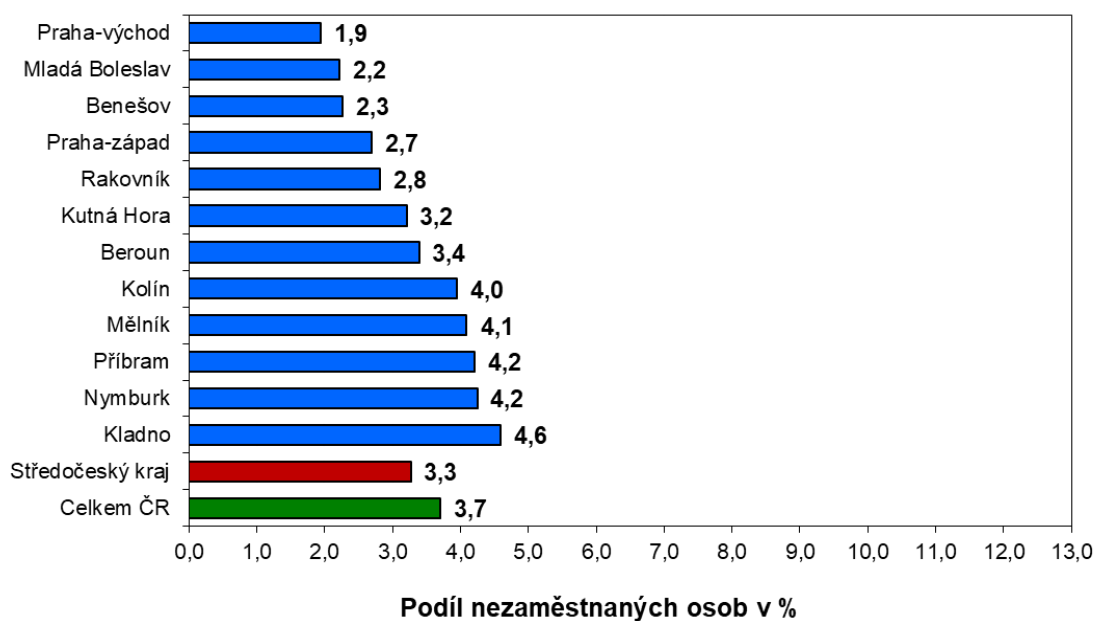
Podrobnější statistické údaje o nástrojích APZ naleznete na stránkách Integrovaného portálu MPSV, v měsíčních statistikách nezaměstnanosti <https://www.mpsv.cz/web/cz/mesicni>

3. MAPY „ArcView“ - Podíl nezaměstnaných v okrese kraje, apod. (viz přílohy)

4. GRAFY

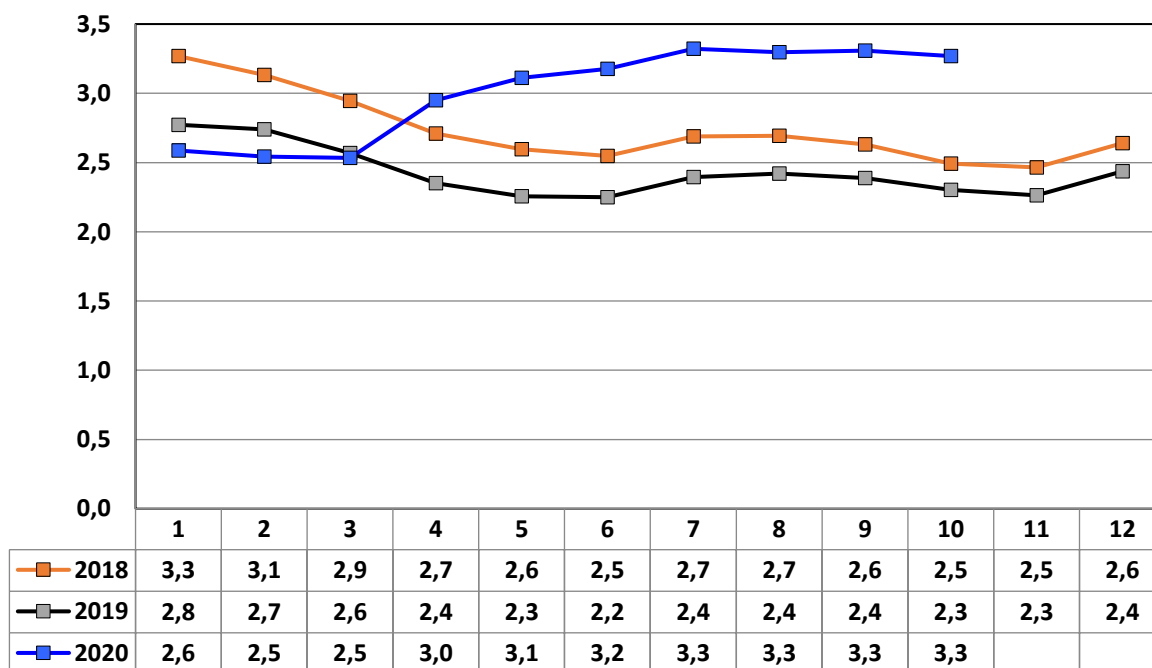
Podíl nezaměstnaných osob v okresech Středočeského kraje a v ČR k 31.10.2020

**Podíl nezaměstnaných osob v okresech Středočeského kraje
a v České republice k 31.10.2020 (%)**



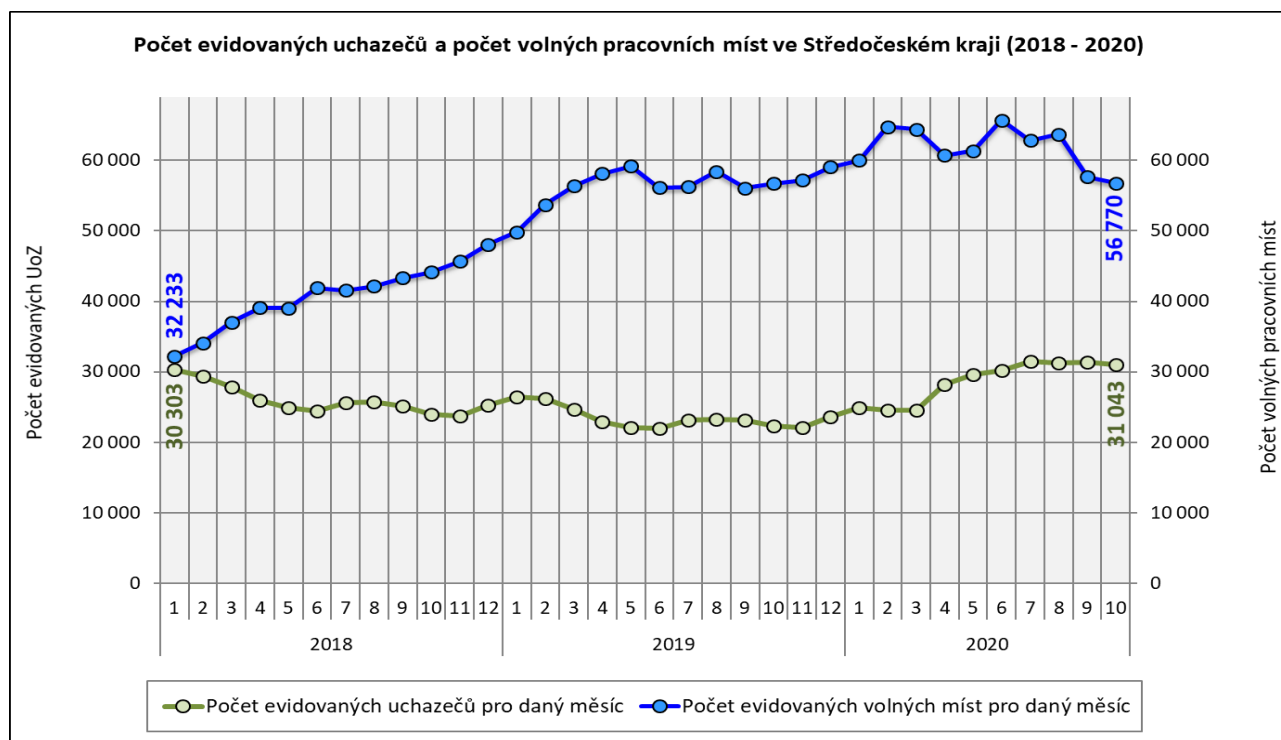
Vývoj podílu nezaměstnaných ve Středočeském kraji v letech 2018 - 2020

**Vývoj podílu nezaměstnaných ve Středočeském kraji
v roce 2018, 2019 a 2020 (v %)**

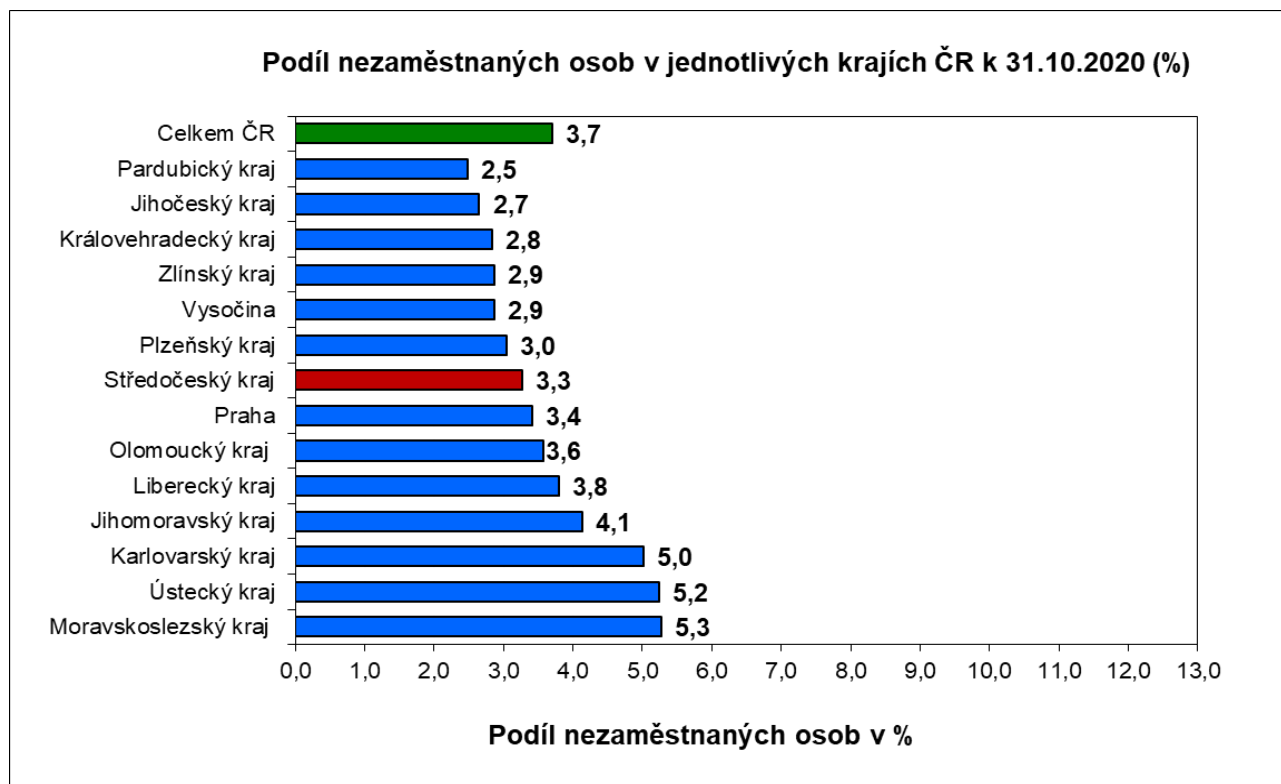




Vývoj počtu uchazečů a VPM ve Středočeském kraji v letech 2018 - 2020



Podíl nezaměstnaných osob v jednotlivých krajích ČR k 31.10.2020 v (%)





5. Setřídění okresů k 31.10.2020

	PNO v %		meziměs. přírůst / úbytek nezam. v %		počet uchazečů na 1 VPM
1	8,0	Karlovy Vary	2,9	Karviná	8,3
2	6,6	Praha-západ	2,4	Sokolov	5,6
3	6,5	Nymburk	1,4	Ústí nad Labem	5,3
4	6,1	Praha	0,8	Bruntál	4,4
5	5,9	Jeseník	0,5	Děčín	3,8
6	5,5	Český Krumlov	0,4	Most	3,4
7	5,5	České Budějovice	0,3	Blansko	3,4
8	5,5	Brno-město	0,3	Jeseník	3,3
9	5,2	Mělník	0,2	Přerov	3,1
10	5,2	Prostějov	0,1	Hodonín	2,7
11	5,2	Příbram	-0,2	Ostrava-město	2,6
12	5,1	Znojmo	-0,2	Frýdek-Místek	2,6
13	4,8	Teplice	-0,4	Znojmo	2,5
14	4,7	Cheb	-0,5	Opava	2,3
15	4,6	Přerov	-0,6	Šumperk	2,2
16	4,5	Beroun	-0,6	Karlovy Vary	2,1
17	4,4	Břeclav	-0,7	Kroměříž	2,0
18	4,2	Prachatice	-0,8	Litoměřice	2,0
19	4,2	Praha-východ	-0,9	Břeclav	1,9
20	4,1	Kladno	-1,0	Louny	1,9
21	4,1	Jindřichův Hradec	-1,2	Jablonec nad Nisou	1,9
22	4,0	Hradec Králové	-1,2	Teplice	1,8
23	4,0	Vsetín	-1,4	Trutnov	1,8
24	4,0	Litoměřice	-1,4	Olomouc	1,7
25	4,0	Hodonín	-1,6	Žďár nad Sázavou	1,7
26	3,8	Karviná	-1,7	Třebíč	1,6
27	3,7	Semily	-1,8	Nový Jičín	1,6
28	3,5	Zlín	-1,8	Česká Lípa	1,5
29	3,5	Šumperk	-1,8	Kladno	1,4
30	3,5	Chrudim	-1,9	Havlíčkův Brod	1,4
31	3,5	Benešov	-1,9	Náchod	1,3
32	3,4	Uherské Hradiště	-2,0	Strakonice	1,2
33	3,4	Rychnov nad Kněžnou	-2,1	Rakovník	1,2
34	3,4	Brno-venkov	-2,2	Vsetín	1,2
35	3,3	Olomouc	-2,2	Cheb	1,2
36	3,3	Pardubice	-2,3	Prostějov	1,2
37	3,3	Bruntál	-2,3	Uherské Hradiště	1,1
38	3,2	Žďár nad Sázavou	-2,3	Semily	1,1
39	3,2	Klatovy	-2,3	Chomutov	1,0
40	3,2	Liberec	-2,5	Vyškov	1,0
41	3,2	Sokolov	-2,6	Kolín	1,0
42	3,2	Ústí nad Labem	-2,8	Jihlava	0,9
43	3,2	Děčín	-2,9	Příbram	0,9
44	3,1	Trutnov	-2,9	Liberec	0,9
45	3,1	Jablonec nad Nisou	-2,9	Brno-město	0,9
46	3,1	Ostrava-město	-3,0	Jindřichův Hradec	0,9
47	3,1	Vyškov	-3,0	Zlín	0,9
48	3,0	Opava	-3,1	České Budějovice	0,8
49	3,0	Tachov	-3,1	Plzeň-sever	0,8
50	3,0	Svitavy	-3,3	Hradec Králové	0,8
51	2,9	Písek	-3,3	Plzeň-město	0,7
52	2,9	Třebíč	-3,3	Mělník	0,7
53	2,9	Ústí nad Orlicí	-3,3	Svitavy	0,7
54	2,8	Plzeň-sever	-3,4	Chrudim	0,7
55	2,8	Blansko	-3,6	Brno-venkov	0,7
56	2,8	Kroměříž	-3,7	Benešov	0,7
57	2,7	Strakonice	-3,7	Nymburk	0,7
58	2,7	Domažlice	-3,9	Kutná Hora	0,7
59	2,6	Kolín	-4,0	Praha-západ	0,6
60	2,6	Plzeň-jih	-4,0	Tábor	0,6
61	2,6	Náchod	-4,0	Jičín	0,6
62	2,6	Frýdek-Místek	-4,1	Klatovy	0,6
63	2,5	Rakovník	-4,2	Ústí nad Orlicí	0,6
64	2,5	Louny	-4,3	Rokycany	0,6
65	2,5	Chomutov	-4,4	Písek	0,6
66	2,5	Kutná Hora	-4,5	Prachatice	0,5
67	2,3	Jihlava	-4,6	Beroun	0,5
68	2,3	Most	-4,9	Rychnov nad Kněžnou	0,4
69	2,2	Česká Lípa	-5,0	Domažlice	0,4
70	2,2	Tábor	-5,0	Český Krumlov	0,4
71	2,1	Havlíčkův Brod	-5,6	Praha	0,4
72	2,1	Jičín	-5,7	Pelhřimov	0,3
73	2,0	Nový Jičín	-5,8	Tachov	0,3
74	1,9	Mladá Boleslav	-5,9	Pardubice	0,3
75	1,9	Plzeň-město	-6,1	Mladá Boleslav	0,2
76	1,9	Pelhřimov	-6,9	Plzeň-jih	0,2
77	1,8	Rokycany	-7,4	Praha-východ	0,2
	3,7	Celkem ČR	-1,9	Celkem ČR	0,9



7. Přílohy k měsíční statistické zprávě

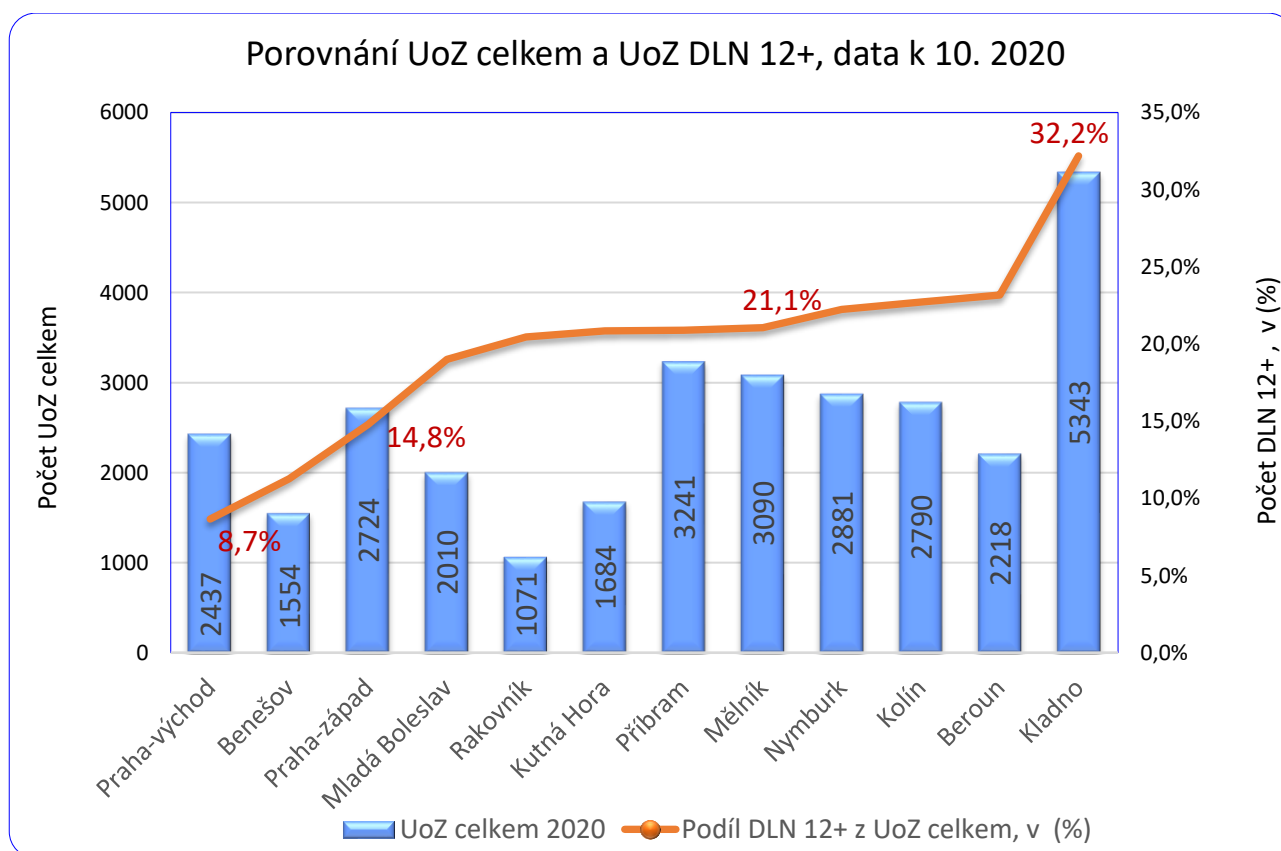
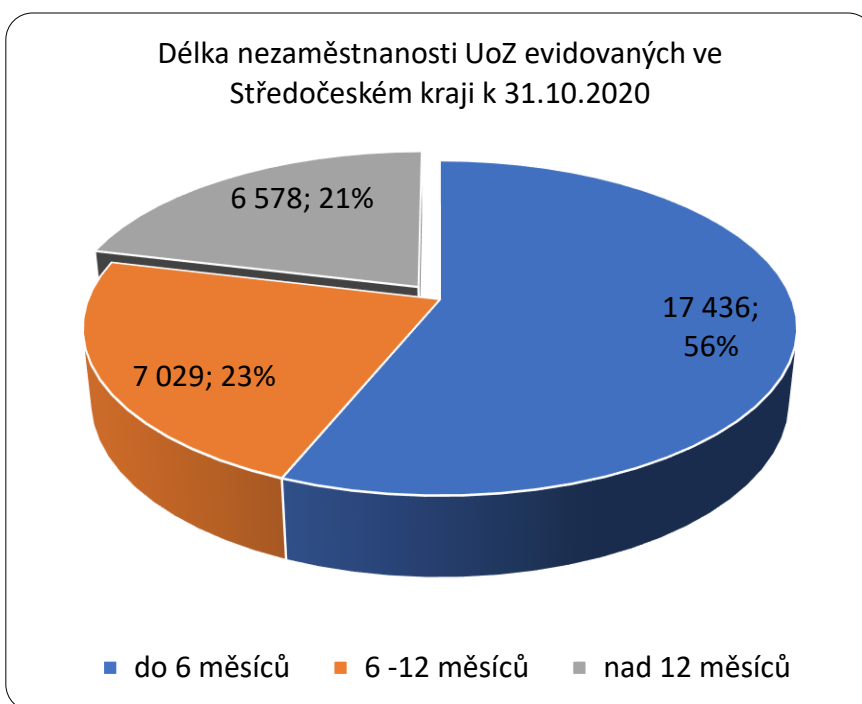
Středočeský kraj

Vývoj počtu uchazečů, meziměsíční a meziroční rozdíl

Rok	Měsíc	Počet evidovaných uchazečů pro daný měsíc	Meziroční rozdíl	Meziroční rozdíl (%)	Meziměsíční rozdíl	Meziměsíční rozdíl (%)	Rozdíl počtu uchazečů mezi daným měsícem a před třemi měsíci	Rozdíl počtu uchazečů mezi daným měsícem a před třemi měsíci (%)
2017	1	39 670	-9 549	-19,40%	704	1,81%	1 608	4,22%
	2	38 810	-9 617	-19,86%	-860	-2,17%	1 299	3,46%
	3	36 274	-10 143	-21,85%	-2 536	-6,53%	-2 692	-6,91%
	4	33 522	-10 006	-22,99%	-2 752	-7,59%	-6 148	-15,50%
	5	31 835	-9 729	-23,41%	-1 687	-5,03%	-6 975	-17,97%
	6	30 861	-9 777	-24,06%	-974	-3,06%	-5 413	-14,92%
	7	31 819	-9 476	-22,95%	958	3,10%	-1 703	-5,08%
	8	31 254	-9 580	-23,46%	-565	-1,78%	-581	-1,83%
	9	30 255	-9 556	-24,00%	-999	-3,20%	-606	-1,96%
	10	28 697	-9 365	-24,60%	-1 558	-5,15%	-3 122	-9,81%
	11	27 993	-9 518	-25,37%	-704	-2,45%	-3 261	-10,43%
	12	29 370	-9 596	-24,63%	1 377	4,92%	-885	-2,93%
2018	1	30 303	-9 367	-23,61%	933	3,18%	1 606	5,60%
	2	29 412	-9 398	-24,22%	-891	-2,94%	1 419	5,07%
	3	27 847	-8 427	-23,23%	-1 565	-5,32%	-1 523	-5,19%
	4	25 984	-7 538	-22,49%	-1 863	-6,69%	-4 319	-14,25%
	5	24 921	-6 914	-21,72%	-1 063	-4,09%	-4 491	-15,27%
	6	24 455	-6 406	-20,76%	-466	-1,87%	-3 392	-12,18%
	7	25 636	-6 183	-19,43%	1 181	4,83%	-348	-1,34%
	8	25 701	-5 553	-17,77%	65	0,25%	780	3,13%
	9	25 134	-5 121	-16,93%	-567	-2,21%	679	2,78%
	10	23 979	-4 718	-16,44%	-1 155	-4,60%	-1 657	-6,46%
	11	23 752	-4 241	-15,15%	-227	-0,95%	-1 949	-7,58%
	12	25 238	-4 132	-14,07%	1 486	6,26%	104	0,41%
2019	1	26 465	-3 838	-12,67%	1 227	4,86%	2 486	10,37%
	2	26 224	-3 188	-10,84%	-241	-0,91%	2 472	10,41%
	3	24 736	-3 111	-11,17%	-1 488	-5,67%	-502	-1,99%
	4	22 935	-3 049	-11,73%	-1 801	-7,28%	-3 530	-13,34%
	5	22 072	-2 849	-11,43%	-863	-3,76%	-4 152	-15,83%
	6	21 929	-2 526	-10,33%	-143	-0,65%	-2 807	-11,35%
	7	23 139	-2 497	-9,74%	1 210	5,52%	204	0,89%
	8	23 319	-2 382	-9,27%	180	0,78%	1 247	5,65%
	9	23 128	-2 006	-7,98%	-191	-0,82%	1 199	5,47%
	10	22 366	-1 613	-6,73%	-762	-3,29%	-773	-3,34%
	11	22 089	-1 663	-7,00%	-277	-1,24%	-1 230	-5,27%
	12	23 592	-1 646	-6,52%	1 503	6,80%	464	2,01%
2020	1	24 923	-1 542	-5,83%	1 331	5,64%	2 557	11,43%
	2	24 566	-1 658	-6,32%	-357	-1,43%	2 477	11,21%
	3	24 602	-134	-0,54%	36	0,15%	1 010	4,28%
	4	28 230	5 295	23,09%	3 628	14,75%	3 307	13,27%
	5	29 627	7 555	34,23%	1 397	4,95%	5 061	20,60%
	6	30 198	8 269	37,71%	571	1,93%	5 596	22,75%
	7	31 448	8 309	35,91%	1 250	4,14%	3 218	11,40%
	8	31 241	7 922	33,97%	-207	-0,66%	1 614	5,45%
	9	31 424	8 296	35,87%	183	0,59%	1 226	4,06%
	10	31 043	8 677	38,80%	-381	-1,21%	-405	-1,29%

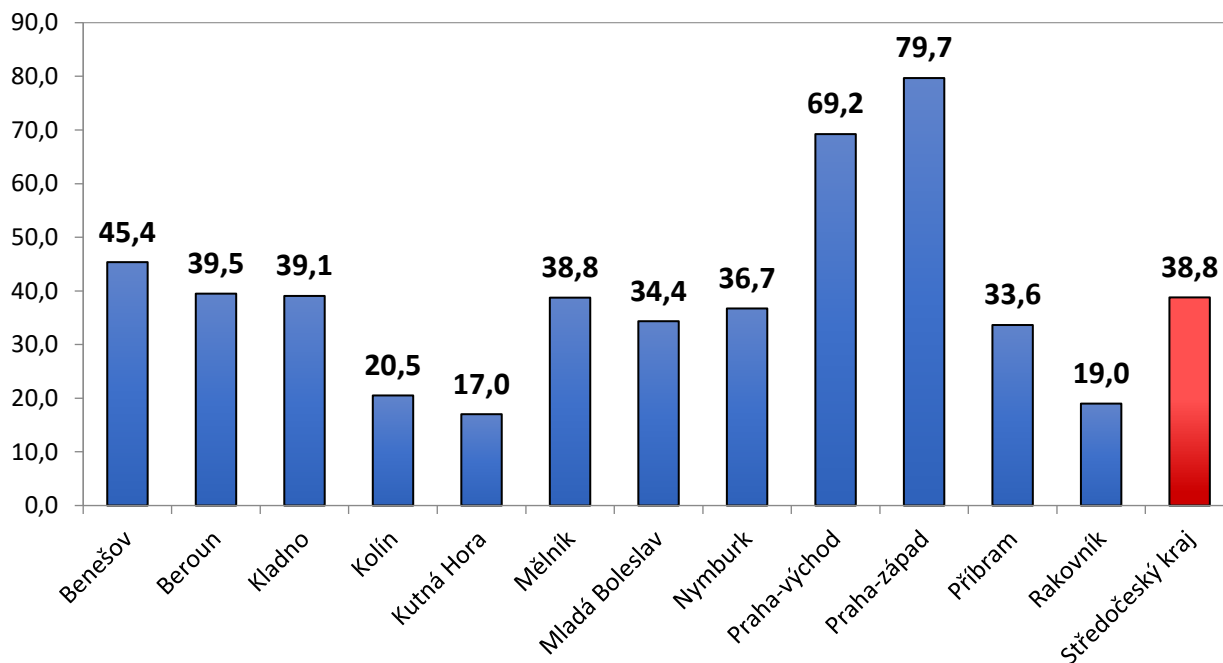
**Středočeský kraj****Vývoj počtu volných míst, meziměsíční a meziroční rozdíl**

Rok	Měsíc	Počet evidovaných volných míst pro daný měsíc	Meziroční rozdíl	Meziroční rozdíl (%)	Meziměsíční rozdíl	Meziměsíční rozdíl (%)	Rozdíl počtu volných míst mezi daným měsícem a před třemi měsíci	Rozdíl počtu volných míst mezi daným měsícem a před třemi měsíci (%)
2017	1	18 271	4 158	29,46%	-379	-2,03%	603	3,41%
	2	19 574	4 423	29,19%	1 303	7,13%	1 198	6,52%
	3	19 098	3 777	24,65%	-476	-2,43%	448	2,40%
	4	19 618	4 258	27,72%	520	2,72%	1 347	7,37%
	5	22 238	5 266	31,03%	2 620	13,36%	2 664	13,61%
	6	23 673	6 649	39,06%	1 435	6,45%	4 575	23,96%
	7	23 480	6 084	34,97%	-193	-0,82%	3 862	19,69%
	8	25 810	8 243	46,92%	2 330	9,92%	3 572	16,06%
	9	27 007	8 743	47,87%	1 197	4,64%	3 334	14,08%
	10	28 702	11 034	62,45%	1 695	6,28%	5 222	22,24%
	11	29 589	11 213	61,02%	887	3,09%	3 779	14,64%
	12	30 321	11 671	62,58%	732	2,47%	3 314	12,27%
2018	1	32 233	13 962	76,42%	1 912	6,31%	3 531	12,30%
	2	34 100	14 526	74,21%	1 867	5,79%	4 511	15,25%
	3	37 036	17 938	93,93%	2 936	8,61%	6 715	22,15%
	4	39 105	19 487	99,33%	2 069	5,59%	6 872	21,32%
	5	39 066	16 828	75,67%	-39	-0,10%	4 966	14,56%
	6	41 938	18 265	77,16%	2 872	7,35%	4 902	13,24%
	7	41 565	18 085	77,02%	-373	-0,89%	2 460	6,29%
	8	42 180	16 370	63,43%	615	1,48%	3 114	7,97%
	9	43 298	16 291	60,32%	1 118	2,65%	1 360	3,24%
	10	44 153	15 451	53,83%	855	1,97%	2 588	6,23%
	11	45 690	16 101	54,42%	1 537	3,48%	3 510	8,32%
	12	48 071	17 750	58,54%	2 381	5,21%	4 773	11,02%
2019	1	49 856	17 623	54,67%	1 785	3,71%	5 703	12,92%
	2	53 741	19 641	57,60%	3 885	7,79%	8 051	17,62%
	3	56 386	19 350	52,25%	2 645	4,92%	8 315	17,30%
	4	58 114	19 009	48,61%	1 728	3,06%	8 258	16,56%
	5	59 179	20 113	51,48%	1 065	1,83%	5 438	10,12%
	6	56 112	14 174	33,80%	-3 067	-5,18%	-274	-0,49%
	7	56 229	14 664	35,28%	117	0,21%	-1 885	-3,24%
	8	58 425	16 245	38,51%	2 196	3,91%	-754	-1,27%
	9	56 078	12 780	29,52%	-2 347	-4,02%	-34	-0,06%
	10	56 696	12 543	28,41%	618	1,10%	467	0,83%
	11	57 190	11 500	25,17%	494	0,87%	-1 235	-2,11%
	12	59 039	10 968	22,82%	1 849	3,23%	2 961	5,28%
2020	1	59 989	10 133	20,32%	950	1,61%	3 293	5,81%
	2	64 745	11 004	20,48%	4 756	7,93%	7 555	13,21%
	3	64 397	8 011	14,21%	-348	-0,54%	5 358	9,08%
	4	60 732	2 618	4,50%	-3 665	-5,69%	743	1,24%
	5	61 348	2 169	3,67%	616	1,01%	-3 397	-5,25%
	6	65 677	9 565	17,05%	4 329	7,06%	1 280	1,99%
	7	62 837	6 608	11,75%	-2 840	-4,32%	2 105	3,47%
	8	63 727	5 302	9,07%	890	1,42%	2 379	3,88%
	9	57 666	1 588	2,83%	-6 061	-9,51%	-8 011	-12,20%
	10	56 770	74	0,13%	-896	-1,55%	-6 067	-9,66%

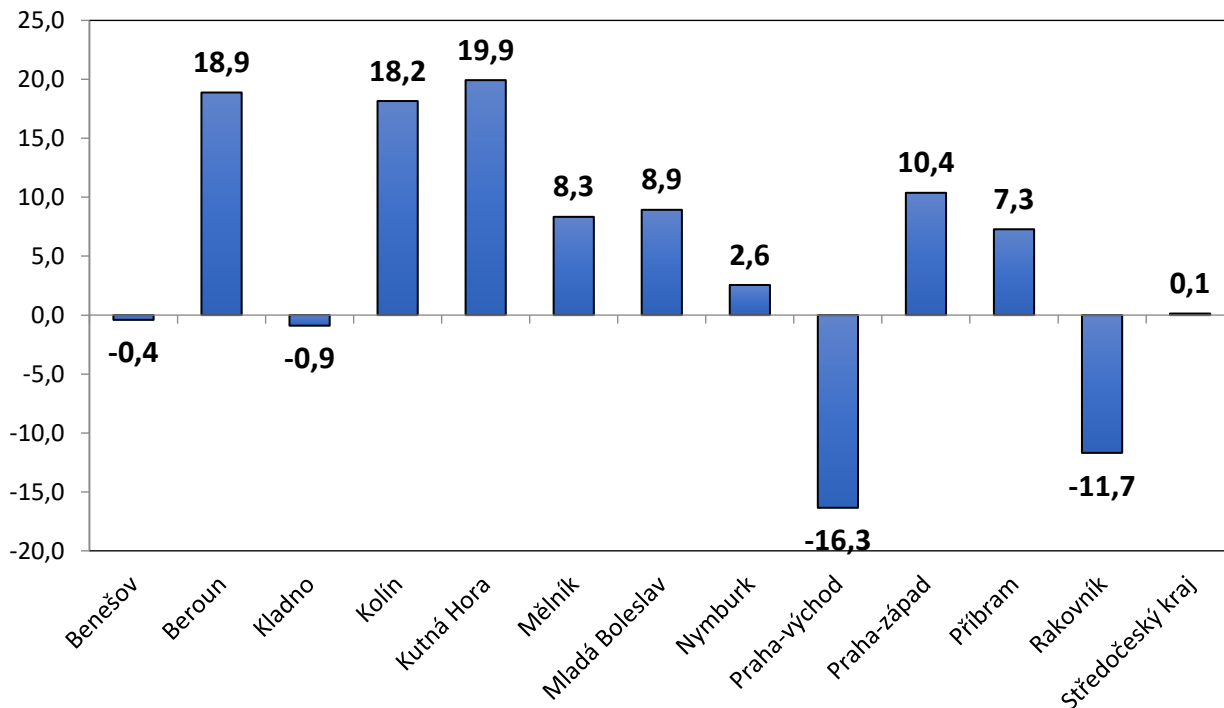




Meziroční porovnání - nárůst/pokles UoZ (v %)
k 31.10.2020

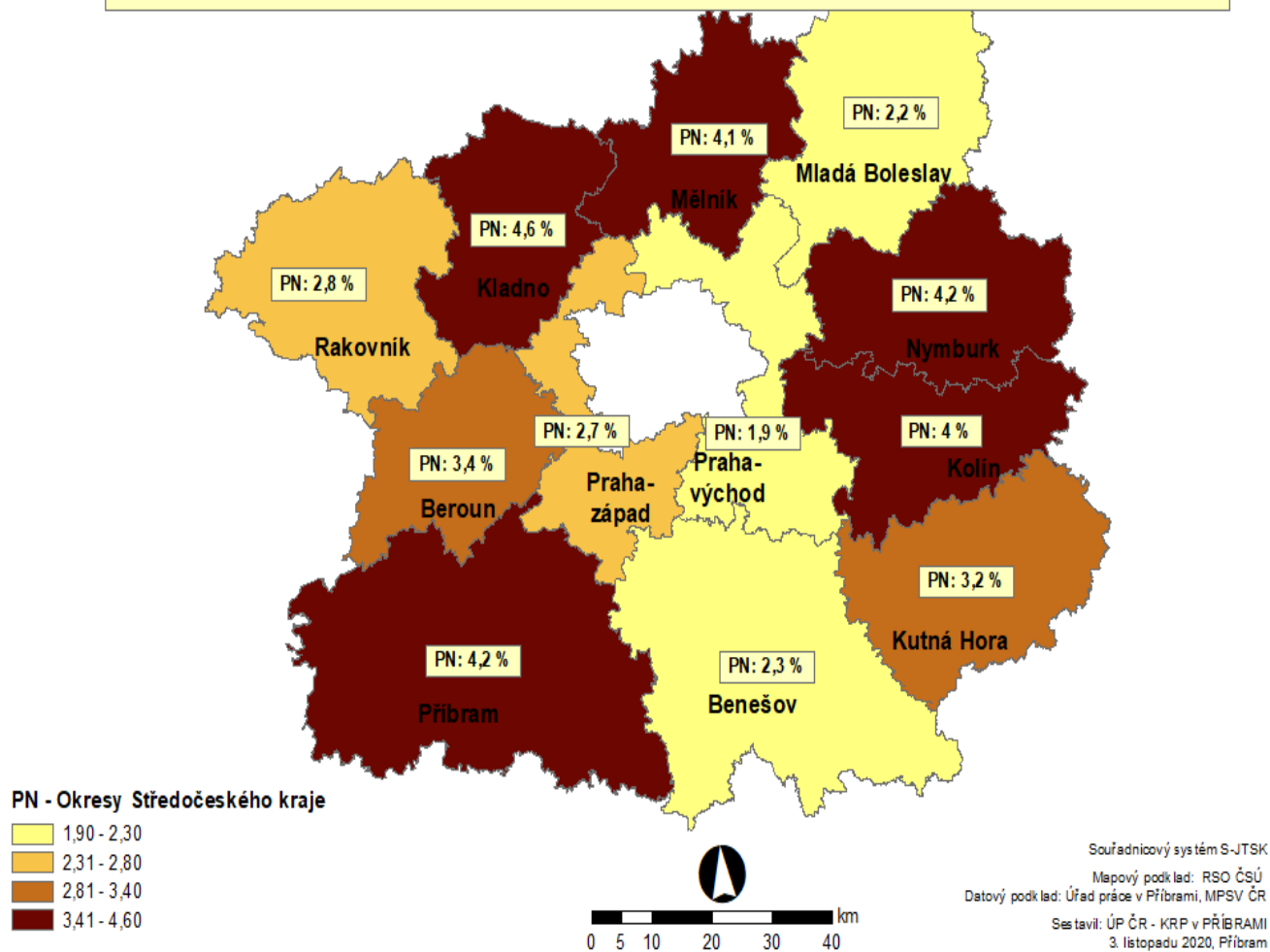


Meziroční porovnání - nárůst/pokles VPM (v %)
k 31.10.2020



PODÍL NEZAMĚŠTNANÝCH NA OBYVATELSTVU 15-64 LET (dále jen "PNO"), v % v okresech Středočeského kraje, stav k 31. října 2020

PNO ve Středočeském kraji činí 3,3 % (ve srovnání se zářím 2020 stagnace: 0,0 p.b.; s říjnem 2019 nárůst +1,0 p.b.)



TOK UCHAZEČŮ (rozdíl mezi nově evidovanými a vyřazenými uchazeči) v okresech Středočeského kraje, stav k 31. říjnu 2020

Středočeský kraj

nově hlášení uchazeči: 4 355

vyřazení uchazeči: 4 736

tok uchazečů: -381

Tok uchazečů



Nově hlášení uchazeči

Vyřazení uchazeči

Okresy Středočeského kraje

PNO-registrovaná nezaměstnanost v %

1,90 - 2,30

2,31 - 2,80

2,81 - 3,40

3,41 - 4,60

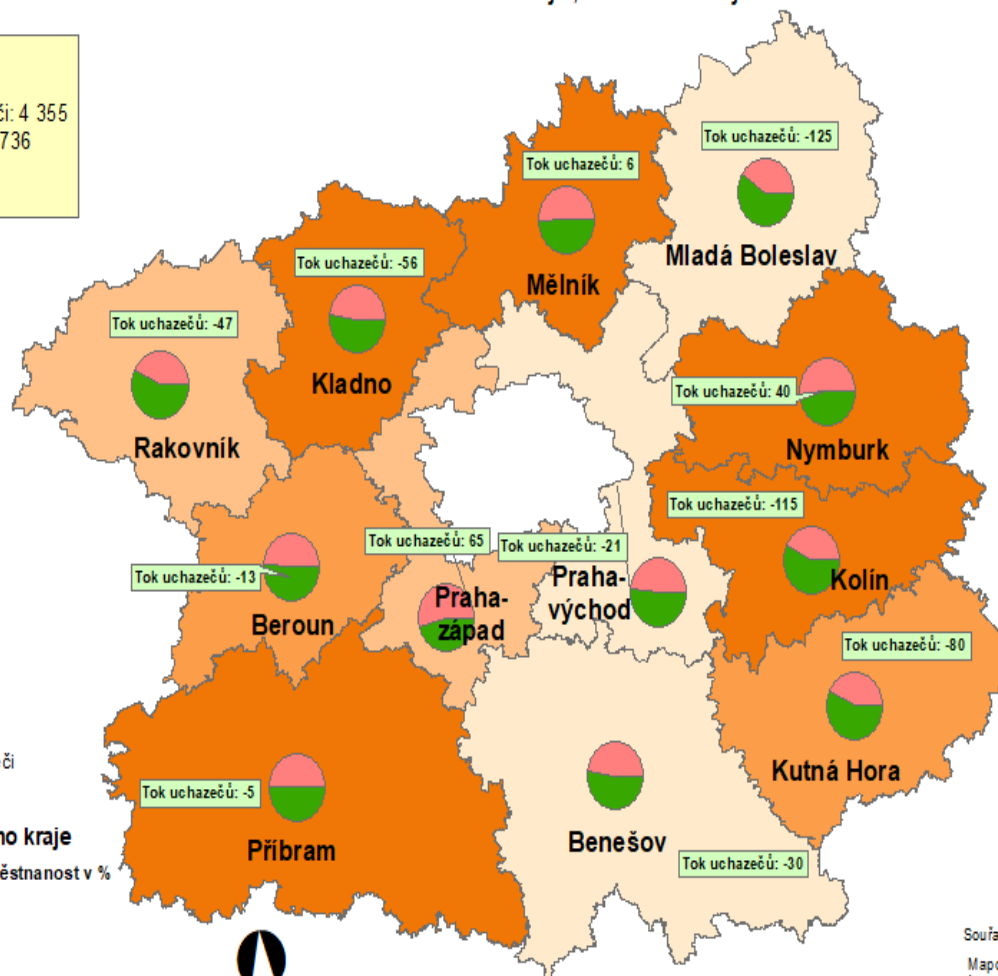


0 4,5 9 18 27 36 km

Souřadnicový systém S-JTSK

Mapový podklad: RSO ČSÚ

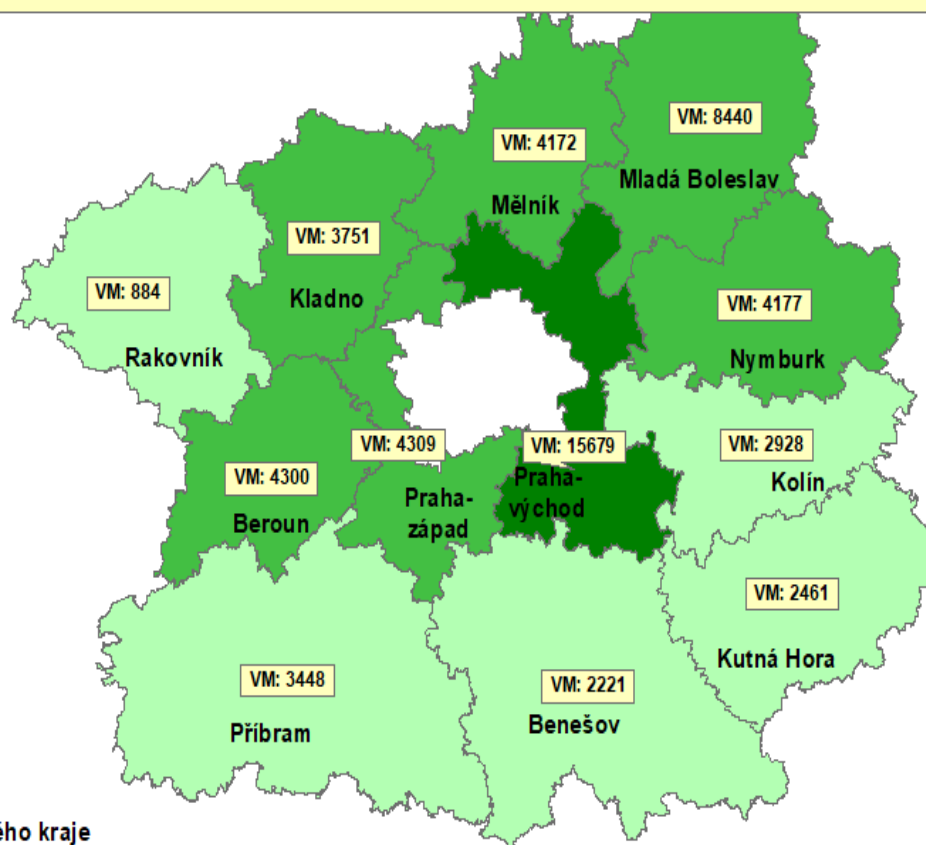
Datový podklad: ÚP ČR, MPSV ČR

Sesta vlt: ÚP ČR - KrP v PŘÍBRAMI
3. listopadu 2020, Příbram

POČET VPM EVIDOVANÝCH NA ÚP ČR - KrP v PŘÍBRAMI

Okresy Středočeského kraje, stav k 31. říjnu 2020

Volná pracovní místa ve Středočeském kraji k 31.10.2020 - celkem 56 770 VPM, meziměsíčně pokles -896 VPM, meziročně nárůst + 74 VPM

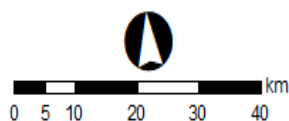


Legenda

Okresy Středočeského kraje

Okresy.VM_CELKEM

- 884 - 3448
- 3449 - 8440
- 8441 - 15679

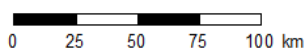
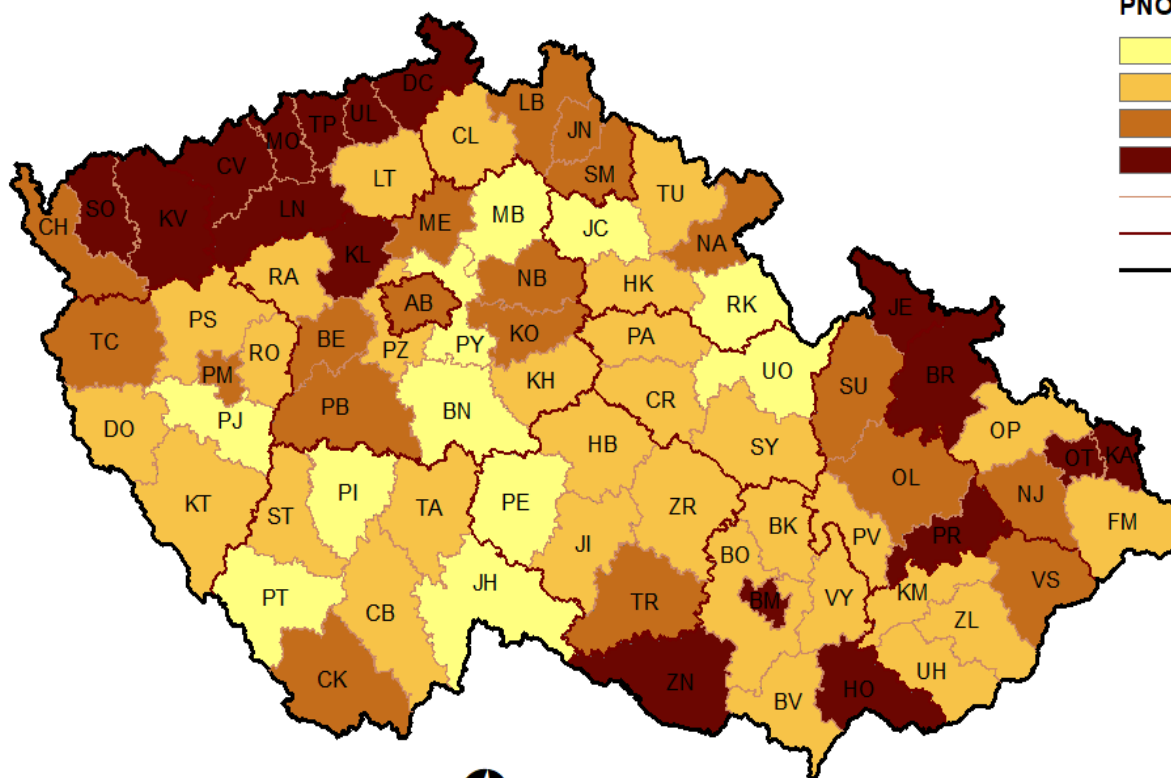
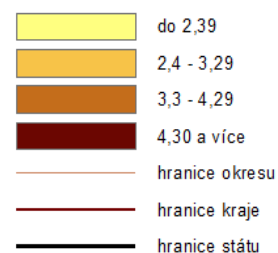


Souřadnicový systém S-JTSK
Mapový podklad: RSO ČSÚ
Datový podklad: ÚP ČR - KrP v Příbrami, MPSV ČR
Sestavil: ÚP ČR - KrP v Příbrami
3. listopadu 2020, Příbram

PODÍL NEZAMĚSTNANÝCH OSOB (PNO) NA POČTU OBYVATEL

v okresech České republiky k 31. 10. 2020

PNO v %



© Úřad práce ČR, GR
Datum zhotovení 2. 11. 2020
Zdroj dat: MPSV, ČSÚ