



# Úřad práce ČR

Krajská pobočka Úřadu práce ČR v Příbrami

## **Měsíční statistická zpráva**

**prosinec 2020**

Zprávu předkládá:

**Miroslava Šmejkalová, Bc.**

vedoucí oddělení zaměstnanosti krajské pobočky ÚP ČR

**Petr Šindelář**

analytik trhu práce krajské pobočky ÚP ČR

<https://www.uradprace.cz/web/cz/statistiky-sck>

**Příbram 2020**



## Informace o nezaměstnanosti ve Středočeském kraji k 31.12.2020

*V prosinci vzrostl celkový počet uchazečů o zaměstnání na 33 114, počet hlášených volných pracovních míst vzrostl na 59 628 a podíl nezaměstnaných osob se zvýšil na hodnotu 3,5 %.*

K 31.12.2020 evidoval Úřad práce ČR (dále ÚP ČR) Krajská pobočka v Příbrami celkem 33 114 uchazečů o zaměstnání. Jejich počet byl o 1 752 vyšší než na konci předchozího měsíce, ve srovnání se stejným obdobím minulého roku je vyšší o 9 522 osob. Z tohoto počtu bylo 30 988 dosažitelných uchazečů o zaměstnání ve věku 15-64 let. Bylo to o 1 794 více než na konci předchozího měsíce, ve srovnání se stejným obdobím minulého roku byl jejich počet vyšší o 9 631 dosažitelných uchazečů o zaměstnání.

V průběhu měsíce bylo nově zaevidováno 4 401 osob. Ve srovnání s minulým měsícem to bylo celkem o 312 osob více a v porovnání se stejným obdobím předchozího roku o 32 osob méně.

Z evidence během měsíce odešlo celkem 2 649 uchazečů (ukončená evidence, vyřazení uchazeči). Bylo to o 1 121 osob méně než v předchozím měsíci a o 281 osob méně než ve stejném měsíci minulého roku. Do zaměstnání z nich ve sledovaném měsíci nastoupilo 1 833, tj. o 942 méně než v předchozím měsíci a o 128 více než ve stejném měsíci minulého roku, celkem 844 uchazečů o zaměstnání bylo umístěno prostřednictvím ÚP ČR - Krajskou pobočkou v Příbrami tj. o 535 méně než v předchozím měsíci a o 222 méně než ve stejném období minulého roku, 816 uchazečů bylo vyřazeno bez umístění.

Ve všech okresech Středočeského kraje (Stč. kraj přírůstek: +5,6 %) byl tento měsíc zaznamenán meziměsíční přírůstek nezaměstnaných, kdy největší meziměsíční přírůstek nezaměstnaných v evidenci +13,0 % zaznamenal okres Rakovník a nejmenší meziměsíční přírůstek nezaměstnaných v evidenci +1,2 % zaznamenal okres Mladá Boleslav.

Ke konci měsíce bylo evidováno na ÚP ČR, Krajské pobočce v Příbrami 17 241 žen. Jejich podíl na celkovém počtu uchazečů činil 52,1 %. V evidenci bylo 3 645 osob se zdravotním postižením, což představovalo 11,0 % z celkového počtu nezaměstnaných.



Ke konci tohoto měsíce bylo evidováno 1 707 absolventů škol všech stupňů vzdělání a mladistvých, jejich počet klesl ve srovnání s předchozím měsícem o 59 osob a ve srovnání se stejným měsícem minulého roku byl vyšší o 627 osob. Na celkové nezaměstnanosti v kraji se podíleli 5,2 %.

Podporu v nezaměstnanosti pobíralo 11 740 uchazečů o zaměstnání tj. 35,5 % všech uchazečů vedených v evidenci.

Podíl nezaměstnaných osob na obyvatelstvu, tj. počet dosažitelných uchazečů o zaměstnání ve věku 15-64 let k obyvatelstvu stejného věku se zvýšil na hodnotu 3,5 %. Podíl nezaměstnaných stejný nebo vyšší než republikový průměr, vykázalo 5 okresů, nejvyšší byl v okresech Kladno (4,8 %) a Příbram (4,7 %). Nejnižší podíl nezaměstnaných byl zaznamenán v okresech Praha východ (2,0 %) a Mladá Boleslav (2,2 %). Podíl nezaměstnaných žen se zvýšil na hodnotu 3,7 % a podíl nezaměstnaných mužů se zvýšil na hodnotu 3,3 %.

Kraj evidoval k 31.12.2020 celkem 59 628 volných pracovních míst. Jejich počet byl o 1 713 vyšší než v předchozím měsíci a o 589 vyšší než ve stejném měsíci minulého roku. Na jedno volné pracovní místo připadalo v průměru 0,6 uchazeče, nejvíce pak v okrese Kladno (1,5).

Z celkového počtu nahlášených volných míst bylo 1 191 míst vhodných pro osoby se zdravotním postižením (OZP), na jedno volné pracovní místo připadalo 3,1 OZP. Volných pracovních míst pro absolventy a mladistvé bylo registrováno 11 347, na jedno volné místo připadalo 0,2 uchazečů této kategorie. Z celkového počtu volných pracovních míst bylo 9 707 míst bez příznaku „pro cizince“. Na dalších 49 921 pozic pak mohli zaměstnavatelé přijímat také pracovníky ze zahraničí.

V rámci aktivní politiky zaměstnanosti (APZ) bylo od počátku roku 2020 prostřednictvím příspěvků APZ podpořeno 1 544 osob, z toho bylo zařazeno 624 osob do rekvalifikačních kurzů. Nejčastějšími obory činností, které jsou ÚP ČR podporovány prostřednictvím rekvalifikace, jsou obory spojené se službami pro obyvatelstvo.

*Informace o vývoji nezaměstnanosti v ČR v elektronické formě jsou zveřejněny na internetové adrese: <https://www.mpsv.cz/web/cz/mesicni>*



## 1. Základní charakteristika vývoje nezaměstnanosti a volných pracovních míst ve Středočeském kraji k 31.12.2020

### Tabulka č. 1 - Vývoj nezaměstnanosti

ukazatel (celkový počet)		stav k		
		<i>Před rokem</i>	<i>Minulý měsíc</i>	<b>Aktuální měsíc</b>
evidovaní uchazeči o zaměstnání		23 592	31 362	<b>33 114</b>
- z toho	ženy	12 456	16 587	<b>17 241</b>
	absolventi a mladiství	1 080	1 766	<b>1 707</b>
	uchazeči se zdravotním postižením	3 275	3 557	<b>3 645</b>
uchazeči s nárokem na Pvn		9 651	10 985	<b>11 740</b>
podíl nezaměstnaných osob v % <sup>1)</sup>		2,4	3,3	<b>3,5</b>
volná pracovní místa		59 039	57 915	<b>59 628</b>
počet uchazečů na 1 volné pracovní místo		0,4	0,5	<b>0,6</b>

### Tabulka č. 2 - Tok nezaměstnanosti

ukazatel (celkový počet)	stav k		
	<i>Před rokem</i>	<i>Minulý měsíc</i>	<b>Aktuální měsíc</b>
nově evidovaní uchazeči o zaměstnání ve sled. měsíci	4 433	4 089	<b>4 401</b>
uchazeči s ukonč. evidencí a vyřazení ve sled. měsíci	2 930	3 770	<b>2 649</b>
- z toho umístění celkem	1 705	2 775	<b>1 833</b>
- z toho umístění úřadem práce	1 066	1 379	<b>844</b>

**Tabulka č. 3 - Nezaměstnanost v okresech Středočeského kraje k 31.12.2020**

Okres	Počet nezaměstnaných		Volná pracovní místa	Počet uchazečů na 1 VPM	Podíl nezaměstnaných osob [%]
	Celkem	z toho ženy			
Benešov	1662	841	2370	0,7	2,5
Beroun	2355	1188	4366	0,5	3,6
Kladno	5507	2848	3700	1,5	4,8
Kolín	3016	1622	3029	1,0	4,3
Kutná Hora	1900	1000	2114	0,9	3,7
Mělník	3366	1817	4607	0,7	4,5
Mladá Boleslav	1982	1084	9094	0,2	2,2
Nymburk	3104	1555	4409	0,7	4,6
Praha Východ	2511	1374	16896	0,1	2,0
Praha Západ	2911	1543	4485	0,6	2,9
Příbram	3578	1712	3724	1,0	4,7
Rakovník	1222	657	834	1,5	3,3
Středočeský kraj	33114	17241	59628	0,6	3,5
Česká republika	291977	146227	318582	0,9	4,0



## 2. Vybrané nástroje aktivní politiky zaměstnanosti ve Středočeském kraji

Tabulka č. 4 – Osoby podpořené v rámci APZ a rekvalifikace uchazečů a zájemců o zaměstnání

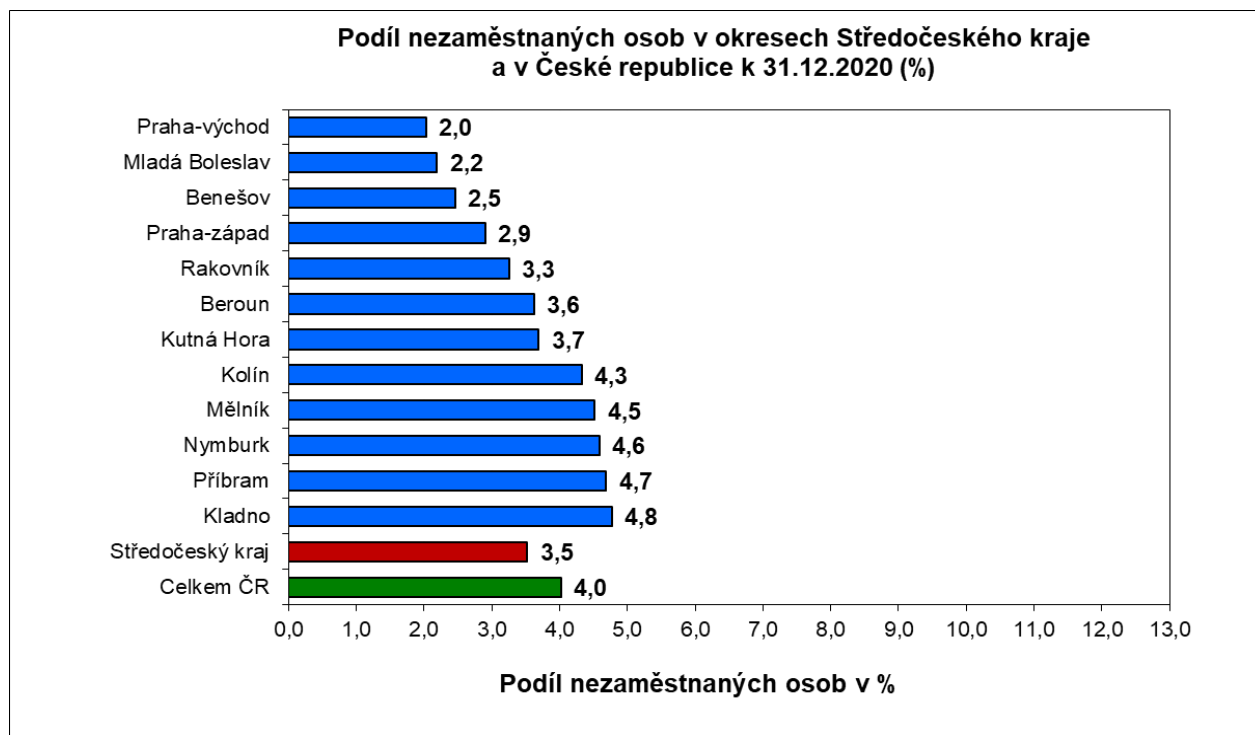
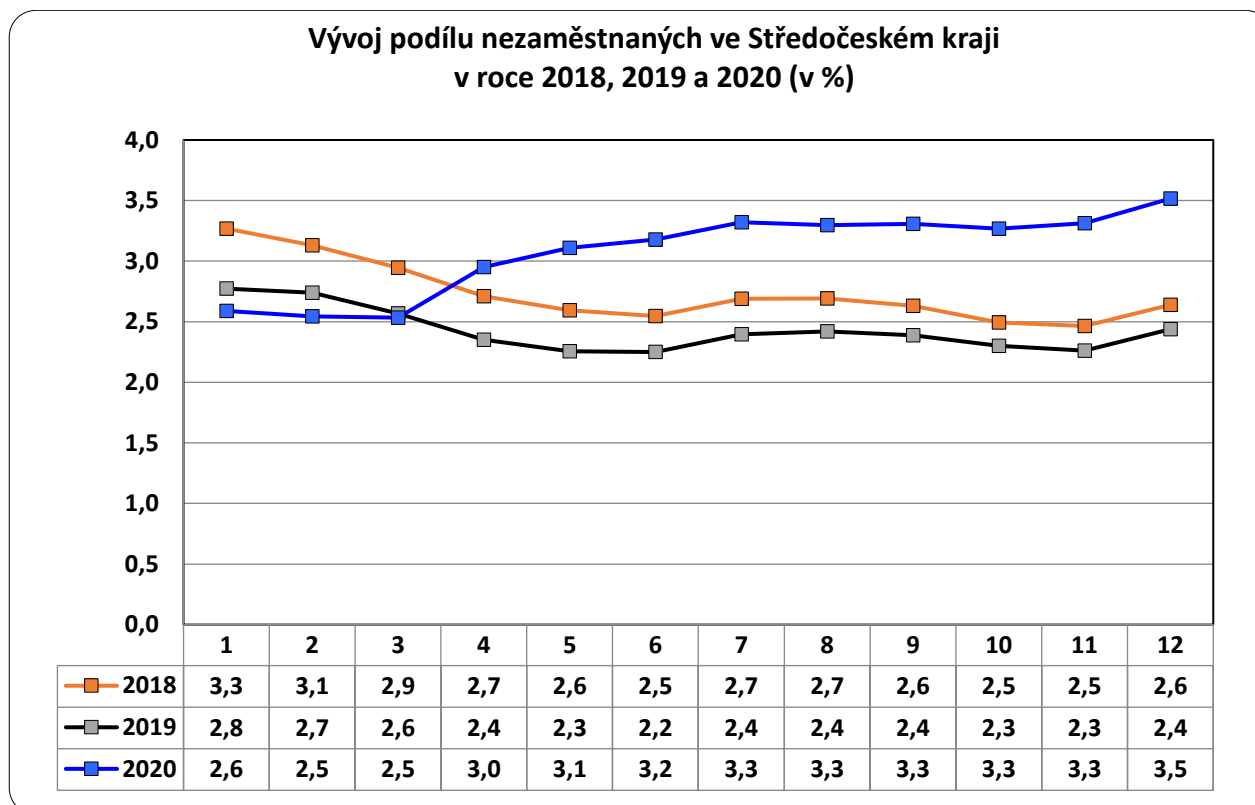
Osoby podpořené v rámci APZ a rekvalifikace uchazečů a zájemců o zaměstnání				
ukazatel (celkový počet)	Sledovaný stav k		Celkem od počátku roku do	
	31.12.2019	31.12.2020	31.12.2019	31.12.2020
<b>osoby podpořené v rámci APZ</b>				
veřejně prospěšné práce (VPP)	345	117	951	288
veřejně prospěšné práce (VPP) - ESF <sup>1)</sup>	36	167	53	277
společensky účelná prac. místa (SÚPM)	5	14	49	21
společensky účelná prac. místa (SÚPM) - ESF <sup>1)</sup>	305	221	409	293
SÚPM - samostatně výděleč. činnost (SVČ)	45	32	32	25
SÚPM - samostatně výděleč. činnost (SVČ) - ESF <sup>1)</sup>	0	0	0	0
zřízení prac. místa pro OZP (bez SVČ)	9	8	11	1
zřízení prac. místa pro OZP - SVČ	0	0	0	0
vytvořená pracovní místa (NIP)	0	0	0	0
ostatní nástroje APZ	18	9	22	15
<b>rekvalifikace uchazečů a zájemců o zaměstnání</b>				
uchazeči a zájemci zařazení do rekvalifikací	0	0	1	0
uchazeči a zájemci zařazení do rekvalifikací - ESF <sup>1)</sup>	0	10	8	134
uchazeči a zájemci, kteří zahájili zvolenou rekvalifikaci	0	0	1	0
uchazeči a zájemci, kteří zahájili zvolenou rekvalifikaci - ESF <sup>1)</sup>	51	31	771	490
<b>Osoby podpořené v rámci APZ celkem</b>	<b>814</b>	<b>609</b>	<b>2308</b>	<b>1544</b>

1) financováno převážně z Evropského sociálního fondu

Podrobnější statistické údaje o nástrojích APZ naleznete na stránkách Integrovaného portálu MPSV, v měsíčních statistikách nezaměstnanosti <https://www.mpsv.cz/web/cz/mesicni>

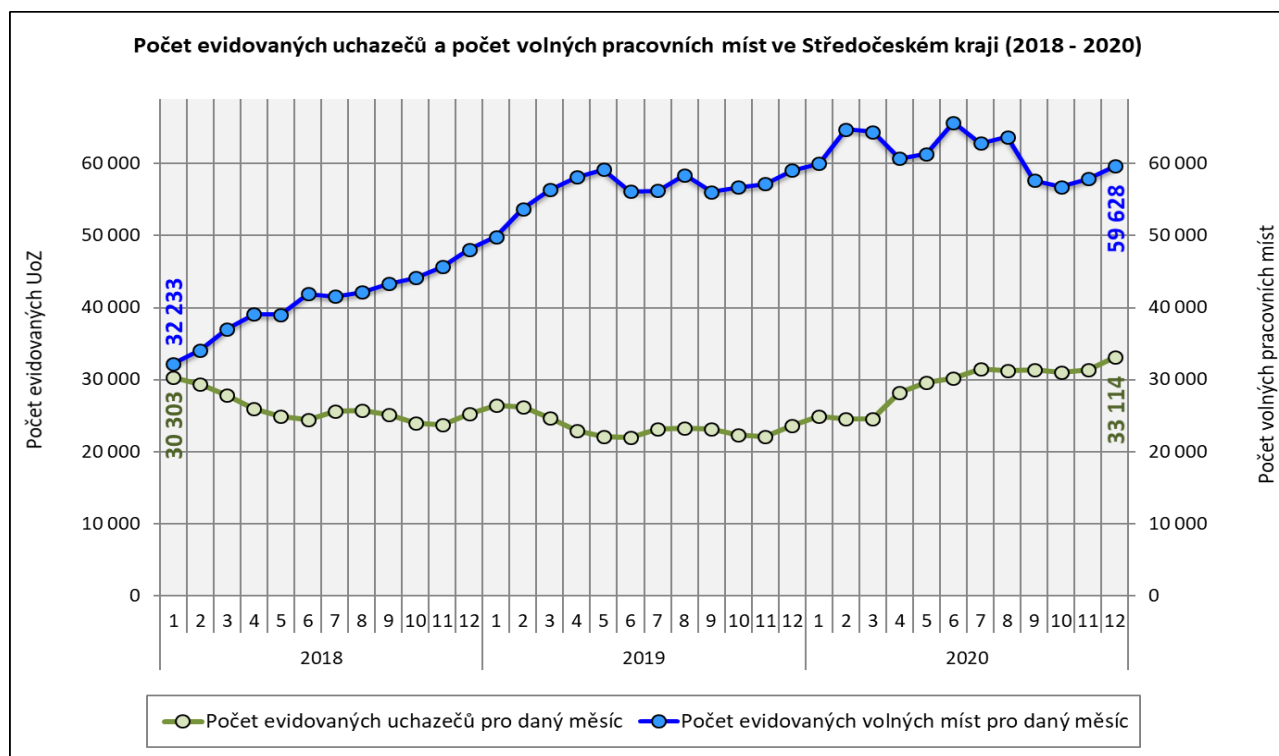
## 3. MAPY „ArcView“ - Podíl nezaměstnaných v okrese kraje, apod. (viz přílohy)

## 4. GRAFY

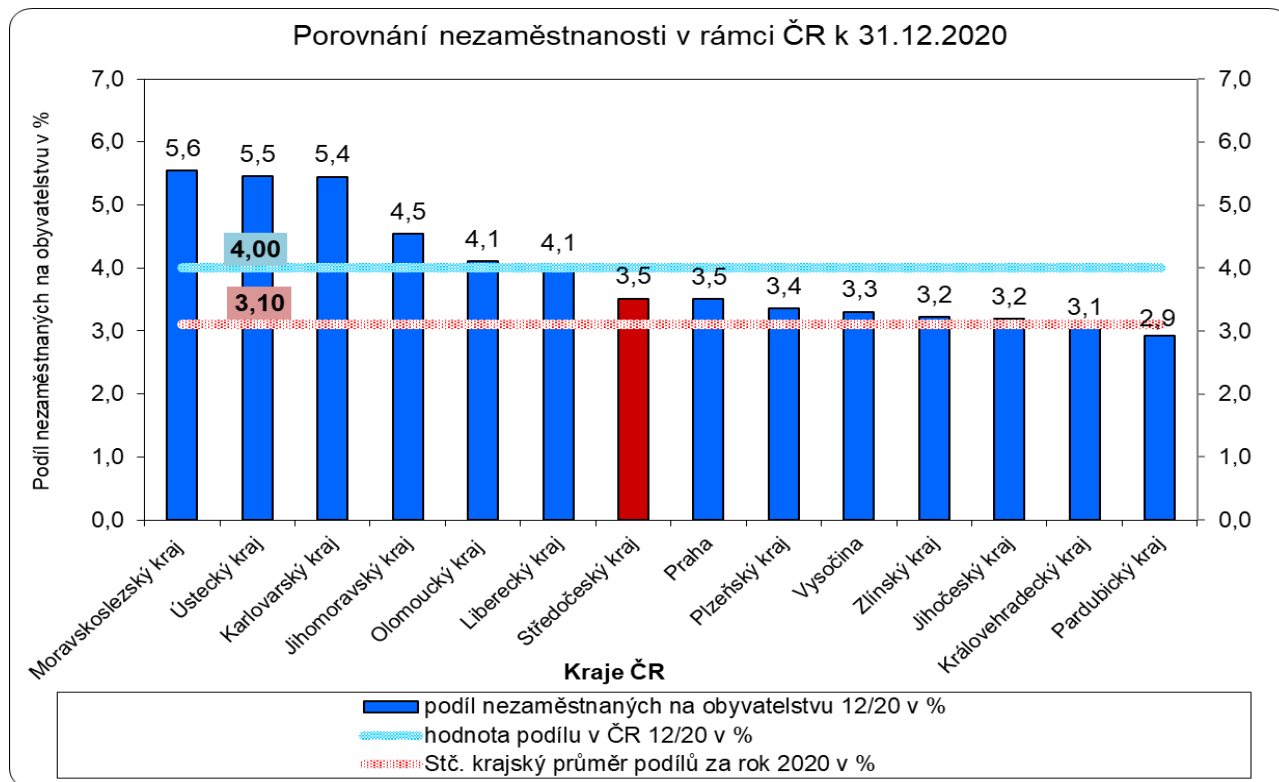
**Podíl nezaměstnaných osob v okresech Středočeského kraje a v ČR k 31.12.2020**

**Vývoj podílu nezaměstnaných ve Středočeském kraji v letech 2018 - 2020**




### Vývoj počtu uchazečů a VPM ve Středočeském kraji v letech 2018 - 2020



### Podíl nezaměstnaných osob v jednotlivých krajích ČR k 31.12.2020 v (%)







## 5. Setřídění okresů k 31.12.2020

	PNO v %		meziměs. přírůst. / úbytek nezam. v %		počet uchazečů na 1 VPM	
1	Karviná	8,1	Jindřichův Hradec	24,6	Karviná	8,4
2	Bruntál	6,8	Prachatice	23,7	Ústí nad Labem	5,9
3	Ostrava-město	6,7	Chrudim	19,8	Sokolov	5,3
4	Most	6,6	Klatovy	17,3	Bruntál	4,8
5	Znojmo	6,4	Jeseník	16,8	Jeseník	4,7
6	Jeseník	6,4	Svitavy	16,8	Děčín	4,2
7	Chomutov	6,3	Břeclav	15,6	Most	3,6
8	Karlovy Vary	6,0	Třebíč	14,9	Blansko	3,5
9	Sokolov	6,0	Český Krumlov	14,5	Hodonín	3,5
10	Děčín	5,7	Znojmo	14,4	Přerov	3,5
11	Ústí nad Labem	5,6	Plzeň-jih	13,6	Znojmo	3,1
12	Hodonín	5,5	Tábor	13,5	Frydek-Místek	2,7
13	Louny	5,5	Strakonice	13,2	Ostrava-město	2,7
14	Brno-město	5,2	Žďár nad Sázavou	13,1	Šumperk	2,7
15	Český Krumlov	5,0	Rakovník	13,0	Opava	2,5
16	Přerov	4,9	Písek	13,0	Louny	2,5
17	Teplice	4,8	Jihlava	12,7	Karlovy Vary	2,5
18	Kladno	4,8	Vsetín	12,4	Břeclav	2,3
19	Příbram	4,7	Kutná Hora	12,2	Žďár nad Sázavou	2,2
20	Nymburk	4,6	Bruntál	12,2	Olomouc	2,1
21	Mělník	4,5	Tachov	12,2	Litoměřice	2,1
22	Liberec	4,3	Šumperk	11,8	Kroměříž	2,1
23	Kolín	4,3	Náchod	11,1	Třebíč	1,9
24	Šumperk	4,3	Hodonín	10,9	Jablonec nad Nisou	1,9
25	Semily	4,3	Litoměřice	10,1	Teplice	1,8
26	Cheb	4,2	Semily	9,4	Trutnov	1,8
27	Třebíč	4,2	Plzeň-sever	9,1	Nový Jičín	1,8
28	Břeclav	4,1	Uherské Hradiště	8,9	Česká Lípa	1,6
29	Jablonec nad Nisou	4,1	Příbram	8,8	Havlíčkův Brod	1,5
30	Náchod	4,0	Opava	8,6	Kladno	1,5
31	Vsetín	4,0	Kolín	8,5	Rakovník	1,5
32	Olomouc	3,8	Kroměříž	8,2	Prostějov	1,4
33	Tachov	3,8	Přerov	8,0	Náchod	1,4
34	Nový Jičín	3,8	Olomouc	7,9	Cheb	1,4
35	Litoměřice	3,7	Nový Jičín	7,7	Vsetín	1,3
36	Kutná Hora	3,7	Děčín	7,3	Strakonice	1,3
37	Beroun	3,6	Ústí nad Orlicí	7,3	Semily	1,3
38	Tábor	3,5	Hradec Králové	7,2	Jindřichův Hradec	1,1
39	Žďár nad Sázavou	3,5	Zlín	7,1	Uherské Hradiště	1,1
40	Frydek-Místek	3,5	Prostějov	6,8	Kolín	1,0
41	Praha	3,5	Jičín	6,8	Chomutov	1,0
42	Plzeň-sever	3,5	Pelhřimov	6,6	Jihlava	1,0
43	Domažlice	3,4	Mělník	6,5	Příbram	1,0
44	Rokycany	3,4	Trutnov	6,4	Vyškov	1,0
45	Plzeň-město	3,4	Rokycany	6,4	Liberec	0,9
46	Česká Lípa	3,4	Frydek-Místek	6,2	Zlín	0,9
47	Strakonice	3,4	Cheb	6,2	Hradec Králové	0,9
48	Trutnov	3,4	Vyškov	6,1	Chrudim	0,9
49	Jihlava	3,3	Sokolov	6,1	Brno-město	0,9
50	Hradec Králové	3,3	Havlíčkův Brod	6,1	Kutná Hora	0,9
51	Blansko	3,3	České Budějovice	6,1	České Budějovice	0,9
52	Brno-venkov	3,3	Pardubice	6,0	Svitavy	0,8
53	Klatovy	3,3	Česká Lípa	5,9	Plzeň-sever	0,8
54	Opava	3,3	Blansko	5,8	Brno-venkov	0,7
55	Rakovník	3,3	Domažlice	5,7	Mělník	0,7
56	Chrudim	3,2	Benešov	5,5	Tábor	0,7
57	Svitavy	3,2	Beroun	5,5	Jičín	0,7
58	Kroměříž	3,2	Karlovy Vary	5,5	Nymburk	0,7
59	Uherské Hradiště	3,0	Louny	5,4	Benešov	0,7
60	České Budějovice	3,0	Brno-venkov	4,8	Klatovy	0,7
61	Praha-západ	2,9	Chomutov	4,7	Ústí nad Orlicí	0,7
62	Vyškov	2,9	Plzeň-město	4,4	Písek	0,7
63	Havlíčkův Brod	2,9	Nymburk	4,3	Praha-západ	0,6
64	Prostějov	2,8	Rychnov nad Kněžnou	4,2	Plzeň-město	0,6
65	Zlín	2,8	Jablonec nad Nisou	3,8	Beroun	0,5
66	Pardubice	2,8	Praha-západ	3,4	Český Krumlov	0,5
67	Prachatice	2,8	Kladno	3,4	Prachatice	0,5
68	Jindřichův Hradec	2,7	Liberec	3,3	Rokycany	0,5
69	Ústí nad Orlicí	2,6	Ostrava-město	2,4	Rychnov nad Kněžnou	0,5
70	Plzeň-jih	2,6	Karviná	2,3	Domažlice	0,5
71	Písek	2,5	Most	2,2	Praha	0,4
72	Benešov	2,5	Ústí nad Labem	2,2	Pelhřimov	0,4
73	Jičín	2,3	Praha	2,0	Pardubice	0,3
74	Mladá Boleslav	2,2	Teplice	1,7	Tachov	0,3
75	Pelhřimov	2,1	Praha-východ	1,4	Plzeň-jih	0,2
76	Praha-východ	2,0	Brno-město	1,4	Mladá Boleslav	0,2
77	Rychnov nad Kněžnou	1,9	Mladá Boleslav	1,2	Praha-východ	0,1
	Celkem ČR	4,0	Celkem ČR	6,4	Celkem ČR	0,9



## 7. Přílohy k měsíční statistické zprávě

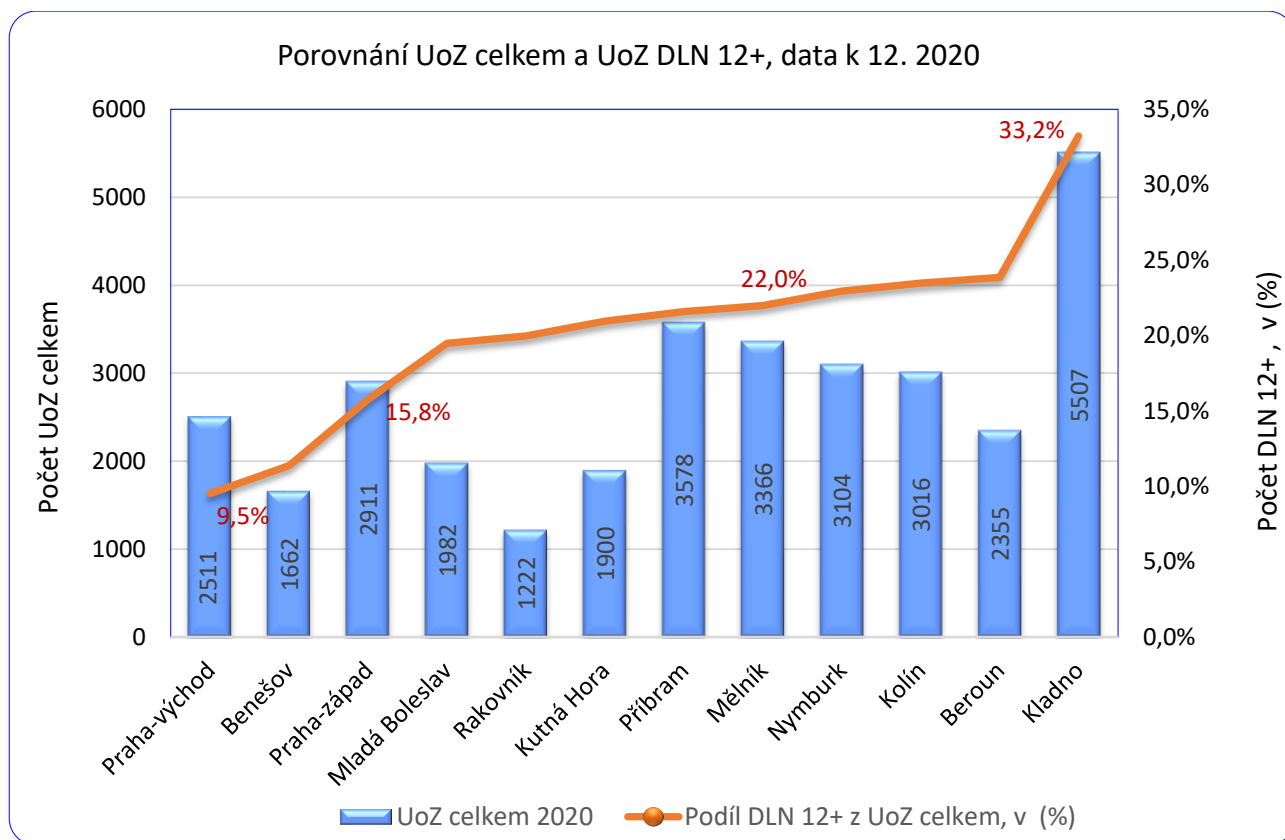
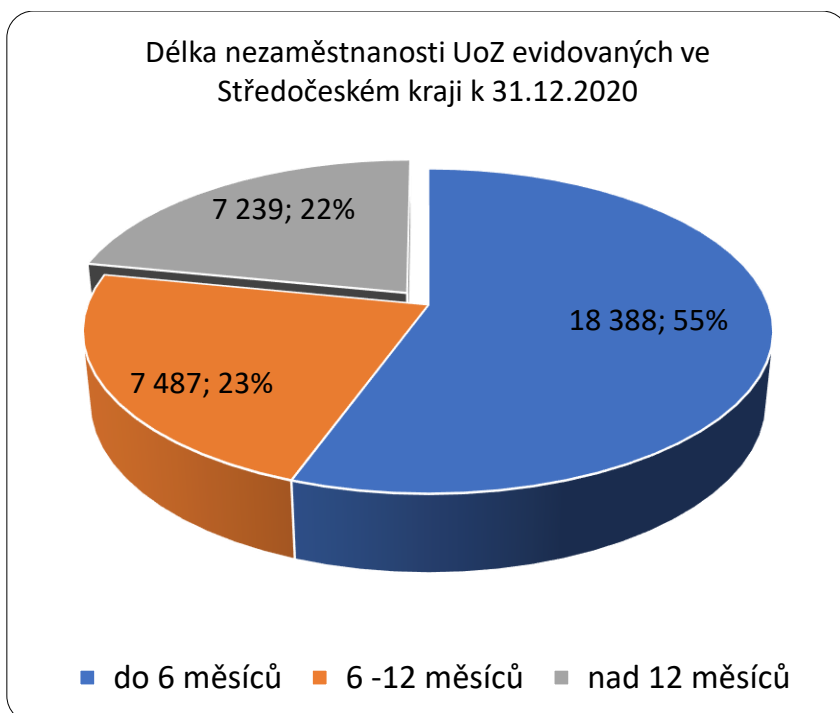
## Středočeský kraj

## Vývoj počtu uchazečů, meziměsíční a meziroční rozdíl

Rok	Měsíc	Počet evidovaných uchazečů pro daný měsíc	Meziroční rozdíl	Meziroční rozdíl (%)	Meziměsíční rozdíl	Meziměsíční rozdíl (%)	Rozdíl počtu uchazečů mezi daným měsícem a před třemi měsíci	Rozdíl počtu uchazečů mezi daným měsícem a před třemi měsíci (%)
2017	1	39 670	-9 549	-19,40%	704	1,81%	1 608	4,22%
	2	38 810	-9 617	-19,86%	-860	-2,17%	1 299	3,46%
	3	36 274	-10 143	-21,85%	-2 536	-6,53%	-2 692	-6,91%
	4	33 522	-10 006	-22,99%	-2 752	-7,59%	-6 148	-15,50%
	5	31 835	-9 729	-23,41%	-1 687	-5,03%	-6 975	-17,97%
	6	30 861	-9 777	-24,06%	-974	-3,06%	-5 413	-14,92%
	7	31 819	-9 476	-22,95%	958	3,10%	-1 703	-5,08%
	8	31 254	-9 580	-23,46%	-565	-1,78%	-581	-1,83%
	9	30 255	-9 556	-24,00%	-999	-3,20%	-606	-1,96%
	10	28 697	-9 365	-24,60%	-1 558	-5,15%	-3 122	-9,81%
	11	27 993	-9 518	-25,37%	-704	-2,45%	-3 261	-10,43%
	12	29 370	-9 596	-24,63%	1 377	4,92%	-885	-2,93%
2018	1	30 303	-9 367	-23,61%	933	3,18%	1 606	5,60%
	2	29 412	-9 398	-24,22%	-891	-2,94%	1 419	5,07%
	3	27 847	-8 427	-23,23%	-1 565	-5,32%	-1 523	-5,19%
	4	25 984	-7 538	-22,49%	-1 863	-6,69%	-4 319	-14,25%
	5	24 921	-6 914	-21,72%	-1 063	-4,09%	-4 491	-15,27%
	6	24 455	-6 406	-20,76%	-466	-1,87%	-3 392	-12,18%
	7	25 636	-6 183	-19,43%	1 181	4,83%	-348	-1,34%
	8	25 701	-5 553	-17,77%	65	0,25%	780	3,13%
	9	25 134	-5 121	-16,93%	-567	-2,21%	679	2,78%
	10	23 979	-4 718	-16,44%	-1 155	-4,60%	-1 657	-6,46%
	11	23 752	-4 241	-15,15%	-227	-0,95%	-1 949	-7,58%
	12	25 238	-4 132	-14,07%	1 486	6,26%	104	0,41%
2019	1	26 465	-3 838	-12,67%	1 227	4,86%	2 486	10,37%
	2	26 224	-3 188	-10,84%	-241	-0,91%	2 472	10,41%
	3	24 736	-3 111	-11,17%	-1 488	-5,67%	-502	-1,99%
	4	22 935	-3 049	-11,73%	-1 801	-7,28%	-3 530	-13,34%
	5	22 072	-2 849	-11,43%	-863	-3,76%	-4 152	-15,83%
	6	21 929	-2 526	-10,33%	-143	-0,65%	-2 807	-11,35%
	7	23 139	-2 497	-9,74%	1 210	5,52%	204	0,89%
	8	23 319	-2 382	-9,27%	180	0,78%	1 247	5,65%
	9	23 128	-2 006	-7,98%	-191	-0,82%	1 199	5,47%
	10	22 366	-1 613	-6,73%	-762	-3,29%	-773	-3,34%
	11	22 089	-1 663	-7,00%	-277	-1,24%	-1 230	-5,27%
	12	23 592	-1 646	-6,52%	1 503	6,80%	464	2,01%
2020	1	24 923	-1 542	-5,83%	1 331	5,64%	2 557	11,43%
	2	24 566	-1 658	-6,32%	-357	-1,43%	2 477	11,21%
	3	24 602	-134	-0,54%	36	0,15%	1 010	4,28%
	4	28 230	5 295	23,09%	3 628	14,75%	3 307	13,27%
	5	29 627	7 555	34,23%	1 397	4,95%	5 061	20,60%
	6	30 198	8 269	37,71%	571	1,93%	5 596	22,75%
	7	31 448	8 309	35,91%	1 250	4,14%	3 218	11,40%
	8	31 241	7 922	33,97%	-207	-0,66%	1 614	5,45%
	9	31 424	8 296	35,87%	183	0,59%	1 226	4,06%
	10	31 043	8 677	38,80%	-381	-1,21%	-405	-1,29%
	11	31 362	9 273	41,98%	319	1,03%	121	0,39%
	12	33 114	9 522	40,36%	1 752	5,59%	1 690	5,38%

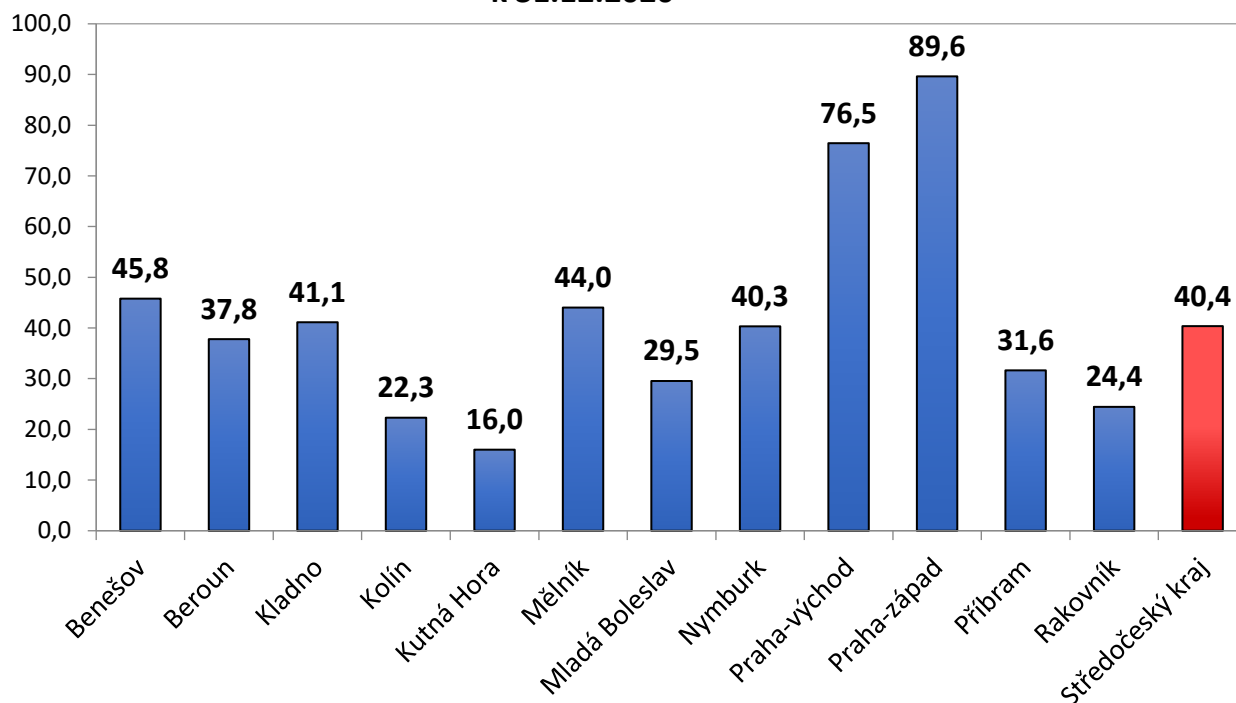
**Středočeský kraj****Vývoj počtu volných míst, meziměsíční a meziroční rozdíl**

Rok	Měsíc	Počet evidovaných volných míst pro daný měsíc	Meziroční rozdíl	Meziroční rozdíl (%)	Meziměsíční rozdíl	Meziměsíční rozdíl (%)	Rozdíl počtu volných míst mezi daným měsícem a před třemi měsíci	Rozdíl počtu volných míst mezi daným měsícem a před třemi měsíci (%)
2017	1	18 271	4 158	29,46%	-379	-2,03%	603	3,41%
	2	19 574	4 423	29,19%	1 303	7,13%	1 198	6,52%
	3	19 098	3 777	24,65%	-476	-2,43%	448	2,40%
	4	19 618	4 258	27,72%	520	2,72%	1 347	7,37%
	5	22 238	5 266	31,03%	2 620	13,36%	2 664	13,61%
	6	23 673	6 649	39,06%	1 435	6,45%	4 575	23,96%
	7	23 480	6 084	34,97%	-193	-0,82%	3 862	19,69%
	8	25 810	8 243	46,92%	2 330	9,92%	3 572	16,06%
	9	27 007	8 743	47,87%	1 197	4,64%	3 334	14,08%
	10	28 702	11 034	62,45%	1 695	6,28%	5 222	22,24%
	11	29 589	11 213	61,02%	887	3,09%	3 779	14,64%
	12	30 321	11 671	62,58%	732	2,47%	3 314	12,27%
2018	1	32 233	13 962	76,42%	1 912	6,31%	3 531	12,30%
	2	34 100	14 526	74,21%	1 867	5,79%	4 511	15,25%
	3	37 036	17 938	93,93%	2 936	8,61%	6 715	22,15%
	4	39 105	19 487	99,33%	2 069	5,59%	6 872	21,32%
	5	39 066	16 828	75,67%	-39	-0,10%	4 966	14,56%
	6	41 938	18 265	77,16%	2 872	7,35%	4 902	13,24%
	7	41 565	18 085	77,02%	-373	-0,89%	2 460	6,29%
	8	42 180	16 370	63,43%	615	1,48%	3 114	7,97%
	9	43 298	16 291	60,32%	1 118	2,65%	1 360	3,24%
	10	44 153	15 451	53,83%	855	1,97%	2 588	6,23%
	11	45 690	16 101	54,42%	1 537	3,48%	3 510	8,32%
	12	48 071	17 750	58,54%	2 381	5,21%	4 773	11,02%
2019	1	49 856	17 623	54,67%	1 785	3,71%	5 703	12,92%
	2	53 741	19 641	57,60%	3 885	7,79%	8 051	17,62%
	3	56 386	19 350	52,25%	2 645	4,92%	8 315	17,30%
	4	58 114	19 009	48,61%	1 728	3,06%	8 258	16,56%
	5	59 179	20 113	51,48%	1 065	1,83%	5 438	10,12%
	6	56 112	14 174	33,80%	-3 067	-5,18%	-274	-0,49%
	7	56 229	14 664	35,28%	117	0,21%	-1 885	-3,24%
	8	58 425	16 245	38,51%	2 196	3,91%	-754	-1,27%
	9	56 078	12 780	29,52%	-2 347	-4,02%	-34	-0,06%
	10	56 696	12 543	28,41%	618	1,10%	467	0,83%
	11	57 190	11 500	25,17%	494	0,87%	-1 235	-2,11%
	12	59 039	10 968	22,82%	1 849	3,23%	2 961	5,28%
2020	1	59 989	10 133	20,32%	950	1,61%	3 293	5,81%
	2	64 745	11 004	20,48%	4 756	7,93%	7 555	13,21%
	3	64 397	8 011	14,21%	-348	-0,54%	5 358	9,08%
	4	60 732	2 618	4,50%	-3 665	-5,69%	743	1,24%
	5	61 348	2 169	3,67%	616	1,01%	-3 397	-5,25%
	6	65 677	9 565	17,05%	4 329	7,06%	1 280	1,99%
	7	62 837	6 608	11,75%	-2 840	-4,32%	2 105	3,47%
	8	63 727	5 302	9,07%	890	1,42%	2 379	3,88%
	9	57 666	1 588	2,83%	-6 061	-9,51%	-8 011	-12,20%
	10	56 770	74	0,13%	-896	-1,55%	-6 067	-9,66%
	11	57 915	725	1,27%	1 145	2,02%	-5 812	-9,12%
	12	59 628	589	1,00%	1 713	2,96%	1 962	3,40%

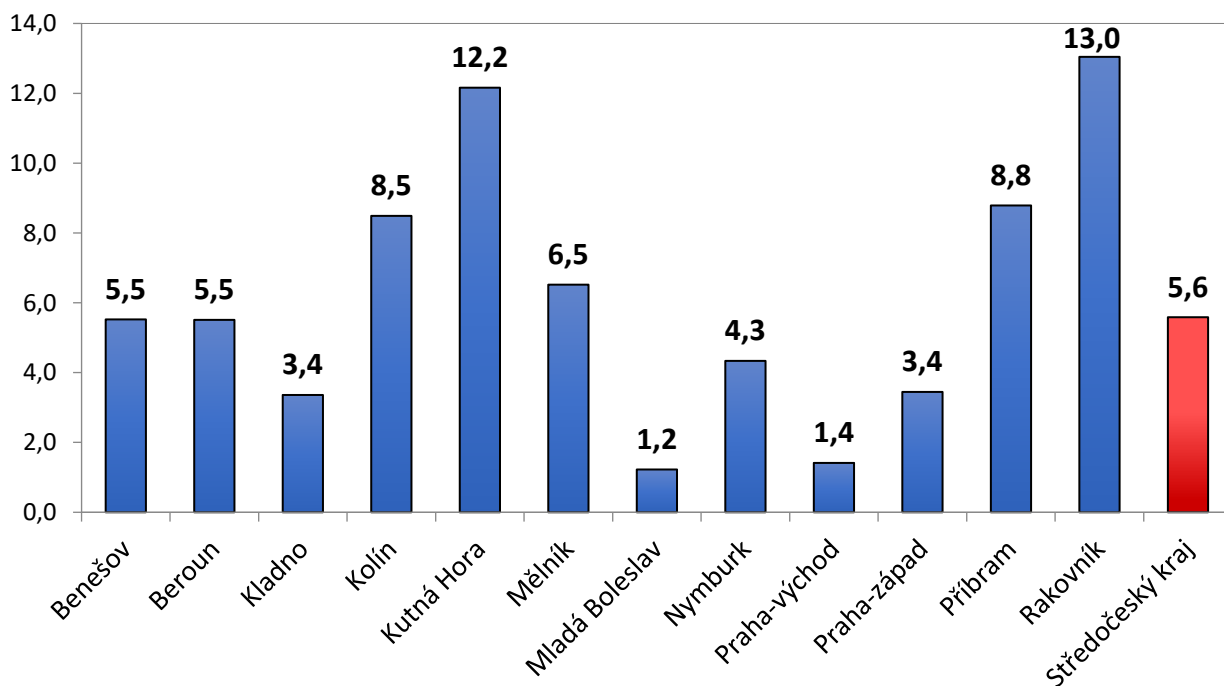




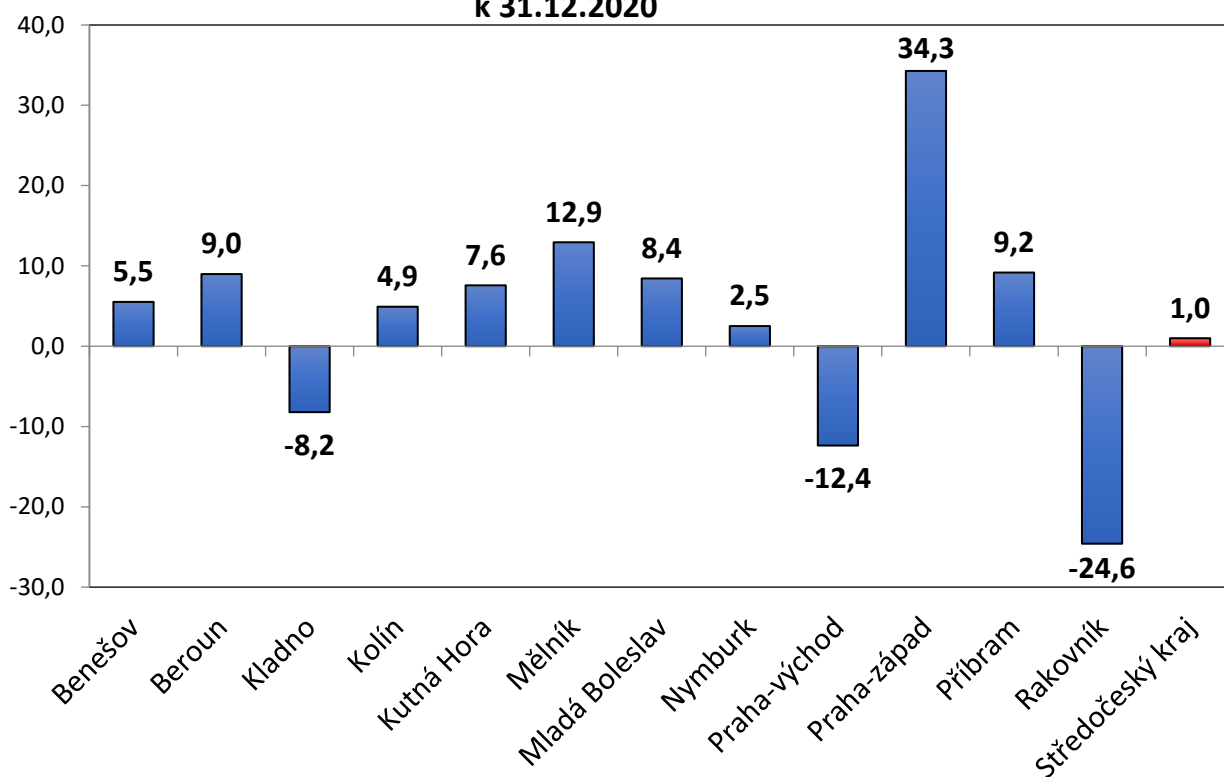
Meziroční porovnání - nárůst/pokles UoZ (v %)  
k 31.12.2020



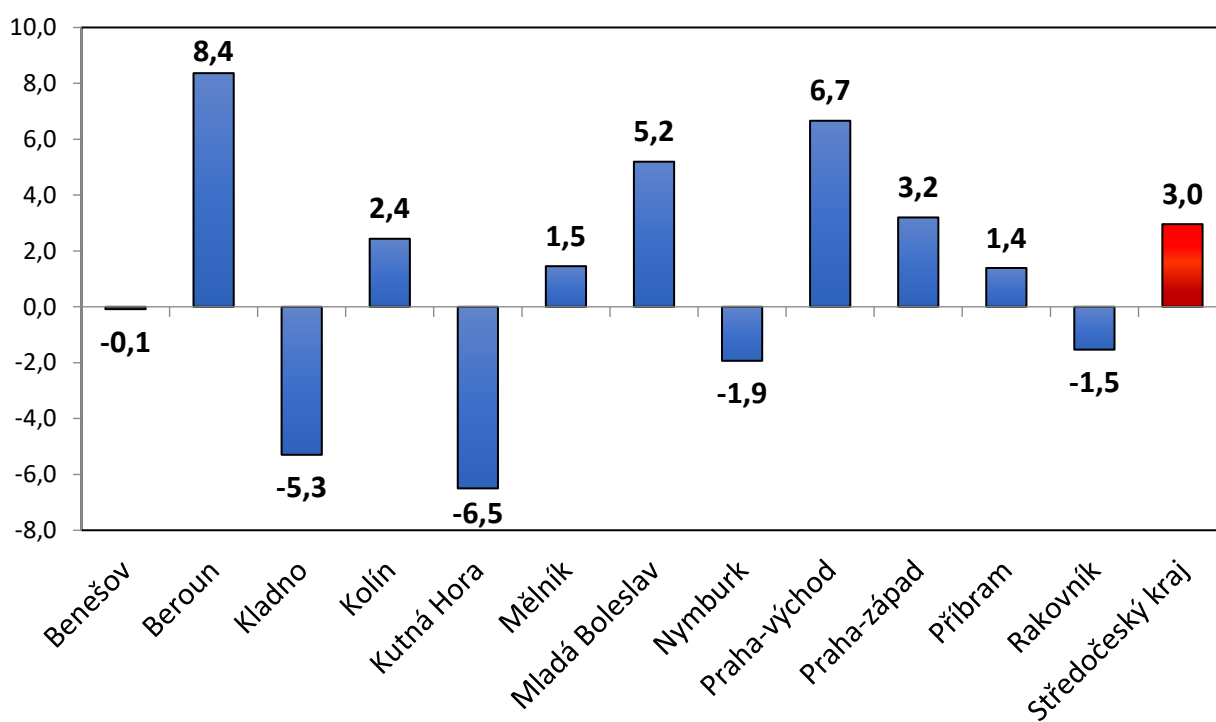
Meziměsíční nárůst/pokles UoZ (v %)  
31.12.2020

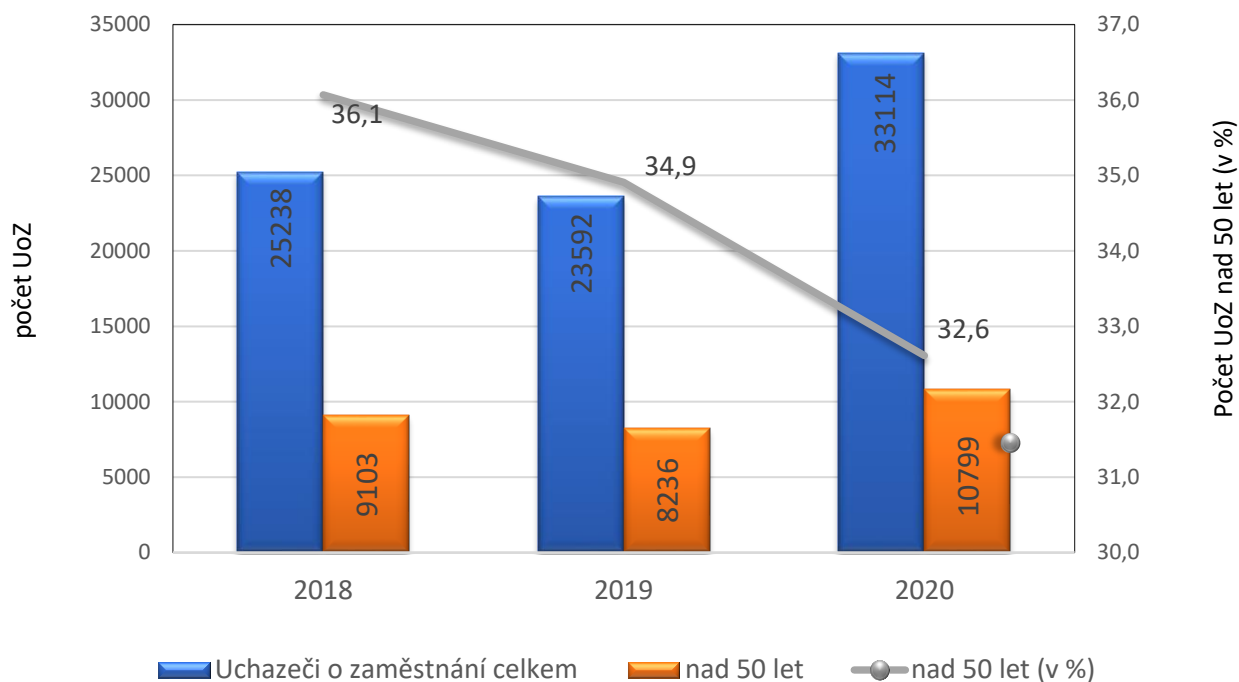
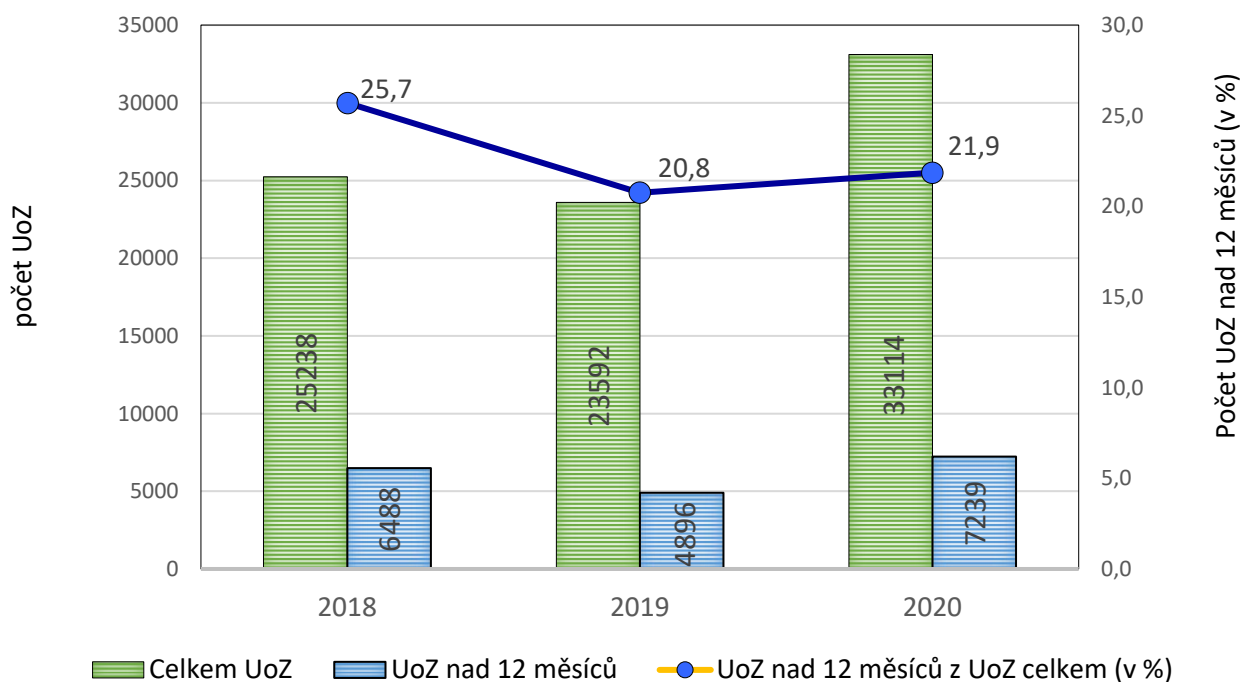


Meziroční porovnání - nárůst/pokles VPM (v %)  
k 31.12.2020



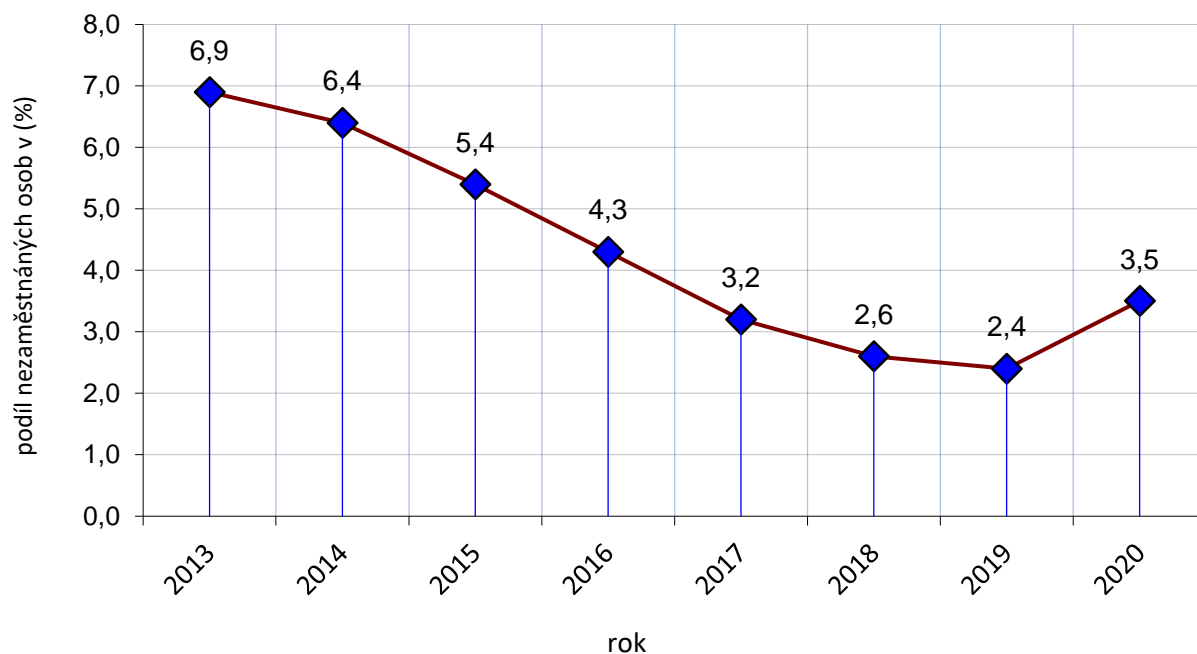
Meziměsíční nárůst/pokles VPM (v %)  
31.12.2020



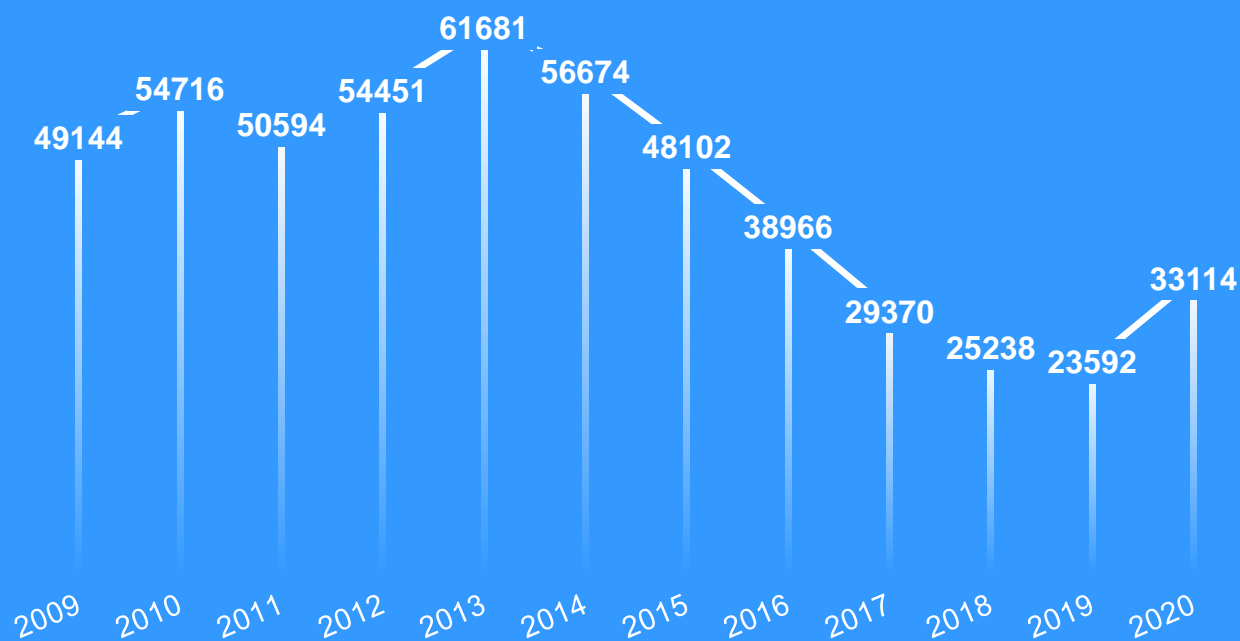
Porovnání celkového počtu UoZ s počtem UoZ nad 50 let k **prosinci** daného roku, kraj

 Porovnání počtu UoZ v evidenci nad 12 měsíců k **prosinci** daného roku, kraj




Vývoj podílu nezaměstnaných osob ve Středočeském kraji od 2013 do 2020  
(vždy k měsíci prosinec)



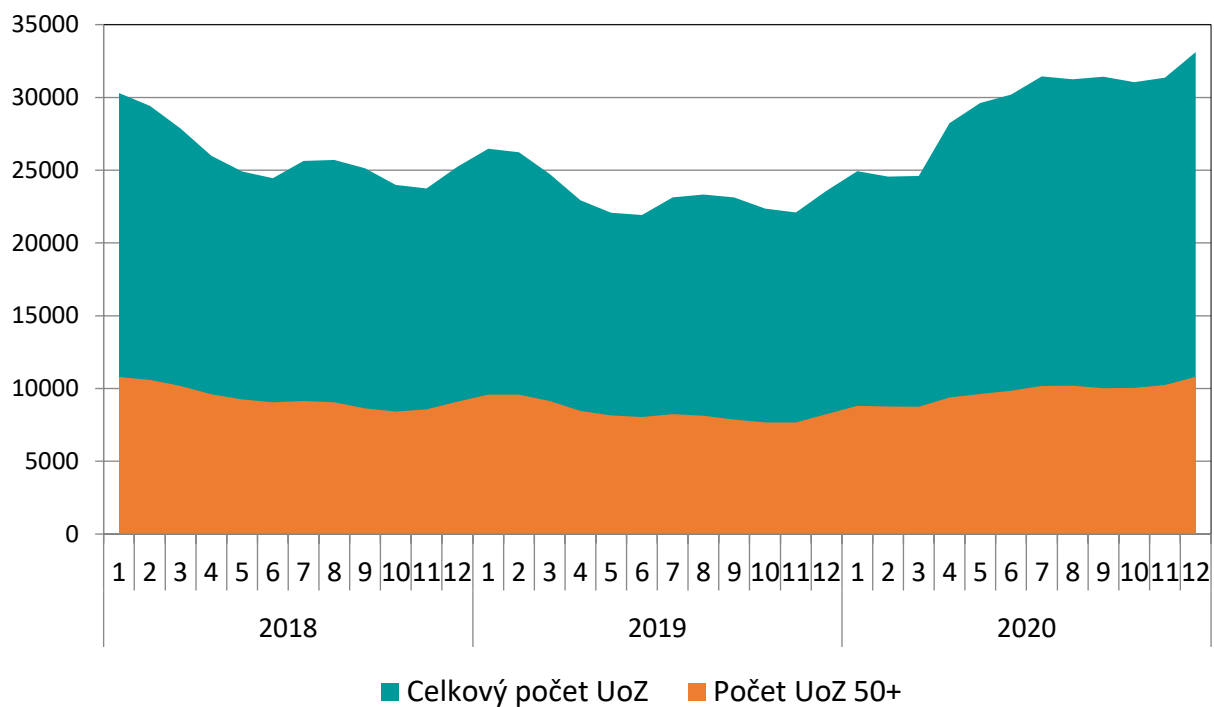
Vývoj počtu uchazečů o zaměstnání ve Středočeském kraji,  
2009 - 2020, vždy k 31.12. daného roku.



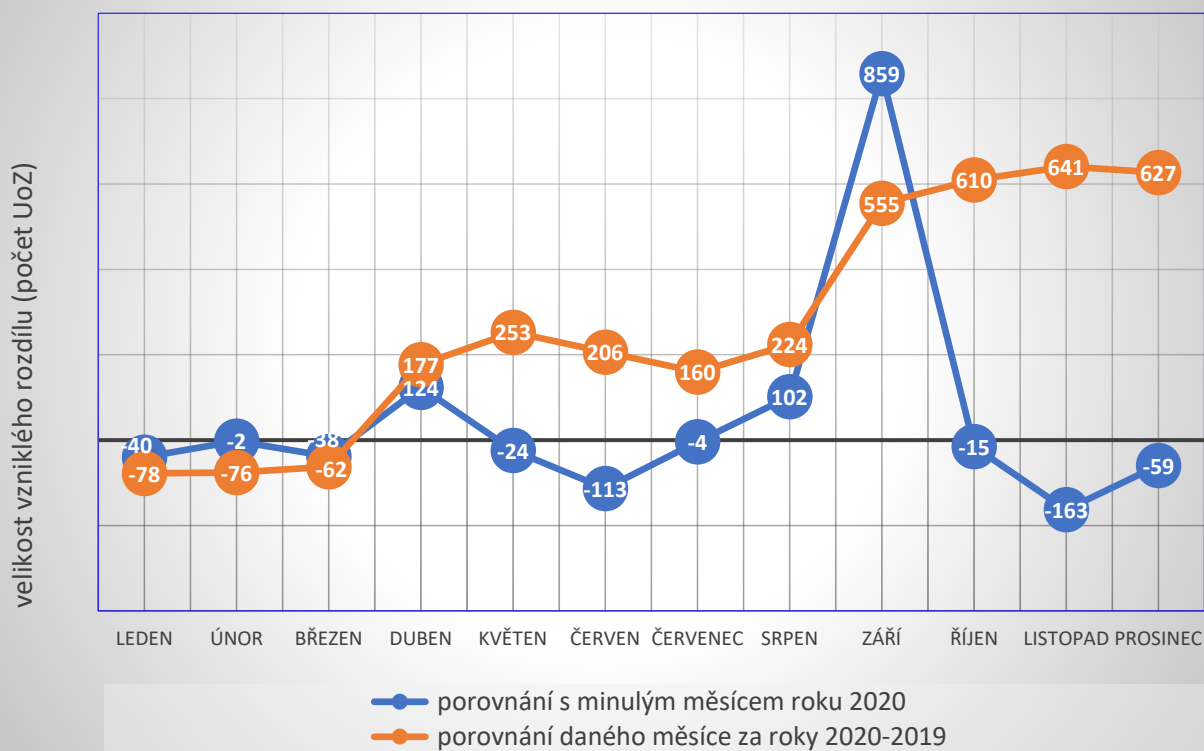




### Vývoj počtu UoZ 50+

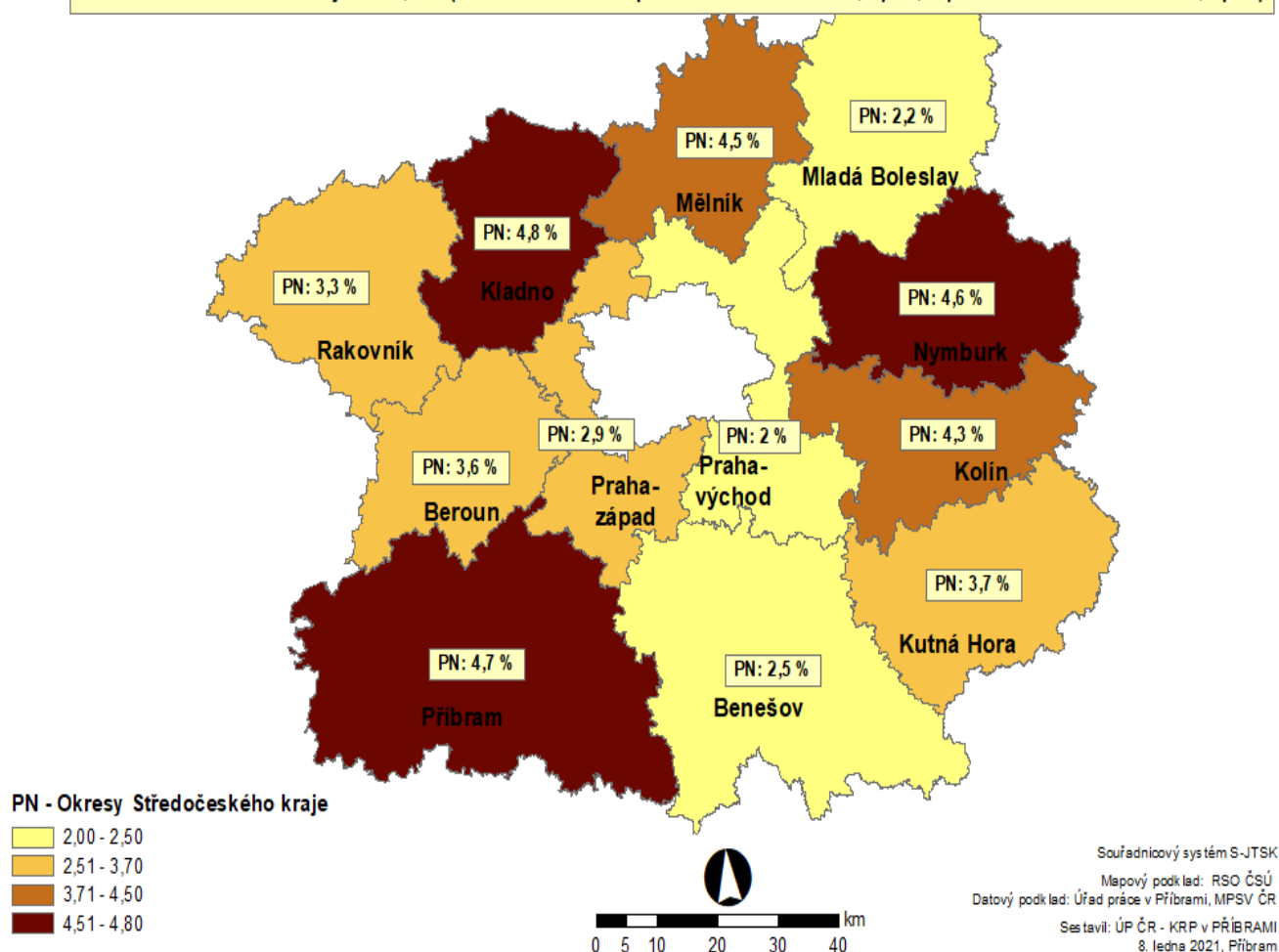


### Absolventi a mladiství - porovnání vývoje měsíčních rozdílů



## PODÍL NEZAMĚŠTNANÝCH NA OBYVATELSTVU 15-64 LET (dále jen "PNO"), v % v okresech Středočeského kraje, stav k 31. prosinci 2020

PNO ve Středočeském kraji činí 3,5 % (ve srovnání s listopadem 2020 nárůst: +0,2 p.b.; s prosincem 2019 nárůst +1,1 p.b.)



## TOK UHAZEČŮ (rozdíl mezi nově evidovanými a vyřazenými uchazeči) v okresech Středočeského kraje, stav k 31. prosinci 2020

Středočeský kraj

nově hlášení uchazeči: 4 401  
vyřazení uchazeči: 2 649

tok uchazečů: +1 752

Tok uchazečů



Nově hlášení uchazeči

Vyřazení uchazeči

Okresy Středočeského kraje

PN0-registrovaná nezaměstnanost v %

2,00 - 2,50

2,51 - 3,70

3,71 - 4,50

4,51 - 4,80



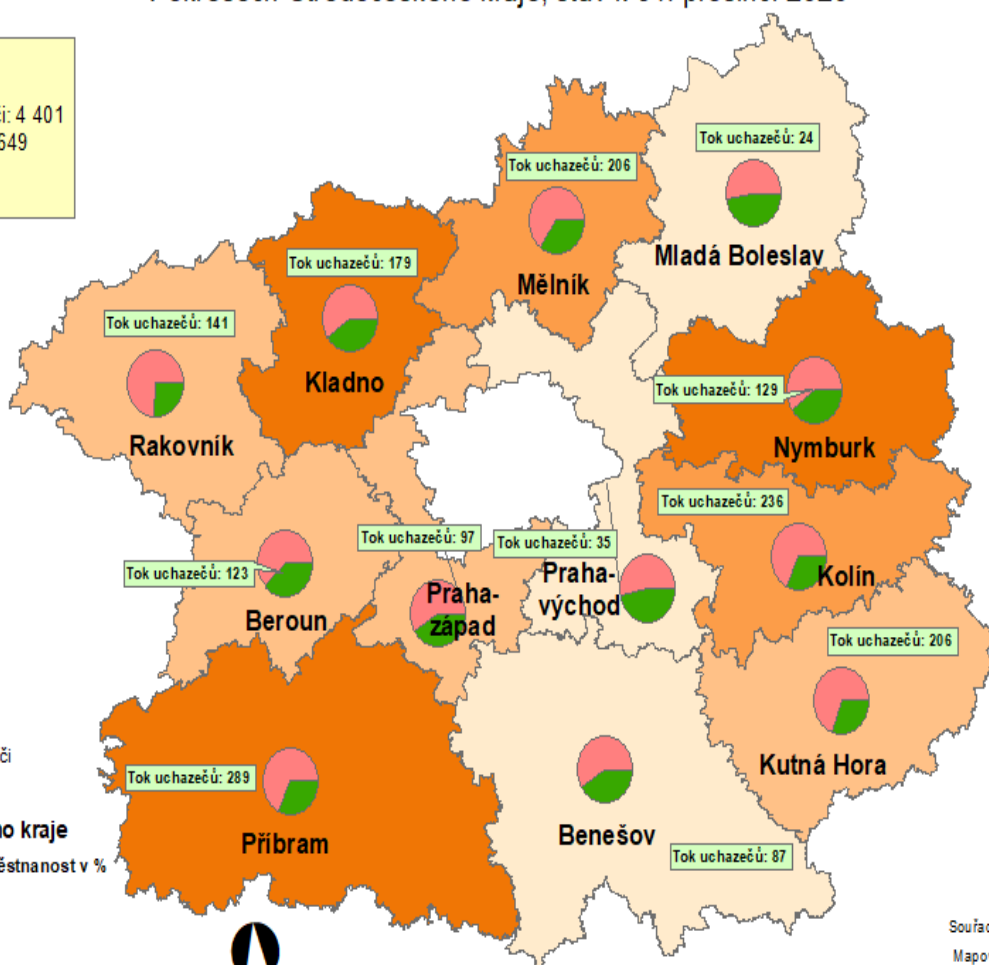
Souřadnicový systém S-JTSK

Mapový podklad: RSO ČSÚ

Datový podklad: ÚP ČR, MPSV ČR

Seřadil: ÚP ČR - KrP v PŘÍBRAMI

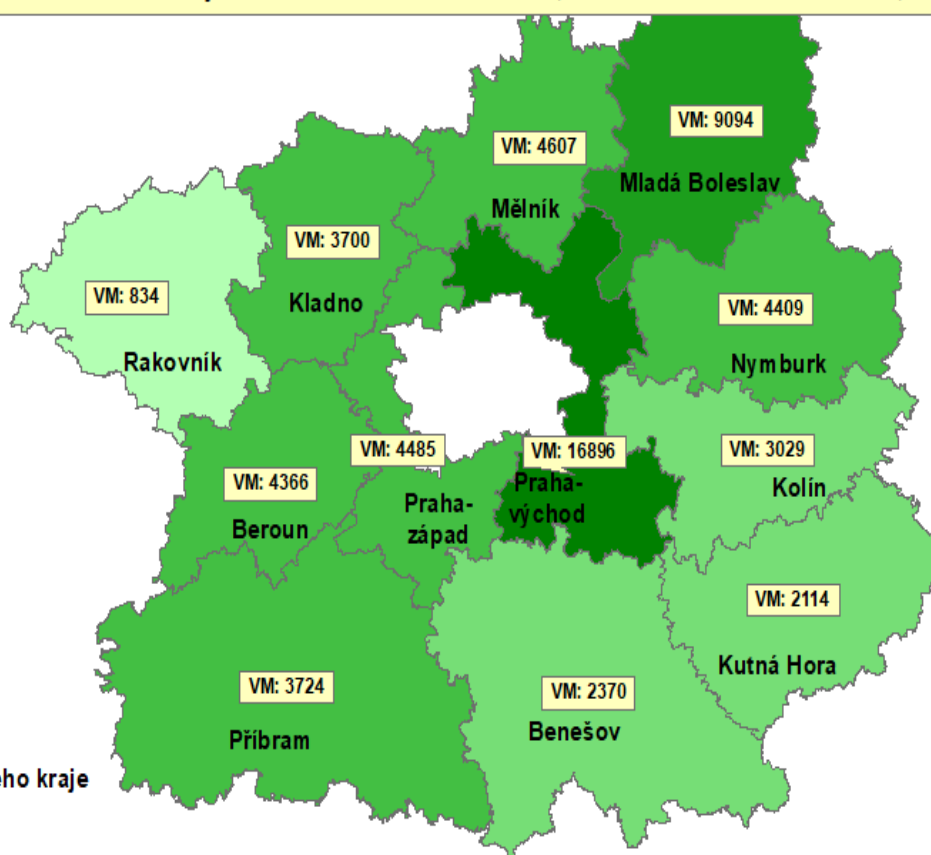
8. ledna 2021, Příbram



## POČET VPM EVIDOVANÝCH NA ÚP ČR - KrP v PŘÍBRAMI

Okresy Středočeského kraje, stav k 31. prosinci 2020

Volná pracovní místa ve Středočeském kraji k 31.12.2020 - celkem 59 628 VPM, meziměsíčně nárůst: +1 713 VPM, meziročně nárůst +589 VPM

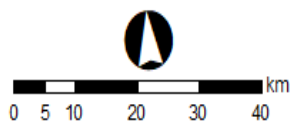


### Legenda

Okresy Středočeského kraje

Okresy.VM\_CELKEM

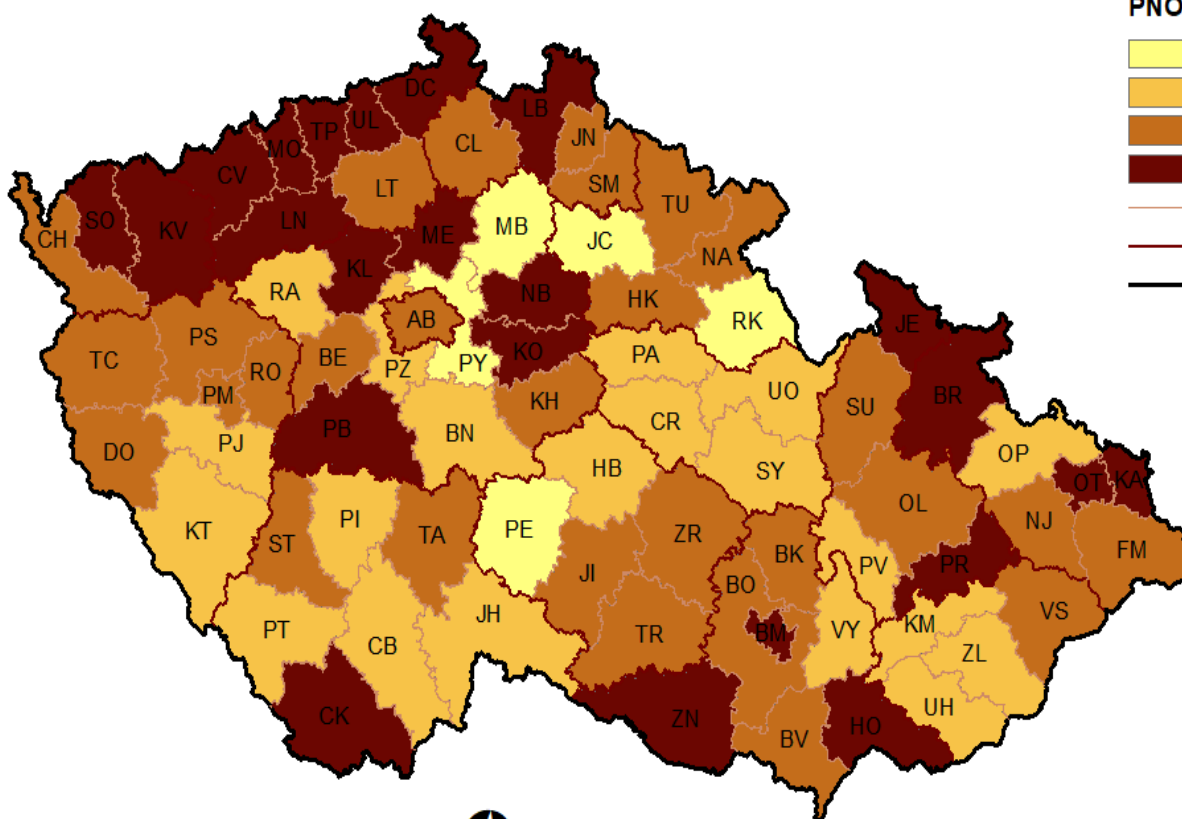
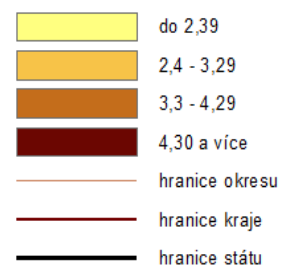
- 834
- 835 - 3029
- 3030 - 4607
- 4608 - 9094
- 9095 - 16896



Souřadnicový systém S-JTSK  
Mapový podklad: RSO ČSÚ  
Datový podklad: ÚP ČR - KrP v Příbrami, MPSV ČR  
Sesta vlt: ÚP ČR - KrP v Příbrami  
8. ledna 2021, Příbram

## PODÍL NEZAMĚŠTNANÝCH OSOB (PNO) NA POČTU OBYVATEL v okresech České republiky k 31. 12. 2020

PNO v %



0 25 50 75 100 km

© Úřad práce ČR, GR  
Datum zhotovení 5. 1. 2021  
Zdroj dat: MPSV, ČSÚ