



Úřad práce ČR

Krajská pobočka Úřadu práce ČR v Hradci Králové

Měsíční statistická zpráva

únor 2020

Zprávu předkládá:

Ing. Blanka Švorcová

Vedoucí oddělení zaměstnanosti

<https://www.uradprace.cz/web/cz/statistiky-hkk>

Hradec Králové 2020



Informace o nezaměstnanosti v Královéhradeckém kraji

k 29. 2. 2020

V únoru poklesl celkový počet uchazečů o zaměstnání na 9 573, počet hlášených volných pracovních míst poklesl na 14 597 a podíl nezaměstnaných osob poklesl na 2,5 %.

K 29. 2. 2020 evidoval ÚP ČR - krajská pobočka v Hradci Králové celkem 9 573 uchazečů o zaměstnání. Jejich počet byl o 111 nižší než na konci předchozího měsíce, ve srovnání se stejným obdobím minulého roku je vyšší o 124 osob. Z tohoto počtu bylo 8 766 dosažitelných uchazečů o zaměstnání ve věku 15 – 64 let. Bylo to o 83 méně než na konci předchozího měsíce. Ve srovnání se stejným obdobím minulého roku byl jejich počet vyšší o 307.

V průběhu měsíce bylo nově zaevidováno 1 572 osob. Ve srovnání s minulým měsícem to bylo méně o 935 osob a v porovnání se stejným obdobím předchozího roku více o 98 osob.

Z evidence během měsíce odešlo celkem 1 683 uchazečů (ukončená evidence, vyřazení uchazeči). Bylo to o 216 osob méně než v předchozím měsíci a o 4 osoby více než ve stejném měsíci minulého roku. Do zaměstnání z nich ve sledovaném měsíci nastoupilo 1 143, tj. o 152 méně než v předchozím měsíci a o 48 více než ve stejném měsíci minulého roku, 180 uchazečů o zaměstnání bylo umístěno prostřednictvím úřadu práce tj. o 23 méně než v předchozím měsíci a o 44 více ve stejném období minulého roku, 540 uchazečů bylo vyřazeno bez umístění.

Meziměsíční pokles byl zaznamenán ve třech okresech, největší v okresech Hradec Králové (-3,3 %), Trutnov (-2,2 %) a Jičín (-0,9 %). Meziměsíční nárůst nezaměstnaných byl zaznamenán ve dvou okresech, největší v okresech Rychnov nad Kněžnou (2,7 %) a Náchod (1,1 %).

Ke konci měsíce bylo evidováno na ÚP ČR – Krajské pobočce v Hradci Králové 4 518 žen. Jejich podíl na celkovém počtu uchazečů činil 47 %. V evidenci bylo 1 638 osob se zdravotním postižením, což představovalo 17 % z celkového počtu nezaměstnaných.



Ke konci tohoto měsíce bylo evidováno 512 absolventů škol všech stupňů vzdělání a mladistvých, jejich počet vzrostl ve srovnání s předchozím měsícem o 2 osoby a ve srovnání se stejným měsícem minulého roku byl vyšší o 21 osob. Na celkové nezaměstnanosti se podíleli 5,3 %.

Podporu v nezaměstnanosti pobíralo 4 461 uchazečů o zaměstnání, tj. 47 % všech uchazečů vedených v evidenci.

Podíl nezaměstnaných osob, tj. počet dosažitelných uchazečů o zaměstnání ve věku 15 - 64 let k obyvatelstvu stejného věku k 29. 2. 2020 meziměsíčně poklesl na 2,5 %.

Čtyři okresy vykázaly podíl nezaměstnaných nižší než republikový průměr. Nejnižší byl v okresech Rychnov nad Kněžnou (1,6 %), Jičín (2,0 %), Trutnov (2,6 %) a Hradec Králové (2,6 %). Nejvyšší podíl nezaměstnaných byl zaznamenán v okrese Náchod (3,4 %).

Podíl nezaměstnaných žen setrval na 2,4 %, podíl nezaměstnaných mužů poklesl na 2,6 %.

Kraj evidoval k 29. 2. 2020 celkem 14 597 volných pracovních míst. Jejich počet byl o 149 nižší, než v předchozím měsíci a o 1 623 vyšší než ve stejném měsíci minulého roku. Na jedno volné pracovní místo připadalo v průměru 0,7 uchazeče, z toho nejvíce v okresech Trutnov (1,3), Náchod (1,1) a Hradec Králové (0,6). Z celkového počtu nahlášených volných míst bylo 532 vhodných pro osoby se zdravotním postižením (OZP), na jedno volné pracovní místo připadaly 3,1 OZP. Volných pracovních míst pro absolventy a mladistvé bylo registrováno 3 503, na jedno volné místo připadalo 0,1 uchazečů této kategorie. Z celkového počtu volných pracovních míst bylo 3 068 míst bez příznaku „pro cizince“. Na dalších 11 529 pozic pak mohli zaměstnavatelé přijímat také pracovníky ze zahraničí.

V rámci aktivní politiky zaměstnanosti (APZ) bylo od počátku roku prostřednictvím příspěvků APZ podpořeno 70 osob, z toho bylo do rekvalifikačních kurzů zařazeno 22 osob.

V únoru 2020 nebyl podpořen žádný záměr vykonávat činnost osoby samostatně výdělečně činné prostřednictvím SÚPM – SVČ.

Informace o vývoji nezaměstnanosti v ČR v elektronické formě jsou zveřejněny na internetové adrese <https://www.mpsv.cz/web/cz/mesicni>



1. Základní charakteristika vývoje nezaměstnanosti a volných pracovních míst v Královéhradeckém kraji

Tabulka č. 1 - Vývoj nezaměstnanosti

ukazatel (celkový počet)		stav k		
		únor 2019	leden 2019	únor 2020
evidovaní uchazeči o zaměstnání		9 449	9 684	9 573
z toho	ženy	4 586	4 550	4 518
	absolventi a mladiství	491	510	512
	uchazeči se zdravotním postižením	1 766	1 621	1 638
uchazeči s nárokem na Pvn		4 276	4 504	4 461
podíl nezaměstnaných osob v %		2,4	2,6	2,5
volná pracovní místa		12 974	14 746	14 597
počet uchazečů na 1 volné pracovní místo		0,7	0,7	0,7

Tabulka č. 2 - Tok nezaměstnanosti

ukazatel	počet uchazečů ve sledovaném měsíci		
	únor 2019	leden 2019	únor 2020
nově evidovaní uchazeči o zaměstnání - ve sled. měsíci	1 474	2 507	1 572
uchazeči s ukonč. evidencí a vyřazení - ve sled. měsíci	1 679	1 899	1 683
- z toho umístění celkem	1 095	1 295	1 143
- z toho umístění úřadem práce	136	203	180

Tabulka č. 3 – Nezaměstnanost v okresech k 29. 2. 2020

okres	počet nezaměstnaných		volná pracovní místa	počet uchazečů na 1 VPM	podíl nezaměstnaných osob v %
	celkem	z toho ženy			
Hradec Králové	2 992	1 424	5 195	0,6	2,6
Jičín	1 144	542	2 828	0,4	2,0
Náchod	2 505	1 127	2 246	1,1	3,4
Rychnov nad Kněžnou	836	429	2 758	0,3	1,6
Trutnov	2 096	996	1 570	1,3	2,6
Královéhradecký kraj	9 573	4 518	14 597	0,7	2,5
Česká republika	227 369	110 519	351 624	0,6	3,0



2. Vybrané nástroje aktivní politiky zaměstnanosti v Královéhradeckém kraji

Tabulka č. 4 – Osoby podpořené v rámci APZ a rekvalifikace uchazečů a zájemců o zaměstnání

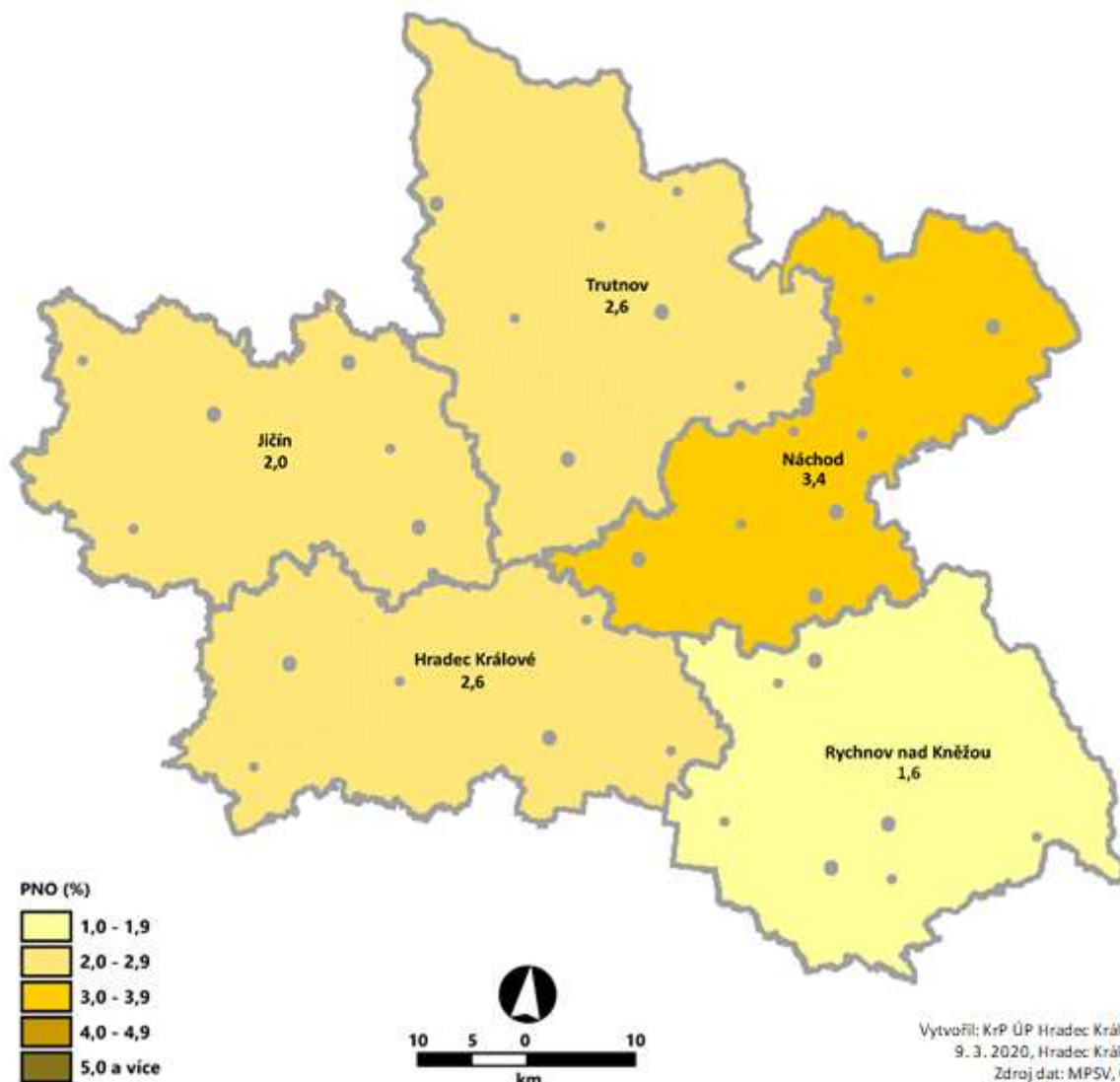
ukazatel (celkový počet)	stav k		celkem od počátku roku	
	28. 2. 2019	29. 2. 2020	28. 2. 2019	29. 2. 2020
osoby podpořené v rámci APZ				
veřejně prospěšné práce (VPP)	314	75	200	4
veřejně prospěšné práce (VPP) - ESF ¹⁾	15	64	0	13
společensky účelná prac. místa (SÚPM)	58	0	48	0
společensky účelná prac. místa (SÚPM) - ESF ¹⁾	160	107	27	20
SÚPM - samostatně výděleč. činnost (SVČ)	20	7	2	1
SÚPM - samostatně výděleč. činnost (SVČ) - ESF ¹⁾	0	0	0	0
zřízení pracovního místa pro OZP (bez SVČ)	80	6	0	0
zřízení pracovního místa pro OZP - SVČ	1	1	0	0
ostatní nástroje APZ	18	11	7	10
rekvalifikace uchazečů a zájemců o zaměstnání				
uchazeči a zájemci zařazení do rekvalifikací	0	0	0	0
uchazeči a zájemci zařazení do rekvalifikací - ESF ¹⁾	0	0	9	0
uchazeči a zájemci, kteří zahájili zvolenou rekvalifikaci	0	0	0	0
uchazeči a zájemci, kteří zahájili zvolenou rekvalifikaci - ESF ¹⁾	6	7	18	22
Osoby podpořené v rámci APZ celkem	672	278	311	70

1) financováno převážně z Evropského sociálního fondu

Podrobnější statistické údaje o nástrojích APZ naleznete na stránkách Integrovaného portálu MPSV, v měsíčních statistikách nezaměstnanosti <https://www.mpsv.cz/web/cz/mesicni>

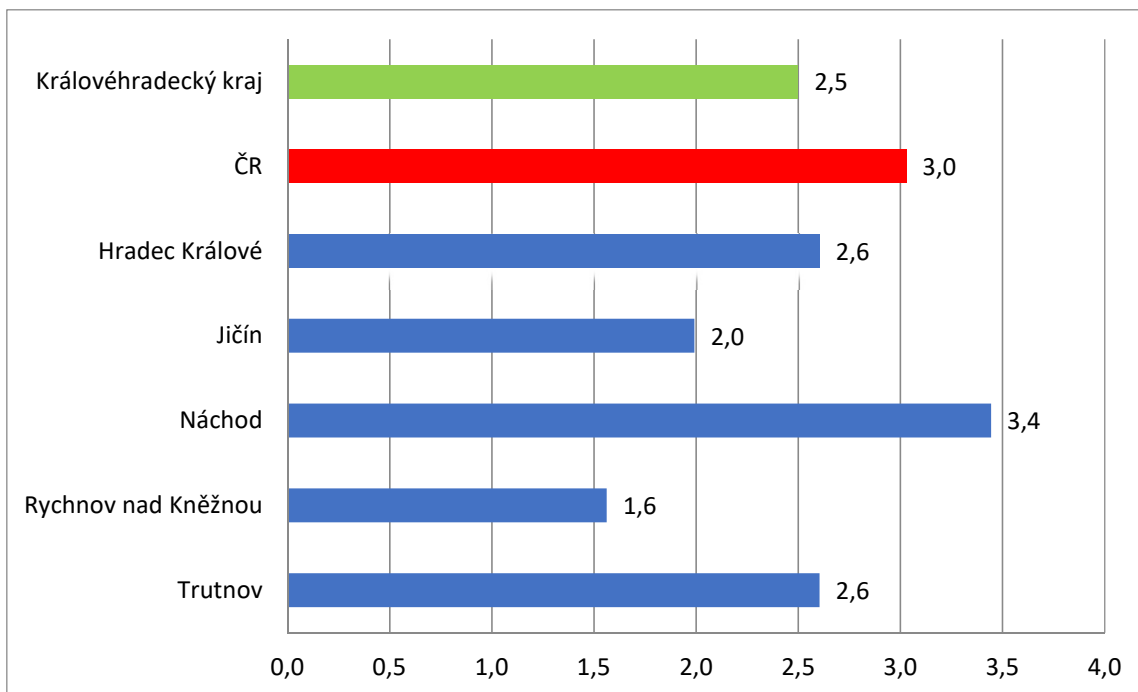
3. MAPA – ArcView - Podíl nezaměstnaných v okresech kraje (mapa kraje)

PODÍL NEZAMĚSTNANANÝCH OSOB V KRÁLOVÉHRADECKÉM KRAJI v členění dle okresů k 29. 2. 2020 (v %)

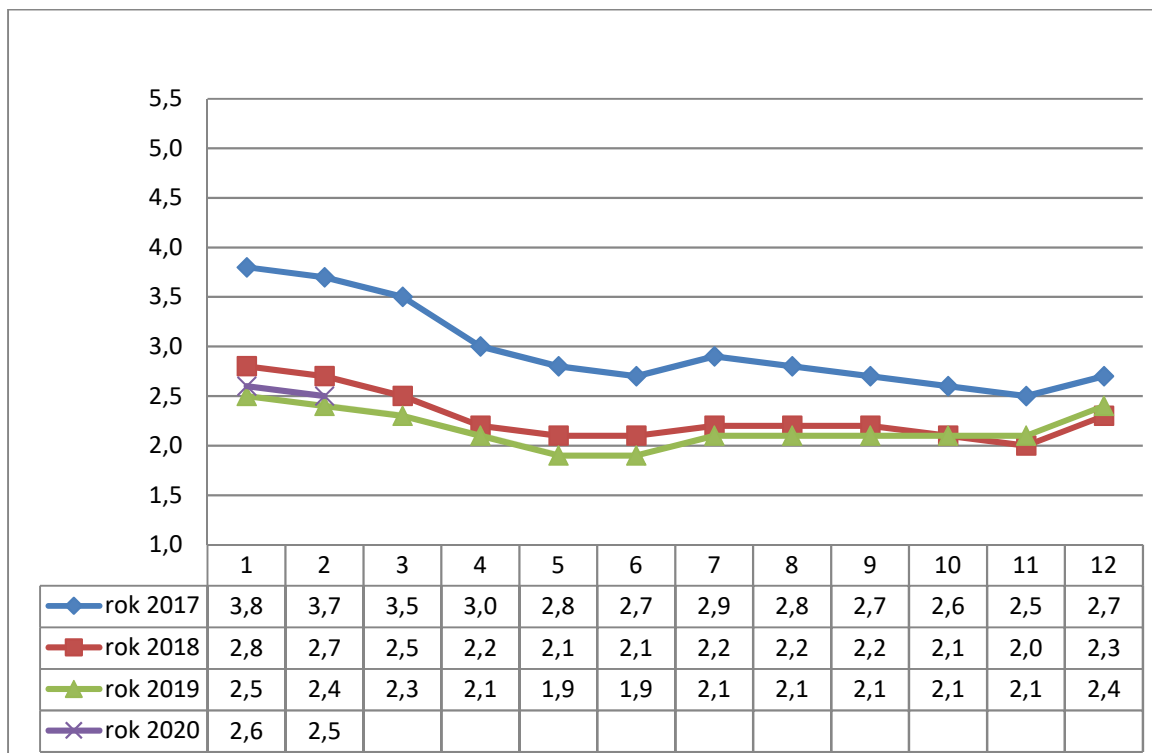


4. GRAFY

Graf č. 1 - Podíl nezaměstnaných osob v okresech Královéhradeckého kraje a v ČR k 29. 2. 2020 v %

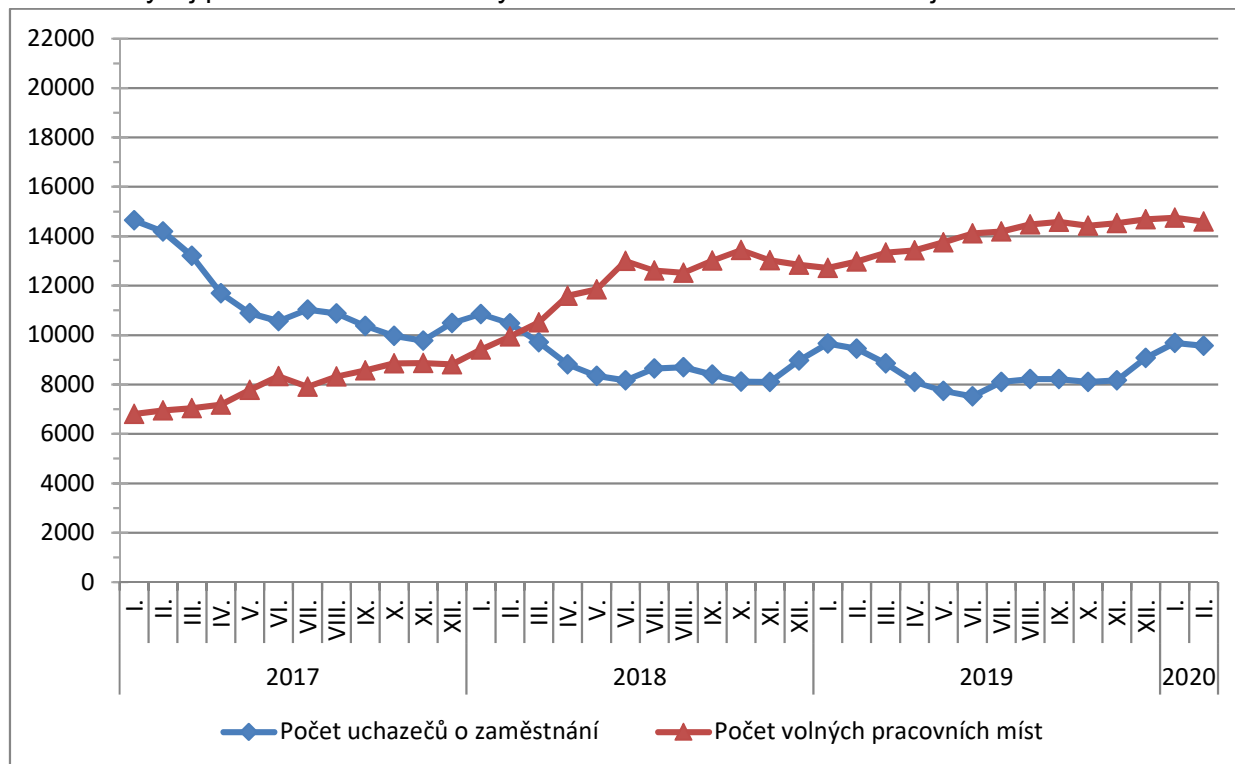


Graf č. 2 - Vývoj podílu nezaměstnaných v Královéhradeckém kraji v letech 2017 – 2020 v %

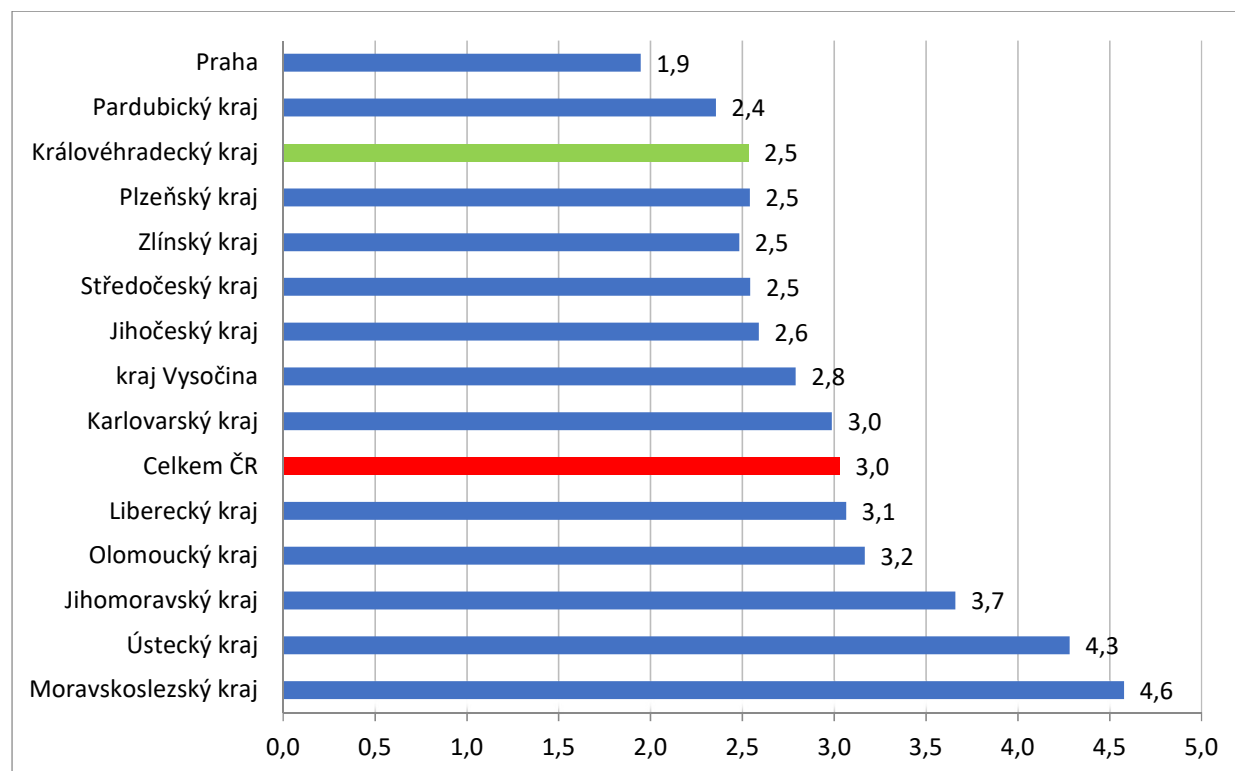




Graf č. 3 - Vývoj počtu uchazečů a volných míst v Královéhradeckém kraji v letech 2017 – 2020



Graf č. 4 - Podíl nezaměstnaných osob v jednotlivých krajích ČR k 29. 2. 2020 v %





5. Tabulka seříděných okresů k 29. 2. 2020 (z celorepublikové statistiky)

SEŘÍDĚNÍ OKRESŮ k 29. únoru 2020						
	PNO v %		mezimés. přírůst./ úbytek nezam. v %		počet uchazečů na 1 VPM	
1	Karviná	6,9	Teplice	5,0	Karviná	6,3
2	Bruntál	5,9	Jeseník	2,9	Sokolov	3,6
3	Znojmo	5,9	Rychnov nad Kněžnou	2,7	Jeseník	3,6
4	Jeseník	5,6	Litoměřice	2,3	Bruntál	3,3
5	Chomutov	5,3	Praha-západ	1,8	Děčín	3,1
6	Ostrava-město	5,3	Česká Lípa	1,1	Znojmo	2,8
7	Louny	4,9	Náchod	1,1	Hodonín	2,6
8	Hodonín	4,9	Louny	1,0	Ústí nad Labem	2,6
9	Most	4,9	Plzeň-jih	0,5	Blansko	2,5
10	Děčín	4,6	Přerov	0,4	Frýdek-Místek	2,1
11	Ústí nad Labem	4,2	Nymburk	0,4	Litoměřice	2,1
12	Sokolov	4,1	Klatovy	0,3	Most	2,0
13	Český Krumlov	4,1	Praha	0,2	Opava	1,9
14	Brno-město	3,8	Strakonice	0,1	Šumperk	1,9
15	Příbram	3,8	Třebíč	0,0	Ostrava-město	1,8
16	Třebíč	3,7	Liberec	-0,1	Třebíč	1,7
17	Přerov	3,6	Ostrava-město	-0,2	Žďár nad Sázavou	1,7
18	Břeclav	3,6	Kladno	-0,3	Břeclav	1,7
19	Šumperk	3,6	Karviná	-0,4	Přerov	1,7
20	Kolín	3,5	Rokycany	-0,5	Jablonec nad Nisou	1,5
21	Semily	3,5	Plzeň-město	-0,7	Kroměříž	1,5
22	Kladno	3,5	Sokolov	-0,7	Louny	1,4
23	Náchod	3,4	Jablonec nad Nisou	-0,7	Trutnov	1,3
24	Nymburk	3,3	Znojmo	-0,8	Havlíčkův Brod	1,3
25	Kutná Hora	3,3	Tachov	-0,8	Nový Jičín	1,3
26	Liberec	3,2	Jičín	-0,9	Olomouc	1,2
27	Strakonice	3,2	Vyškov	-1,0	Strakonice	1,2
28	Litoměřice	3,2	Blansko	-1,0	Náchod	1,1
29	Mělník	3,1	Příbram	-1,0	Teplice	1,1
30	Teplice	3,1	Chomutov	-1,1	Kladno	1,0
31	Vsetín	3,1	Svitavy	-1,1	Jindřichův Hradec	0,9
32	Tábor	3,0	Pelhřimov	-1,2	Rakovník	0,9
33	Tachov	3,0	Brno-město	-1,2	Chomutov	0,9
34	Jablonec nad Nisou	3,0	Pardubice	-1,2	Česká Lípa	0,9
35	Frýdek-Místek	3,0	Jindřichův Hradec	-1,3	Brno-město	0,9
36	Nový Jičín	3,0	Opava	-1,3	Uherské Hradiště	0,9
37	Žďár nad Sázavou	2,9	Karlovy Vary	-1,3	Kolín	0,8
38	Svitavy	2,9	Bruntál	-1,3	Semily	0,8
39	Jihlava	2,9	Kutná Hora	-1,4	Kutná Hora	0,8
40	Karlovy Vary	2,8	Ústí nad Labem	-1,4	Jihlava	0,8
41	Olomouc	2,8	Frýdek-Místek	-1,5	Vsetín	0,8
42	Chrudim	2,7	Děčín	-1,6	Svitavy	0,8
43	Rokycany	2,7	Vsetín	-1,7	Karlovy Vary	0,8
44	Klatovy	2,7	Brno-venkov	-1,8	Chrudim	0,8
45	Kroměříž	2,7	Ústí nad Orlicí	-1,8	Příbram	0,8
46	Opava	2,7	Most	-1,9	Vyškov	0,7
47	Blansko	2,6	Nový Jičín	-1,9	Liberec	0,7
48	Rakovník	2,6	Mladá Boleslav	-2,0	Prostějov	0,7
49	Beroun	2,6	Jihlava	-2,0	Tábor	0,6
50	Plzeň-sever	2,6	Písek	-2,0	Zlín	0,6
51	Hradec Králové	2,6	Trutnov	-2,2	Hradec Králové	0,6
52	Trutnov	2,6	Hodonín	-2,2	Mělník	0,5
53	Prachatice	2,6	Domažlice	-2,3	Cheb	0,5
54	Česká Lípa	2,6	Olomouc	-2,4	České Budějovice	0,5
55	Brno-venkov	2,5	České Budějovice	-2,4	Klatovy	0,5
56	Plzeň-město	2,5	Břeclav	-2,4	Písek	0,5
57	Havlíčkův Brod	2,4	Beroun	-2,4	Benešov	0,5
58	Jindřichův Hradec	2,3	Kroměříž	-2,4	Brno-venkov	0,5
59	Písek	2,3	Rakovník	-2,5	Nymburk	0,5
60	Domažlice	2,3	Praha-východ	-2,6	Prachatice	0,5
61	Uherské Hradiště	2,3	Prostějov	-2,6	Český Krumlov	0,5
62	Vyškov	2,2	Tábor	-2,6	Plzeň-sever	0,4
63	Prostějov	2,2	Mělník	-2,7	Beroun	0,4
64	Cheb	2,2	Semily	-2,9	Jičín	0,4
65	Pardubice	2,1	Šumperk	-3,0	Rokycany	0,4
66	Zlín	2,1	Benešov	-3,1	Ústí nad Orlicí	0,4
67	Plzeň-jih	2,0	Cheb	-3,1	Praha-západ	0,4
68	Jičín	2,0	Plzeň-sever	-3,1	Plzeň-město	0,3
69	Ústí nad Orlicí	2,0	Kolín	-3,3	Rychnov nad Kněžnou	0,3
70	Praha	1,9	Hradec Králové	-3,3	Praha	0,2
71	České Budějovice	1,9	Žďár nad Sázavou	-3,4	Pelhřimov	0,2
72	Mladá Boleslav	1,7	Zlín	-3,5	Plzeň-jih	0,2
73	Benešov	1,7	Český Krumlov	-4,1	Mladá Boleslav	0,2
74	Pelhřimov	1,6	Prachatice	-4,6	Pardubice	0,2
75	Rychnov nad Kněžnou	1,6	Chrudim	-4,6	Domažlice	0,2
76	Praha-západ	1,5	Havlíčkův Brod	-5,1	Tachov	0,1
77	Praha-východ	1,2	Uherské Hradiště	-5,1	Praha-východ	0,1
	Celkem ČR	3,0	Celkem ČR	-1,2	Celkem ČR	0,6