



Úřad práce ČR

Krajská pobočka Úřadu práce ČR v Hradci Králové

Měsíční statistická zpráva

červenec 2020

Zprávu předkládá:

Ing. Blanka Švorcová

Vedoucí oddělení zaměstnanosti

<https://www.uradprace.cz/web/cz/statistiky-hkk>

Hradec Králové 2020



Informace o nezaměstnanosti v Královéhradeckém kraji

k 31. 7. 2020

V červenci se zvýšil celkový počet uchazečů o zaměstnání na 11 190, počet hlášených volných pracovních míst poklesl na 11 821 a podíl nezaměstnaných osob se zvýšil na 3,0 %.

K 31. 7. 2020 evidoval ÚP ČR - Krajská pobočka v Hradci Králové celkem 11 190 uchazečů o zaměstnání. Jejich počet byl o 400 vyšší než na konci předchozího měsíce, ve srovnání se stejným obdobím minulého roku je vyšší o 3 081 osob. Z tohoto počtu bylo 10 405 dosažitelných uchazečů o zaměstnání ve věku 15 – 64 let. Bylo to o 410 více než na konci předchozího měsíce. Ve srovnání se stejným obdobím minulého roku byl jejich počet vyšší o 3 137.

V průběhu měsíce bylo nově zaevidováno 2 009 osob. Ve srovnání s minulým měsícem to bylo více o 338 osob a v porovnání se stejným obdobím předchozího roku více o 36 osob. Z evidence během měsíce odešlo celkem 1 609 uchazečů (ukončená evidence, vyřazení uchazeči). Bylo to o 127 osob méně než v předchozím měsíci a o 227 osob více než ve stejném měsíci minulého roku. Do zaměstnání z nich ve sledovaném měsíci nastoupilo 1 137, tj. o 204 méně než v předchozím měsíci a o 344 více než ve stejném měsíci minulého roku, 135 uchazečů o zaměstnání bylo umístěno prostřednictvím úřadu práce tj. o 1 více než v předchozím měsíci a o 29 méně ve stejném období minulého roku, 472 uchazečů bylo vyřazeno bez umístění.

Meziměsíční pokles byl zaznamenán v okrese Jičín (-2,0 %). Meziměsíční nárůst nezaměstnaných byl zaznamenán ve čtyřech okresech, největší v okresech Hradec Králové (6,8 %), Trutnov (3,7 %) a Náchod (3,4 %).

Ke konci měsíce bylo evidováno na ÚP ČR – Krajské pobočce v Hradci Králové 5 708 žen. Jejich podíl na celkovém počtu uchazečů činil 51 %. V evidenci bylo 1 842 osob se zdravotním postižením, což představovalo 17 % z celkového počtu nezaměstnaných.

Ke konci tohoto měsíce bylo evidováno 454 absolventů škol všech stupňů vzdělání a mladistvých, jejich počet poklesl ve srovnání s předchozím měsícem o 10 osob



a ve srovnání se stejným měsícem minulého roku byl vyšší o 40 osob. Na celkové nezaměstnanosti se podíleli 4,1 %.

Podporu v nezaměstnanosti pobíralo 4 534 uchazečů o zaměstnání, tj. 41 % všech uchazečů vedených v evidenci.

Podíl nezaměstnaných osob, tj. počet dosažitelných uchazečů o zaměstnání ve věku 15 - 64 let k obyvatelstvu stejného věku k 31. 7. 2020 meziměsíčně vzrostl na 3,0 %.

Čtyři okresy vykázaly podíl nezaměstnaných nižší než republikový průměr. Nejnižší byl v okresech Rychnov nad Kněžnou (1,8 %), Jičín (2,5 %), a Hradec Králové (3,2 %).

V okrese Náchod je podíl nezaměstnaných stejný jako celorepublikový průměr (3,8 %).

Podíl nezaměstnaných žen vzrostl na 3,1 %, podíl nezaměstnaných mužů setrval na 2,9 %.

Kraj evidoval k 31. 7. 2020 celkem 11 821 volných pracovních míst. Jejich počet byl o 490 nižší, než v předchozím měsíci a o 2 375 nižší než ve stejném měsíci minulého roku.

Na jedno volné pracovní místo připadalo v průměru 0,9 uchazeče, z toho nejvíce v okresech Trutnov (2,0), Náchod (1,4) a Hradec Králové (0,8). Z celkového počtu nahlášených volných míst bylo 416 vhodných pro osoby se zdravotním postižením (OZP), na jedno volné pracovní místo připadaly 4,4 OZP. Volných pracovních míst pro absolventy a mladistvé bylo registrováno 2 582, na jedno volné místo připadalo 0,2 uchazečů této kategorie. Z celkového počtu volných pracovních míst bylo 3 002 míst bez příznaku „pro cizince“. Na dalších 8 819 pozic pak mohli zaměstnavatelé přijímat také pracovníky ze zahraničí.

V rámci aktivní politiky zaměstnanosti (APZ) bylo od počátku roku prostřednictvím příspěvků APZ podpořeno 553 osob, z toho bylo do rekvalifikačních kurzů zařazeno 97 osob.

V červenci 2020 nebyl podpořen žádný záměr vykonávat činnost osoby samostatně výdělečně činné prostřednictvím SÚPM – SVČ.

Informace o vývoji nezaměstnanosti v ČR v elektronické formě jsou zveřejněny na internetové adrese <https://www.mpsv.cz/web/cz/mesicni>



1. Základní charakteristika vývoje nezaměstnanosti a volných pracovních míst v Královéhradeckém kraji

Tabulka č. 1 - Vývoj nezaměstnanosti

ukazatel (celkový počet)		stav k		
		červenec 2019	červen 2020	červenec 2020
evidovaní uchazeči o zaměstnání		8 109	10 790	11 190
z toho	ženy	4 576	5 326	5 708
	absolventi a mladiství	414	464	454
	uchazeči se zdravotním postižením	1 617	1 786	1 842
uchazeči s nárokem na PvN		3 676	4 336	4 534
podíl nezaměstnaných osob v %		2,1	2,9	3,0
volná pracovní místa		14 196	12 311	11 821
počet uchazečů na 1 volné pracovní místo		0,6	0,9	0,9

Tabulka č. 2 - Tok nezaměstnanosti

ukazatel	počet uchazečů ve sledovaném měsíci		
	červenec 2019	červen 2020	červenec 2020
nově evidovaní uchazeči o zaměstnání - ve sled. měsíci	1 973	1 671	2 009
uchazeči s ukonč. evidencí a vyřazení - ve sled. měsíci	1 382	1 736	1 609
- z toho umístění celkem	793	1 341	1 137
- z toho umístění úřadem práce	164	134	135

Tabulka č. 3 – Nezaměstnanost v okresech k 31. 7. 2020

okres	počet nezaměstnaných		volná pracovní místa	počet uchazečů na 1 VPM	podíl nezaměstnaných osob v %
	celkem	z toho ženy			
Hradec Králové	3 567	1 823	4 501	0,8	3,2
Jičín	1 380	686	1 933	0,7	2,5
Náchod	2 709	1 361	1 964	1,4	3,8
Rychnov nad Kněžnou	977	545	2 163	0,5	1,8
Trutnov	2 557	1 293	1 260	2,0	3,3
Královéhradecký kraj	11 190	5 708	11 821	0,9	3,0
Česká republika	279 673	143 180	334 283	0,8	3,8



2. Vybrané nástroje aktivní politiky zaměstnanosti v Královéhradeckém kraji

Tabulka č. 4 – Osoby podpořené v rámci APZ a rekvalifikace uchazečů a zájemců o zaměstnání

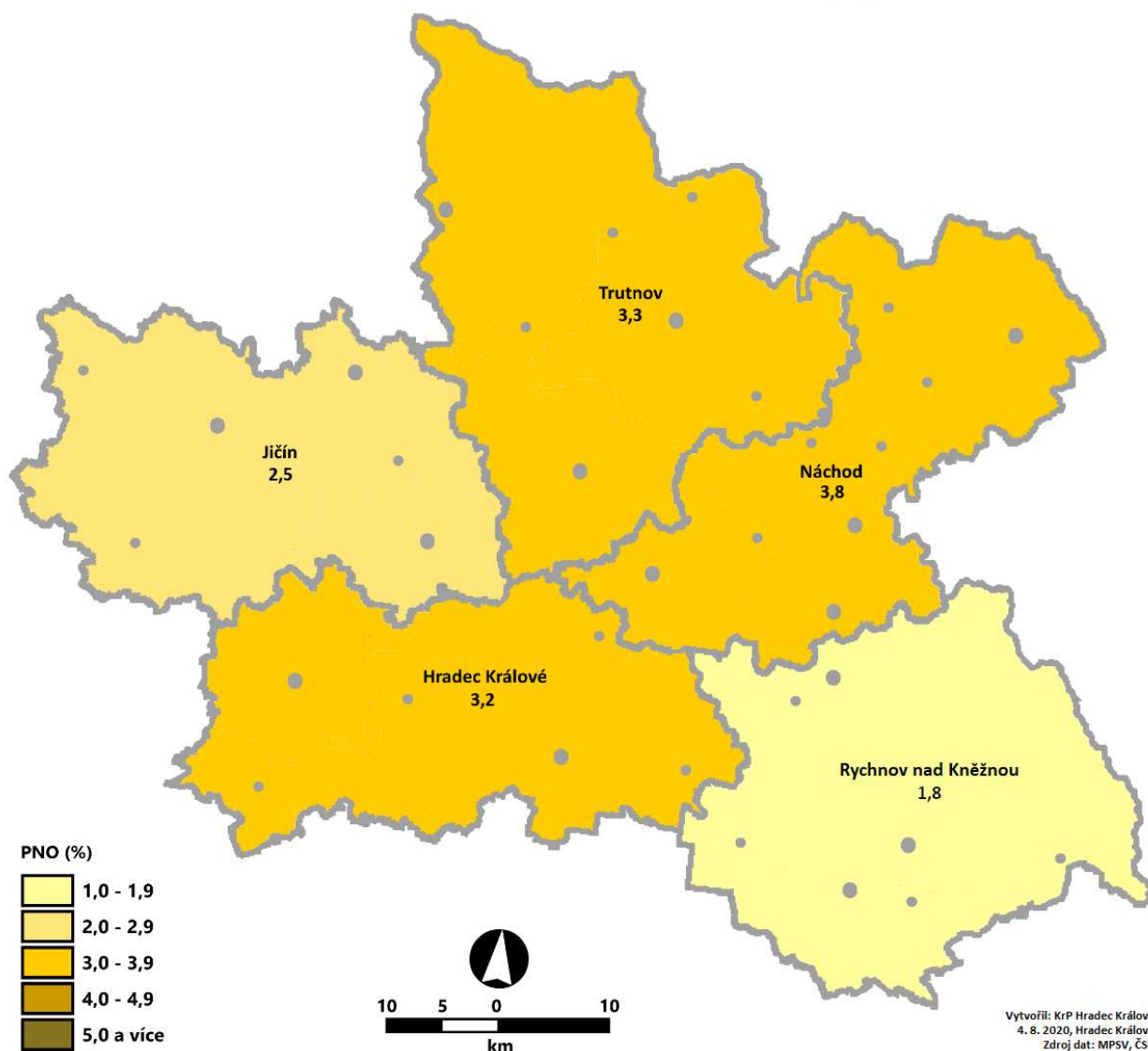
ukazatel (celkový počet)	stav k		celkem od počátku roku	
	31. 7. 2019	31. 7. 2020	31. 7. 2019	31. 7. 2020
osoby podpořené v rámci APZ				
veřejně prospěšné práce (VPP)	434	161	546	154
veřejně prospěšné práce (VPP) - ESF ¹⁾	10	232	4	210
společensky účelná prac. místa (SÚPM)	10	0	49	0
společensky účelná prac. místa (SÚPM) - ESF ¹⁾	130	92	91	66
SÚPM - samostatně výděleč. činnost (SVČ)	15	7	3	3
SÚPM - samostatně výděleč. činnost (SVČ) - ESF ¹⁾	0	0	0	0
zřízení pracovního místa pro OZP (bez SVČ)	11	1	3	0
zřízení pracovního místa pro OZP - SVČ	1	1	0	1
ostatní nástroje APZ	12	13	20	22
rekvalifikace uchazečů a zájemců o zaměstnání				
uchazeči a zájemci zařazení do rekvalifikací	0	0	0	0
uchazeči a zájemci zařazení do rekvalifikací - ESF ¹⁾	0	12	58	31
uchazeči a zájemci, kteří zahájili zvolenou rekvalifikaci	0	0	0	0
uchazeči a zájemci, kteří zahájili zvolenou rekvalifikaci - ESF ¹⁾	3	0	85	66
Osoby podpořené v rámci APZ celkem	626	519	859	553

1) financováno převážně z Evropského sociálního fondu

Podrobnější statistické údaje o nástrojích APZ naleznete na stránkách Integrovaného portálu MPSV, v měsíčních statistikách nezaměstnanosti <https://www.mpsv.cz/web/cz/mesicni>

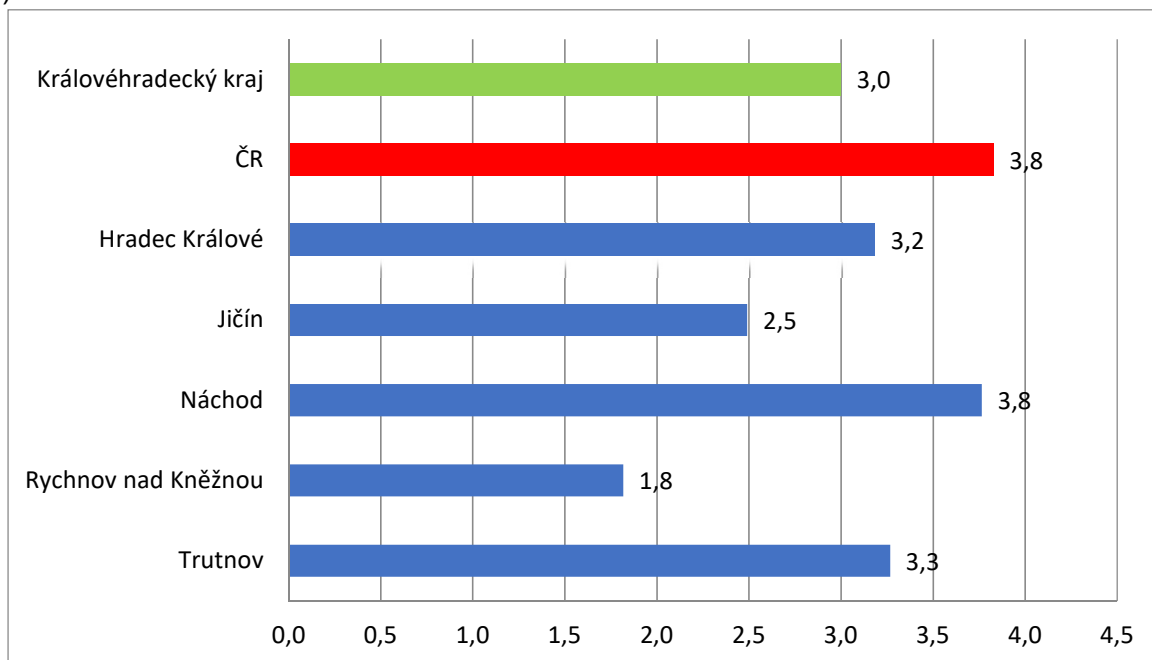
3. MAPA – ArcView - Podíl nezaměstnaných v okresech kraje (mapa kraje)

PODÍL NEZAMĚSTNANÝCH OSOB V KRÁLOVÉHRADECKÉM KRAJI v členění dle okresů k 31. 7. 2020 v (%)

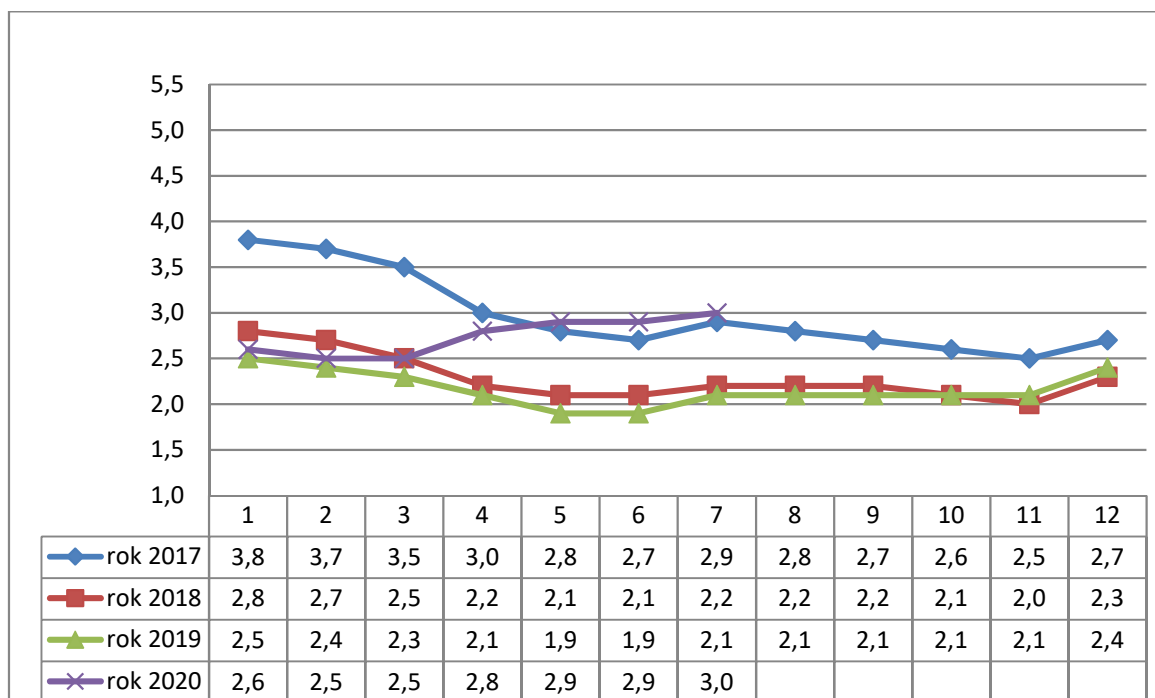


4. GRAFY

Graf č. 1 - Podíl nezaměstnaných osob v okresech Královéhradeckého kraje a v ČR k 31. 7. 2020 v (%)

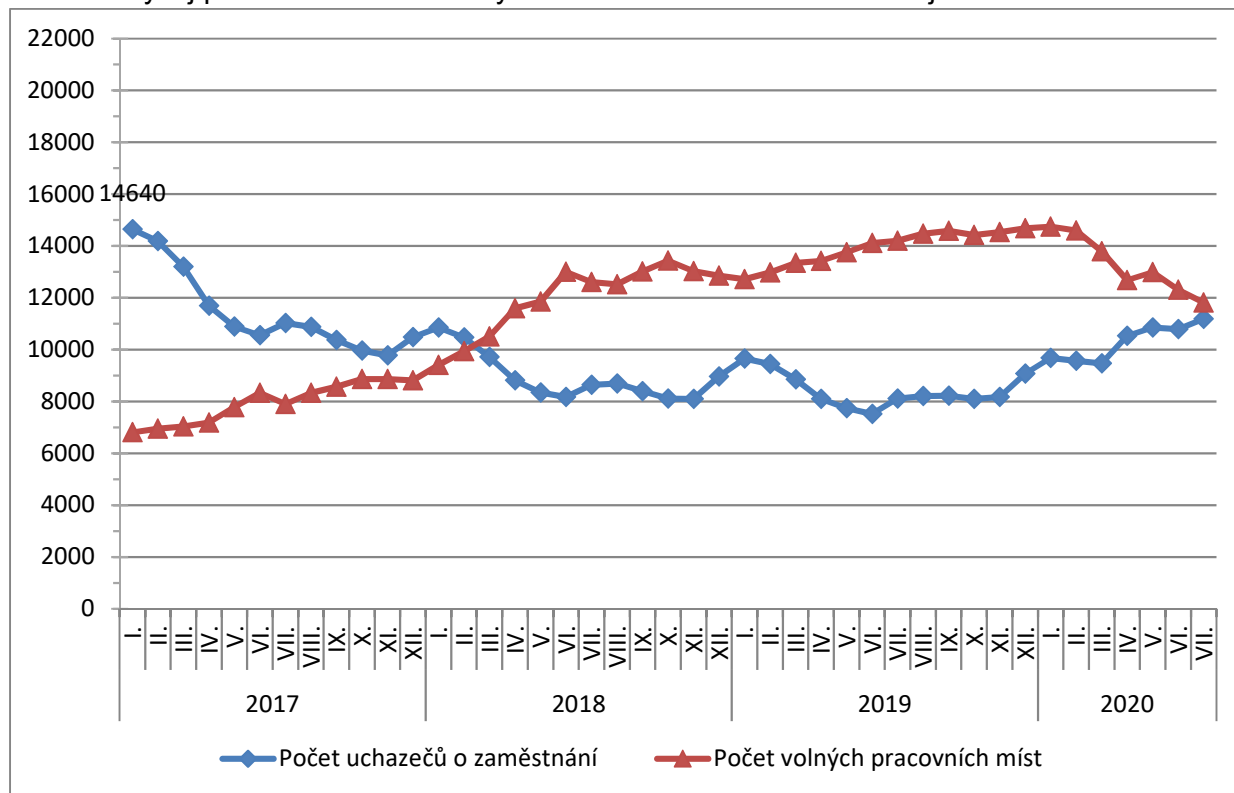


Graf č. 2 - Vývoj podílu nezaměstnaných v Královéhradeckém kraji v letech 2017 – 2020 v (%)

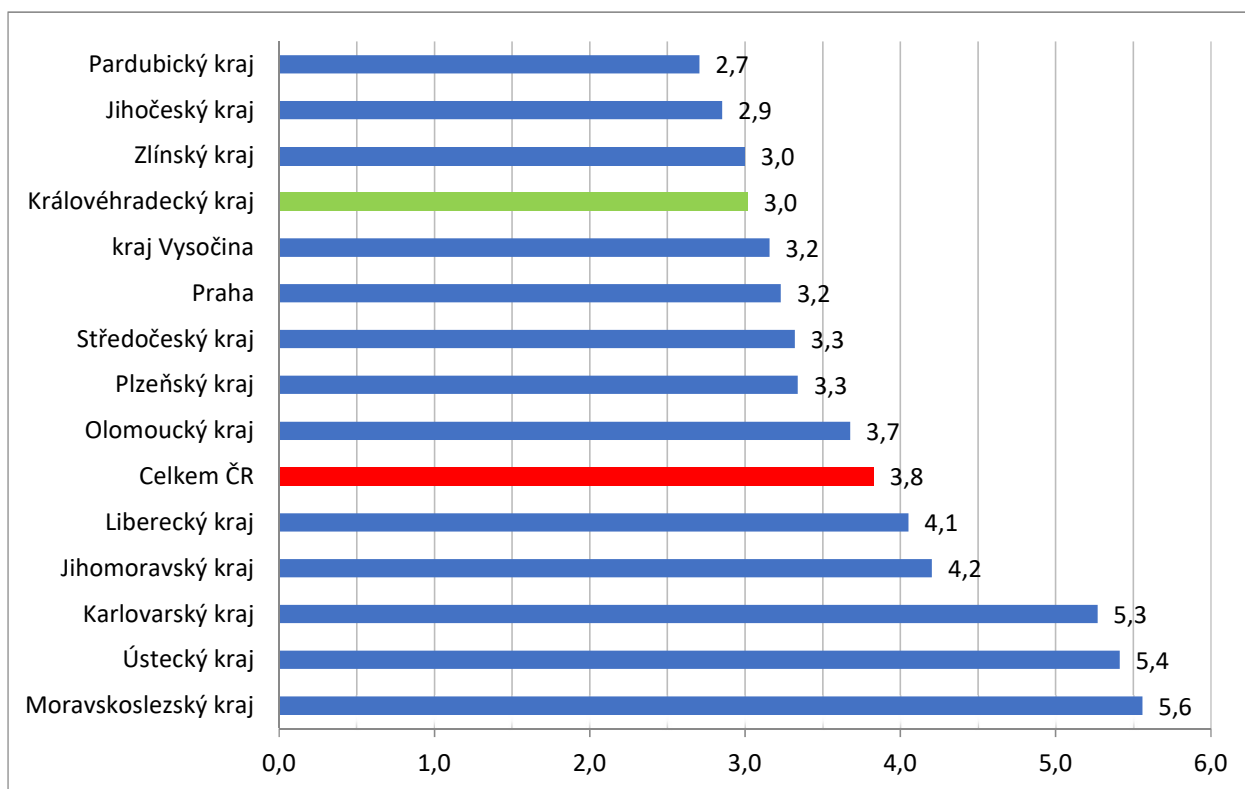




Graf č. 3 - Vývoj počtu uchazečů a volných míst v Královéhradeckém kraji v letech 2017 – 2020



Graf č. 4 - Podíl nezaměstnaných osob v jednotlivých krajích ČR k 31. 7. 2020 v (%)





5. Tabulka seříděných okresů k 31. 7. 2020 (z celorepublikové statistiky)

SEŘÍDĚNÍ OKRESŮ k 31. červenci 2020						
	PNO v %		mezimés. přírůst./ úbytek nezam. v %		počet uchazečů na 1 VPM	
1	Karviná	8,3	Olomouc	8,0	Karviná	8,6
2	Ostrava-město	6,8	Praha	7,9	Sokolov	5,0
3	Most	6,8	Praha-západ	7,3	Děčín	3,9
4	Chomutov	6,6	České Budějovice	7,1	Bruntál	3,6
5	Bruntál	6,0	Hradec Králové	6,8	Ústí nad Labem	3,3
6	Sokolov	5,9	Mladá Boleslav	6,8	Most	3,3
7	Louny	5,6	Most	6,5	Blansko	3,2
8	Ústí nad Labem	5,5	Blansko	6,4	Jeseník	3,1
9	Karlovy Vary	5,4	Pardubice	6,3	Přerov	2,8
10	Znojmo	5,4	Pišeň-sever	6,2	Frýdek-Místek	2,7
11	Děčín	5,4	Jihlava	6,1	Nový Jičín	2,6
12	Brno-město	5,0	Pišeň-jih	5,8	Ostrava-město	2,4
13	Hodonín	4,9	Nymburk	5,8	Hodonín	2,4
14	Jeseník	4,9	Teplice	5,5	Šumperk	2,3
15	Teplice	4,6	Jablonec nad Nisou	5,5	Opava	2,2
16	Kladno	4,6	Havlíčkův Brod	5,5	Jablonec nad Nisou	2,2
17	Cheb	4,4	Kutná Hora	5,1	Znojmo	2,1
18	Český Krumlov	4,4	Přerov	5,1	Trutnov	2,0
19	Liberec	4,3	Liberec	4,9	Kroměříž	2,0
20	Přerov	4,3	Nový Jičín	4,8	Litoměřice	1,9
21	Jablonec nad Nisou	4,3	Karlovy Vary	4,8	Louny	1,8
22	Kolín	4,2	Brno-město	4,7	Karlovy Vary	1,8
23	Nymburk	4,2	Ústí nad Labem	4,7	Olomouc	1,8
24	Příbram	4,1	Brno-venkov	4,7	Žďár nad Sázavou	1,7
25	Mělník	4,0	Kladno	4,4	Břeclav	1,7
26	Nový Jičín	4,0	Ústí nad Orlicí	4,4	Česká Lípa	1,6
27	Šumperk	3,9	Tábor	4,3	Třebíč	1,6
28	Tachov	3,8	Chrudim	4,3	Teplice	1,5
29	Třebíč	3,8	Žďár nad Sázavou	4,2	Havlíčkův Brod	1,5
30	Pišeň-město	3,8	Louny	4,1	Náchod	1,4
31	Semily	3,8	Beroun	4,1	Prostějov	1,3
32	Náchod	3,8	Vyškov	4,1	Rakovník	1,3
33	Česká Lípa	3,6	Kolín	4,0	Cheb	1,3
34	Vsetín	3,5	Semily	3,9	Strakonice	1,2
35	Litoměřice	3,5	Šumperk	3,8	Kladno	1,2
36	Frýdek-Místek	3,5	Trutnov	3,7	Vsetín	1,2
37	Beroun	3,5	Opava	3,7	Uherské Hradiště	1,2
38	Břeclav	3,5	Pišeň-město	3,7	Liberec	1,0
39	Rokycany	3,5	Náchod	3,4	Semily	1,0
40	Olomouc	3,4	Litoměřice	3,4	Jindřichův Hradec	1,0
41	Kutná Hora	3,4	Rokycany	3,3	Vyškov	1,0
42	Blansko	3,4	Ostrava-město	3,2	Brno-město	1,0
43	Tábor	3,4	Benešov	3,0	Chomutov	1,0
44	Jihlava	3,3	Frýdek-Místek	3,0	Jihlava	0,9
45	Domažlice	3,3	Svitavy	2,8	České Budějovice	0,8
46	Trutnov	3,3	Příbram	2,7	Hradec Králové	0,8
47	Praha	3,2	Vsetín	2,7	Kutná Hora	0,8
48	Pišeň-sever	3,2	Třebíč	2,5	Kolín	0,8
49	Hradec Králové	3,2	Praha-východ	2,3	Rokycany	0,8
50	Kroměříž	3,2	Chomutov	2,3	Příbram	0,7
51	Brno-venkov	3,1	Mělník	2,2	Chrudim	0,7
52	Žďár nad Sázavou	3,1	Sokolov	2,2	Jičín	0,7
53	Rakovník	3,1	Hodonín	2,2	Písek	0,7
54	Strakonice	3,1	Rychnov nad Kněžnou	2,1	Tábor	0,7
55	Opava	3,0	Uherské Hradiště	2,0	Zlín	0,7
56	Havlíčkův Brod	3,0	Karviná	1,9	Brno-venkov	0,7
57	Uherské Hradiště	2,8	Zlín	1,6	Pišeň-město	0,7
58	Pardubice	2,8	Děčín	1,4	Mělník	0,7
59	Prostějov	2,8	Tachov	1,3	Benešov	0,6
60	Chrudim	2,8	Rakovník	1,3	Nymburk	0,6
61	Svitavy	2,7	Cheb	1,3	Pišeň-sever	0,6
62	Vyškov	2,7	Kroměříž	0,5	Svitavy	0,6
63	Klatovy	2,7	Strakonice	0,4	Praha-západ	0,6
64	Zlín	2,6	Domažlice	0,3	Klatovy	0,6
65	České Budějovice	2,6	Bruntál	0,2	Beroun	0,5
66	Ústí nad Orlicí	2,5	Česká Lípa	0,2	Ústí nad Orlicí	0,5
67	Praha-západ	2,5	Pelhřimov	-0,4	Český Krumlov	0,5
68	Písek	2,5	Klatovy	-1,5	Prachatice	0,5
69	Pišeň-jih	2,5	Prostějov	-1,7	Rychnov nad Kněžnou	0,5
70	Mladá Boleslav	2,5	Prachatice	-1,7	Domažlice	0,4
71	Jičín	2,5	Pišeň	-2,0	Pelhřimov	0,4
72	Prachatice	2,4	Břeclav	-2,6	Praha	0,4
73	Benešov	2,3	Jindřichův Hradec	-3,0	Mladá Boleslav	0,3
74	Pelhřimov	2,2	Znojmo	-3,5	Tachov	0,3
75	Jindřichův Hradec	2,1	Písek	-3,6	Pišeň-jih	0,3
76	Praha-východ	2,0	Český Krumlov	-3,7	Pardubice	0,2
77	Rychnov nad Kněžnou	1,8	Jeseník	-4,3	Praha-východ	0,1
	Celkem ČR	3,8	Celkem ČR	3,7	Celkem ČR	0,8