



Úřad práce ČR

Krajská pobočka Úřadu práce ČR v Hradci Králové

Měsíční statistická zpráva

říjen 2020

Zprávu předkládá:

Ing. Blanka Švorcová

Vedoucí oddělení zaměstnanosti

<https://www.uradprace.cz/web/cz/statistiky-hkk>

Hradec Králové 2020



Informace o nezaměstnanosti v Královéhradeckém kraji

k 31. 10. 2020

V říjnu poklesl celkový počet uchazečů o zaměstnání na 10 565, počet hlášených volných pracovních míst vzrostl na 11 899 a podíl nezaměstnaných osob poklesl na 2,8 %.

K 31. 10. 2020 evidoval ÚP ČR – Krajská pobočka v Hradci Králové celkem 10 565 uchazečů o zaměstnání. Jejich počet byl o 314 nižší než na konci předchozího měsíce, ve srovnání se stejným obdobím minulého roku je vyšší o 2 465 osob. Z tohoto počtu bylo 9 729 dosažitelných uchazečů o zaměstnání ve věku 15–64 let. Bylo to o 280 méně než na konci předchozího měsíce. Ve srovnání se stejným obdobím minulého roku byl jejich počet vyšší o 2 482.

V průběhu měsíce bylo nově zaevidováno 1 653 osob. Ve srovnání s minulým měsícem to bylo méně o 660 osob a v porovnání se stejným obdobím předchozího roku méně o 87 osob.

Z evidence během měsíce odešlo celkem 1 967 uchazečů (ukončená evidence, vyřazení uchazeči). Bylo to o 556 osob méně než v předchozím měsíci a o 108 osob více než ve stejném měsíci minulého roku. Do zaměstnání z nich ve sledovaném měsíci nastoupilo 1 426, tj. o 329 méně než v předchozím měsíci a o 158 více než ve stejném měsíci minulého roku, 191 uchazečů o zaměstnání bylo umístěno prostřednictvím úřadu práce tj. o 35 méně než v předchozím měsíci a o 24 méně ve stejném období minulého roku, 541 uchazečů bylo vyřazeno bez umístění.

Meziměsíční pokles byl zaznamenán ve všech okresech, největší v okresech Jičín (-5,7 %), Náchod (-4,0 %) a Trutnov (-2,9 %).

Ke konci měsíce bylo evidováno na ÚP ČR – Krajské pobočce v Hradci Králové 5 306 žen. Jejich podíl na celkovém počtu uchazečů činil 50 %. V evidenci bylo 1 767 osob se zdravotním postižením, což představovalo 17 % z celkového počtu nezaměstnaných.

Ke konci tohoto měsíce bylo evidováno 716 absolventů škol všech stupňů vzdělání a mladistvých, jejich počet poklesl ve srovnání s předchozím měsícem o 55 osob



a ve srovnání se stejným měsícem minulého roku byl vyšší o 97 osob. Na celkové nezaměstnanosti se podíleli 6,8 %.

Podporu v nezaměstnanosti pobíralo 3 923 uchazečů o zaměstnání, tj. 37 % všech uchazečů vedených v evidenci.

Podíl nezaměstnaných osob, tj. počet dosažitelných uchazečů o zaměstnání ve věku 15–64 let k obyvatelstvu stejného věku k 31. 10. 2020 meziměsíčně poklesl na 2,8 %.

Všechny okresy vykázaly podíl nezaměstnaných nižší než republikový průměr. Nejnižší byl v okresech Rychnov nad Kněžnou (1,8 %), Jičín (2,1 %), a Hradec Králové (3,0 %).

Podíl nezaměstnaných žen poklesl na 2,9 %, podíl nezaměstnaných mužů poklesl na 2,8 %.

Kraj evidoval k 31. 10. 2020 celkem 11 899 volných pracovních míst. Jejich počet byl o 220 vyšší, než v předchozím měsíci a o 2 529 nižší než ve stejném měsíci minulého roku. Na jedno volné pracovní místo připadalo v průměru 0,9 uchazeče, z toho nejvíce v okresech Trutnov (1,8), Náchod (1,3) a Hradec Králové (0,8). Z celkového počtu nahlášených volných míst bylo 565 vhodných pro osoby se zdravotním postižením (OZP), na jedno volné pracovní místo připadaly 3,1 OZP. Volných pracovních míst pro absolventy a mladistvé bylo registrováno 2 558, na jedno volné místo připadalo 0,3 uchazečů této kategorie. Z celkového počtu volných pracovních míst bylo 3 372 míst bez příznaku „pro cizince“. Na dalších 8 527 pozic pak mohli zaměstnavatelé přijímat také pracovníky ze zahraničí.

V rámci aktivní politiky zaměstnanosti (APZ) bylo od počátku roku prostřednictvím příspěvků APZ podpořeno 816 osob, z toho bylo do rekvalifikačních kurzů zařazeno 232 osob.

V říjnu 2020 byl podpořen jeden záměr vykonávat činnost osoby samostatně výdělečně činné prostřednictvím SÚPM – SVČ. Jednalo se o obor velkoobchod a maloobchod.

Informace o vývoji nezaměstnanosti v ČR v elektronické formě jsou zveřejněny na internetové adrese <https://www.mpsv.cz/web/cz/mesicni>



1. Základní charakteristika vývoje nezaměstnanosti a volných pracovních míst v Královéhradeckém kraji

Tabulka č. 1 - Vývoj nezaměstnanosti

ukazatel (celkový počet)		stav k		
		říjen 2019	září 2020	říjen 2020
evidovaní uchazeči o zaměstnání		8 100	10 879	10 565
z toho	ženy	4 294	5 415	5 306
	absolventi a mladiství	619	771	716
	uchazeči se zdravotním postižením	1 520	1 801	1 767
uchazeči s nárokem na Pvn		3 261	4 010	3 923
podíl nezaměstnaných osob v %		2,1	2,9	2,8
volná pracovní místa		14 428	11 679	11 899
počet uchazečů na 1 volné pracovní místo		0,6	0,9	0,9

Tabulka č. 2 - Tok nezaměstnanosti

ukazatel	počet uchazečů ve sledovaném měsíci		
	říjen 2019	září 2020	říjen 2020
nově evidovaní uchazeči o zaměstnání - ve sled. měsíci	1 740	2 313	1 653
uchazeči s ukonč. evidencí a vyřazení - ve sled. měsíci	1 859	2 523	1 967
- z toho umístění celkem	1 268	1 755	1 426
- z toho umístění úřadem práce	215	226	191

Tabulka č. 3 – Nezaměstnanost v okresech k 31. 10. 2020

okres	počet nezaměstnaných		volná pracovní místa	počet uchazečů na 1 VPM	podíl nezaměstnaných osob v %
	celkem	z toho ženy			
Hradec Králové	3 427	1 655	4 427	0,8	3,0
Jičín	1 167	611	1 902	0,6	2,1
Náchod	2 552	1 277	2 036	1,3	3,5
Rychnov nad Kněžnou	973	552	2 163	0,4	1,8
Trutnov	2 446	1 211	1 371	1,8	3,1
Královéhradecký kraj	10 565	5 306	11 899	0,9	2,8
Česká republika	271 685	139 251	310 730	0,9	3,7



2. Vybrané nástroje aktivní politiky zaměstnanosti v Královéhradeckém kraji

Tabulka č. 4 – Osoby podpořené v rámci APZ a rekvalifikace uchazečů a zájemců o zaměstnání

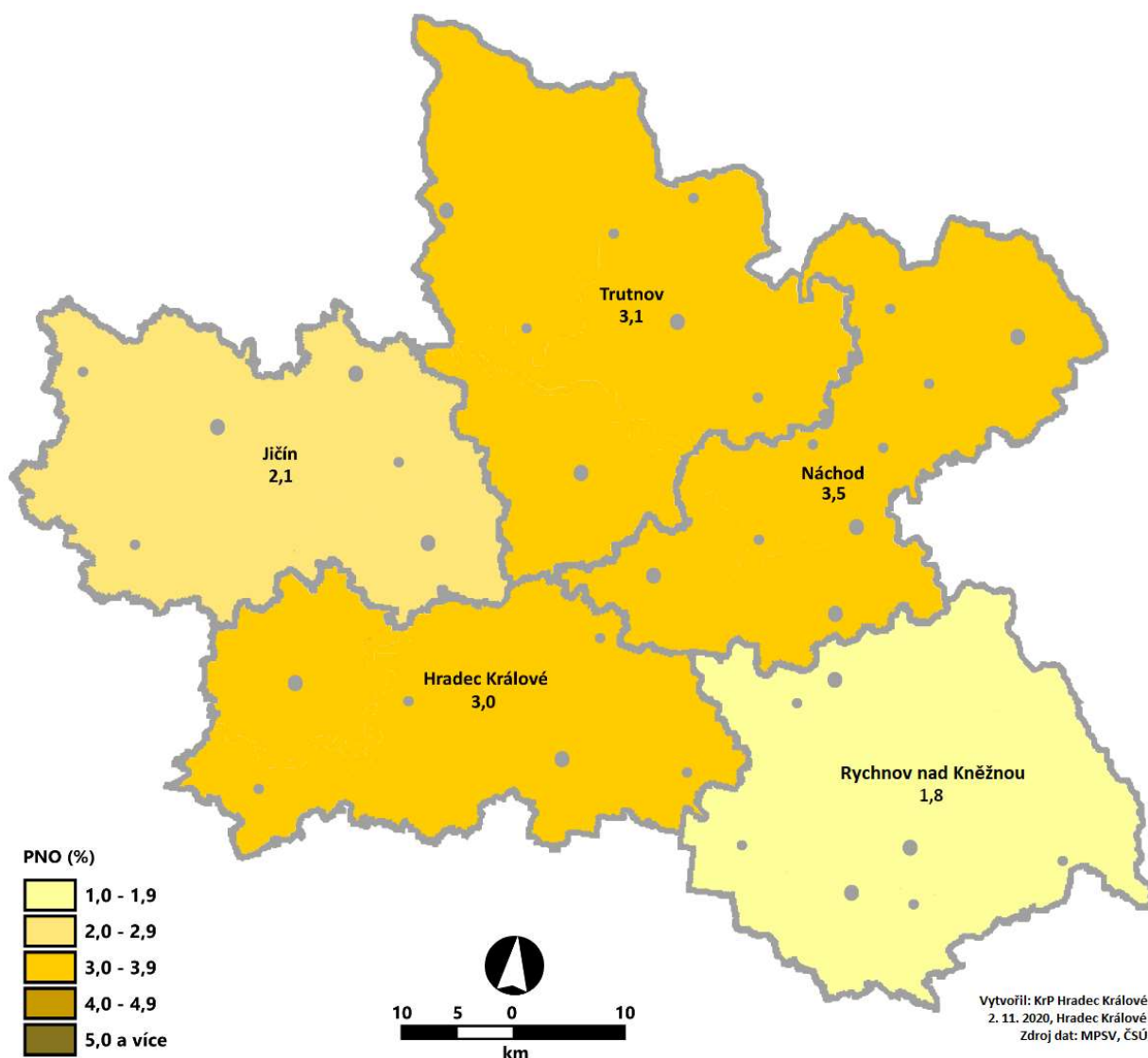
ukazatel (celkový počet)	stav k		celkem od počátku roku	
	31. 10. 2019	31. 10. 2020	31. 10. 2019	31. 10. 2020
osoby podpořené v rámci APZ				
veřejně prospěšné práce (VPP)	402	135	602	180
veřejně prospěšné práce (VPP) - ESF ¹⁾	44	242	44	261
společensky účelná prac. místa (SÚPM)	2	3	51	3
společensky účelná prac. místa (SÚPM) - ESF ¹⁾	130	96	121	100
SÚPM - samostatně výděleč. činnost (SVČ)	11	8	5	6
SÚPM - samostatně výděleč. činnost (SVČ) - ESF ¹⁾	0	0	0	0
zřízení pracovního místa pro OZP (bez SVČ)	7	8	4	7
zřízení pracovního místa pro OZP - SVČ	1	1	0	1
ostatní nástroje APZ	7	12	22	26
rekvalifikace uchazečů a zájemců o zaměstnání				
uchazeči a zájemci zařazení do rekvalifikací	1	0	1	0
uchazeči a zájemci zařazení do rekvalifikací - ESF ¹⁾	9	0	109	102
uchazeči a zájemci, kteří zahájili zvolenou rekvalifikaci	0	0	0	0
uchazeči a zájemci, kteří zahájili zvolenou rekvalifikaci - ESF ¹⁾	25	19	131	130
Osoby podpořené v rámci APZ celkem	639	524	1090	816

1) financováno převážně z Evropského sociálního fondu

Podrobnější statistické údaje o nástrojích APZ naleznete na stránkách Integrovaného portálu MPSV, v měsíčních statistikách nezaměstnanosti <https://www.mpsv.cz/web/cz/mesicni>

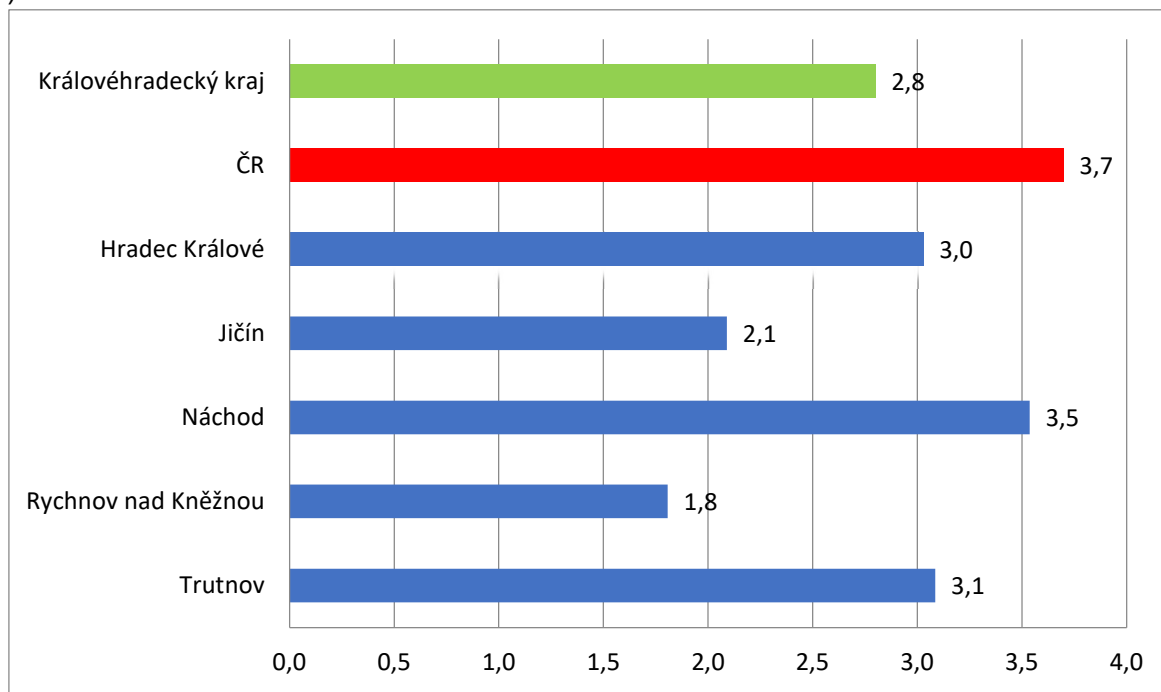
3. **MAPA** – ArcView – Podíl nezaměstnaných v okresech kraje (mapa kraje)

**PODÍL NEZAMĚSTNANÝCH OSOB V KRÁLOVÉHRADECKÉM KRAJI
v členění dle okresů k 31. 10. 2020 v (%)**

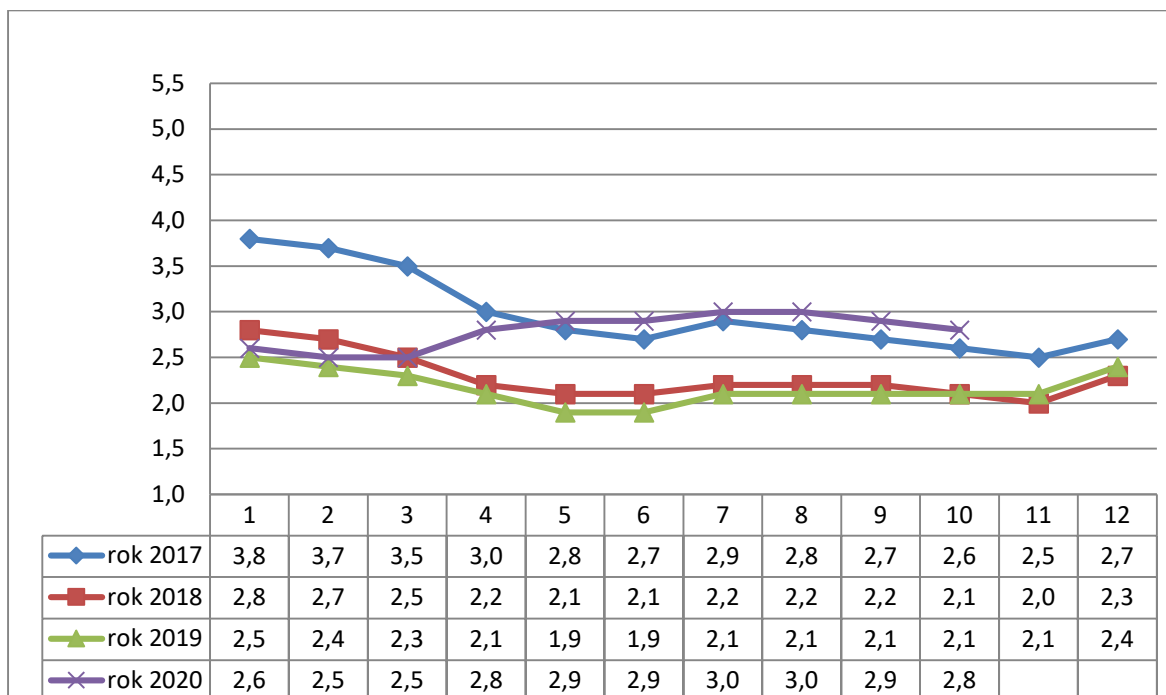


4. GRAFY

Graf č. 1 - Podíl nezaměstnaných osob v okresech Královéhradeckého kraje a v ČR k 31. 10. 2020 v (%)

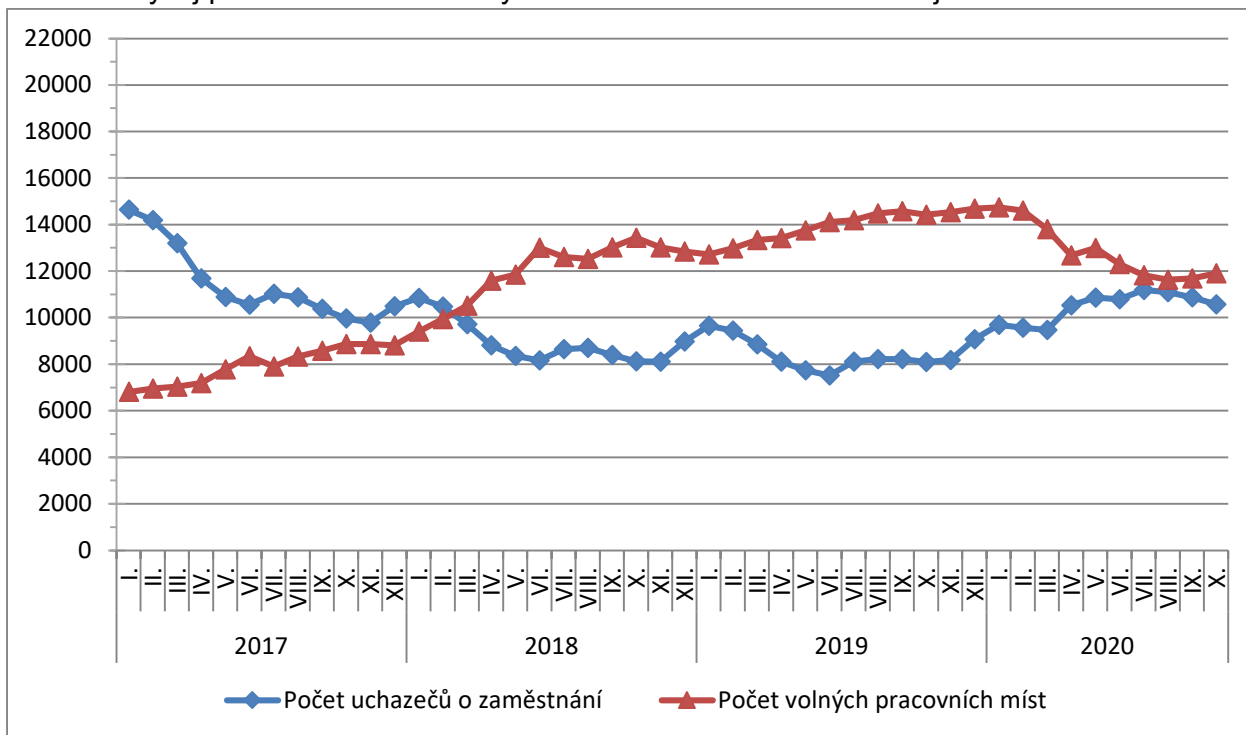


Graf č. 2 - Vývoj podílu nezaměstnaných v Královéhradeckém kraji v letech 2017–2020 v (%)

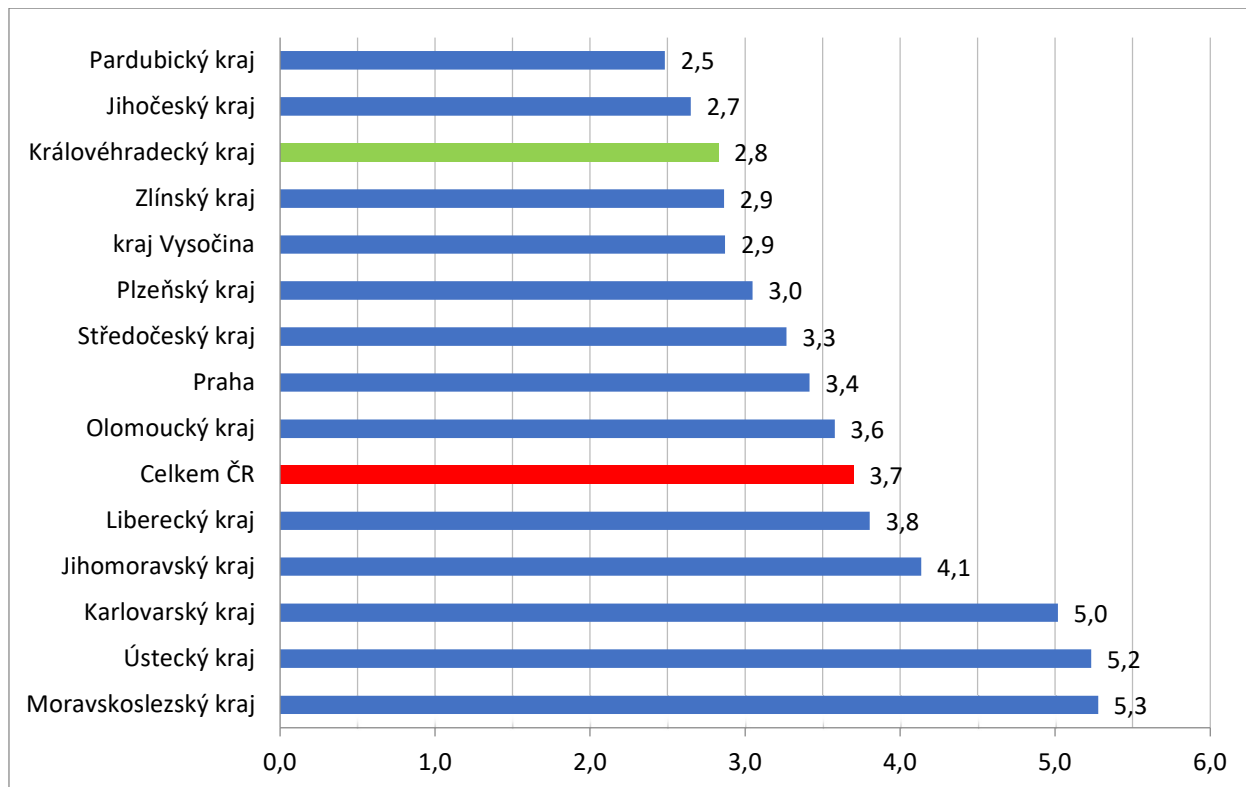




Graf č. 3 - Vývoj počtu uchazečů a volných míst v Královéhradeckém kraji v letech 2017–2020



Graf č. 4 - Podíl nezaměstnaných osob v jednotlivých krajích ČR k 31. 10. 2020 v (%)





5. Tabulka setříděných okresů k 31. 10. 2020 (z celorepublikové statistiky)

SETŘÍDĚNÍ OKRESŮ k 31. říjnu 2020						
	PNO v %		mezimés. přírůst./ úbytek nezam. v %		počet uchazečů na 1 VPM	
1	Karviná	8,0	Karlový Vary	2,9	Karviná	8,3
2	Most	6,6	Praha-západ	2,4	Sokolov	5,6
3	Ostrava-město	6,5	Nymburk	1,4	Ústí nad Labem	5,3
4	Chomutov	6,1	Praha	0,8	Bruntál	4,4
5	Bruntál	5,9	Jeseník	0,5	Děčín	3,8
6	Sokolov	5,5	Český Krumlov	0,4	Most	3,4
7	Karlový Vary	5,5	České Budějovice	0,3	Blansko	3,4
8	Ústí nad Labem	5,5	Brno-město	0,3	Jeseník	3,3
9	Louny	5,2	Mělník	0,2	Přerov	3,1
10	Děčín	5,2	Prostějov	0,1	Hodonín	2,7
11	Znojmo	5,2	Příbram	-0,2	Ostrava-město	2,6
12	Brno-město	5,1	Znojmo	-0,2	Frýdek-Místek	2,6
13	Teplice	4,8	Teplice	-0,4	Znojmo	2,5
14	Hodonín	4,7	Cheb	-0,5	Opava	2,3
15	Kladno	4,6	Přerov	-0,6	Šumperk	2,2
16	Přerov	4,5	Beroun	-0,6	Karlový Vary	2,1
17	Jeseník	4,4	Břeclav	-0,7	Kroměříž	2,0
18	Nymburk	4,2	Prachatice	-0,8	Litoměřice	2,0
19	Příbram	4,2	Praha-východ	-0,9	Břeclav	1,9
20	Liberec	4,1	Kladno	-1,0	Louny	1,9
21	Mělník	4,1	Jindřichův Hradec	-1,2	Jablonec nad Nisou	1,9
22	Kolín	4,0	Hradec Králové	-1,2	Teplice	1,8
23	Cheb	4,0	Vsetín	-1,4	Trutnov	1,8
24	Jablonec nad Nisou	4,0	Litoměřice	-1,4	Olomouc	1,7
25	Český Krumlov	4,0	Hodonín	-1,6	Žďár nad Sázavou	1,7
26	Semily	3,8	Karviná	-1,7	Třebíč	1,6
27	Šumperk	3,7	Semily	-1,8	Nový Jičín	1,6
28	Náchod	3,5	Zlín	-1,8	Česká Lípa	1,5
29	Nový Jičín	3,5	Šumperk	-1,8	Kladno	1,4
30	Třebíč	3,5	Chrudim	-1,9	Havlíčkův Brod	1,4
31	Tachov	3,5	Benešov	-1,9	Náchod	1,3
32	Praha	3,4	Uherské Hradiště	-2,0	Strakonice	1,2
33	Beroun	3,4	Rychnov nad Kněžnou	-2,1	Rakovník	1,2
34	Olomouc	3,4	Brno-venkov	-2,2	Vsetín	1,2
35	Plzeň-město	3,3	Olomouc	-2,2	Cheb	1,2
36	Vsetín	3,3	Pardubice	-2,3	Prostějov	1,2
37	Litoměřice	3,3	Bruntál	-2,3	Uherské Hradiště	1,1
38	Břeclav	3,2	Žďár nad Sázavou	-2,3	Semily	1,1
39	Rokycany	3,2	Klatovy	-2,3	Chomutov	1,0
40	Kutná Hora	3,2	Liberec	-2,5	Vyškov	1,0
41	Frýdek-Místek	3,2	Sokolov	-2,6	Kolín	1,0
42	Domažlice	3,2	Ústí nad Labem	-2,8	Jihlava	0,9
43	Česká Lípa	3,2	Děčín	-2,9	Příbram	0,9
44	Blansko	3,1	Trutnov	-2,9	Liberec	0,9
45	Brno-venkov	3,1	Jablonec nad Nisou	-2,9	Brno-město	0,9
46	Trutnov	3,1	Ostrava-město	-3,0	Jindřichův Hradec	0,9
47	Plzeň-sever	3,1	Vyškov	-3,0	Zlín	0,9
48	Žďár nad Sázavou	3,0	Opava	-3,1	České Budějovice	0,8
49	Hradec Králové	3,0	Tachov	-3,1	Plzeň-sever	0,8
50	Tábor	3,0	Svitavy	-3,3	Hradec Králové	0,8
51	Opava	2,9	Písek	-3,3	Plzeň-město	0,7
52	Jihlava	2,9	Třebíč	-3,3	Mělník	0,7
53	Kroměříž	2,9	Ústí nad Orlicí	-3,3	Svitavy	0,7
54	Rakovník	2,8	Plzeň-sever	-3,4	Chrudim	0,7
55	Strakonice	2,8	Blansko	-3,6	Brno-venkov	0,7
56	Uherské Hradiště	2,8	Kroměříž	-3,7	Benešov	0,7
57	České Budějovice	2,7	Strakonice	-3,7	Nymburk	0,7
58	Praha-západ	2,7	Domažlice	-3,9	Kutná Hora	0,7
59	Havlíčkův Brod	2,6	Kolín	-4,0	Praha-západ	0,6
60	Vyškov	2,6	Plzeň-jih	-4,0	Tábor	0,6
61	Svitavy	2,6	Náchod	-4,0	Jičín	0,6
62	Zlín	2,6	Frýdek-Místek	-4,1	Klatovy	0,6
63	Pardubice	2,5	Rakovník	-4,2	Ústí nad Orlicí	0,6
64	Chrudim	2,5	Louny	-4,3	Rokycany	0,6
65	Prostějov	2,5	Chomutov	-4,4	Písek	0,6
66	Klatovy	2,5	Kutná Hora	-4,5	Prachatice	0,5
67	Ústí nad Orlicí	2,3	Jihlava	-4,6	Beroun	0,5
68	Benešov	2,3	Most	-4,9	Rychnov nad Kněžnou	0,4
69	Plzeň-jih	2,2	Česká Lípa	-5,0	Domažlice	0,4
70	Mladá Boleslav	2,2	Tábor	-5,0	Český Krumlov	0,4
71	Prachatice	2,1	Havlíčkův Brod	-5,6	Praha	0,4
72	Jičín	2,1	Jičín	-5,7	Pelhřimov	0,3
73	Písek	2,0	Nový Jičín	-5,8	Tachov	0,3
74	Praha-východ	1,9	Mladá Boleslav	-5,9	Pardubice	0,3
75	Jindřichův Hradec	1,9	Plzeň-město	-6,1	Mladá Boleslav	0,2
76	Pelhřimov	1,9	Pelhřimov	-6,9	Plzeň-jih	0,2
77	Rychnov nad Kněžnou	1,8	Rokycany	-7,4	Praha-východ	0,2
	Celkem ČR	3,7	Celkem ČR	-1,9	Celkem ČR	0,9