



Úřad práce ČR

Krajská pobočka Úřadu práce ČR v Hradci Králové

Měsíční statistická zpráva

listopad 2020

Zprávu předkládá:

Ing. Blanka Švorcová

Vedoucí oddělení zaměstnanosti

<https://www.uradprace.cz/web/cz/statistiky-hkk>

Hradec Králové 2020



Informace o nezaměstnanosti v Královéhradeckém kraji

k 30. 11. 2020

V listopadu vzrostl celkový počet uchazečů o zaměstnání na 10 670, počet hlášených volných pracovních míst poklesl na 11 678 a podíl nezaměstnaných osob vzrostl na 2,9 %.

K 30. 11. 2020 evidoval ÚP ČR – Krajská pobočka v Hradci Králové celkem 10 670 uchazečů o zaměstnání. Jejich počet byl o 105 vyšší než na konci předchozího měsíce, ve srovnání se stejným obdobím minulého roku je vyšší o 2 499 osob. Z tohoto počtu bylo 9 836 dosažitelných uchazečů o zaměstnání ve věku 15–64 let. Bylo to o 107 více než na konci předchozího měsíce. Ve srovnání se stejným obdobím minulého roku byl jejich počet vyšší o 2 544.

V průběhu měsíce bylo nově zaevidováno 1 593 osob. Ve srovnání s minulým měsícem to bylo méně o 60 osob a v porovnání se stejným obdobím předchozího roku méně o 187 osob.

Z evidence během měsíce odešlo celkem 1 488 uchazečů (ukončená evidence, vyřazení uchazeči). Bylo to o 479 osob méně než v předchozím měsíci a o 221 osob méně než ve stejném měsíci minulého roku. Do zaměstnání z nich ve sledovaném měsíci nastoupilo 1 055, tj. o 371 méně než v předchozím měsíci a o 50 méně než ve stejném měsíci minulého roku, 114 uchazečů o zaměstnání bylo umístěno prostřednictvím úřadu práce tj. o 77 méně než v předchozím měsíci a o 77 méně ve stejném období minulého roku, 433 uchazečů bylo vyřazeno bez umístění.

Meziměsíční pokles byl zaznamenán ve dvou okresech Rychnov nad Kněžnou (-1,5 %) a Náchod (-0,1 %). Meziměsíční nárůst nezaměstnaných byl zaznamenán ve třech okresech, největší v okresech Trutnov (2,0 %) a Hradec Králové (1,7 %).

Ke konci měsíce bylo evidováno na ÚP ČR – Krajské pobočce v Hradci Králové 5 369 žen. Jejich podíl na celkovém počtu uchazečů činil 50 %. V evidenci bylo 1 779 osob se zdravotním postižením, což představovalo 17 % z celkového počtu nezaměstnaných.

Ke konci tohoto měsíce bylo evidováno 647 absolventů škol všech stupňů vzdělání a mladistvých, jejich počet poklesl ve srovnání s předchozím měsícem o 69 osob



a ve srovnání se stejným měsícem minulého roku byl vyšší o 139 osob. Na celkové nezaměstnanosti se podíleli 6,1 %.

Podporu v nezaměstnanosti pobíralo 4 085 uchazečů o zaměstnání, tj. 38 % všech uchazečů vedených v evidenci.

Podíl nezaměstnaných osob, tj. počet dosažitelných uchazečů o zaměstnání ve věku 15–64 let k obyvatelstvu stejného věku k 30. 11. 2020 meziměsíčně vzrostl na 2,9 %.

Všechny okresy vykázaly podíl nezaměstnaných nižší než republikový průměr. Nejnižší byl v okresech Rychnov nad Kněžnou (1,8 %), Jičín (2,1 %), Hradec Králové (3,1 %) a Trutnov (3,1 %).

Podíl nezaměstnaných žen setrval na 2,9 %, podíl nezaměstnaných mužů setrval na 2,8 %.

Kraj evidoval k 30. 11. 2020 celkem 11 678 volných pracovních míst. Jejich počet byl o 221 nižší, než v předchozím měsíci a o 2 856 nižší než ve stejném měsíci minulého roku. Na jedno volné pracovní místo připadalo v průměru 0,9 uchazeče, z toho nejvíce v okresech Trutnov (1,9), Náchod (1,3) a Hradec Králové (0,9). Z celkového počtu nahlášených volných míst bylo 465 vhodných pro osoby se zdravotním postižením (OZP), na jedno volné pracovní místo připadaly 3,8 OZP. Volných pracovních míst pro absolventy a mladistvé bylo registrováno 2 401, na jedno volné místo připadalo 0,3 uchazečů této kategorie. Z celkového počtu volných pracovních míst bylo 2 897 míst bez příznaku „pro cizince“. Na dalších 8 781 pozic pak mohli zaměstnavatelé přijímat také pracovníky ze zahraničí.

V rámci aktivní politiky zaměstnanosti (APZ) bylo od počátku roku prostřednictvím příspěvků APZ podpořeno 876 osob, z toho bylo do rekvalifikačních kurzů zařazeno 260 osob.

V listopadu 2020 nebyl podpořen žádný záměr vykonávat činnost osoby samostatně výdělečně činné prostřednictvím SÚPM – SVČ.

Informace o vývoji nezaměstnanosti v ČR v elektronické formě jsou zveřejněny na internetové adrese <https://www.mpsv.cz/web/cz/mesicni>



1. Základní charakteristika vývoje nezaměstnanosti a volných pracovních míst v Královéhradeckém kraji

Tabulka č. 1 - Vývoj nezaměstnanosti

ukazatel (celkový počet)		stav k		
		listopad 2019	říjen 2020	listopad 2020
evidovaní uchazeči o zaměstnání		8 171	10 565	10 670
z toho	ženy	4 232	5 306	5 369
	absolventi a mladiství	508	716	647
	uchazeči se zdravotním postižením	1 552	1 767	1 779
uchazeči s nárokem na Pvn		3 386	3 923	4 085
podíl nezaměstnaných osob v %		2,1	2,8	2,9
volná pracovní místa		14 534	11 899	11 678
počet uchazečů na 1 volné pracovní místo		0,6	0,9	0,9

Tabulka č. 2 - Tok nezaměstnanosti

ukazatel	počet uchazečů ve sledovaném měsíci		
	listopad 2019	říjen 2020	listopad 2020
nově evidovaní uchazeči o zaměstnání - ve sled. měsíci	1 780	1 653	1 593
uchazeči s ukonč. evidencí a vyřazení - ve sled. měsíci	1 709	1 967	1 488
- z toho umístění celkem	1 105	1 426	1 055
- z toho umístění úřadem práce	191	191	114

Tabulka č. 3 – Nezaměstnanost v okresech k 30. 11. 2020

okres	počet nezaměstnaných		volná pracovní místa	počet uchazečů na 1 VPM	podíl nezaměstnaných osob v %
	celkem	z toho ženy			
Hradec Králové	3 484	1 696	4 093	0,9	3,1
Jičín	1 183	626	1 942	0,6	2,1
Náchod	2 551	1 264	1 968	1,3	3,5
Rychnov nad Kněžnou	958	550	2 353	0,4	1,8
Trutnov	2 494	1 233	1 322	1,9	3,1
Královéhradecký kraj	10 670	5 369	11 678	0,9	2,9
Česká republika	274 526	141 212	317 972	0,9	3,8



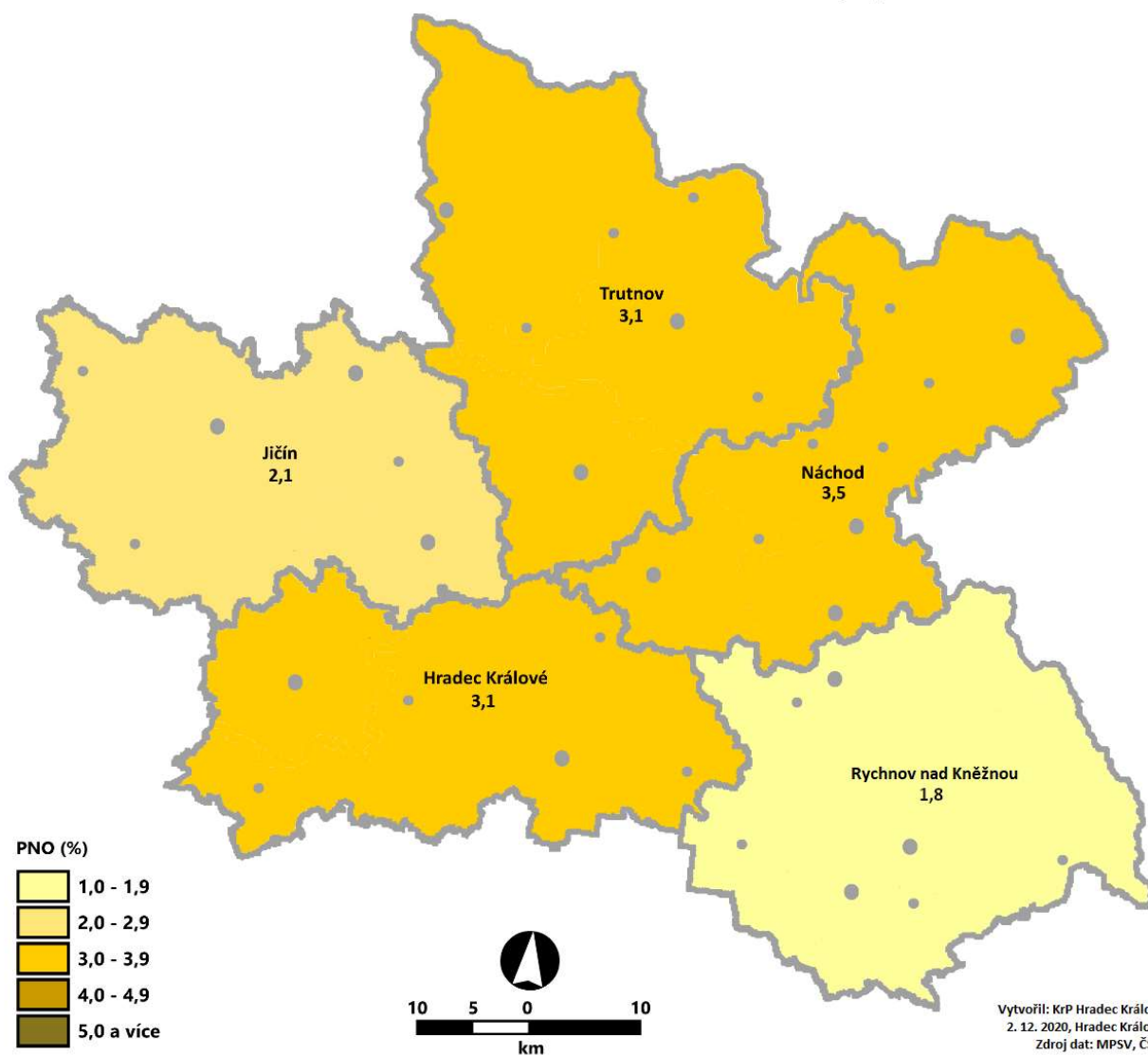
2. Vybrané nástroje aktivní politiky zaměstnanosti v Královéhradeckém kraji

Tabulka č. 4 – Osoby podpořené v rámci APZ a rekvalifikace uchazečů a zájemců o zaměstnání

ukazatel (celkový počet)	stav k		celkem od počátku roku	
	30. 11. 2019	30. 11. 2020	30. 11. 2019	30. 11. 2020
osoby podpořené v rámci APZ				
veřejně prospěšné práce (VPP)	385	120	610	185
veřejně prospěšné práce (VPP) - ESF ¹⁾	53	240	55	277
společensky účelná prac. místa (SÚPM)	2	3	51	3
společensky účelná prac. místa (SÚPM) - ESF ¹⁾	120	89	127	106
SÚPM - samostatně výděleč. činnost (SVČ)	9	7	5	6
SÚPM - samostatně výděleč. činnost (SVČ) - ESF ¹⁾	0	0	0	0
zřízení pracovního místa pro OZP (bez SVČ)	6	10	4	9
zřízení pracovního místa pro OZP - SVČ	1	1	0	1
ostatní nástroje APZ	6	15	23	29
rekvalifikace uchazečů a zájemců o zaměstnání				
uchazeči a zájemci zařazení do rekvalifikací	0	0	1	0
uchazeči a zájemci zařazení do rekvalifikací - ESF ¹⁾	15	0	136	102
uchazeči a zájemci, kteří zahájili zvolenou rekvalifikaci	0	0	0	18
uchazeči a zájemci, kteří zahájili zvolenou rekvalifikaci - ESF ¹⁾	17	10	142	140
Osoby podpořené v rámci APZ celkem	614	495	1154	876

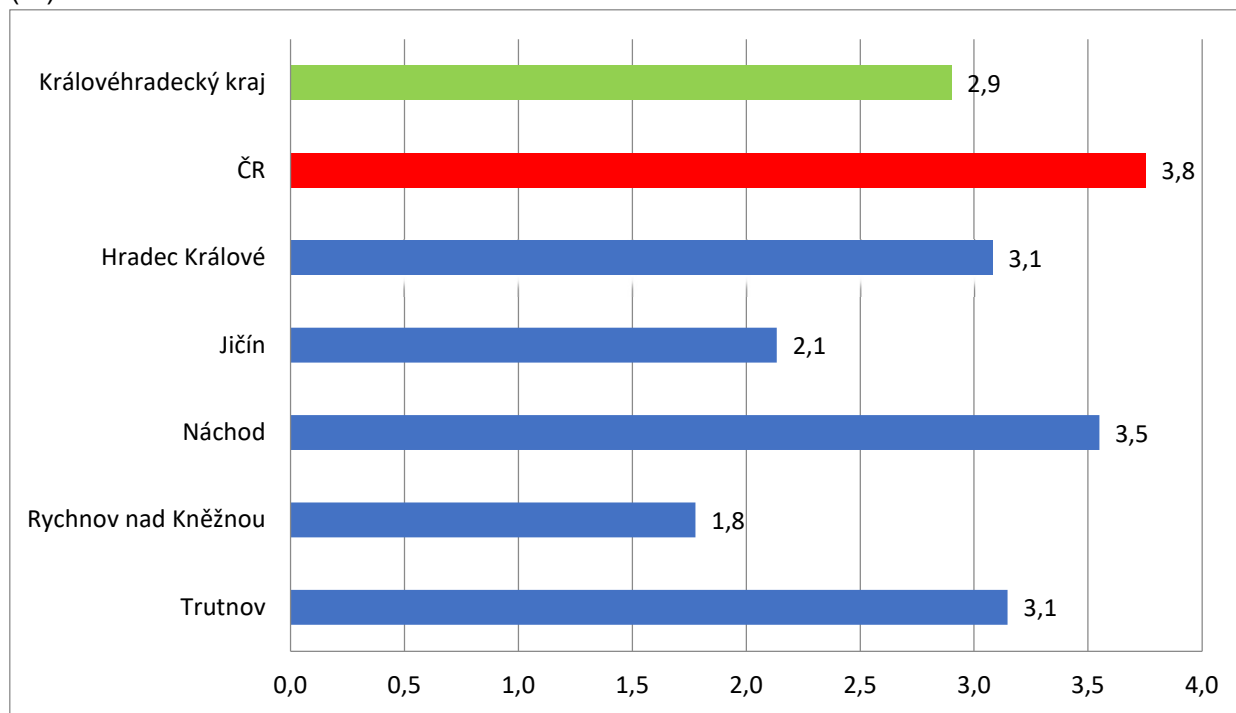
1) financováno převážně z Evropského sociálního fondu

Podrobnější statistické údaje o nástrojích APZ naleznete na stránkách Integrovaného portálu MPSV, v měsíčních statistikách nezaměstnanosti <https://www.mpsv.cz/web/cz/mesicni>

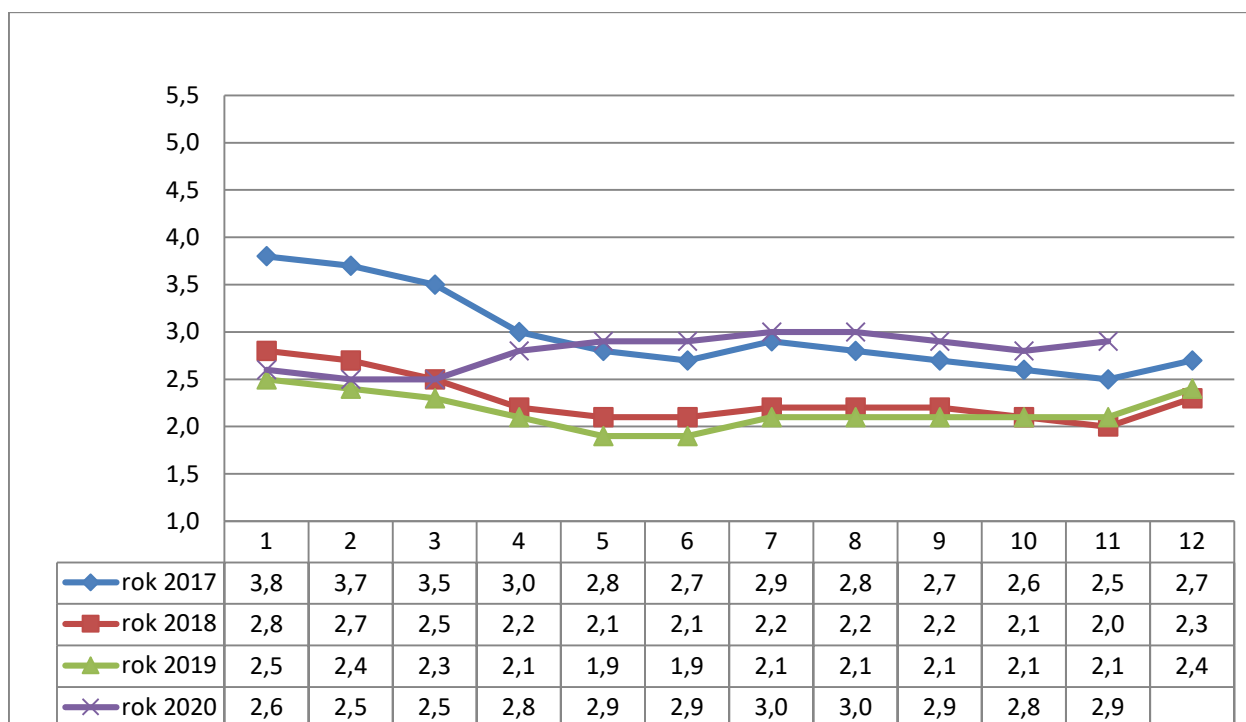
3. **MAPA** – ArcView – Podíl nezaměstnaných v okresech kraje (mapa kraje)**PODÍL NEZAMĚSTNANÝCH OSOB V KRÁLOVÉHRADECKÉM KRAJI
v členění dle okresů k 30. 11. 2020 v (%)**

4. GRAFY

Graf č. 1 - Podíl nezaměstnaných osob v okresech Královéhradeckého kraje a v ČR k 30. 11. 2020 v (%)

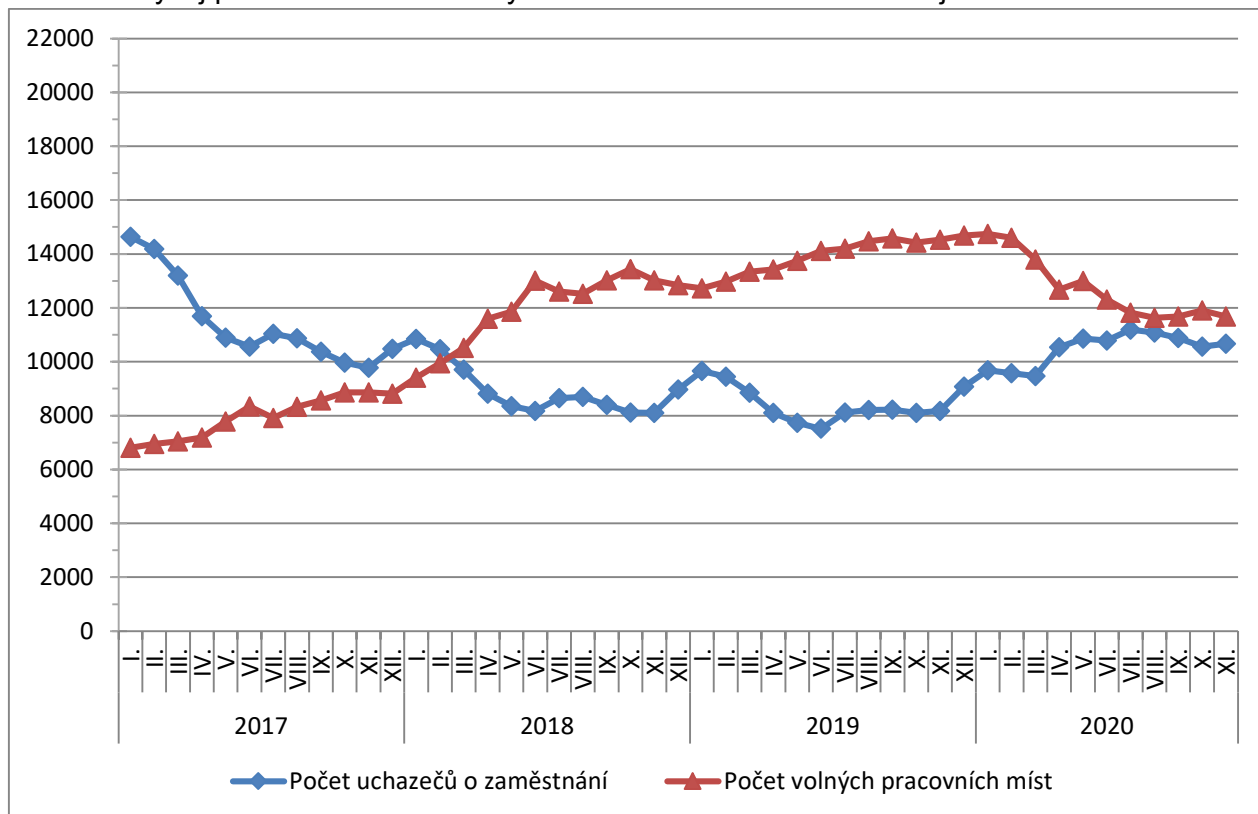


Graf č. 2 - Vývoj podílu nezaměstnaných v Královéhradeckém kraji v letech 2017–2020 v (%)

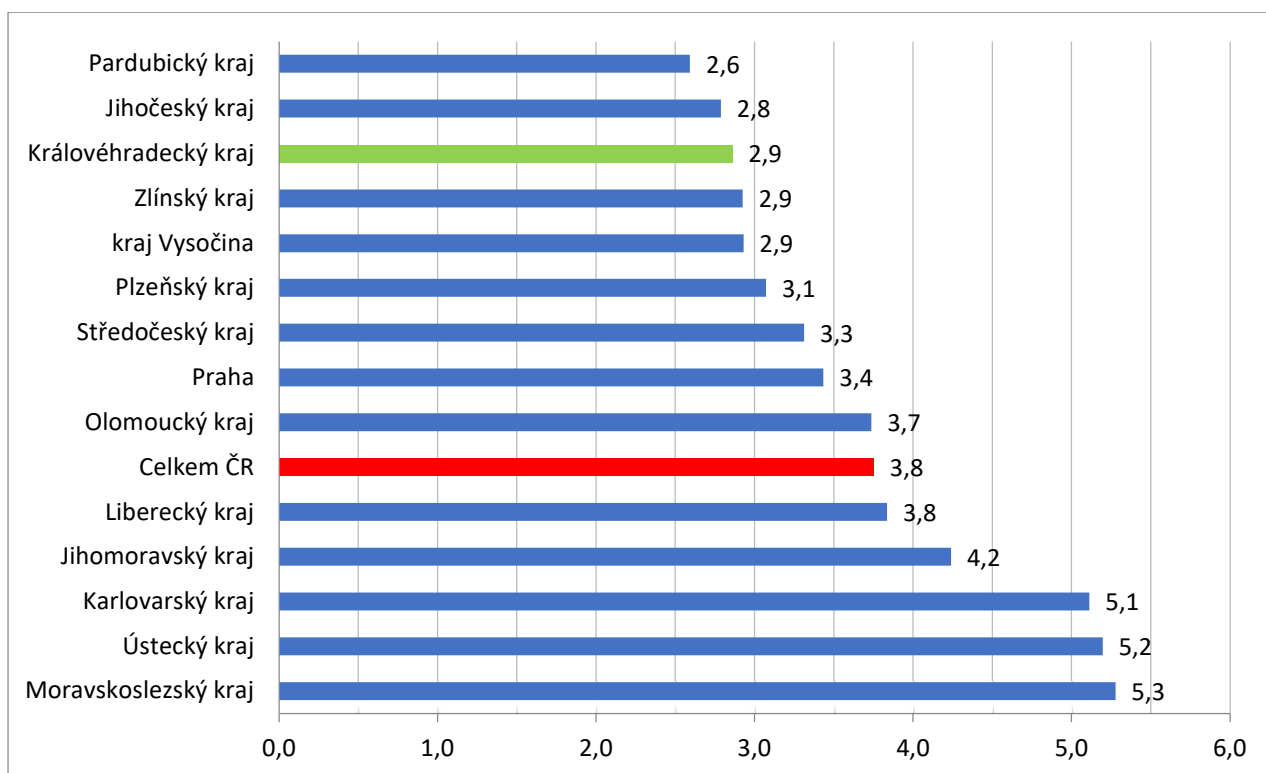




Graf č. 3 - Vývoj počtu uchazečů a volných míst v Královéhradeckém kraji v letech 2017–2020



Graf č. 4 - Podíl nezaměstnaných osob v jednotlivých krajích ČR k 30. 11. 2020 v (%)





5. Tabulka seříděných okresů k 30. 11. 2020 (z celorepublikové statistiky)

SEŘÍDĚNÍ OKRESŮ k 30. listopadu 2020						
	PNO v %		mezimés. přírůst./ úbytek nezam. v %		počet uchazečů na 1 VPM	
1	Karviná	7,9	Jeseník	17,8	Karviná	7,8
2	Ostrava-město	6,5	Jindřichův Hradec	10,6	Ústí nad Labem	5,4
3	Most	6,5	Písek	9,4	Sokolov	5,2
4	Chomutov	6,0	Klatovy	9,4	Jeseník	4,8
5	Bruntál	6,0	Břeclav	8,1	Bruntál	4,4
6	Karlovy Vary	5,7	Český Krumlov	8,0	Děčín	4,1
7	Sokolov	5,6	Znojmo	6,7	Přerov	3,3
8	Znojmo	5,6	Chrudim	5,3	Most	3,3
9	Ústí nad Labem	5,4	Prostějov	4,9	Blansko	3,3
10	Jeseník	5,4	Svitavy	4,2	Hodonín	2,8
11	Děčín	5,3	Strakonice	4,1	Znojmo	2,7
12	Louny	5,1	Třebíč	3,7	Ostrava-město	2,6
13	Brno-město	5,1	Vsetín	3,5	Frydek-Místek	2,5
14	Hodonín	4,9	Praha-západ	3,3	Opava	2,4
15	Teplice	4,7	Nymburk	3,3	Šumperk	2,3
16	Kladno	4,6	Pelhřimov	3,2	Karlovy Vary	2,2
17	Přerov	4,5	Karlovy Vary	3,2	Louny	2,1
18	Nymburk	4,4	Olomouc	3,1	Kroměříž	2,0
19	Český Krumlov	4,3	Pardubice	3,0	Trutnov	1,9
20	Příbram	4,3	Hodonín	2,6	Břeclav	1,8
21	Mělník	4,2	Plzeň-sever	2,5	Litoměřice	1,8
22	Liberec	4,2	Vyškov	2,5	Jablonec nad Nisou	1,8
23	Cheb	4,0	Mělník	2,3	Olomouc	1,8
24	Kolín	4,0	Tábor	2,2	Žďár nad Sázavou	1,7
25	Jablonec nad Nisou	3,9	Litoměřice	2,0	Třebíč	1,7
26	Semily	3,9	Ústí nad Orlicí	2,0	Nový Jičín	1,6
27	Šumperk	3,8	Frydek-Místek	2,0	Teplice	1,6
28	Třebíč	3,6	Zlín	2,0	Česká Lípa	1,5
29	Náchod	3,5	Trutnov	2,0	Kladno	1,4
30	Břeclav	3,5	Děčín	1,8	Havlíčkův Brod	1,3
31	Olomouc	3,5	Semily	1,7	Náchod	1,3
32	Vsetín	3,5	Hradec Králové	1,7	Strakonice	1,3
33	Nový Jičín	3,5	Opava	1,7	Rakovník	1,3
34	Praha	3,4	Praha-východ	1,6	Vsetín	1,3
35	Beroun	3,4	Domažlice	1,6	Cheb	1,2
36	Litoměřice	3,4	České Budějovice	1,5	Prostějov	1,2
37	Tachov	3,3	Příbram	1,5	Uherské Hradiště	1,1
38	Frydek-Místek	3,3	Jičín	1,4	Semily	1,1
39	Plzeň-město	3,3	Benešov	1,4	Vyškov	1,0
40	Domažlice	3,3	Žďár nad Sázavou	1,3	Chomutov	1,0
41	Kutná Hora	3,2	Liberec	1,1	Kolín	0,9
42	Rokycany	3,2	Šumperk	1,1	Jindřichův Hradec	0,9
43	Česká Lípa	3,2	Přerov	1,1	Jihlava	0,9
44	Plzeň-sever	3,2	Rakovník	0,9	Liberec	0,9
45	Brno-venkov	3,2	Sokolov	0,8	Brno-město	0,9
46	Trutnov	3,1	Prachatice	0,7	Příbram	0,9
47	Blansko	3,1	Bruntál	0,7	Hradec Králové	0,9
48	Hradec Králové	3,1	Brno-venkov	0,6	České Budějovice	0,8
49	Žďár nad Sázavou	3,1	Beroun	0,6	Zlín	0,8
50	Tábor	3,1	Kutná Hora	0,6	Kutná Hora	0,7
51	Opava	3,0	Praha	0,5	Chrudim	0,7
52	Strakonice	3,0	Cheb	0,5	Plzeň-sever	0,7
53	Jihlava	2,9	Kroměříž	0,5	Mělník	0,7
54	Kroměříž	2,9	Brno-město	0,2	Svitavy	0,7
55	Rakovník	2,8	Česká Lípa	0,2	Plzeň-město	0,7
56	Praha-západ	2,8	Náchod	0,0	Brno-venkov	0,7
57	České Budějovice	2,8	Rokycany	-0,1	Benešov	0,7
58	Uherské Hradiště	2,8	Havlíčkův Brod	-0,1	Nymburk	0,7
59	Klatovy	2,8	Kladno	-0,3	Klatovy	0,7
60	Svitavy	2,7	Kolín	-0,4	Praha-západ	0,6
61	Vyškov	2,7	Uherské Hradiště	-0,4	Ústí nad Orlicí	0,6
62	Chrudim	2,7	Plzeň-jih	-0,4	Tábor	0,6
63	Havlíčkův Brod	2,7	Blansko	-0,4	Jičín	0,6
64	Pardubice	2,6	Jihlava	-0,5	Písek	0,6
65	Zlín	2,6	Ústí nad Labem	-0,5	Beroun	0,6
66	Prostějov	2,6	Ostrava-město	-0,8	Domažlice	0,5
67	Ústí nad Orlicí	2,4	Nový Jičín	-1,1	Rokycany	0,5
68	Benešov	2,3	Jablonec nad Nisou	-1,4	Český Krumlov	0,5
69	Plzeň-jih	2,2	Karviná	-1,4	Prachatice	0,5
70	Písek	2,2	Rychnov nad Kněžnou	-1,5	Rychnov nad Kněžnou	0,4
71	Prachatice	2,2	Teplice	-1,8	Praha	0,4
72	Mladá Boleslav	2,2	Louny	-1,8	Pelhřimov	0,3
73	Jičín	2,1	Most	-2,1	Pardubice	0,3
74	Jindřichův Hradec	2,1	Chomutov	-2,3	Tachov	0,3
75	Praha-východ	2,0	Plzeň-město	-2,5	Plzeň-jih	0,2
76	Pelhřimov	1,9	Mladá Boleslav	-2,6	Mladá Boleslav	0,2
77	Rychnov nad Kněžnou	1,8	Tachov	-3,9	Praha-východ	0,2
	Celkem ČR	3,8	Celkem ČR	1,0	Celkem ČR	0,9