



# Úřad práce ČR

Krajská pobočka Úřadu práce ČR v hl. m. Praze

## Měsíční statistická zpráva

leden 2020

Zprávu předkládá:

**Ing. Martina Bundová**

vedoucí oddělení realizace projektů a statistik

<https://www.mpsv.cz/web/cz/mesicni>

**Praha 2020**



## Informace o nezaměstnanosti v hl. m. Praze k 31. 01. 2020

*V lednu vzrostl celkový počet uchazečů o zaměstnání na 18.390, počet hlášených volných pracovních míst klesl na 73.987 a podíl nezaměstnaných osob zůstal na 1,9 %.*

K 31. 1. 2020 evidoval Úřad práce ČR (ÚP ČR), Krajská pobočka v Praze celkem 18.390 uchazečů o zaměstnání. Jejich počet byl o 435 vyšší než na konci předchozího měsíce, ve srovnání se stejným obdobím minulého roku je nižší o 518 osob. Z tohoto počtu bylo 16.705 dosažitelných uchazečů o zaměstnání ve věku 15 – 64 let. Bylo to o 407 více než na konci předchozího měsíce. Ve srovnání se stejným obdobím minulého roku byl jejich počet nižší o 173 osob.

V průběhu měsíce bylo nově zaevidováno 4.132 osob. Ve srovnání s minulým měsícem to bylo více o 1.385 osob a v porovnání se stejným obdobím předchozího roku méně o 169 osob.

Z evidence během měsíce odešlo celkem 3.673 uchazečů (ukončená evidence, vyřazení uchazeči). Bylo to o 1.225 osob více než v předchozím měsíci a o 179 osob méně než ve stejném měsíci minulého roku. Do zaměstnání z nich ve sledovaném měsíci nastoupilo 2.287, tj. o 811 více než v předchozím měsíci a o 90 méně než ve stejném měsíci minulého roku, 737 uchazečů o zaměstnání bylo umístěno prostřednictvím úřadu práce tj. o 305 více než v předchozím měsíci a o 167 více než ve stejném období minulého roku, 705 uchazečů bylo vyřazeno bez umístění.

Ke konci měsíce bylo evidováno na ÚP ČR, Krajské pobočce v Praze 9.566 žen. Jejich podíl na celkovém počtu uchazečů činil 52,0 %. V evidenci bylo 1.506 osob se zdravotním postižením, což představovalo 8,2 % z celkového počtu nezaměstnaných.

Ke konci tohoto měsíce bylo evidováno 501 absolventů škol všech stupňů vzdělání a mladistvých, jejich počet poklesl ve srovnání s předchozím měsícem o 30 osob a ve srovnání se stejným měsícem minulého roku byl nižší o 51 osob. Na celkové nezaměstnanosti se podíleli 2,7 %.

Podporu v nezaměstnanosti pobíralo 6.883 uchazečů o zaměstnání, tj. 37,4 % všech uchazečů vedených v evidenci.

Podíl nezaměstnaných osob, tj. počet dosažitelných uchazečů o zaměstnání ve věku 15 - 64 let k obyvatelstvu stejného věku, zůstal k 31. 1. 2020 na 1,9 %.

Podíl nezaměstnaných žen zůstal na 2,0 %, podíl nezaměstnaných mužů zůstal na 1,8 %.

Kraj evidoval k 31. 1. 2020 celkem 73.987 volných pracovních míst. Jejich počet byl o 918 nižší, než v předchozím měsíci a o 4.762 vyšší než ve stejném měsíci minulého roku. Na jedno volné pracovní místo připadalo v průměru 0,2 uchazeče. Z celkového počtu nahlášených volných míst bylo 2.134 vhodných pro osoby se zdravotním postižením (OZP), na jedno volné pracovní místo



Úřad práce ČR

připadalo 0,7 OZP. Volných pracovních míst pro absolventy a mladistvé bylo registrováno 6.208, na jedno volné místo připadalo 0,1 uchazečů této kategorie. Z celkového počtu volných pracovních míst bylo 8.776 míst bez příznaku „pro cizince“. Na dalších 65.211 pozic pak mohli zaměstnavatelé přijímat také pracovníky ze zahraničí.

V rámci aktivní politiky zaměstnanosti (APZ) bylo od počátku roku 2020 prostřednictvím příspěvků APZ podpořeno 56 osob, z toho bylo zařazeno 54 osob do rekvalifikačních kurzů.

Informace o vývoji nezaměstnanosti v ČR v elektronické formě jsou zveřejněny na internetové adrese <https://www.mpsv.cz/web/cz/mesicni>.



## 1. Základní charakteristika vývoje nezaměstnanosti a volných pracovních míst v hl. m. Praze

Tabulka č. 1 - Vývoj nezaměstnanosti

ukazatel (celkový počet)		stav k		
		31. 1. 2019	31. 12. 2019	31. 1. 2020
evidovaní uchazeči o zaměstnání		18.908	17.955	18.390
- z toho	ženy	9.860	9.402	9.566
	absolventi a mladiství	552	531	501
	uchazeči se zdravotním postižením	1.847	1.533	1.506
uchazeči s nárokem na Pvn		6.849	6.675	6.883
podíl nezaměstnaných osob v %		2,0	1,9	1,9
volná pracovní místa		69.225	74.905	73.987
počet uchazečů na 1 volné pracovní místo		0,3	0,2	0,2

Tabulka č. 2 - Tok nezaměstnanosti

ukazatel	počet uchazečů ve sledovaném měsíci		
	leden 2019	prosinec 2019	leden 2020
nově evidovaní uchazeči o zaměstnání	4.301	2.747	4.132
uchazeči s ukončenou evidencí a vyřazení	3.852	2.448	3.673
- z toho umístění celkem	2.377	1.476	2.287
- z toho umístění úřadem práce	570	432	737

Tabulka č. 3 – Nezaměstnanost v hl. m. Praze k 31. 1. 2020

kraj	počet nezaměstnaných		volná pracovní místa	počet uchazečů na 1 VPM	podíl nezaměstnaných osob [%]
	celkem	z toho ženy			
Hl. m. Praha	18.390	9.566	73.987	0,2	1,9
Česká republika	230.022	112.177	341.391	0,7	3,1



## 2. Vybrané nástroje aktivní politiky zaměstnanosti v hl. m. Praze

Tabulka č. 4 – Osoby podpořené v rámci APZ a rekvalifikace uchazečů a zájemců o zaměstnání

ukazatel (celkový počet)	stav k		celkem od počátku roku do	
	31.1.2019	31.1.2020	31.1.2019	31.1.2020
<b>osoby podpořené v rámci APZ</b>				
veřejně prospěšné práce (VPP)	37	14	8	0
veřejně prospěšné práce (VPP) - ESF <sup>1)</sup>	0	5	0	1
společensky účelná prac. místa (SÚPM)	46	0	1	0
společensky účelná prac. místa (SÚPM)-ESF <sup>1)</sup>	0	12	0	1
SÚPM - samostatně výděleč. činnost (SVČ)	30	17	0	0
SÚPM - samostatně výděleč. činnost (SVČ)-ESF <sup>1)</sup>	0	0	0	0
zřízení pracovního místa pro OZP (bez SVČ)	0	0	0	0
zřízení pracovního místa pro OZP - SVČ	2	0	0	0
ostatní nástroje APZ	1	0	0	0
<b>rekvalifikace uchazečů a zájemců o zaměstnání</b>				
uchazeči a zájemci zařazení do rekvalifikací	0	0	0	0
uchazeči a zájemci zařazení do rekvalifikací - ESF <sup>1)</sup>	0	0	0	0
uchazeči a zájemci, kteří zahájili zvolenou rekvalifikaci	0	0	0	0
uchazeči a zájemci, kteří zahájili zvolenou rekvalifikaci - ESF <sup>1)</sup>	70	28	70	54
<b>osoby podpořené v rámci APZ celkem</b>	<b>186</b>	<b>76</b>	<b>79</b>	<b>56</b>

1) financováno převážně z Evropského sociálního fondu

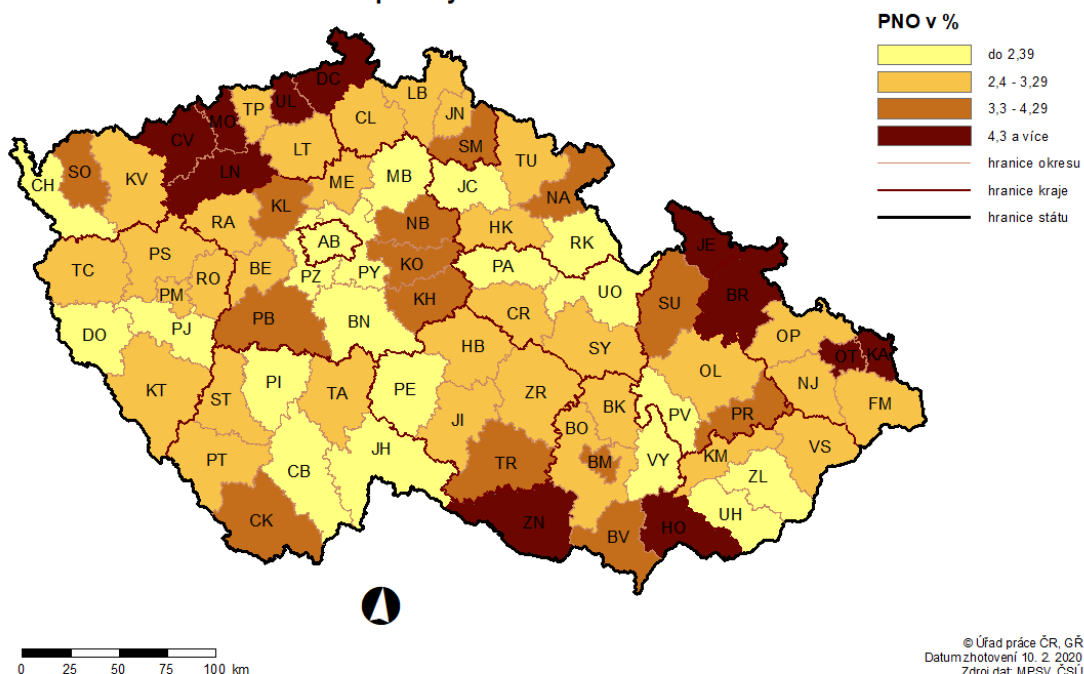
Podrobnější statistické údaje o nástrojích APZ naleznete na stránkách Integrovaného portálu MPSV, v měsíčních statistikách nezaměstnanosti

<https://www.mpsv.cz/web/cz/mesicni>.

### 3. MAPA – Podíl nezaměstnaných osob

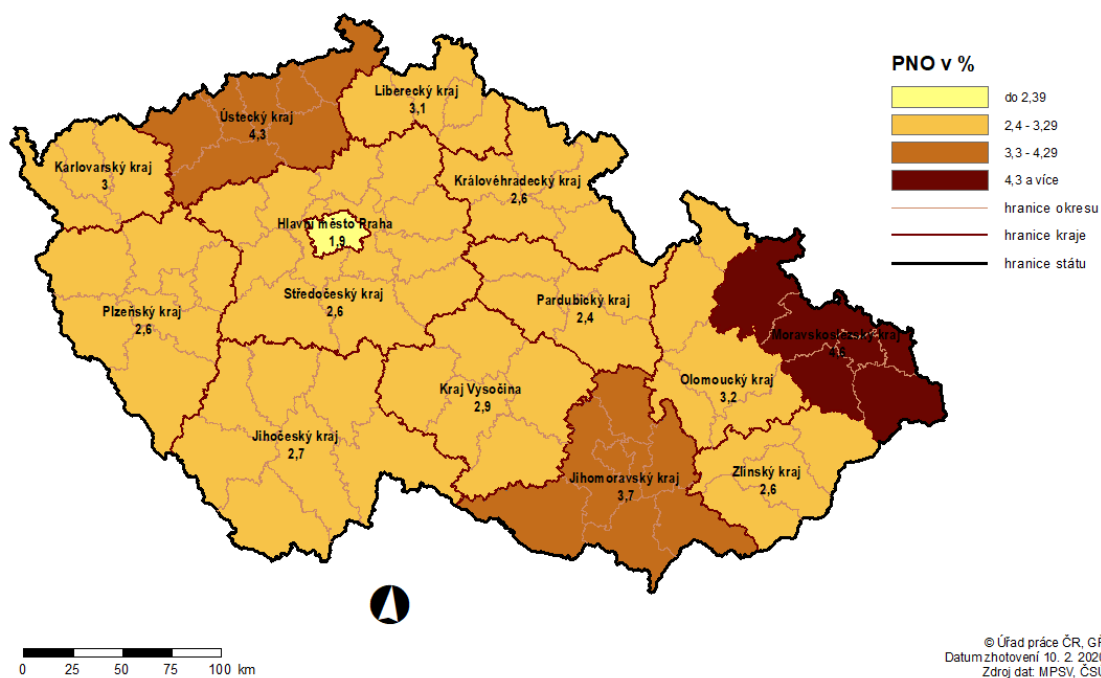
#### PODÍL NEZAMĚŠTNANÝCH OSOB (PNO) NA POČTU OBYVATEL

v okresech České republiky k 31. 1. 2020



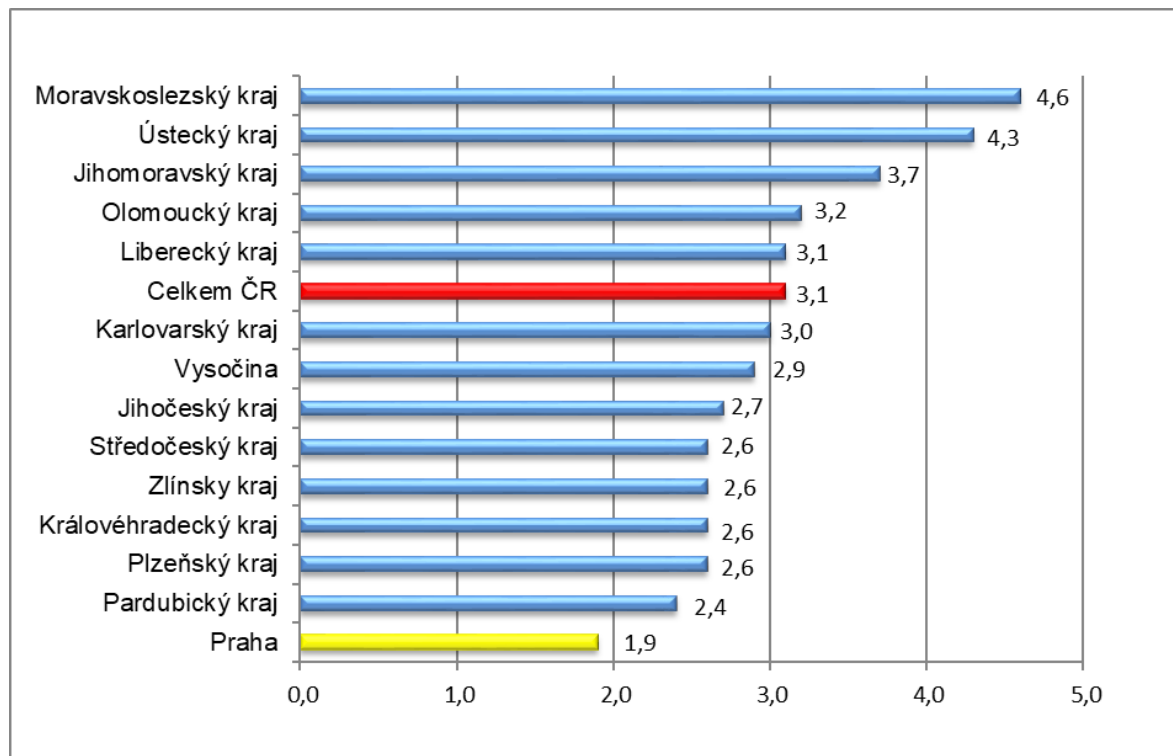
#### PODÍL NEZAMĚŠTNANÝCH OSOB (PNO) NA POČTU OBYVATEL

v krajích České republiky k 31. 1. 2020

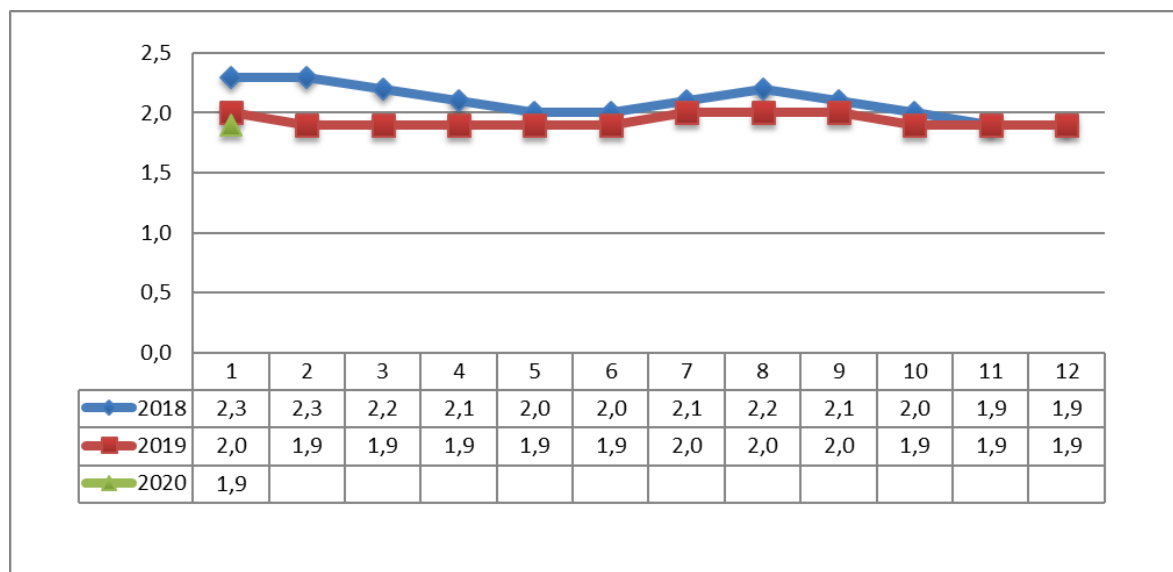


#### 4. GRAFY

Graf č. 1 - Podíl nezaměstnaných osob v hl. m. Praze a v ČR k 31. 1. 2020

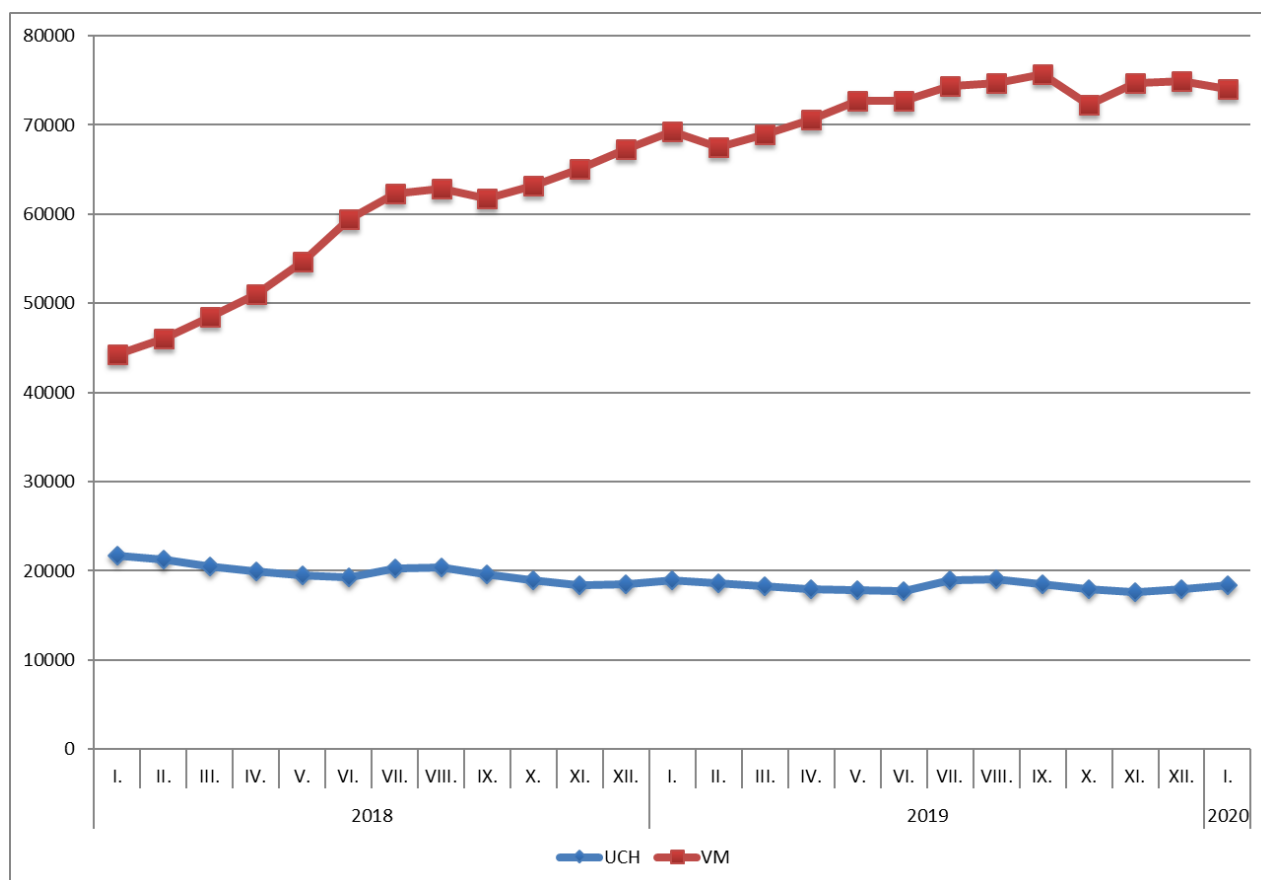


Graf č. 2 - Vývoj podílu nezaměstnaných v hl. m. Praze v letech 2018 – 2020 v %





Graf č. 3 - Vývoj počtu uchazečů a volných míst v hl. m. Praze v letech 2018 – 2020







## 5. Tabulka setříděných okresů k 31. 1. 2020

SETŘÍDĚNÍ OKRESŮ k 31. lednu 2020					
	PNO v %		meziměs. přírůst./ úbytek nezam. v %		počet uchazečů na 1 VPM
Karviná	6,9	Jindřichův Hradec	22,7	Karviná	5,9
Bruntál	6,0	Písek	20,1	Jeseník	3,7
Znojmo	5,9	Český Krumlov	16,6	Sokolov	3,5
Jeseník	5,5	Strakonice	15,9	Děčín	3,0
Chomutov	5,3	Znojmo	14,5	Znojmo	2,9
Ostrava-město	5,3	Chrudim	14,3	Hodonín	2,8
Hodonín	5,1	Prostějov	13,9	Ústí nad Labem	2,8
Most	5,0	Cheb	13,6	Bruntál	2,8
Louny	4,9	Tábor	12,7	Blansko	2,5
Děčín	4,6	Jičín	12,6	Frydek-Místek	2,1
Ústí nad Labem	4,3	Plzeň-město	12,3	Most	2,1
Český Krumlov	4,3	Plzeň-sever	12,0	Šumperk	2,0
Sokolov	4,1	Rychnov nad Kněžnou	12,0	Litoměřice	2,0
Brno-město	3,8	Louny	11,7	Ostrava-město	1,9
Příbram	3,8	Děčín	11,6	Opava	1,8
Břeclav	3,7	Domažlice	11,3	Žďár nad Sázavou	1,8
Třebíč	3,7	Jeseník	10,3	Kroměříž	1,7
Šumperk	3,7	Teplice	10,2	Přerov	1,7
Kolín	3,6	Chomutov	9,7	Břeclav	1,7
Přerov	3,6	Karlovy Vary	9,4	Třebíč	1,6
Semily	3,6	Rokycany	9,4	Louny	1,6
Kladno	3,5	Ústí nad Orlicí	9,2	Jablonec nad Nisou	1,5
Náchod	3,4	Příbram	9,2	Havlíkův Brod	1,3
Kutná Hora	3,4	České Budějovice	9,0	Nový Jičín	1,3
Nymburk	3,3	Vyškov	8,7	Olomouc	1,3
Liberec	3,2	Svitavy	8,6	Trutnov	1,3
Mělník	3,2	Olomouc	8,5	Strakonice	1,3
Strakonice	3,2	Prachatice	8,2	Teplice	1,2
Vsetín	3,1	Most	8,2	Náchod	1,1
Tábor	3,1	Přerov	8,1	Kladno	1,1
Litoměřice	3,1	Semily	7,9	Chomutov	1,0
Tachov	3,1	Klatovy	7,7	Uherské Hradiště	1,0
Frydek-Místek	3,0	Břeclav	7,6	Jindřichův Hradec	0,9
Žďár nad Sázavou	3,0	Hodonín	7,4	Brno-město	0,9
Nový Jičín	3,0	Šumperk	7,4	Rakovník	0,9
Jablonec nad Nisou	3,0	Praha-východ	7,2	Kolín	0,9
Jihlava	2,9	Uherské Hradiště	7,0	Kutná Hora	0,9
Teplice	2,9	Brno-venkov	6,9	Česká Lípa	0,9
Svitavy	2,9	Rakovník	6,9	Semily	0,9
Chrudim	2,9	Sokolov	6,9	Vsetín	0,8
Olomouc	2,8	Frydek-Místek	6,8	Příbram	0,8
Karlovy Vary	2,8	Třebíč	6,7	Chrudim	0,8
Kroměříž	2,8	Zlín	6,7	Svitavy	0,8
Prachatice	2,7	Tachov	6,6	Jihlava	0,8
Rokycany	2,7	Ústí nad Labem	6,4	Karlovy Vary	0,8
Rakovník	2,7	Kladno	6,4	Vyškov	0,8
Opava	2,7	Benešov	6,3	Prostějov	0,7
Plzeň-sever	2,7	Jihlava	6,3	Liberec	0,7
Blansko	2,7	Bruntál	6,2	Hradec Králové	0,6
Beroun	2,7	Trutnov	6,2	Zlín	0,6
Hradec Králové	2,7	Litoměřice	6,1	Tábor	0,6
Trutnov	2,7	Kutná Hora	6,0	Mělník	0,6
Klatovy	2,7	Žďár nad Sázavou	5,9	Písek	0,5
Brno-venkov	2,6	Plzeň-jih	5,8	České Budějovice	0,5
Plzeň-město	2,6	Kroměříž	5,7	Benešov	0,5
Havlíkův Brod	2,6	Česká Lípa	5,6	Klatovy	0,5
Česká Lípa	2,6	Vsetín	5,5	Nymburk	0,5
Uherské Hradiště	2,4	Kolín	5,2	Cheb	0,5
Jindřichův Hradec	2,4	Náchod	5,1	Prachatice	0,5
Písek	2,4	Opava	5,0	Brno-venkov	0,5
Domažlice	2,3	Hradec Králové	5,0	Plzeň-sever	0,5
Prostějov	2,2	Mělník	4,9	Beroun	0,5
Cheb	2,2	Jablonec nad Nisou	4,8	Český Krumlov	0,4
Vyškov	2,2	Pelhřimov	4,8	Praha-západ	0,4
Zlín	2,2	Beroun	4,6	Rokycany	0,4
Pardubice	2,1	Pardubice	4,6	Ústí nad Orlicí	0,4
Jičín	2,0	Havlíkův Brod	4,5	Jičín	0,4
Ústí nad Orlicí	2,0	Blansko	4,5	Plzeň-město	0,3
Plzeň-jih	2,0	Ostrava-město	3,8	Rychnov nad Kněžnou	0,3
Praha	1,9	Karviná	3,5	Praha	0,2
České Budějovice	1,9	Liberec	3,4	Pelhřimov	0,2
Mladá Boleslav	1,7	Praha-západ	3,3	Plzeň-jih	0,2
Benešov	1,7	Mladá Boleslav	3,3	Mladá Boleslav	0,2
Pelhřimov	1,6	Nymburk	3,0	Pardubice	0,2
Rychnov nad Kněžnou	1,5	Brno-město	3,0	Domažlice	0,2
Praha-západ	1,5	Praha	2,4	Tachov	0,1
Praha-východ	1,2	Nový Jičín	2,1	Praha-východ	0,1
Celkem ČR	3,1	Celkem ČR	6,7	Celkem ČR	0,7



## SETŘÍDĚNÍ OKRESŮ k 31. lednu 2020

Uchazeči o zaměstnání		Volná pracovní místa		Počet uchazečů na 1 VPM	
<b>Praha</b>	<b>18390</b>	<b>Praha</b>	<b>73987</b>	Karviná	5,9
Ostrava-město	12240	Praha-východ	19643	Jeseník	3,7
Karviná	11834	Pardubice	14464	Sokolov	3,5
Brno-město	10538	Brno-město	11224	Děčín	3,0
Hodonín	5527	Plzeň-město	10468	Znojmo	2,9
Chomutov	4663	Tachov	8972	Hodonín	2,8
Olomouc	4548	Mladá Boleslav	8201	Ústí nad Labem	2,8
Frydek-Místek	4545	Brno-venkov	8185	Bruntál	2,8
Znojmo	4526	Ostrava-město	6557	Blansko	2,5
Liberec	4154	Liberec	5896	Frydek-Místek	2,1
Kladno	4153	Domažlice	5819	Most	2,1
Děčín	4117	Ústí nad Orlicí	5162	Šumperk	2,0
Brno-venkov	3994	České Budějovice	4955	Litoměřice	2,0
Most	3945	Hradec Králové	4933	Ostrava-město	1,9
Bruntál	3759	Zlín	4643	Opava	1,8
Ústí nad Labem	3631	Chomutov	4627	Žďár nad Sázavou	1,8
Plzeň-město	3541	Plzeň-jih	4481	Kroměříž	1,7
Opava	3355	Nymburk	4427	Přerov	1,7
Přerov	3261	Mělník	4272	Břeclav	1,7
Vsetín	3166	Český Krumlov	4169	Třebíč	1,6
Nový Jičín	3163	Beroun	3944	Louny	1,6
Hradec Králové	3094	Praha-západ	3863	Jablonec nad Nisou	1,5
Louny	3083	Kladno	3824	Havlíčkův Brod	1,3
Šumperk	2999	Vsetín	3789	Nový Jičín	1,3
Příbram	2967	Tábor	3653	Olomouc	1,3
Břeclav	2959	Příbram	3551	Trutnov	1,3
Zlín	2912	Pelhřimov	3541	Strakonice	1,3
Třebíč	2862	Olomouc	3455	Teplice	1,2
Teplice	2695	Plzeň-sever	3326	Náchod	1,1
České Budějovice	2677	Jičín	3128	Kladno	1,1
Pardubice	2610	Klatovy	3104	Chomutov	1,0
Kolín	2593	Karlovy Vary	3027	Uherské Hradiště	1,0
Sokolov	2583	Jihlava	3009	Jindřichův Hradec	0,9
Litoměřice	2583	Kolín	2910	Brno-město	0,9
Žďár nad Sázavou	2560	Cheb	2842	Rakovník	0,9
Uherské Hradiště	2496	Rychnov nad Kněžnou	2763	Kolín	0,9
Náchod	2478	Svitavy	2683	Kutná Hora	0,9
Mělník	2452	Uherské Hradiště	2516	Česká Lípa	0,9
Jihlava	2324	Chrudim	2468	Semily	0,9
Karlovy Vary	2320	Prostějov	2392	Vsetín	0,8
Nymburk	2279	Nový Jičín	2381	Příbram	0,8
Tábor	2176	Rokycany	2361	Chrudim	0,8
Trutnov	2144	Teplice	2337	Svitavy	0,8
Svitavy	2078	Česká Lípa	2318	Jihlava	0,8
Kroměříž	2048	Náchod	2269	Karlovy Vary	0,8
Blansko	2036	Benešov	2260	Vyškov	0,8
Chrudim	2002	Frydek-Místek	2180	Prostějov	0,7
Česká Lípa	2001	Písek	2156	Liberec	0,7
Ústí nad Orlicí	1932	Prachatice	2061	Hradec Králové	0,6
Jablonec nad Nisou	1889	Semily	2053	Zlín	0,6
Český Krumlov	1820	Karviná	2022	Tábor	0,6
Beroun	1788	Kutná Hora	1960	Mělník	0,6
Semily	1757	Přerov	1948	Písek	0,5
Kutná Hora	1737	Hodonín	1944	České Budějovice	0,5
Prostějov	1708	Most	1912	Benešov	0,5
Havlíčkův Brod	1682	Louny	1910	Klatovy	0,5
Strakonice	1666	Vyškov	1899	Nymburk	0,5
Klatovy	1631	Opava	1836	Cheb	0,5
Praha-západ	1586	Břeclav	1773	Prachatice	0,5
Mladá Boleslav	1580	Třebíč	1772	Brno-venkov	0,5
Plzeň-sever	1579	Trutnov	1653	Plzeň-sever	0,5
Praha-východ	1526	Jindřichův Hradec	1580	Beroun	0,5
Jindřichův Hradec	1491	Znojmo	1562	Český Krumlov	0,4
Jeseník	1454	Šumperk	1487	Praha-západ	0,4
Vyškov	1436	Žďár nad Sázavou	1444	Rokycany	0,4
Cheb	1435	Děčín	1383	Ústí nad Orlicí	0,4
Benešov	1212	Bruntál	1358	Jičín	0,4
Písek	1185	Litoměřice	1299	Plzeň-město	0,3
Tachov	1178	Ústí nad Labem	1299	Rychnov nad Kněžnou	0,3
Jičín	1154	Jablonec nad Nisou	1294	<b>Praha</b>	<b>0,2</b>
Rakovník	1050	Strakonice	1285	Pelhřimov	0,2
Prachatice	1028	Havlíčkův Brod	1246	Plzeň-jih	0,2
Domažlice	1014	Kroměříž	1209	Mladá Boleslav	0,2
Rokycany	934	Rakovník	1134	Pardubice	0,2
Plzeň-jih	913	Blansko	802	Domažlice	0,2
Rychnov nad Kněžnou	814	Sokolov	737	Tachov	0,1
Pelhřimov	782	Jeseník	394	Praha-východ	0,1
<b>Celkem ČR</b>	<b>230022</b>	<b>Celkem ČR</b>	<b>341391</b>	<b>Celkem ČR</b>	<b>0,7</b>



## SETŘÍDĚNÍ OKRESŮ k 31. lednu 2020

Osoby se ZP		Volná pracovní místa pro OZP		Počet osob se ZP na 1 VPM pro OZP	
Ostrava-město	2210	<b>Praha</b>	<b>2134</b>	Břeclav	20,5
Karviná	1802	Brno-město	576	Jeseník	17,8
<b>Praha</b>	<b>1506</b>	Praha-východ	465	Litoměřice	16,2
Brno-město	1198	Liberec	438	Sokolov	14,0
Hodonín	1016	České Budějovice	412	Chomutov	13,0
Frydek-Místek	958	Ostrava-město	342	Karviná	11,9
Brno-venkov	769	Zlín	337	Bruntál	10,2
Olomouc	720	Louny	238	Ústí nad Labem	10,0
Chomutov	676	Plzeň-město	216	Strakonice	9,3
Bruntál	645	Hradec Králové	169	Mělník	9,1
Děčín	644	Vyškov	167	Kolín	9,0
Most	604	Náchod	163	Ústí nad Orlicí	8,3
Louny	591	Tachov	159	Kutná Hora	7,7
Liberec	581	Brno-venkov	159	Děčín	7,4
Litoměřice	551	Hodonín	155	Frydek-Místek	7,1
Teplíce	542	Karviná	151	Chrudim	7,0
Opava	542	Vsetín	147	Hodonín	6,6
Hradec Králové	535	Pardubice	146	Ostrava-město	6,5
Zlín	531	Šumperk	146	Znojmo	6,0
Žďár nad Sázavou	528	Tábor	143	Prachatice	5,9
Šumperk	502	Plzeň-jih	143	Most	5,9
Plzeň-město	492	Jihlava	135	Olomouc	5,9
Ústí nad Labem	491	Frydek-Místek	134	Žďár nad Sázavou	5,7
Nový Jičín	489	Svitavy	126	Nový Jičín	5,5
Uherské Hradiště	486	Olomouc	123	Česká Lípa	5,3
Znojmo	476	Příbram	122	Plzeň-sever	5,2
Přerov	469	Mladá Boleslav	121	Opava	5,1
Kolín	459	Uherské Hradiště	121	Brno-venkov	4,8
Blansko	452	Přerov	119	Trutnov	4,7
Břeclav	450	Prostějov	118	Karlovy Vary	4,7
Vsetín	439	Třebíč	118	Písek	4,7
Kladno	416	Teplíce	117	Teplíce	4,6
Havlíčkův Brod	412	Blansko	117	Kladno	4,6
Svitavy	409	Opava	106	Havlíčkův Brod	4,4
Trutnov	389	Most	102	Nymburk	4,3
Česká Lípa	385	Klatovy	99	Uherské Hradiště	4,0
České Budějovice	376	Havlíčkův Brod	94	Kroměříž	4,0
Ústí nad Orlicí	365	Beroun	93	Přerov	3,9
Strakonice	364	Žďár nad Sázavou	92	Jičín	3,9
Tábor	360	Kladno	91	Semily	3,9
Náchod	360	Nový Jičín	89	Blansko	3,9
Kutná Hora	353	Český Krumlov	88	Rakovník	3,7
Kroměříž	351	Kroměříž	88	Benešov	3,5
Pardubice	348	Děčín	87	Šumperk	3,4
Chrudim	327	Cheb	83	Rokycany	3,3
Příbram	326	Trutnov	82	Svitavy	3,2
Prostějov	321	Jablonec nad Nisou	81	Jindřichův Hradec	3,2
Nymburk	310	Znojmo	79	Hradec Králové	3,2
Sokolov	307	Rakovník	75	Beroun	3,0
Třebíč	305	Pelhřimov	75	Vsetín	3,0
Vyškov	302	Česká Lípa	73	Praha-západ	2,9
Semily	279	Nymburk	72	Jablonec nad Nisou	2,8
Beroun	278	Semily	71	Klatovy	2,8
Rakovník	275	Rokycany	70	Prostějov	2,7
Klatovy	275	Domažlice	67	Příbram	2,7
Jihlava	269	Bruntál	63	Třebíč	2,6
Mělník	237	Jindřichův Hradec	62	Domažlice	2,6
Plzeň-sever	237	Rychnov nad Kněžnou	62	Tábor	2,5
Mladá Boleslav	234	Praha-západ	60	Louny	2,5
Rokycany	229	Benešov	54	Rychnov nad Kněžnou	2,4
Jablonec nad Nisou	227	Chomutov	52	Pardubice	2,4
Tachov	224	Kolín	51	Český Krumlov	2,3
Karlovy Vary	218	Ústí nad Labem	49	Plzeň-město	2,3
Český Krumlov	202	Jičín	48	Náchod	2,2
Jindřichův Hradec	201	Chrudim	47	Pelhřimov	2,1
Jičín	189	Kutná Hora	46	Brno-město	2,1
Benešov	188	Karlovy Vary	46	Jihlava	2,0
Plzeň-jih	182	Plzeň-sever	46	Mladá Boleslav	1,9
Domažlice	173	Ústí nad Orlicí	44	Cheb	1,8
Praha-západ	171	Strakonice	39	Vyškov	1,8
Prachatice	166	Písek	34	Zlín	1,6
Jeseník	160	Litoměřice	34	Tachov	1,4
Písek	159	Prachatice	28	Liberec	1,3
Pelhřimov	158	Mělník	26	Plzeň-jih	1,3
Cheb	151	Sokolov	22	České Budějovice	0,9
Rychnov nad Kněžnou	148	Břeclav	22	<b>Praha</b>	<b>0,7</b>
Praha-východ	118	Jeseník	9	Praha-východ	0,3
Celkem ČR	34788	Celkem ČR	11278	Celkem ČR	3,1



Obce leden 2020 - HI. m. Praha				
NÁZEV	KÓD	Uchazeči o zaměstnání celkem	Dosažitelní uchazeči o zaměstnání	Podíl nezam. na obyvatelstvu v %
Praha 1	500054	444	378	1,8
Praha 10	500224	1466	1323	1,9
Praha 11	547034	954	870	1,8
Praha 12	547107	738	692	1,9
Praha 13	539694	949	878	2,0
Praha 14	547361	838	759	2,3
Praha 15	547387	378	359	1,6
Praha 16	539601	121	108	2,0
Praha 17	547174	379	336	2,7
Praha 18	547417	296	274	2,0
Praha 19	547344	88	83	1,8
Praha 2	500089	870	779	2,2
Praha 20	538213	257	235	2,3
Praha 21	538949	149	139	2,0
Praha 22	538931	125	113	1,4
Praha 3	500097	1232	1052	2,0
Praha 4	500119	1780	1636	2,0
Praha 5	500143	1283	1162	2,0
Praha 6	500178	1242	1131	1,7
Praha 7	500186	649	583	1,9
Praha 8	500208	1682	1533	2,3
Praha 9	500216	907	838	2,2
Praha-Běchovice	538060	31	26	1,4
Praha-Benice	538078	5	4	0,9
Praha-Březiněves	538124	23	22	2,1
Praha-Čakovice	547310	140	130	1,8
Praha-Ďáblice	547298	45	44	1,9
Praha-Dolní Chabry	547301	47	44	1,5
Praha-Dolní Měcholupy	547379	21	20	0,9
Praha-Dolní Počernice	538175	35	33	2,1
Praha-Dubeč	538205	40	37	1,5
Praha-Klánovice	538302	36	33	1,5
Praha-Koloděje	538353	18	16	1,6
Praha-Kolovraty	538361	37	35	1,4
Praha-Královice	538388	4	4	1,6
Praha-Křeslice	538400	8	8	1,1
Praha-Kunratice	547042	92	88	1,3
Praha-Libuš	547051	138	126	1,8
Praha-Lipence	539449	33	29	1,6
Praha-Lochkov	539465	8	6	1,2
Praha-Lysolaje	547140	15	13	1,4
Praha-Nebušice	547158	19	18	0,8
Praha-Nedvězí	538531	1	1	0,5
Praha-Petrovice	547395	72	67	1,6
Praha-Přední Kopanina	539589	5	3	0,6
Praha-Řeporyje	539635	65	56	1,7
Praha-Satalice	538736	31	30	1,8
Praha-Slivenec	539678	55	53	2,3
Praha-Suchdol	547271	73	66	1,4
Praha-Šeberov	539724	23	22	1,0
Praha-Štěrboholy	547409	28	25	1,7
Praha-Troja	547328	11	11	1,3
Praha-Újezd	539791	42	41	1,8
Praha-Velká Chuchle	547115	27	25	1,7
Praha-Vinoř	539007	53	49	1,7
Praha-Zbraslav	539864	113	104	1,7
Praha-Zličín	539899	78	71	1,5
Uch. z jiných okresů	0	91	84	
<b>Okres celkem</b>		<b>18390</b>	<b>16705</b>	<b>2,0</b>