



# Úřad práce ČR

Krajská pobočka ÚP ČR v Pardubicích

**Měsíční statistická zpráva**

**Leden 2020**

Zprávu předkládá:

**Mgr. Pavlína Králová**

vedoucí oddělení metodiky

<https://www.uradprace.cz/web/cz/statistiky-pak>

**Pardubice 2019**



## Informace o nezaměstnanosti v Pardubickém kraji k 31. 1. 2020

*„V lednu vzrostl celkový počet uchazečů o zaměstnání na 8 622, počet hlášených volných pracovních míst vzrostl na 24 777 a podíl nezaměstnaných osob vzrostl na 2,4 %.“*

K 31. 1. 2020 evidoval Úřad práce ČR (ÚP ČR), Krajská pobočka v Pardubicích celkem 8 622 uchazečů o zaměstnání. Jejich počet byl o 692 vyšší než na konci předchozího měsíce, ve srovnání se stejným obdobím minulého roku je nižší o 277 osob. Z tohoto počtu bylo 8 019 dosažitelných uchazečů o zaměstnání ve věku 15 - 64 let. Bylo to o 702 osob více než na konci předchozího měsíce. Ve srovnání se stejným obdobím minulého roku byl jejich počet nižší o 201 osob.

V průběhu měsíce bylo nově zaevidováno 2 444 osob. Ve srovnání s minulým měsícem to bylo více o 215 osob a v porovnání se stejným obdobím předchozího roku méně o 258 osob.

Z evidence během měsíce odešlo celkem 1 752 uchazečů (ukončená evidence, vyřazení uchazeči). Bylo to o 694 osob více než v předchozím měsíci a o 35 osob více než ve stejném měsíci minulého roku. Do zaměstnání z nich ve sledovaném měsíci nastoupilo 1 194 osob, tj. o 589 více než v předchozím měsíci a o 22 více než ve stejném měsíci minulého roku, 627 uchazečů o zaměstnání bylo umístěno prostřednictvím úřadu práce, tj. o 309 více než v předchozím měsíci a o 61 více než ve stejném období minulého roku, 558 uchazečů bylo vyřazeno bez umístění.

Meziměsíční pokles nebyl zaznamenán v žádném okrese. Meziměsíční nárůst nezaměstnaných byl zaznamenán ve všech čtyřech okresech, největší v okrese Chrudim (14,3 %).

Ke konci měsíce ledna bylo evidováno na ÚP ČR, Krajské pobočce v Pardubicích 4 056 žen. Jejich podíl na celkovém počtu uchazečů činil 47 %. V evidenci bylo 1 449 osob se zdravotním postižením, což představovalo 16,8 % z celkového počtu nezaměstnaných.

Ke konci tohoto měsíce bylo evidováno 394 absolventů škol všech stupňů vzdělání a mladistvých, jejich počet klesl ve srovnání s předchozím měsícem o 16 osob a ve srovnání se stejným měsícem minulého roku byl nižší o 42 osob. Na celkové nezaměstnanosti se podíleli 4,6 %.

Podporu v nezaměstnanosti pobíralo 4 684 uchazečů o zaměstnání, tj. 54,3 % všech uchazečů vedených v evidenci.

Podíl nezaměstnaných osob, tj. počet dosažitelných uchazečů o zaměstnání ve věku 15 - 64 let k obyvatelstvu stejného věku, vzrostl k 31. 1. 2020 na 2,4 %.

Podíl nezaměstnaných stejný nebo vyšší než republikový průměr nevykázal žádný okres, nejvyšší byl v okresech Svitavy (2,9 %) a Chrudim (2,9 %). Nejnižší podíl nezaměstnaných byl zaznamenán v okrese Ústí nad Orlicí (2,0 %).

Podíl nezaměstnaných žen vzrostl na 2,3 %, podíl nezaměstnaných mužů vzrostl na 2,5 %.



Kraj evidoval k 31. 1. 2020 celkem 24 777 volných pracovních míst. Jejich počet byl o 195 vyšší než v předchozím měsíci a o 8 146 nižší než ve stejném měsíci minulého roku. Na jedno volné pracovní místo připadalo v průměru 0,3 uchazeče, z toho nejvíce v okresech Chrudim (0,8) a Svitavy (0,8). Z celkového počtu nahlášených volných míst bylo 363 vhodných pro osoby se zdravotním postižením (OZP), na jedno volné pracovní místo připadali 4 OZP. Volných pracovních míst pro absolventy a mladistvé bylo registrováno 6 867, na jedno volné místo připadalo 0,1 uchazeče této kategorie. Z celkového počtu volných pracovních míst bylo 3 776 míst bez příznaku „pro cizince“. Na dalších 21 001 pozic pak mohli zaměstnavatelé přijímat také pracovníky ze zahraničí.

V rámci aktivní politiky zaměstnanosti (APZ) bylo od počátku roku 2019 prostřednictvím příspěvků APZ podpořeno 34 osob, z toho bylo zařazeno 14 osob do rekvalifikačních kurzů.

Nejčastějšími obory činností, které byly v tomto měsíci podpořeny prostřednictvím SÚPM - SVČ byly fotografické služby.

Informace o vývoji nezaměstnanosti v ČR v elektronické formě jsou zveřejněny na internetové adrese <https://www.mpsv.cz/web/cz/mesicni>.



## 1. Základní charakteristika vývoje nezaměstnanosti a volných pracovních míst v Pardubickém kraji

Tabulka č. 1 - Vývoj nezaměstnanosti

ukazatel (celkový počet)		stav k		
		31. 1. 2019	31. 12. 2019	31. 1. 2020
evidovaní uchazeči o zaměstnání		8 899	7 930	8 622
- z toho	ženy	4 158	3 891	4 056
	absolventi a mladiství	436	410	394
	uchazeči se zdravotním postižením	1 538	1 379	1 449
uchazeči s nárokem na Pvn		4 863	3 892	4 684
podíl nezaměstnaných osob v %		2,5	2,2	2,4
volná pracovní místa		32 923	24 582	24 777
počet uchazečů na 1 volné pracovní místo		0,3	0,3	0,3

Tabulka č. 2 - Tok nezaměstnanosti

ukazatel	počet uchazečů ve sledovaném měsíci		
	leden 2019	prosinec 2019	leden 2020
nově evidovaní uchazeči o zaměstnání	2 702	2 229	2 444
uchazeči s ukončenou evidencí a vyřazení	1 717	1 058	1 752
- z toho umístění celkem	1 172	605	1 194
- z toho umístění úřadem práce	566	318	627

Tabulka č. 3. – Nezaměstnanost v okresech k 31. 1. 2020

Okres	počet nezaměstnaných		volná pracovní místa	počet uchazečů na 1 VPM	podíl nezaměstnaných osob [%]
	celkem	z toho ženy			
Chrudim	2 002	850	2 468	0,8	2,9
Pardubice	2 610	1 372	14 464	0,2	2,1
Svitavy	2 078	890	2 683	0,8	2,9
Ústí nad Orlicí	1 932	944	5 162	0,4	2,0
Pardubický kraj	8 622	4 056	24 777	0,3	2,4
Česká republika	230 022	112 177	341 391	0,7	3,1



## 2. Vybrané nástroje aktivní politiky zaměstnanosti v Pardubickém kraji

Tabulka č. 4 – Osoby podpořené v rámci APZ a rekvalifikace uchazečů a zájemců o zaměstnání

ukazatel (celkový počet)	Stav k		celkem od počátku roku do	
	31.1.2019	31.1.2020	31.1.2019	31.1.2020
<b>osoby podpořené v rámci APZ</b>				
veřejně prospěšné práce (VPP)	355	188	162	1
veřejně prospěšné práce (VPP) - ESF <sup>1)</sup>	0	18	0	7
společensky účelná prac. místa (SÚPM)	24	0	8	0
společensky účelná prac. místa (SÚPM)-ESF <sup>1)</sup>	82	67	13	7
SÚPM - samostatně výděleč. činnost (SVČ)	32	12	0	0
SÚPM - samostatně výděleč. činnost (SVČ)-ESF <sup>1)</sup>	8	16	1	1
zřízení pracovního místa pro OZP (bez SVČ)	46	29	1	0
zřízení pracovního místa pro OZP - SVČ	0	0	0	0
ostatní nástroje APZ	31	15	5	4
<b>rekvalifikace uchazečů a zájemců o zaměstnání</b>				
uchazeči a zájemci zařazení do rekvalifikací	0	0	0	0
uchazeči a zájemci zařazení do rekvalifikací - ESF <sup>1)</sup>	2	0	1	0
uchazeči a zájemci, kteří zahájili zvolenou rekvalifikaci	0	0	0	0
uchazeči a zájemci, kteří zahájili zvolenou rekvalifikaci - ESF <sup>1)</sup>	6	17	6	14
<b>Osoby podpořené v rámci APZ celkem</b>	<b>586</b>	<b>362</b>	<b>197</b>	<b>34</b>

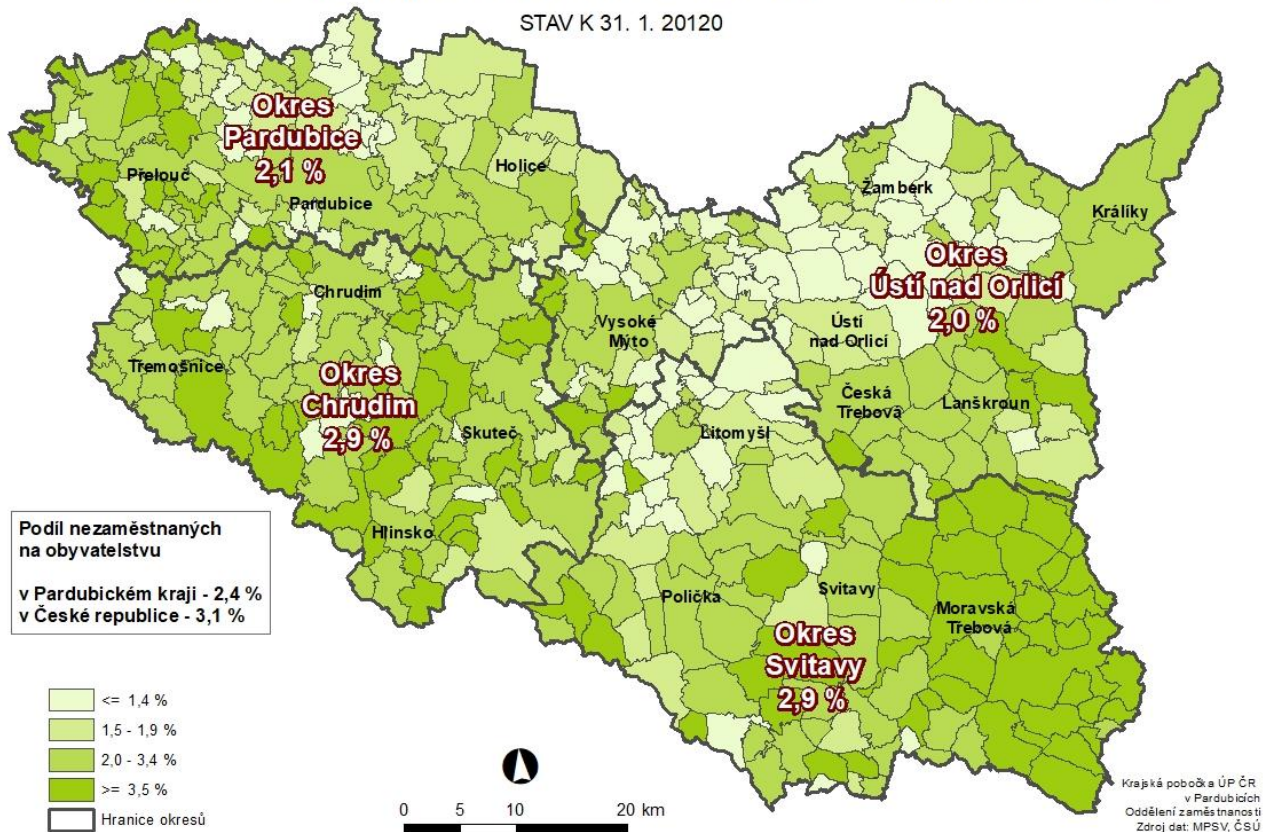
1) financováno převážně z Evropského sociálního fondu

Podrobnější statistické údaje o nástrojích APZ naleznete na stránkách Integrovaného portálu MPSV, v měsíčních statistikách nezaměstnanosti <https://www.mpsv.cz/web/cz/mesicni>

### 3. MAPA Pardubického kraje

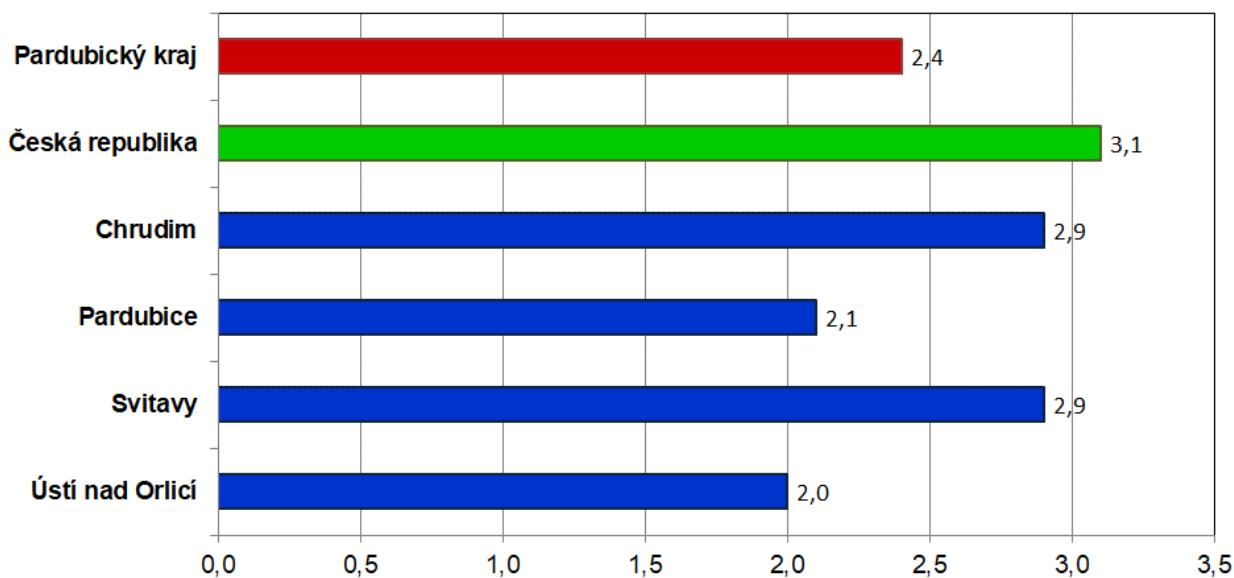
#### PODÍL NEZAMĚŠTNANÝCH NA OBYVATELSTVU V OKRESECH A OBCÍCH PARDUBICKÉHO KRAJE

STAV K 31. 1. 20120

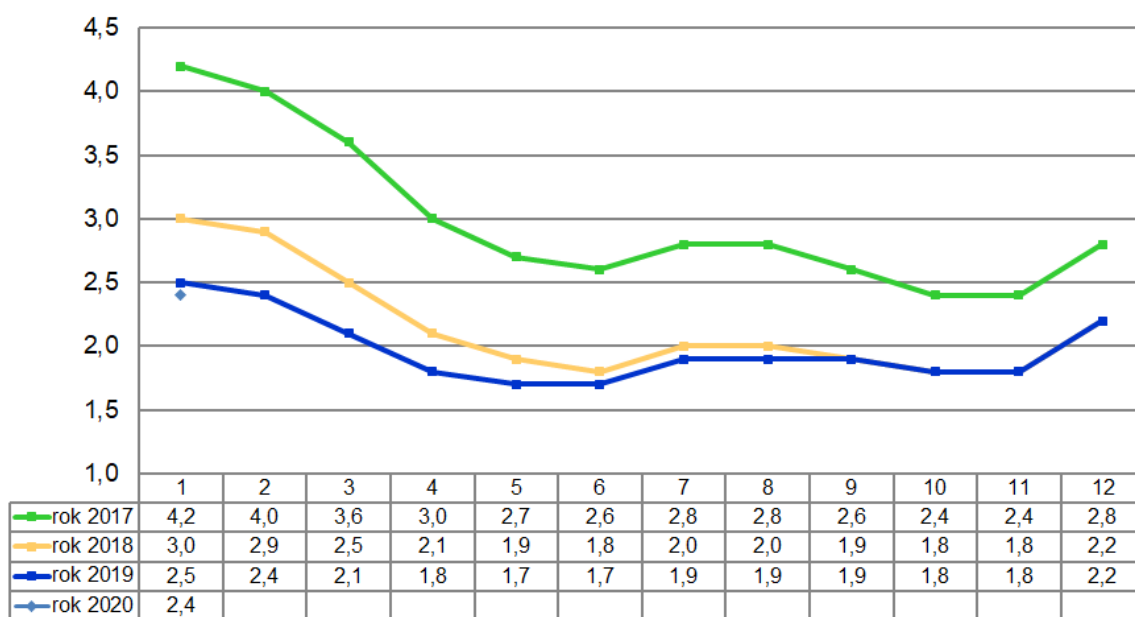


#### 4. GRAFY

Graf 1: Podíl nezaměstnaných osob v okresech Pardubického kraje a v ČR k 31.1.2020

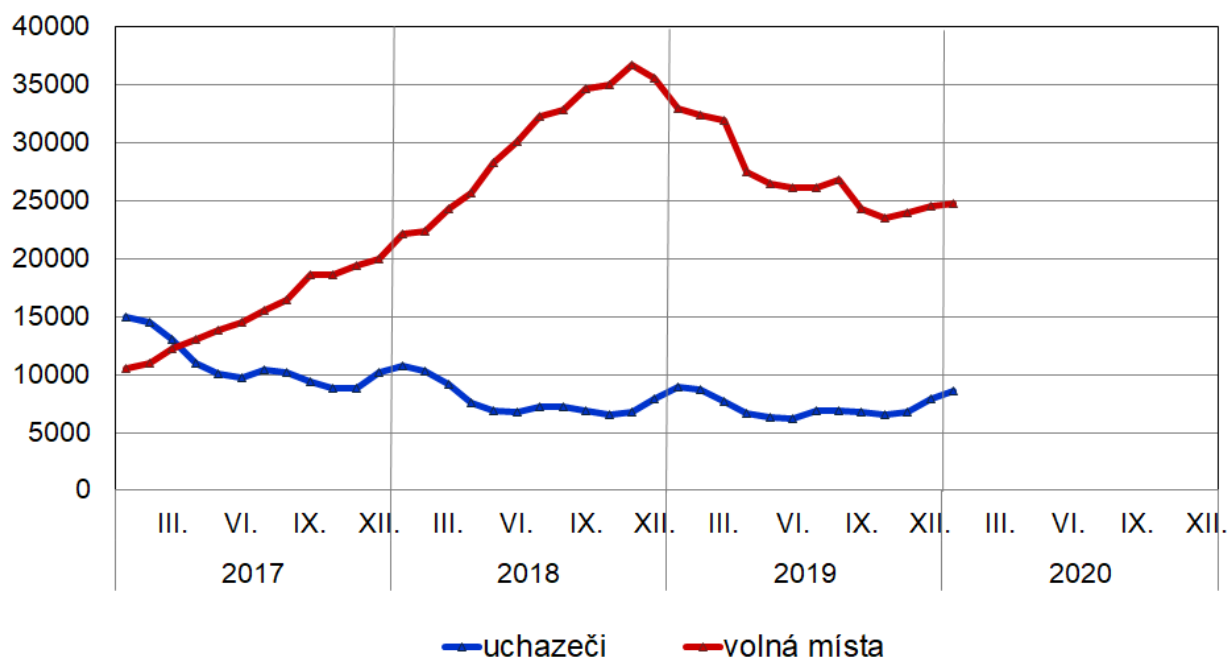


Graf 2: Vývoj podílu nezaměstnaných v Pardubickém kraji v letech 2016 - 2019

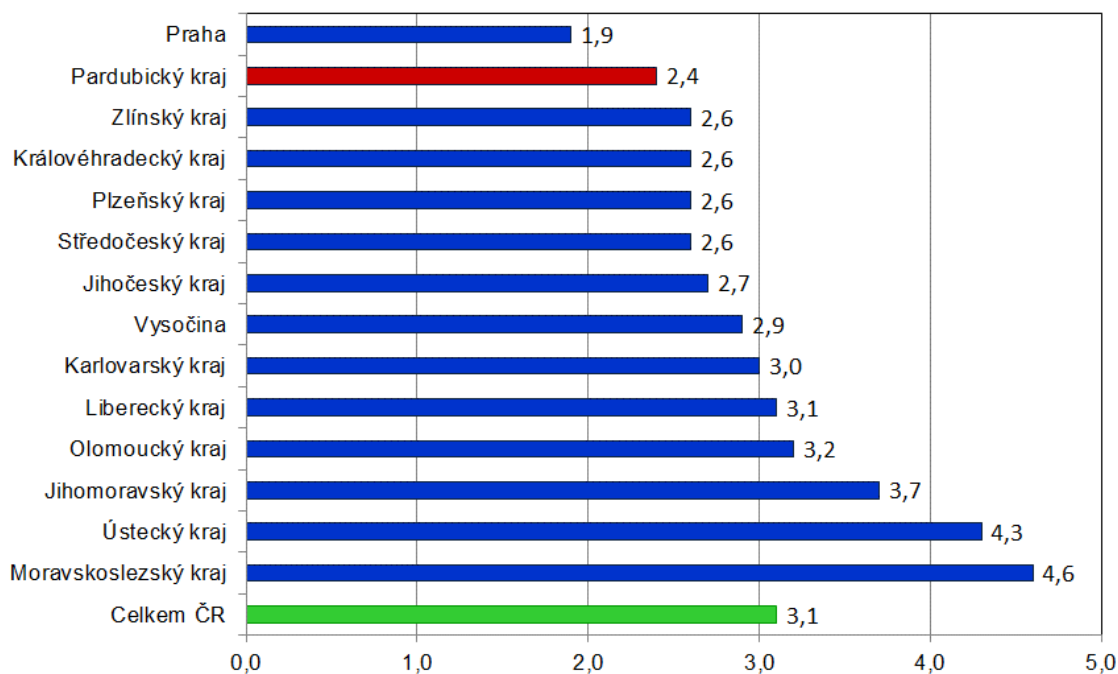




Graf 3: Vývoj počtu uchazečů a volných míst v Pardubickém kraji v letech 2017 - 2020



Graf 4: Podíl nezaměstnaných osob v jednotlivých krajích ČR k 31.1.2020 v %







## 5. Setřídění okresů k 31. 1. 2020 (z celorepublikové statistiky)

	PNO v %		meziměs. přírůst./ úbytek nezam. v %		počet uchazečů na 1 VPM	
1	Karviná	6,9	Jindřichův Hradec	22,7	Karviná	5,9
2	Bruntál	6,0	Písek	20,1	Jeseník	3,7
3	Znojmo	5,9	Český Krumlov	16,6	Sokolov	3,5
4	Jeseník	5,5	Strakonice	15,9	Děčín	3,0
5	Chomutov	5,3	Znojmo	14,5	Znojmo	2,9
6	Ostrava-město	5,3	Chrudim	14,3	Hodonín	2,8
7	Hodonín	5,1	Prostějov	13,9	Ústí nad Labem	2,8
8	Most	5,0	Cheb	13,6	Bruntál	2,8
9	Louny	4,9	Tábor	12,7	Blansko	2,5
10	Děčín	4,6	Jičín	12,6	Frýdek-Místek	2,1
11	Ústí nad Labem	4,3	Plzeň-město	12,3	Most	2,1
12	Český Krumlov	4,3	Plzeň-sever	12,0	Šumperk	2,0
13	Sokolov	4,1	Rychnov nad Kněžnou	12,0	Litoměřice	2,0
14	Brno-město	3,8	Louny	11,7	Ostrava-město	1,9
15	Příbram	3,8	Děčín	11,6	Opava	1,8
16	Břeclav	3,7	Domažlice	11,3	Žďár nad Sázavou	1,8
17	Třebíč	3,7	Jeseník	10,3	Kroměříž	1,7
18	Šumperk	3,7	Teplice	10,2	Přerov	1,7
19	Kolín	3,6	Chomutov	9,7	Břeclav	1,7
20	Přerov	3,6	Karlovy Vary	9,4	Třebíč	1,6
21	Semily	3,6	Rokycany	9,4	Louny	1,6
22	Kladno	3,5	Ústí nad Orlicí	9,2	Jablonec nad Nisou	1,5
23	Náchod	3,4	Příbram	9,2	Havlíčkův Brod	1,3
24	Kutná Hora	3,4	České Budějovice	9,0	Nový Jičín	1,3
25	Nymburk	3,3	Vyškov	8,7	Olomouc	1,3
26	Liberec	3,2	Svitavy	8,6	Trutnov	1,3
27	Mělník	3,2	Olomouc	8,5	Strakonice	1,3
28	Strakonice	3,2	Prachatice	8,2	Teplice	1,2
29	Vsetín	3,1	Most	8,2	Náchod	1,1
30	Tábor	3,1	Přerov	8,1	Kladno	1,1
31	Litoměřice	3,1	Semily	7,9	Chomutov	1,0
32	Tachov	3,1	Klatovy	7,7	Uherské Hradiště	1,0
33	Frýdek-Místek	3,0	Břeclav	7,6	Jindřichův Hradec	0,9
34	Žďár nad Sázavou	3,0	Hodonín	7,4	Brno-město	0,9
35	Nový Jičín	3,0	Šumperk	7,4	Rakovník	0,9
36	Jablonec nad Nisou	3,0	Praha-východ	7,2	Kolín	0,9
37	Jihlava	2,9	Uherské Hradiště	7,0	Kutná Hora	0,9
38	Teplice	2,9	Brno-venkov	6,9	Česká Lípa	0,9
39	Svitavy	2,9	Rakovník	6,9	Semily	0,9
40	Chrudim	2,9	Sokolov	6,9	Vsetín	0,8
41	Olomouc	2,8	Frýdek-Místek	6,8	Příbram	0,8
42	Karlovy Vary	2,8	Třebíč	6,7	Chrudim	0,8
43	Kroměříž	2,8	Zlín	6,7	Svitavy	0,8
44	Prachatice	2,7	Tachov	6,6	Jihlava	0,8
45	Rokycany	2,7	Ústí nad Labem	6,4	Karlovy Vary	0,8
46	Rakovník	2,7	Kladno	6,4	Vyškov	0,8
47	Opava	2,7	Benešov	6,3	Prostějov	0,7
48	Plzeň-sever	2,7	Jihlava	6,3	Liberec	0,7
49	Blansko	2,7	Bruntál	6,2	Hradec Králové	0,6
50	Beroun	2,7	Trutnov	6,2	Zlín	0,6
51	Hradec Králové	2,7	Litoměřice	6,1	Tábor	0,6
52	Trutnov	2,7	Kutná Hora	6,0	Mělník	0,6
53	Klatovy	2,7	Žďár nad Sázavou	5,9	Písek	0,5
54	Brno-venkov	2,6	Plzeň-jih	5,8	České Budějovice	0,5
55	Plzeň-město	2,6	Kroměříž	5,7	Benešov	0,5
56	Havlíčkův Brod	2,6	Česká Lípa	5,6	Klatovy	0,5
57	Česká Lípa	2,6	Vsetín	5,5	Nymburk	0,5
58	Uherské Hradiště	2,4	Kolín	5,2	Cheb	0,5
59	Jindřichův Hradec	2,4	Náchod	5,1	Prachatice	0,5
60	Písek	2,4	Opava	5,0	Brno-venkov	0,5
61	Domažlice	2,3	Hradec Králové	5,0	Plzeň-sever	0,5
62	Prostějov	2,2	Mělník	4,9	Beroun	0,5
63	Cheb	2,2	Jablonec nad Nisou	4,8	Český Krumlov	0,4
64	Vyškov	2,2	Pelhřimov	4,8	Praha-západ	0,4
65	Zlín	2,2	Beroun	4,6	Rokycany	0,4
66	Pardubice	2,1	Pardubice	4,6	Ústí nad Orlicí	0,4
67	Jičín	2,0	Havlíčkův Brod	4,5	Jičín	0,4
68	Ústí nad Orlicí	2,0	Blansko	4,5	Plzeň-město	0,3
69	Plzeň-jih	2,0	Ostrava-město	3,8	Rychnov nad Kněžnou	0,3
70	Praha	1,9	Karviná	3,5	Praha	0,2
71	České Budějovice	1,9	Liberec	3,4	Pelhřimov	0,2
72	Mladá Boleslav	1,7	Praha-západ	3,3	Plzeň-jih	0,2
73	Benešov	1,7	Mladá Boleslav	3,3	Mladá Boleslav	0,2
74	Pelhřimov	1,6	Nymburk	3,0	Pardubice	0,2
75	Rychnov nad Kněžnou	1,5	Brno-město	3,0	Domažlice	0,2
76	Praha-západ	1,5	Praha	2,4	Tachov	0,1
77	Praha-východ	1,2	Nový Jičín	2,1	Praha-východ	0,1
	Celkem ČR	3,1	Celkem ČR	6,7	Celkem ČR	0,7