



Úřad práce ČR

Krajská pobočka ÚP ČR v Pardubicích

Měsíční statistická zpráva

Březen 2020

Zprávu předkládá:

Mgr. Pavlína Králová

vedoucí oddělení zaměstnanosti

<https://www.uradprace.cz/web/cz/statistiky-pak>

Pardubice 2020



Informace o nezaměstnanosti v Pardubickém kraji k 31. 3. 2020

„V březnu klesl celkový počet uchazečů o zaměstnání na 8 117, počet hlášených volných pracovních míst klesl na 25 087 a podíl nezaměstnaných osob klesl na 2,3 %.“

K 31. 3. 2020 evidoval Úřad práce ČR (ÚP ČR), Krajská pobočka v Pardubicích celkem 8 117 uchazečů o zaměstnání. Jejich počet byl o 324 nižší než na konci předchozího měsíce, ve srovnání se stejným obdobím minulého roku je vyšší o 385 osob. Z tohoto počtu bylo 7 508 dosažitelných uchazečů o zaměstnání ve věku 15 - 64 let. Bylo to o 330 osob méně než na konci předchozího měsíce. Ve srovnání se stejným obdobím minulého roku byl jejich počet vyšší o 492 osob.

V průběhu měsíce bylo nově zaevidováno 1 552 osob. Ve srovnání s minulým měsícem to bylo více o 84 osob a v porovnání se stejným obdobím předchozího roku více o 158 osob.

Z evidence během měsíce odešlo celkem 1 876 uchazečů (ukončená evidence, vyřazení uchazeči). Bylo to o 227 osob více než v předchozím měsíci a o 537 osob méně než ve stejném měsíci minulého roku. Do zaměstnání z nich ve sledovaném měsíci nastoupilo 1 468 osob, tj. o 317 více než v předchozím měsíci a o 313 méně než ve stejném měsíci minulého roku, 636 uchazečů o zaměstnání bylo umístěno prostřednictvím úřadu práce, tj. o 93 více než v předchozím měsíci a o 67 méně než ve stejném období minulého roku, 408 uchazečů bylo vyřazeno bez umístění.

Meziměsíční pokles byl zaznamenán ve všech 4 okresech, největší v okrese Chrudim (6,3 %).

Meziměsíční nárůst nebyl zaznamenán v žádném okrese Pardubického kraje.

Ke konci měsíce března bylo evidováno na ÚP ČR, Krajské pobočce v Pardubicích 4 021 žen. Jejich podíl na celkovém počtu uchazečů činil 49,5 %. V evidenci bylo 1 472 osob se zdravotním postižením, což představovalo 18,1 % z celkového počtu nezaměstnaných.

Ke konci tohoto měsíce bylo evidováno 376 absolventů škol všech stupňů vzdělání a mladistvých, jejich počet klesl ve srovnání s předchozím měsícem o 8 osob a ve srovnání se stejným měsícem minulého roku byl nižší o 14 osob. Na celkové nezaměstnanosti se podíleli 4,6 %.

Podporu v nezaměstnanosti pobíralo 3 974 uchazečů o zaměstnání, tj. 48,6 % všech uchazečů vedených v evidenci.

Podíl nezaměstnaných osob, tj. počet dosažitelných uchazečů o zaměstnání ve věku 15 - 64 let k obyvatelstvu stejného věku, klesl k 31. 3. 2020 na 2,3 %.

Podíl nezaměstnaných stejný nebo vyšší než republikový průměr nevykázal žádný okres, nejvyšší byl v okresech Svitavy (2,8 %) a Chrudim (2,6 %). Nejnižší podíl nezaměstnaných byl zaznamenán v okrese Ústí nad Orlicí (1,9 %).

Podíl nezaměstnaných žen zůstal na 2,3 %, podíl nezaměstnaných mužů klesl na 2,2 %.



Kraj evidoval k 31. 3. 2020 celkem 25 087 volných pracovních míst. Jejich počet byl o 67 nižší než v předchozím měsíci a o 6 844 nižší než ve stejném měsíci minulého roku. Na jedno volné pracovní místo připadalo v průměru 0,3 uchazeče, z toho nejvíce v okresech Chrudim (0,8) a Svitavy (0,7). Z celkového počtu nahlášených volných míst bylo 288 vhodných pro osoby se zdravotním postižením (OZP), na jedno volné pracovní místo připadali 5,1 OZP. Volných pracovních míst pro absolventy a mladistvé bylo registrováno 6 768, na jedno volné místo připadalo 0,1 uchazeče této kategorie. Z celkového počtu volných pracovních míst bylo 3 895 míst bez příznaku „pro cizince“. Na dalších 21 192 pozic pak mohli zaměstnavatelé přijímat také pracovníky ze zahraničí. V rámci aktivní politiky zaměstnanosti (APZ) bylo od počátku roku 2020 prostřednictvím příspěvků APZ podpořeno 152 osob, z toho bylo zařazeno 63 osob do rekvalifikačních kurzů.

Informace o vývoji nezaměstnanosti v ČR v elektronické formě jsou zveřejněny na internetové adrese <https://www.mpsv.cz/web/cz/mesicni>.



1. Základní charakteristika vývoje nezaměstnanosti a volných pracovních míst v Pardubickém kraji

Tabulka č. 1 - Vývoj nezaměstnanosti

ukazatel (celkový počet)		stav k		
		31. 3. 2019	29. 2. 2020	31. 3. 2020
evidovaní uchazeči o zaměstnání		7 732	8 441	8 117
- z toho	ženy	3 820	3 993	4 021
	absolventi a mladiství	390	384	376
	uchazeči se zdravotním postižením	1 522	1 481	1 472
uchazeči s nárokem na PvN		3 944	4 493	3 947
podíl nezaměstnaných osob v %		2,1	2,4	2,3
volná pracovní místa		31 931	25 154	25 087
počet uchazečů na 1 volné pracovní místo		0,2	0,3	0,3

Tabulka č. 2 - Tok nezaměstnanosti

ukazatel	počet uchazečů ve sledovaném měsíci		
	březen 2019	únor 2020	březen 2020
nově evidovaní uchazeči o zaměstnání	1 394	1 468	1 552
uchazeči s ukončenou evidencí a vyřazení	2 413	1 649	1 876
- z toho umístění celkem	1 781	1 151	1 468
- z toho umístění úřadem práce	703	543	636

Tabulka č. 3. – Nezaměstnanost v okresech k 31. 3. 2020

Okres	počet nezaměstnaných		volná pracovní místa	počet uchazečů na 1 VPM	podíl nezaměstnaných osob [%]
	celkem	z toho ženy			
Chrudim	1 789	868	2 381	0,8	2,6
Pardubice	2 483	1 302	15 074	0,2	2,0
Svitavy	1 976	891	2 659	0,7	2,8
Ústí nad Orlicí	1 869	960	4 973	0,4	1,9
Pardubický kraj	8 117	4 021	25 087	0,3	2,3
Česká republika	225 678	112 420	342 287	0,7	3,0



2. Vybrané nástroje aktivní politiky zaměstnanosti v Pardubickém kraji

Tabulka č. 4 – Osoby podpořené v rámci APZ a rekvalifikace uchazečů a zájemců o zaměstnání

ukazatel (celkový počet)	Stav k		celkem od počátku roku do	
	31.3.2019	31.3.2020	31.3.2019	31.3.2020
osoby podpořené v rámci APZ				
veřejně prospěšné práce (VPP)	303	50	210	20
veřejně prospěšné práce (VPP) - ESF ¹⁾	0	54	0	44
společensky účelná prac. místa (SÚPM)	10	0	8	0
společensky účelná prac. místa (SÚPM)-ESF ¹⁾	90	54	41	13
SÚPM - samostatně výděleč. činnost (SVČ)	26	12	0	0
SÚPM - samostatně výděleč. činnost (SVČ)-ESF ¹⁾	13	13	6	2
zřízení pracovního místa pro OZP (bez SVČ)	48	25	3	1
zřízení pracovního místa pro OZP - SVČ	0	0	0	0
ostatní nástroje APZ	25	11	11	9
rekvalifikace uchazečů a zájemců o zaměstnání				
uchazeči a zájemci zařazení do rekvalifikací	0	0	0	0
uchazeči a zájemci zařazení do rekvalifikací - ESF ¹⁾	44	0	72	3
uchazeči a zájemci, kteří zahájili zvolenou rekvalifikaci	0	0	0	0
uchazeči a zájemci, kteří zahájili zvolenou rekvalifikaci - ESF ¹⁾	13	35	26	60
Osoby podpořené v rámci APZ celkem	572	254	377	152

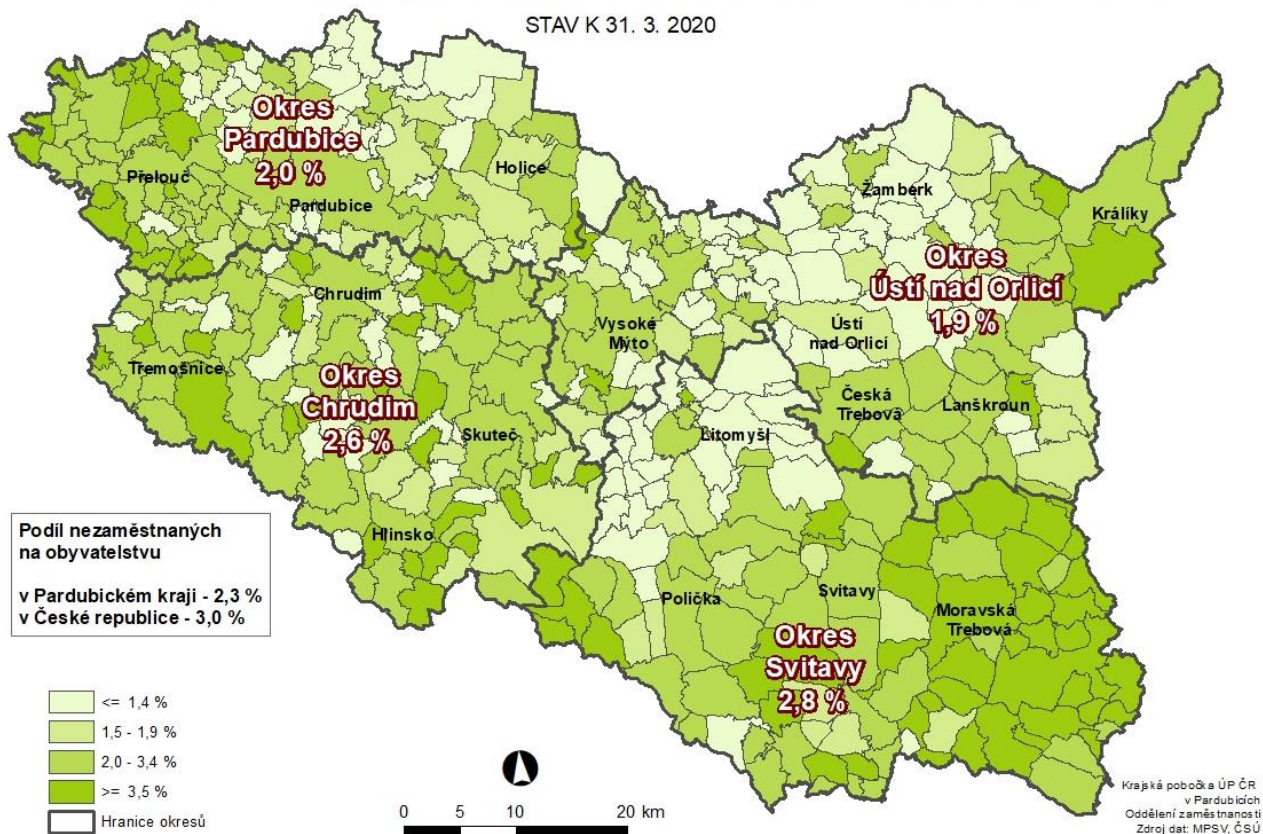
1) financováno převážně z Evropského sociálního fondu

Podrobnější statistické údaje o nástrojích APZ naleznete na stránkách Integrovaného portálu MPSV, v měsíčních statistikách nezaměstnanosti <https://www.mpsv.cz/web/cz/mesicni>

3. MAPA Pardubického kraje

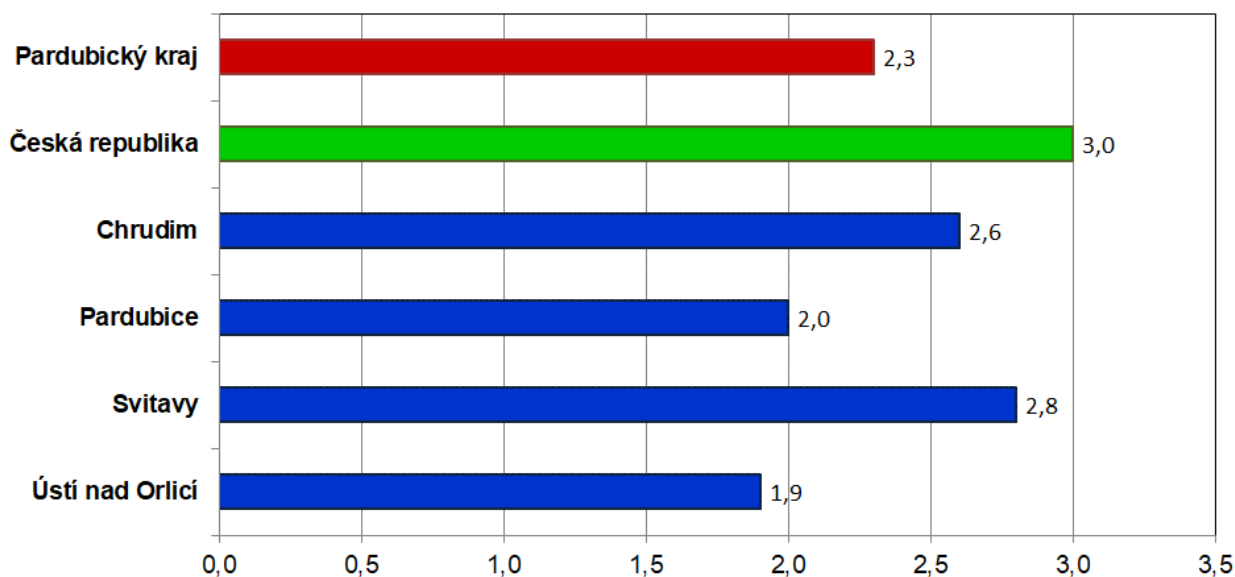
PODÍL NEZAMĚSTNANÝCH NA OBYVATELSTVU V OKRESECH A OBCÍCH PARDUBICKÉHO KRAJE

STAV K 31. 3. 2020

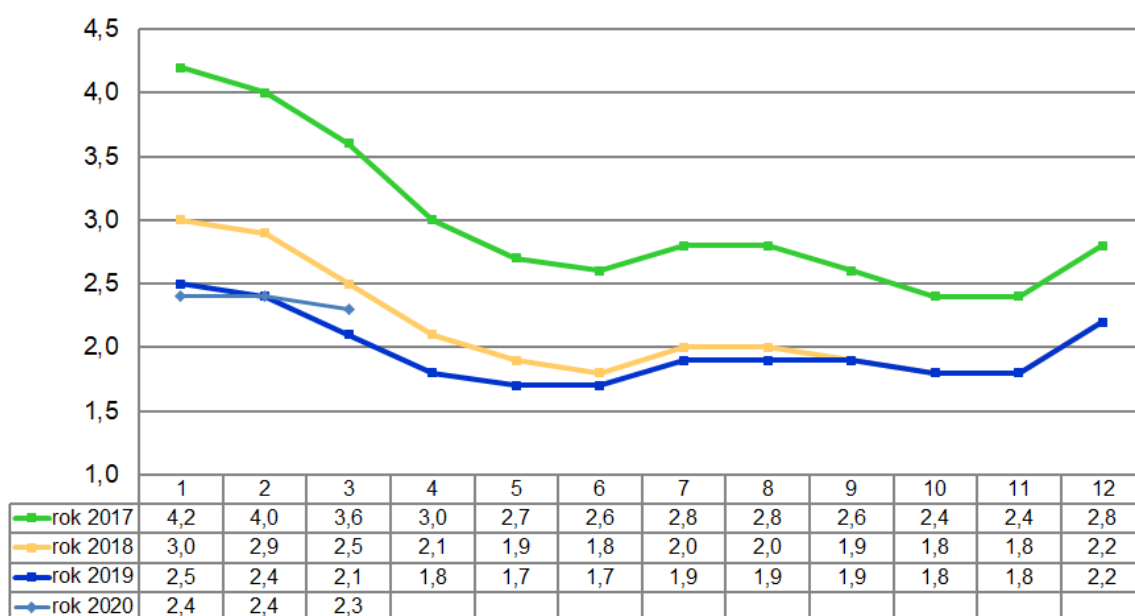


4. GRAFY

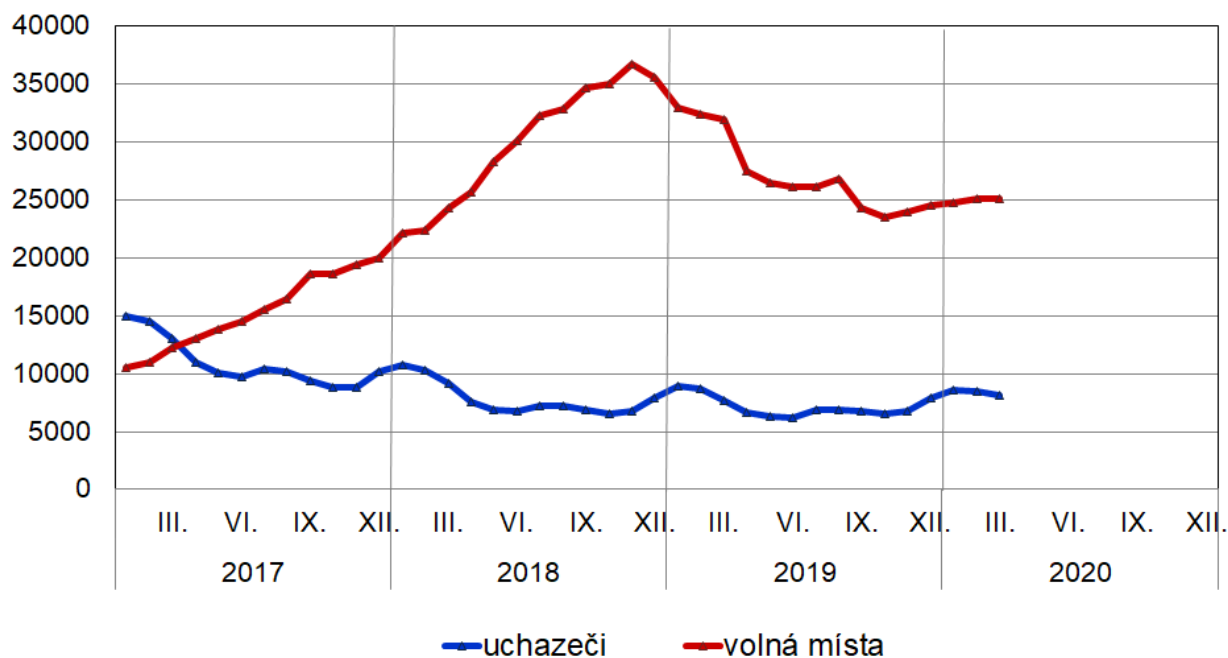
Graf 1: Podíl nezaměstnaných osob v okresech Pardubického kraje a v ČR k 31.3.2020



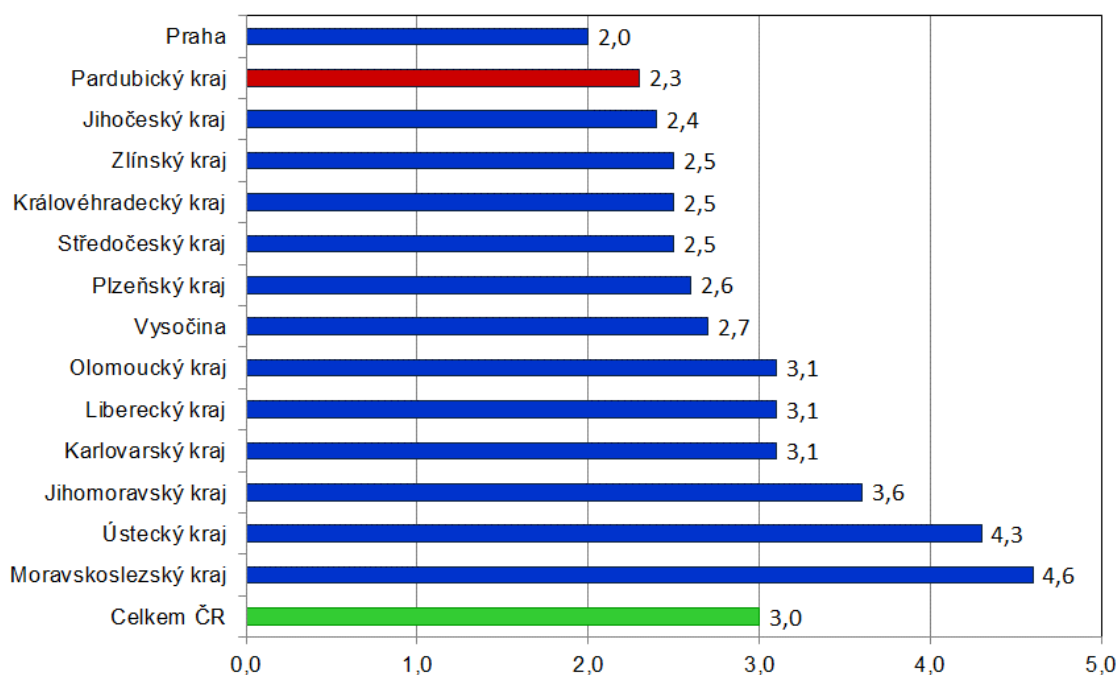
Graf 2: Vývoj podílu nezaměstnaných v Pardubickém kraji v letech 2016 - 2019



Graf 3: Vývoj počtu uchazečů a volných míst v Pardubickém kraji v letech 2017 – 2020



Graf 4: Podíl nezaměstnaných osob v jednotlivých krajích ČR k 31.3.2020 v %





5. Setřídění okresů k 31. 3. 2020 (z celorepublikové statistiky)

	PNO v %		meziměs. přírůst/ úbytek nezam. v %		počet uchazečů na 1 VPM	
1	Karviná	7,0	Cheb	8,2	Karviná	6,9
2	Bruntál	5,7	Praha-východ	8,1	Jeseník	3,9
3	Jeseník	5,5	Praha-západ	5,1	Sokolov	3,7
4	Ostrava-město	5,3	Plzeň-město	4,9	Bruntál	3,2
5	Znojmo	5,3	Karlovy Vary	4,8	Děčín	3,1
6	Chomutov	5,2	Zlín	4,1	Ústí nad Labem	2,7
7	Most	4,9	Benešov	3,9	Hodonín	2,6
8	Louny	4,8	Jablonec nad Nisou	3,0	Blansko	2,5
9	Hodonín	4,7	Domažlice	2,9	Znojmo	2,5
10	Děčín	4,6	Nový Jičín	2,8	Frýdek-Místek	2,3
11	Ústí nad Labem	4,2	Praha	2,0	Most	2,2
12	Český Krumlov	4,2	Český Krumlov	1,8	Břeclav	2,0
13	Sokolov	4,1	Jičín	1,7	Litoměřice	1,9
14	Brno-město	3,9	Tachov	1,7	Ostrava-město	1,9
15	Příbram	3,6	Rakovník	1,5	Šumperk	1,9
16	Břeclav	3,6	Brno-venkov	1,4	Žďár nad Sázavou	1,7
17	Třebíč	3,6	Brno-město	1,3	Přerov	1,7
18	Semily	3,5	Vyškov	1,3	Opava	1,7
19	Šumperk	3,5	Mělník	1,2	Třebíč	1,7
20	Kolín	3,5	Karviná	1,0	Kroměříž	1,6
21	Přerov	3,5	Semily	0,8	Jablonec nad Nisou	1,6
22	Kladno	3,4	Prostějov	0,7	Nový Jičín	1,5
23	Náchod	3,4	Beroun	0,6	Trutnov	1,5
24	Nymburk	3,3	Vsetín	0,5	Louny	1,3
25	Liberec	3,3	Ústí nad Labem	0,5	Havlíčkův Brod	1,2
26	Kutná Hora	3,2	Sokolov	0,4	Olomouc	1,2
27	Litoměřice	3,2	Rychnov nad Kněžnou	0,2	Strakonice	1,2
28	Mělník	3,1	Ostrava-město	0,2	Náchod	1,2
29	Jablonec nad Nisou	3,1	Litoměřice	0,1	Teplice	1,1
30	Teplice	3,1	Liberec	0,0	Kladno	1,0
31	Vsetín	3,1	Uherské Hradiště	0,0	Rakovník	1,0
32	Nový Jičín	3,1	Teplice	-0,1	Kolín	0,9
33	Tachov	3,0	Trutnov	-0,2	Česká Lípa	0,9
34	Frýdek-Místek	3,0	Rokycany	-0,2	Brno-město	0,9
35	Karlovy Vary	3,0	Frýdek-Místek	-0,2	Chomutov	0,9
36	Tábor	2,8	Břeclav	-0,3	Semily	0,9
37	Strakonice	2,8	Kladno	-0,5	Karlovy Vary	0,8
38	Žďár nad Sázavou	2,8	Most	-0,7	Uherské Hradiště	0,8
39	Svitavy	2,8	Blansko	-0,7	Kutná Hora	0,8
40	Jihlava	2,7	Děčín	-0,8	Vsetín	0,8
41	Rokycany	2,7	Kutná Hora	-1,0	Vyškov	0,8
42	Olomouc	2,7	Náchod	-1,0	Liberec	0,8
43	Plzeň-město	2,7	Kroměříž	-1,0	Jindřichův Hradec	0,8
44	Rakovník	2,7	Kolín	-1,0	Chrudim	0,8
45	Kroměříž	2,7	Pelhřimov	-1,2	Svitavy	0,7
46	Klatovy	2,6	Chomutov	-1,2	Příbram	0,7
47	Blansko	2,6	Nymburk	-1,2	Jihlava	0,7
48	Beroun	2,6	Klatovy	-1,4	Prostějov	0,7
49	Trutnov	2,6	Havlíčkův Brod	-1,4	Cheb	0,6
50	Opava	2,6	Ústí nad Orlicí	-1,5	Zlín	0,6
51	Chrudim	2,6	Česká Lípa	-1,5	Tábor	0,6
52	Brno-venkov	2,6	Šumperk	-1,6	Písek	0,6
53	Česká Lípa	2,5	Plzeň-sever	-1,8	Brno-venkov	0,6
54	Plzeň-sever	2,5	Louny	-2,2	Klatovy	0,6
55	Hradec Králové	2,5	Třebíč	-2,3	Hradec Králové	0,6
56	Prachatice	2,4	Opava	-2,8	Mělník	0,6
57	Havlíčkův Brod	2,4	Olomouc	-3,0	České Budějovice	0,5
58	Domažlice	2,4	Písek	-3,3	Nymburk	0,5
59	Cheb	2,4	České Budějovice	-3,3	Český Krumlov	0,5
60	Uherské Hradiště	2,3	Hradec Králové	-3,3	Benešov	0,5
61	Písek	2,3	Jeseník	-3,3	Jičín	0,5
62	Vyškov	2,2	Příbram	-3,5	Prachatice	0,5
63	Zlín	2,2	Pardubice	-3,7	Plzeň-sever	0,4
64	Prostějov	2,2	Hodonín	-3,8	Beroun	0,4
65	Jičín	2,0	Svitavy	-3,8	Rokycany	0,4
66	Pardubice	2,0	Žďár nad Sázavou	-4,1	Ústí nad Orlicí	0,4
67	Praha	2,0	Plzeň-jih	-4,6	Plzeň-město	0,4
68	Ústí nad Orlicí	1,9	Přerov	-4,6	Praha-západ	0,3
69	Plzeň-jih	1,9	Mladá Boleslav	-4,7	Rychnov nad Kněžnou	0,3
70	České Budějovice	1,8	Bruntál	-4,9	Praha	0,2
71	Jindřichův Hradec	1,8	Jihlava	-5,5	Pelhřimov	0,2
72	Benešov	1,7	Tábor	-6,3	Plzeň-jih	0,2
73	Praha-západ	1,6	Chrudim	-6,3	Mladá Boleslav	0,2
74	Mladá Boleslav	1,6	Prachatice	-6,8	Tachov	0,2
75	Rychnov nad Kněžnou	1,6	Znojmo	-9,7	Pardubice	0,2
76	Pelhřimov	1,5	Strakonice	-10,9	Domažlice	0,2
77	Praha-východ	1,2	Jindřichův Hradec	-22,0	Praha-východ	0,1
	Celkem ČR	3,0	Celkem ČR	-0,7	Celkem ČR	0,7