



# Úřad práce ČR

Krajská pobočka ÚP ČR v Pardubicích

**Měsíční statistická zpráva**

**Duben 2020**

Zprávu předkládá:

**Mgr. Pavlína Králová**

vedoucí oddělení zaměstnanosti

<https://www.uradprace.cz/web/cz/statistiky-pak>

**Pardubice 2020**



## Informace o nezaměstnanosti v Pardubickém kraji k 30. 4. 2020

*„V dubnu vzrostl celkový počet uchazečů o zaměstnání na 8 996, počet hlášených volných pracovních míst klesl na 23 815 a podíl nezaměstnaných osob vzrostl na 2,5 %.“*

K 30. 4. 2020 evidoval Úřad práce ČR (ÚP ČR), Krajská pobočka v Pardubicích celkem 8 996 uchazečů o zaměstnání. Jejich počet byl o 879 vyšší než na konci předchozího měsíce, ve srovnání se stejným obdobím minulého roku je vyšší o 2 328 osob. Z tohoto počtu bylo 8 443 dosažitelných uchazečů o zaměstnání ve věku 15 - 64 let. Bylo to o 935 osob více než na konci předchozího měsíce. Ve srovnání se stejným obdobím minulého roku byl jejich počet vyšší o 2 443 osob.

V průběhu měsíce bylo nově zaevidováno 2 162 osob. Ve srovnání s minulým měsícem to bylo více o 610 osob a v porovnání se stejným obdobím předchozího roku více o 627 osob.

Z evidence během měsíce odešlo celkem 1 283 uchazečů (ukončená evidence, vyřazení uchazeči). Bylo to o 593 osob méně než v předchozím měsíci a o 1 316 osob méně než ve stejném měsíci minulého roku. Do zaměstnání z nich ve sledovaném měsíci nastoupilo 1 021 osob, tj. o 447 méně než v předchozím měsíci a o 883 méně než ve stejném měsíci minulého roku, 405 uchazečů o zaměstnání bylo umístěno prostřednictvím úřadu práce, tj. o 231 méně než v předchozím měsíci a o 454 méně než ve stejném období minulého roku, 262 uchazečů bylo vyřazeno bez umístění.

Meziměsíční nárůst byl zaznamenán ve všech 4 okresech, největší v okresech Pardubice (18,1 %) a Ústí nad Orlicí (16,6 %). Meziměsíční pokles nebyl zaznamenán v žádném okrese Pardubického kraje.

Ke konci měsíce dubna bylo evidováno na ÚP ČR, Krajské pobočce v Pardubicích 4 549 žen. Jejich podíl na celkovém počtu uchazečů činil 50,6 %. V evidenci bylo 1 511 osob se zdravotním postižením, což představovalo 16,8 % z celkového počtu nezaměstnaných.

Ke konci tohoto měsíce bylo evidováno 455 absolventů škol všech stupňů vzdělání a mladistvých, jejich počet vzrostl ve srovnání s předchozím měsícem o 79 osob a ve srovnání se stejným měsícem minulého roku byl vyšší o 94 osob. Na celkové nezaměstnanosti se podíleli 5,1 %.

Podporu v nezaměstnanosti pobíralo 4 139 uchazečů o zaměstnání, tj. 46 % všech uchazečů vedených v evidenci.

Podíl nezaměstnaných osob, tj. počet dosažitelných uchazečů o zaměstnání ve věku 15 - 64 let k obyvatelstvu stejného věku, vzrostl k 30. 4. 2020 na 2,5 %.

Podíl nezaměstnaných stejný nebo vyšší než republikový průměr nevykázal žádný okres, nejvyšší byl v okresech Svitavy (2,8 %) a Chrudim (2,8 %). Nejnižší podíl nezaměstnaných byl zaznamenán v okrese Ústí nad Orlicí (2,3 %).

Podíl nezaměstnaných žen vzrostl na 2,6 %, podíl nezaměstnaných mužů vzrostl na 2,4 %.



Kraj evidoval k 30. 4. 2020 celkem 23 815 volných pracovních míst. Jejich počet byl o 1 272 nižší než v předchozím měsíci a o 3 713 nižší než ve stejném měsíci minulého roku. Na jedno volné pracovní místo připadalo v průměru 0,4 uchazeče, z toho nejvíce v okresech Chrudim (0,8) a Svitavy (0,7). Z celkového počtu nahlášených volných míst bylo 249 vhodných pro osoby se zdravotním postižením (OZP), na jedno volné pracovní místo připadalo 6 OZP. Volných pracovních míst pro absolventy a mladistvé bylo registrováno 6 550, na jedno volné místo připadalo 0,1 uchazeče této kategorie. Z celkového počtu volných pracovních míst bylo 3 737 míst bez příznaku „pro cizince“. Na dalších 20 078 pozic pak mohli zaměstnavatelé přijímat také pracovníky ze zahraničí. V rámci aktivní politiky zaměstnanosti (APZ) bylo od počátku roku 2020 prostřednictvím příspěvků APZ podpořeno 304 osob, z toho bylo zařazeno 64 osob do rekvalifikačních kurzů.

Informace o vývoji nezaměstnanosti v ČR v elektronické formě jsou zveřejněny na internetové adrese <https://www.mpsv.cz/web/cz/mesicni>.



## 1. Základní charakteristika vývoje nezaměstnanosti a volných pracovních míst v Pardubickém kraji

Tabulka č. 1 - Vývoj nezaměstnanosti

ukazatel (celkový počet)		stav k		
		30. 4. 2019	31. 3. 2020	30. 4. 2020
evidovaní uchazeči o zaměstnání		6 668	8 117	8 996
- z toho	ženy	3 531	4 021	4 549
	absolventi a mladiství	361	376	455
	uchazeči se zdravotním postižením	1 420	1 472	1 511
uchazeči s nárokem na PvN		3 158	3 947	4 139
podíl nezaměstnaných osob v %		1,8	2,3	2,5
volná pracovní místa		27 528	25 087	23 815
počet uchazečů na 1 volné pracovní místo		0,2	0,3	0,4

Tabulka č. 2 - Tok nezaměstnanosti

ukazatel	počet uchazečů ve sledovaném měsíci		
	duben 2019	březen 2020	duben 2020
nově evidovaní uchazeči o zaměstnání	1 535	1 552	2 162
uchazeči s ukončenou evidencí a vyřazení	2 599	1 876	1 283
- z toho umístění celkem	1 904	1 468	1 021
- z toho umístění úřadem práce	859	636	405

Tabulka č. 3. – Nezaměstnanost v okresech k 30. 4. 2020

Okres	počet nezaměstnaných		volná pracovní místa	počet uchazečů na 1 VPM	podíl nezaměstnaných osob [%]
	celkem	z toho ženy			
Chrudim	1 906	949	2 384	0,8	2,8
Pardubice	2 933	1 555	13 898	0,2	2,4
Svitavy	1 977	925	2 651	0,7	2,8
Ústí nad Orlicí	2 180	1 120	4 882	0,4	2,3
Pardubický kraj	8 996	4 549	23 815	0,4	2,5
Česká republika	254 040	127 695	332 748	0,8	3,4



## 2. Vybrané nástroje aktivní politiky zaměstnanosti v Pardubickém kraji

Tabulka č. 4 – Osoby podpořené v rámci APZ a rekvalifikace uchazečů a zájemců o zaměstnání

ukazatel (celkový počet)	Stav k		celkem od počátku roku do	
	30.4.2019	30.4.2020	30.4.2019	30.4.2020
<b>osoby podpořené v rámci APZ</b>				
veřejně prospěšné práce (VPP)	405	134	405	108
veřejně prospěšné práce (VPP) - ESF <sup>1)</sup>	0	101	0	93
společensky účelná prac. místa (SÚPM)	8	0	11	0
společensky účelná prac. místa (SÚPM)-ESF <sup>1)</sup>	89	52	54	23
SÚPM - samostatně výděleč. činnost (SVČ)	23	12	0	0
SÚPM - samostatně výděleč. činnost (SVČ)-ESF <sup>1)</sup>	13	13	6	3
zřízení pracovního místa pro OZP (bez SVČ)	47	19	4	1
zřízení pracovního místa pro OZP - SVČ	0	0	0	0
ostatní nástroje APZ	24	14	15	12
<b>rekvalifikace uchazečů a zájemců o zaměstnání</b>				
uchazeči a zájemci zařazení do rekvalifikací	0	0	0	0
uchazeči a zájemci zařazení do rekvalifikací - ESF <sup>1)</sup>	36	0	108	3
uchazeči a zájemci, kteří zahájili zvolenou rekvalifikaci	0	0	0	0
uchazeči a zájemci, kteří zahájili zvolenou rekvalifikaci - ESF <sup>1)</sup>	14	6	43	61
<b>Osoby podpořené v rámci APZ celkem</b>	<b>659</b>	<b>351</b>	<b>646</b>	<b>304</b>

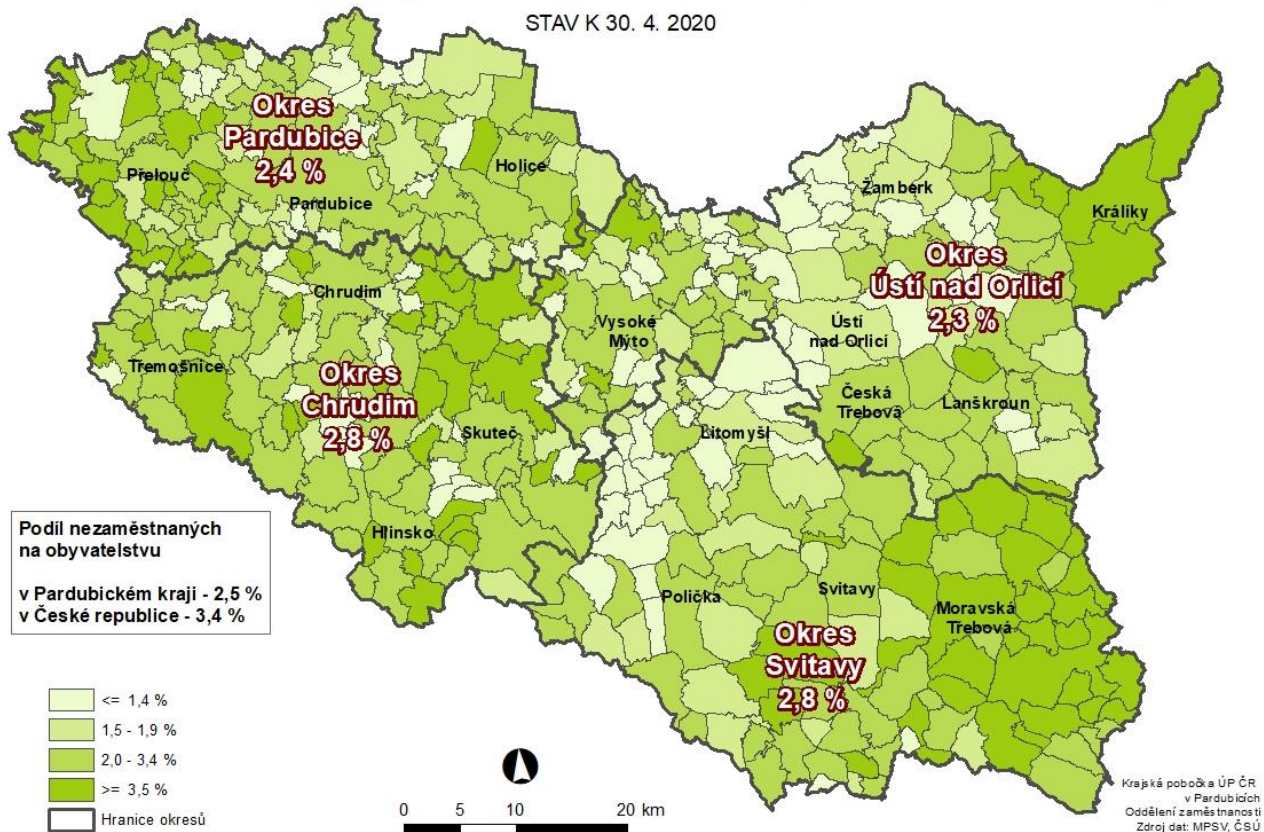
1) financováno převážně z Evropského sociálního fondu

Podrobnější statistické údaje o nástrojích APZ naleznete na stránkách Integrovaného portálu MPSV, v měsíčních statistikách nezaměstnanosti <https://www.mpsv.cz/web/cz/mesicni>

### 3. MAPA Pardubického kraje

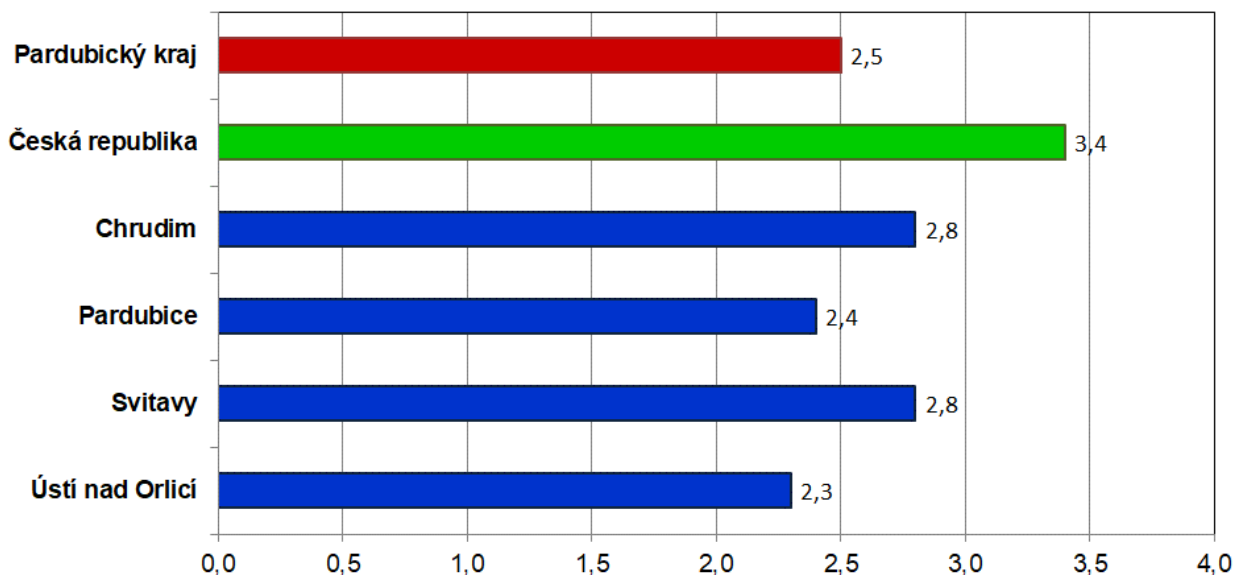
#### PODÍL NEZAMĚŠTNANÝCH NA OBYVATELSTVU V OKRESECH A OBCÍCH PARDUBICKÉHO KRAJE

STAV K 30. 4. 2020

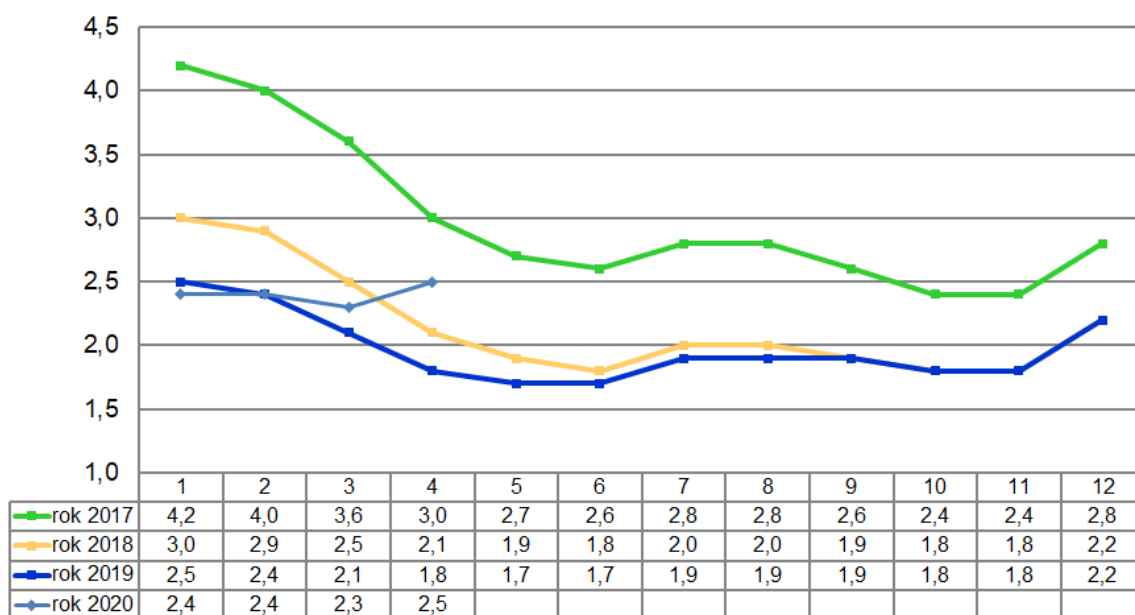


#### 4. GRAFY

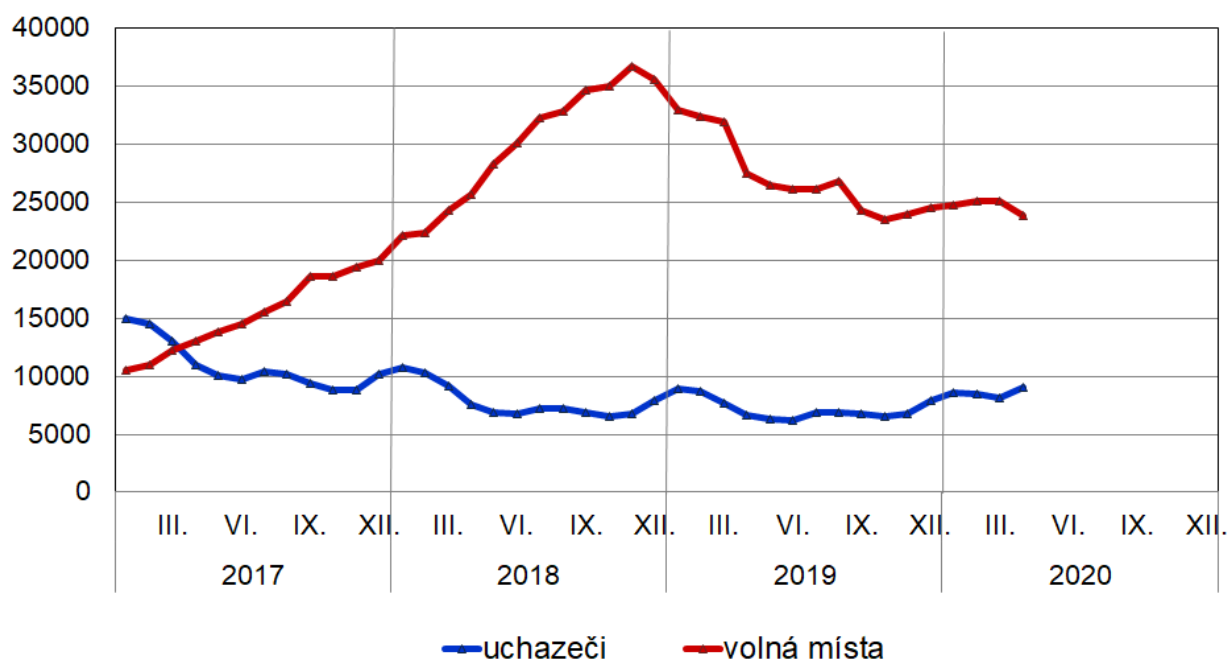
Graf 1: Podíl nezaměstnaných osob v okresech Pardubického kraje a v ČR k 30.4.2020



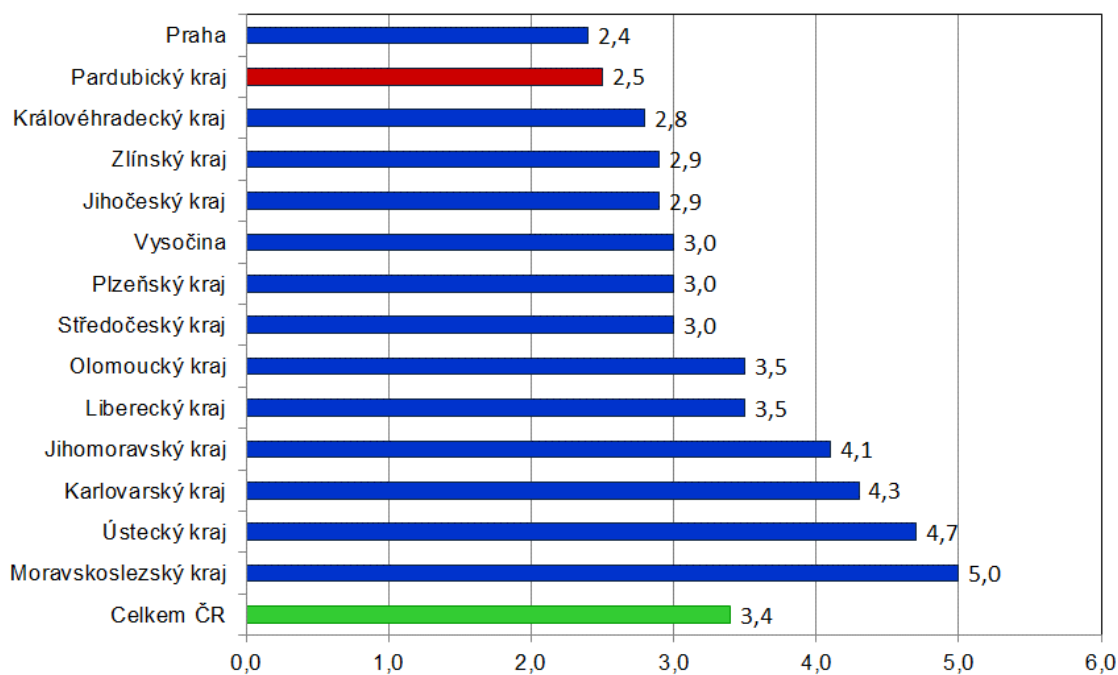
Graf 2: Vývoj podílu nezaměstnaných v Pardubickém kraji v letech 2017 - 2020



Graf 3: Vývoj počtu uchazečů a volných míst v Pardubickém kraji v letech 2017 – 2020



Graf 4: Podíl nezaměstnaných osob v jednotlivých krajích ČR k 30.4.2020 v %







## 5. Setřídění okresů k 30. 4. 2020 (z celorepublikové statistiky)

	PNO v %		meziměs. přírůst / úbytek nezam. v %		počet uchazečů na 1 VPM	
1	Karviná	7,6	Cheb	53,0	Karviná	7,3
2	Znojmo	6,1	Praha-východ	36,1	Sokolov	4,6
3	Ostrava-město	5,9	Karlovy Vary	35,1	Jeseník	4,0
4	Chomutov	5,9	Pelhřimov	28,4	Děčín	3,4
5	Bruntál	5,9	Praha-západ	26,2	Ústí nad Labem	3,3
6	Jeseník	5,6	České Budějovice	25,9	Bruntál	3,1
7	Most	5,6	Benešov	25,6	Hodonín	2,9
8	Hodonín	5,1	Jindřichův Hradec	25,6	Znojmo	2,9
9	Český Krumlov	5,0	Domažlice	23,9	Blansko	2,9
10	Děčín	5,0	Praha	19,3	Frýdek-Místek	2,6
11	Sokolov	5,0	Český Krumlov	19,2	Břeclav	2,4
12	Louny	4,9	Prostějov	19,0	Most	2,4
13	Ústí nad Labem	4,8	Písek	18,6	Litoměřice	2,1
14	Brno-město	4,4	Jičín	18,5	Ostrava-město	2,1
15	Karlovy Vary	4,1	Sokolov	18,2	Šumperk	2,0
16	Břeclav	4,0	<b>Pardubice</b>	<b>18,1</b>	Kroměříž	2,0
17	Příbram	4,0	Teplice	18,1	Přerov	2,0
18	Kolín	3,9	Jablonec nad Nisou	17,2	Jablonec nad Nisou	1,9
19	Šumperk	3,9	Plzeň-město	16,7	Žďár nad Sázavou	1,9
20	Třebíč	3,9	<b>Ústí nad Orlicí</b>	<b>16,6</b>	Nový Jičín	1,8
21	Kladno	3,8	Mělník	15,9	Trutnov	1,8
22	Přerov	3,8	Česká Lípa	15,6	Opava	1,8
23	Nymburk	3,8	Trutnov	15,4	Třebíč	1,8
24	Teplice	3,7	Nový Jičín	15,2	Olomouc	1,5
25	Náchod	3,7	Zlín	15,1	Louny	1,5
26	Cheb	3,7	Blansko	14,8	Havlíčkův Brod	1,4
27	Semily	3,7	Mladá Boleslav	14,8	Strakonice	1,4
28	Jablonec nad Nisou	3,7	Vyškov	14,7	Teplice	1,3
29	Mělník	3,7	Kroměříž	14,3	Náchod	1,3
30	Liberec	3,6	Havlíčkův Brod	14,0	Karlovy Vary	1,3
31	Nový Jičín	3,6	Beroun	13,9	Rakovník	1,1
32	Tachov	3,5	Nymburk	13,8	Jindřichův Hradec	1,1
33	Vsetín	3,4	Tábor	13,8	Česká Lípa	1,0
34	Litoměřice	3,4	Znojmo	13,5	Prostějov	1,0
35	Kutná Hora	3,3	Plzeň-jih	12,7	Uherské Hradiště	1,0
36	Tábor	3,3	Tachov	12,5	Kladno	1,0
37	Frýdek-Místek	3,3	Rakovník	12,3	Chomutov	1,0
38	Plzeň-město	3,2	Olomouc	12,2	Cheb	1,0
39	Kroměříž	3,1	Rokycany	12,1	Brno-město	1,0
40	Strakonice	3,1	Rychnov nad Kněžnou	11,9	Semily	0,9
41	Blansko	3,1	Most	11,7	Liberec	0,9
42	Jihlava	3,1	Brno-město	11,5	Vsetín	0,9
43	Rakovník	3,1	Uherské Hradiště	11,4	Kolín	0,9
44	Trutnov	3,1	Chomutov	11,4	Vyškov	0,9
45	Olomouc	3,1	Ústí nad Labem	11,4	Kutná Hora	0,9
46	Rokycany	3,1	Brno-venkov	11,3	Jihlava	0,9
47	Česká Lípa	3,0	Břeclav	10,9	Příbram	0,8
48	Beroun	3,0	Kolín	10,8	<b>Chrudim</b>	<b>0,8</b>
49	Žďár nad Sázavou	3,0	Jihlava	10,5	<b>Svitavy</b>	<b>0,7</b>
50	Domažlice	3,0	Plzeň-sever	10,5	Tábor	0,7
51	Klatovy	2,9	Kladno	10,1	Písek	0,7
52	Brno-venkov	2,9	Liberec	9,9	Jičín	0,7
53	Opava	2,9	Příbram	9,9	České Budějovice	0,7
54	Plzeň-sever	2,9	Vsetín	9,7	Brno-venkov	0,7
55	<b>Svitavy</b>	<b>2,8</b>	Opava	9,5	Zlín	0,7
56	Havlíčkův Brod	2,8	Děčín	8,9	Mělník	0,6
57	<b>Chrudim</b>	<b>2,8</b>	Přerov	8,7	Hradec Králové	0,6
58	Hradec Králové	2,7	Ostrava-město	8,7	Klatovy	0,6
59	Písek	2,7	Šumperk	8,3	Benešov	0,6
60	Prostějov	2,7	Frýdek-Místek	8,2	Český Krumlov	0,6
61	Vyškov	2,6	Klatovy	8,2	Nymburk	0,6
62	Uherské Hradiště	2,6	Hradec Králové	8,0	Praha-západ	0,5
63	Zlín	2,6	Náchod	7,9	Plzeň-sever	0,5
64	Prachatice	2,5	Strakonice	7,7	Beroun	0,5
65	Jičín	2,5	Karviná	6,6	Prachatice	0,5
66	<b>Pardubice</b>	<b>2,4</b>	<b>Chrudim</b>	<b>6,5</b>	Rokycany	0,5
67	Praha	2,4	Třebíč	5,7	<b>Ústí nad Orlicí</b>	<b>0,4</b>
68	České Budějovice	2,4	Hodonín	5,7	Plzeň-město	0,4
69	Jindřichův Hradec	2,3	Litoměřice	5,3	Rychnov nad Kněžnou	0,4
70	<b>Ústí nad Orlicí</b>	<b>2,3</b>	Žďár nad Sázavou	5,2	Pelhřimov	0,3
71	Benešov	2,2	Semily	4,7	Praha	0,3
72	Plzeň-jih	2,2	Prachatice	4,7	Plzeň-jih	0,3
73	Praha-západ	2,1	Bruntál	2,5	Tachov	0,2
74	Pelhřimov	2,0	Kutná Hora	2,4	Mladá Boleslav	0,2
75	Mladá Boleslav	1,9	Jeseník	1,7	<b>Pardubice</b>	<b>0,2</b>
76	Rychnov nad Kněžnou	1,8	Louny	0,7	Domažlice	0,2
77	Praha-východ	1,7	<b>Svitavy</b>	<b>0,1</b>	Praha-východ	0,1
	Celkem ČR	3,4	Celkem ČR	12,6	Celkem ČR	0,8