



# Úřad práce ČR

Krajská pobočka ÚP ČR v Pardubicích

**Měsíční statistická zpráva**

**Září 2020**

Zprávu předkládá:

**Mgr. Pavlína Králová**

vedoucí oddělení zaměstnanosti

<https://www.uradprace.cz/web/cz/statistiky-pak>

**Pardubice 2020**



## Informace o nezaměstnanosti v Pardubickém kraji k 30. 9. 2020

*„V září klesl celkový počet uchazečů o zaměstnání na 9 111, počet hlášených volných pracovních míst klesl na 21 112 a podíl nezaměstnaných osob klesl na 2,6 %.“*

K 30. 9. 2020 evidoval Úřad práce ČR (ÚP ČR), Krajská pobočka v Pardubicích celkem 9 111 uchazečů o zaměstnání. Jejich počet byl o 312 nižší než na konci předchozího měsíce, ve srovnání se stejným obdobím minulého roku je vyšší o 2 298 osob. Z tohoto počtu bylo 8 487 dosažitelných uchazečů o zaměstnání ve věku 15 - 64 let. Bylo to o 354 osob méně než na konci předchozího měsíce. Ve srovnání se stejným obdobím minulého roku byl jejich počet vyšší o 2 247 osob.

V průběhu měsíce bylo nově zaevidováno 2 188 osob. Ve srovnání s minulým měsícem to bylo více o 789 osob a v porovnání se stejným obdobím předchozího roku méně o 6 osob.

Z evidence během měsíce odešlo celkem 2 500 uchazečů (ukončená evidence, vyřazení uchazeči). Bylo to 985 osob více než v předchozím měsíci a o 242 osob více než ve stejném měsíci minulého roku. Do zaměstnání z nich ve sledovaném měsíci nastoupilo 1 775 osob, tj. o 660 více než v předchozím měsíci a o 150 více než ve stejném měsíci minulého roku, 762 uchazečů o zaměstnání bylo umístěno prostřednictvím úřadu práce, tj. o 304 více než v předchozím měsíci a o 17 méně než ve stejném období minulého roku, 725 uchazečů bylo vyřazeno bez umístění.

Meziměsíční nárůst nebyl zaznamenán v žádném okrese. Meziměsíční pokles byl zaznamenán ve čtyřech okresech, největší v okrese Pardubice (3,9 %).

Ke konci měsíce září bylo evidováno na ÚP ČR, Krajské pobočce v Pardubicích 5 756 žen. Jejich podíl na celkovém počtu uchazečů činil 52,2 %. V evidenci bylo 1 525 osob se zdravotním postižením, což představovalo 16,7 % z celkového počtu nezaměstnaných.

Ke konci tohoto měsíce bylo evidováno 658 absolventů škol všech stupňů vzdělání a mladistvých, jejich počet vzrostl ve srovnání s předchozím měsícem o 283 osob a ve srovnání se stejným měsícem minulého roku byl vyšší o 108 osob. Na celkové nezaměstnanosti se podíleli 7,2 %.

Podporu v nezaměstnanosti pobíralo 3 578 uchazečů o zaměstnání, tj. 39,3 % všech uchazečů vedených v evidenci.

Podíl nezaměstnaných osob, tj. počet dosažitelných uchazečů o zaměstnání ve věku 15 - 64 let k obyvatelstvu stejného věku, klesl k 30.9.2020 na 2,6 %.

Podíl nezaměstnaných stejný nebo vyšší než republikový průměr nevykázal žádný okres, nejvyšší byl v okrese Svitavy (2,7 %). Nejnižší podíl nezaměstnaných byl zaznamenán v okrese Ústí nad Orlicí (2,4 %).

Podíl nezaměstnaných žen klesl na 2,8 %, podíl nezaměstnaných mužů zůstal na 2,4 %.



Kraj evidoval k 30. 9. 2020 celkem 21 112 volných pracovních míst. Jejich počet byl o 5 152 nižší než v předchozím měsíci a o 3 180 nižší než ve stejném měsíci minulého roku. Na jedno volné pracovní místo připadalo v průměru 0,4 uchazeče, z toho nejvíce v okresech Chrudim (0,7) a Svitavy (0,7). Z celkového počtu nahlášených volných míst bylo 290 vhodných pro osoby se zdravotním postižením (OZP), na jedno volné pracovní místo připadalo 5,3 OZP. Volných pracovních míst pro absolventy a mladistvé bylo registrováno 5 661, na jedno volné místo připadalo 0,1 uchazeče této kategorie. Z celkového počtu volných pracovních míst bylo 4 088 míst bez příznaku „pro cizince“. Na dalších 17 024 pozic pak mohli zaměstnavatelé přijímat také pracovníky ze zahraničí. V rámci aktivní politiky zaměstnanosti (APZ) bylo od počátku roku 2020 prostřednictvím příspěvků APZ podpořeno 806 osob, z toho bylo zařazeno 130 osob do rekvalifikačních kurzů.

Informace o vývoji nezaměstnanosti v ČR v elektronické formě jsou zveřejněny na internetové adrese <https://www.mpsv.cz/web/cz/mesicni>.



## 1. Základní charakteristika vývoje nezaměstnanosti a volných pracovních míst v Pardubickém kraji

Tabulka č. 1 - Vývoj nezaměstnanosti

ukazatel (celkový počet)		stav k		
		30. 9. 2019	31. 8. 2020	30. 9. 2020
evidovaní uchazeči o zaměstnání		6 813	9 423	9 111
- z toho	ženy	3 732	5 010	4 756
	absolventi a mladiství	550	375	658
	uchazeči se zdravotním postižením	1 300	1 581	1 525
uchazeči s nárokem na PvN		3 153	4 015	3 578
podíl nezaměstnaných osob v %		1,9	2,7	2,6
volná pracovní místa		24 292	26 264	21 112
počet uchazečů na 1 volné pracovní místo		0,3	0,4	0,4

Tabulka č. 2 - Tok nezaměstnanosti

ukazatel	počet uchazečů ve sledovaném měsíci		
	září 2019	srpen 2020	září 2020
nově evidovaní uchazeči o zaměstnání	2 194	1 399	2 188
uchazeči s ukončenou evidencí a vyřazení	2 258	1 515	2 500
- z toho umístění celkem	1 625	1 115	1 775
- z toho umístění úřadem práce	779	458	762

Tabulka č. 3. – Nezaměstnanost v okresech k 30. 9. 2020

Okres	počet nezaměstnaných		volná pracovní místa	počet uchazečů na 1 VPM	podíl nezaměstnaných osob [%]
	celkem	z toho ženy			
Chrudim	1 811	966	2 447	0,7	2,6
Pardubice	3 162	1 689	12 438	0,3	2,6
Svitavy	1 876	932	2 564	0,7	2,7
Ústí nad Orlicí	2 351	1 169	3 663	0,6	2,4
Pardubický kraj	9 111	4 756	21 112	0,4	2,6
Česká republika	277 015	140 743	316 658	0,9	3,8



## 2. Vybrané nástroje aktivní politiky zaměstnanosti v Pardubickém kraji

Tabulka č. 4 – Osoby podpořené v rámci APZ a rekvalifikace uchazečů a zájemců o zaměstnání

ukazatel (celkový počet)	Stav k		celkem od počátku roku do	
	30.9.2019	30.9.2020	30.9.2019	30.9.2020
<b>osoby podpořené v rámci APZ</b>				
veřejně prospěšné práce (VPP)	548	302	782	356
veřejně prospěšné práce (VPP) - ESF <sup>1)</sup>	12	204	12	226
společensky účelná prac. místa (SÚPM)	1	1	11	1
společensky účelná prac. místa (SÚPM)-ESF <sup>1)</sup>	80	52	95	60
SÚPM - samostatně výděleč. činnost (SVČ)	10	12	0	0
SÚPM - samostatně výděleč. činnost (SVČ)-ESF <sup>1)</sup>	21	8	17	8
zřízení pracovního místa pro OZP (bez SVČ)	31	18	8	1
zřízení pracovního místa pro OZP - SVČ	0	0	0	0
ostatní nástroje APZ	9	13	37	24
<b>rekvalifikace uchazečů a zájemců o zaměstnání</b>				
uchazeči a zájemci zařazení do rekvalifikací	0	0	0	0
uchazeči a zájemci zařazení do rekvalifikací - ESF <sup>1)</sup>	7	5	176	25
uchazeči a zájemci, kteří zahájili zvolenou rekvalifikaci	0	0	0	0
uchazeči a zájemci, kteří zahájili zvolenou rekvalifikaci - ESF <sup>1)</sup>	4	10	90	105
<b>Osoby podpořené v rámci APZ celkem</b>	<b>723</b>	<b>625</b>	<b>1 228</b>	<b>806</b>

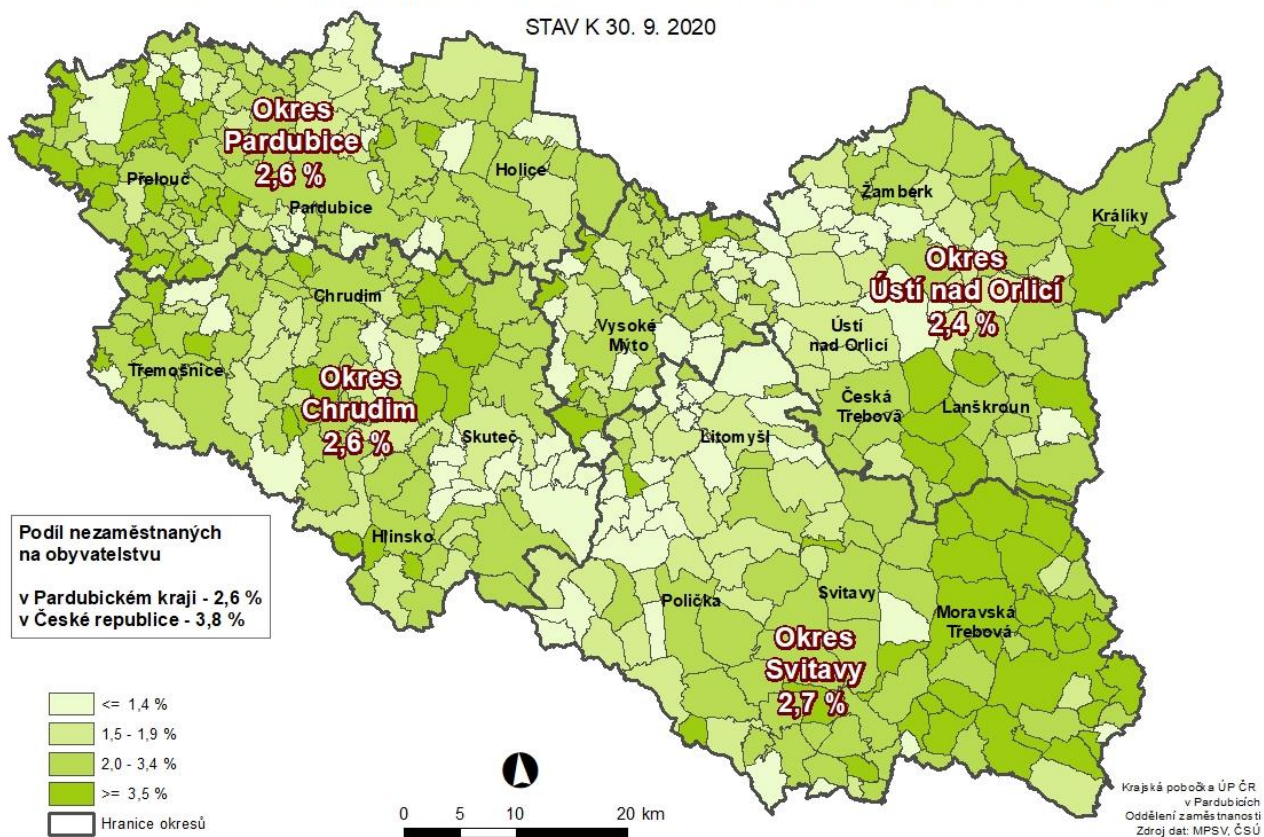
1) financováno převážně z Evropského sociálního fondu

Podrobnější statistické údaje o nástrojích APZ naleznete na stránkách Integrovaného portálu MPSV, v měsíčních statistikách nezaměstnanosti <https://www.mpsv.cz/web/cz/mesicni>

### 3. MAPA Pardubického kraje

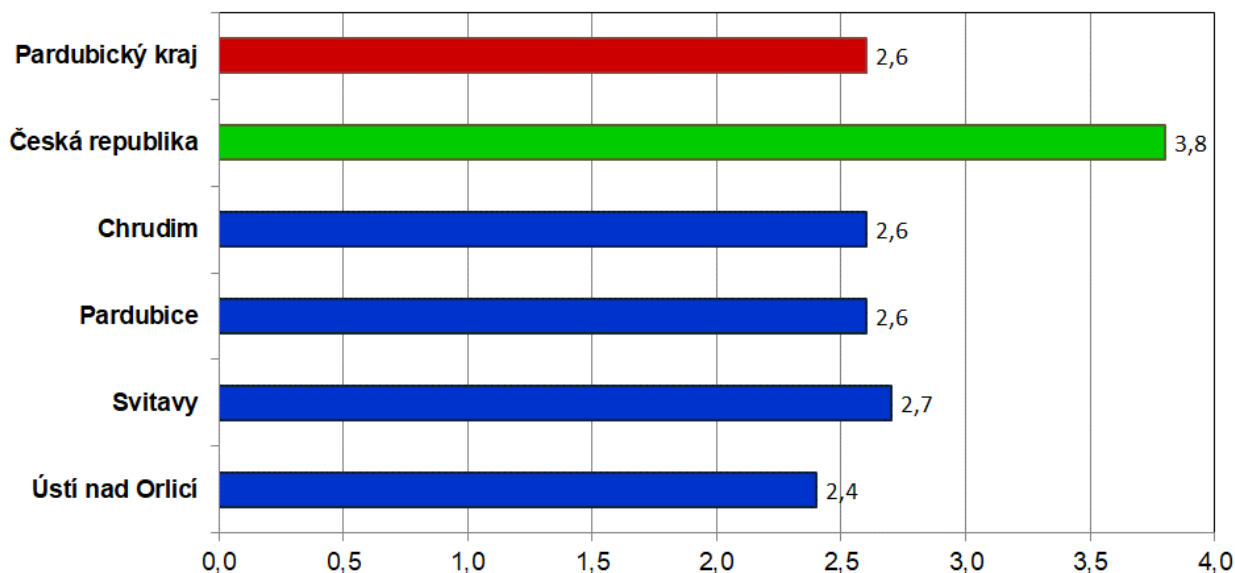
#### PODÍL NEZAMĚSTNANÝCH NA OBYVATELSTVU V OKRESECH A OBCÍCH PARDUBICKÉHO KRAJE

STAV K 30. 9. 2020

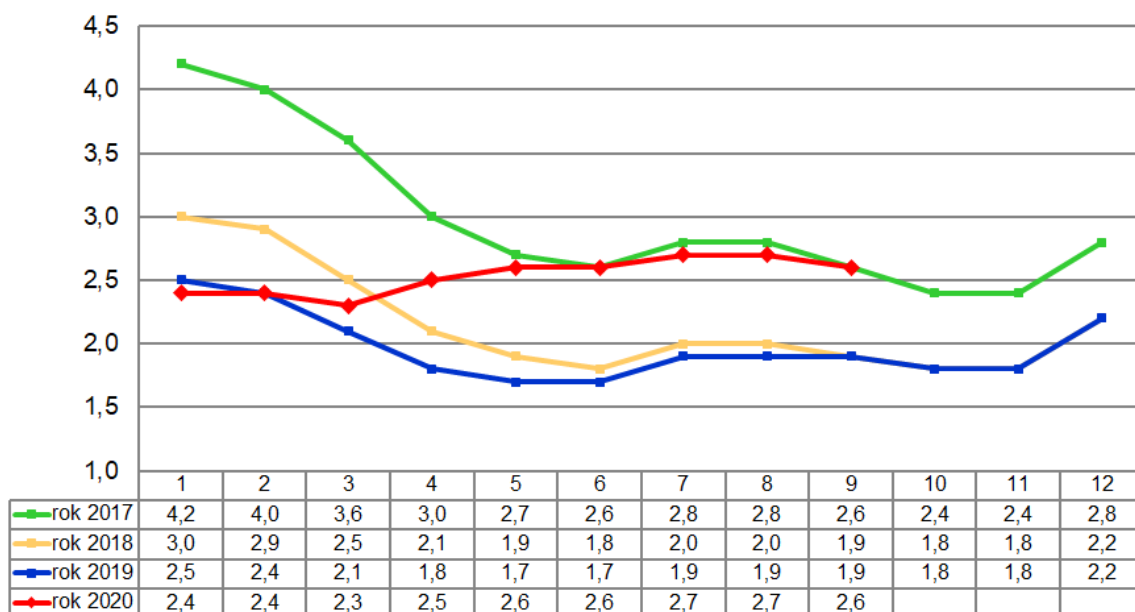


#### 4. GRAFY

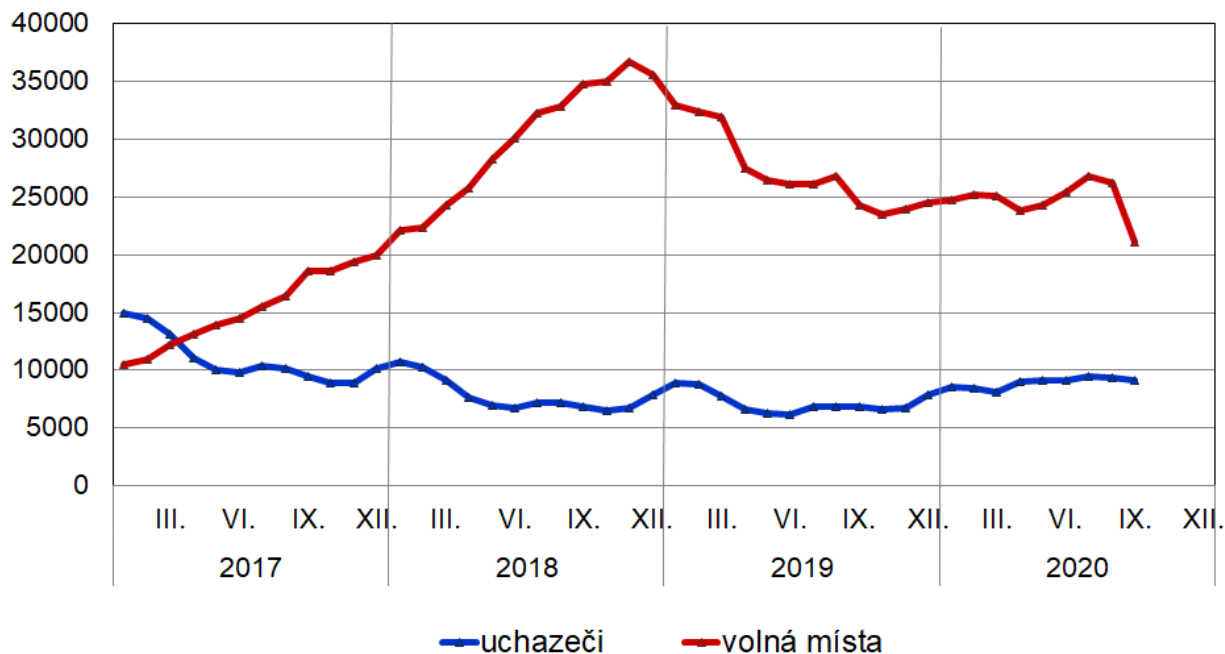
Graf 1: Podíl nezaměstnaných osob v okresech Pardubického kraje a v ČR k 30.9.2020



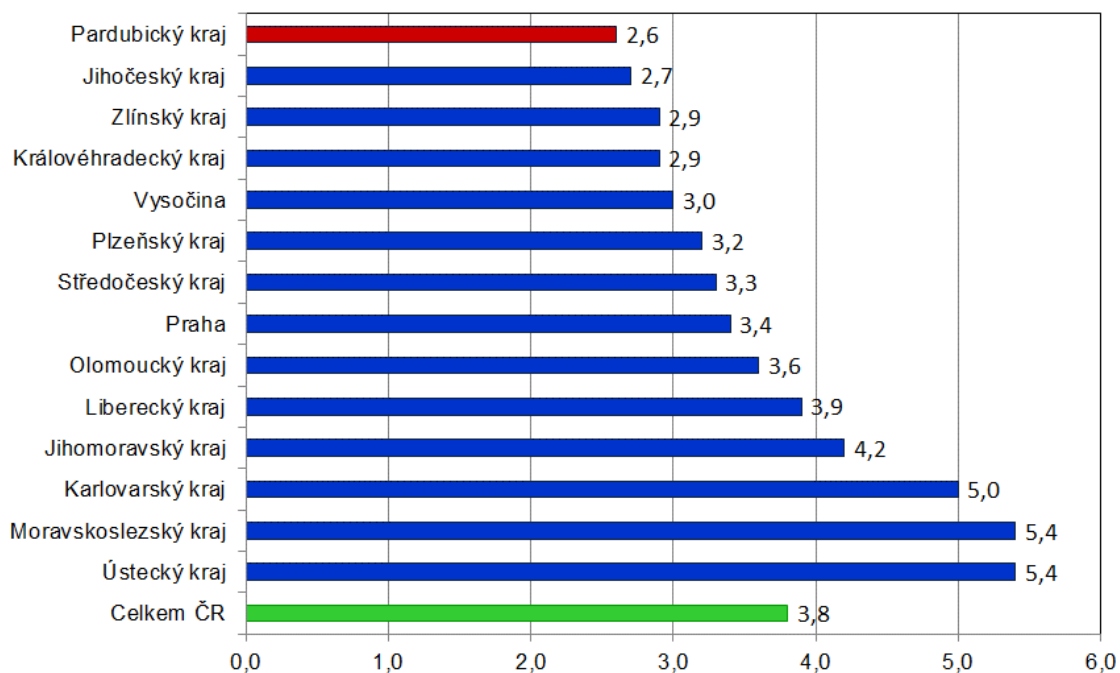
Graf 2: Vývoj podílu nezaměstnaných v Pardubickém kraji v letech 2017 - 2020



Graf 3: Vývoj počtu uchazečů a volných míst v Pardubickém kraji v letech 2017 – 2020



Graf 4: Podíl nezaměstnaných osob v jednotlivých krajích ČR k 30.9.2020 v %







## 5. Setřídění okresů k 30. 9. 2020 (z celorepublikové statistiky)

	PNO v %		mezimés. přírůst/ úbytek nezam. v %		počet uchazečů na 1 VPM	
1	Karviná	8,1	Mělník	3,2	Karviná	9,1
2	Most	7,0	Teplice	2,9	Sokolov	6,0
3	Ostrava-město	6,7	Praha-západ	2,5	Ústí nad Labem	5,3
4	Chomutov	6,4	Vyškov	2,4	Bruntál	4,4
5	Bruntál	6,0	Příbram	2,2	Děčín	4,0
6	Sokolov	5,7	Semily	1,8	Most	3,6
7	Ústí nad Labem	5,6	Rakovník	1,7	Blansko	3,4
8	Louny	5,5	Praha	1,6	Jeseník	3,1
9	Děčín	5,4	Benešov	1,5	Přerov	3,0
10	Karlovy Vary	5,3	Uherské Hradiště	1,5	Hodonín	2,6
11	Znojmo	5,2	České Budějovice	1,4	Frydek-Místek	2,5
12	Brno-město	5,1	Ústí nad Labem	1,2	Ostrava-město	2,5
13	Teplice	4,8	Domažlice	1,1	Znojmo	2,3
14	Hodonín	4,8	Zlín	1,1	Šumperk	2,3
15	Kladno	4,7	Rychnov nad Kněžnou	1,0	Louny	2,1
16	Přerov	4,5	Kladno	1,0	Kroměříž	2,1
17	Jeseník	4,4	Opava	0,9	Opava	2,0
18	Liberec	4,2	Brno-venkov	0,7	Trutnov	2,0
19	Příbram	4,2	Nymburk	0,6	Litoměřice	1,9
20	Nymburk	4,2	Trutnov	0,5	Jablonec nad Nisou	1,9
21	Kolín	4,1	Strakonice	0,5	Karlovy Vary	1,8
22	Jablonec nad Nisou	4,1	Rokycany	0,3	Břeclav	1,8
23	Mělník	4,1	Most	0,2	Nový Jičín	1,7
24	Cheb	4,0	Kolín	0,0	Žďár nad Sázavou	1,7
25	Český Krumlov	3,9	Děčín	0,0	Olomouc	1,6
26	Semily	3,9	Kutná Hora	-0,1	Teplice	1,6
27	Šumperk	3,8	Přerov	-0,1	Třebíč	1,6
28	Nový Jičín	3,7	Olomouc	-0,2	Česká Lípa	1,6
29	Náchod	3,7	Karviná	-0,2	Kladno	1,5
30	Tachov	3,6	Karlovy Vary	-0,2	Havlíčkův Brod	1,4
31	Třebíč	3,6	Brno-město	-0,4	Náchod	1,4
32	Plzeň-město	3,6	Ostrava-město	-0,5	Rakovník	1,3
33	Rokycany	3,5	Pelhřimov	-0,5	Prostějov	1,2
34	Olomouc	3,5	Jeseník	-0,8	Strakonice	1,2
35	Beroun	3,4	Bruntál	-0,8	Vsetín	1,2
36	Vsetín	3,4	Žďár nad Sázavou	-0,8	Uherské Hradiště	1,1
37	Praha	3,4	Louny	-0,9	Semily	1,0
38	Kutná Hora	3,4	Tábor	-1,1	Vyškov	1,0
39	Česká Lípa	3,4	Plzeň-sever	-1,3	Cheb	1,0
40	Frydek-Místek	3,3	Šumperk	-1,3	Jihlava	1,0
41	Domažlice	3,3	Prachatice	-1,4	Kolín	1,0
42	Litoměřice	3,3	Praha-východ	-1,4	Chomutov	1,0
43	Blansko	3,3	Jablonec nad Nisou	-1,5	Brno-město	0,9
44	Brno-venkov	3,2	Náchod	-1,6	Příbram	0,9
45	Břeclav	3,2	Hodonín	-1,6	Liberec	0,9
46	Plzeň-sever	3,2	Beroun	-1,6	Jindřichův Hradec	0,9
47	Trutnov	3,2	Vsetín	-1,8	České Budějovice	0,8
48	Tábor	3,2	Chomutov	-1,8	Plzeň-město	0,8
49	Žďár nad Sázavou	3,1	Frydek-Místek	-1,8	Plzeň-sever	0,8
50	Hradec Králové	3,1	Česká Lípa	-1,9	Zlín	0,8
51	Jihlava	3,0	Znojmo	-2,0	Hradec Králové	0,8
52	Opava	3,0	Chrudim	-2,0	Kutná Hora	0,8
53	Kroměříž	3,0	Blansko	-2,0	Benešov	0,8
54	Strakonice	2,9	Hradec Králové	-2,4	Chrudim	0,7
55	Rakovník	2,9	Plzeň-město	-2,4	Mělník	0,7
56	Uherské Hradiště	2,8	Sokolov	-2,5	Svitavy	0,7
57	Havlíčkův Brod	2,8	Třebíč	-2,6	Brno-venkov	0,7
58	České Budějovice	2,7	Tachov	-2,7	Jičín	0,7
59	Vyškov	2,7	Klatovy	-2,8	Rokycany	0,7
60	Svitavy	2,7	Svitavy	-3,0	Tábor	0,6
61	Zlín	2,6	Havlíčkův Brod	-3,1	Nymburk	0,6
62	Praha-západ	2,6	Litoměřice	-3,2	Klatovy	0,6
63	Pardubice	2,6	Liberec	-3,2	Ústí nad Orlicí	0,6
64	Klatovy	2,6	Břeclav	-3,3	Praha-západ	0,6
65	Chrudim	2,6	Nový Jičín	-3,3	Písek	0,6
66	Prostějov	2,5	Mladá Boleslav	-3,8	Beroun	0,5
67	Ústí nad Orlicí	2,4	Ústí nad Orlicí	-3,8	Prachatice	0,5
68	Mladá Boleslav	2,4	Pardubice	-3,9	Rychnov nad Kněžnou	0,5
69	Plzeň-jih	2,3	Kroměříž	-4,2	Český Krumlov	0,4
70	Benešov	2,3	Prostějov	-4,8	Domažlice	0,4
71	Jičín	2,2	Cheb	-5,3	Praha	0,4
72	Prachatice	2,1	Jindřichův Hradec	-5,4	Pelhřimov	0,4
73	Písek	2,1	Český Krumlov	-6,4	Tachov	0,3
74	Pelhřimov	2,0	Plzeň-jih	-6,9	Mladá Boleslav	0,3
75	Praha-východ	1,9	Jihlava	-7,5	Pardubice	0,3
76	Jindřichův Hradec	1,9	Písek	-7,9	Plzeň-jih	0,2
77	Rychnov nad Kněžnou	1,8	Jičín	-8,0	Praha-východ	0,1
	Celkem ČR	3,8	Celkem ČR	-0,7	Celkem ČR	0,9