



Úřad práce ČR

Krajská pobočka Úřadu práce ČR v Jihlavě

Měsíční statistická zpráva

Únor 2020

Zprávu předkládá:

Mgr. Veronika Střechová

vedoucí oddělení zaměstnanosti krajské pobočky ÚP ČR

<https://www.uradprace.cz/web/cz/statistiky-vyk>

Jihlava 2020



Informace o nezaměstnanosti v Kraji Vysočina k 29. 2. 2020

V únoru klesl celkový počet uchazečů o zaměstnání na 9 981, počet hlášených volných pracovních míst klesl na 10 624 a podíl nezaměstnaných osob se snížil na 2,8 %.

K 29. 2. 2020 evidoval Úřad práce ČR (ÚP ČR), Krajská pobočka v Jihlavě celkem 9 981 uchazečů o zaměstnání. Jejich počet byl o 229 nižší než na konci předchozího měsíce, ve srovnání se stejným obdobím minulého roku je nižší o 921 osob. Z tohoto počtu bylo 9 102 dosažitelných uchazečů o zaměstnání ve věku 15 – 64 let. Bylo to o 242 osob méně než na konci předchozího měsíce. Ve srovnání se stejným obdobím minulého roku byl jejich počet nižší o 1 010 osob.

V průběhu měsíce bylo nově zaevidováno 1 474 osob. Ve srovnání s minulým měsícem to bylo méně o 885 osob a v porovnání se stejným obdobím předchozího roku více o 46 osob.

Z evidence během měsíce odešlo celkem 1 703 uchazečů (ukončená evidence, vyřazení uchazeči). Bylo to o 88 osob méně než v předchozím měsíci a o 89 osob méně než ve stejném měsíci minulého roku. Do zaměstnání z nich ve sledovaném měsíci nastoupilo 1 272, tj. o 12 méně než v předchozím měsíci a o 42 méně než ve stejném měsíci minulého roku, 399 uchazečů o zaměstnání bylo umístěno prostřednictvím úřadu práce, tj. o 46 více než v předchozím měsíci a o 47 více než ve stejném období minulého roku, 431 uchazečů bylo vyřazeno bez umístění.

Pokles nezaměstnanosti evidovaly v únoru dva okresy našeho kraje. Větší pokles a to o 0,2 % zaznamenalo Havlíčkovobrodsko, menší pokles a to o 0,1 % vykázal okres Žďár nad Sázavou. V ostatních třech okresech se výše nezaměstnanosti nezměnila.

Ke konci měsíce bylo evidováno na ÚP ČR, Krajské pobočce v Jihlavě 4 711 žen. Jejich podíl na celkovém počtu uchazečů činil 47,2 %. V evidenci bylo 1 637 osob se zdravotním postižením, což představovalo 16,4 % z celkového počtu nezaměstnaných.

Ke konci tohoto měsíce bylo evidováno 483 absolventů škol všech stupňů vzdělání a mladistvých, jejich počet ve srovnání s předchozím měsícem vzrostl o 19 osob a ve srovnání se stejným měsícem minulého roku byl nižší o 13 osob. Na celkové nezaměstnanosti se podíleli 4,8 %.

Podporu v nezaměstnanosti pobíralo 4 936 uchazečů o zaměstnání, tj. 49,5 % všech uchazečů vedených v evidenci.

Podíl nezaměstnaných osob, tj. počet dosažitelných uchazečů o zaměstnání ve věku 15 - 64 let k obyvatelstvu stejného věku, k 29. 2. 2020 klesl o 0,1 % na hodnotu 2,8 %.

Podíl nezaměstnaných stejný nebo vyšší než republikový průměr vykázal 1 okres, nejvyšší byl v okrese Třebíč (3,7 %). Nejnižší podíl nezaměstnaných byl zaznamenán v okrese Pelhřimov (1,6 %).



Podíl nezaměstnaných žen stagnoval na 2,7 %, naopak podíl nezaměstnaných mužů klesl na 2,9 %. Kraj evidoval k 29. 2. 2020 celkem 10 624 volných pracovních míst. Jejich počet byl o 388 nižší, než v předchozím měsíci a o 244 nižší než ve stejném měsíci minulého roku. Na jedno volné pracovní místo připadalo v průměru 0,9 uchazeče, z toho nejvíce v okresech Žďár nad Sázavou (1,7) a Třebíč (1,7). Z celkového počtu nahlášených volných míst bylo 489 vhodných pro osoby se zdravotním postižením (OZP), na jedno volné pracovní místo připadalo 3,3 OZP. Volných pracovních míst pro absolventy a mladistvé bylo registrováno 3 010, na jedno volné místo připadala 0,2 uchazeče této kategorie. Z celkového počtu 10 624 volných pracovních míst bylo 2 715 míst bez příznaku „pro cizince“. Na dalších 7 909 pozic pak mohli zaměstnavatelé přijímat také pracovníky ze zahraničí.

V rámci aktivní politiky zaměstnanosti (APZ) bylo od počátku roku 2020 prostřednictvím příspěvků APZ podpořeno 152 osob, z toho bylo zařazeno 101 osob do rekvalifikačních kurzů.

V měsíci únoru byly v „kurzu“ „veřejně prospěšné práce“, převážně v profesích uklízeč veřejných prostranství, v menší míře byla využívána i „SÚPM vyhrazená“ (v projektu PDU – podpora dlouhodobě nezaměstnaných uchazečů), kde byly dotováni uchazeči v profesích uklízečka a pekařka. Ostatní nástroje APZ nebyly v únoru uplatňovány.

Informace o vývoji nezaměstnanosti v ČR v elektronické formě jsou zveřejněny na internetové adrese <https://www.mpsv.cz/web/cz/statistiky>.



1. Základní charakteristika vývoje nezaměstnanosti a volných pracovních míst v Kraji Vysočina

Tabulka č. 1 - Vývoj nezaměstnanosti

ukazatel (celkový počet)		stav k		
		28. 2. 2019	31. 1. 2020	29. 2. 2020
evidovaní uchazeči o zaměstnání		10 902	10 210	9 981
- z toho	ženy	5 183	4 741	4 711
	absolventi a mladiství	496	464	483
	uchazeči se zdravotním postižením	1 962	1 672	1 637
uchazeči s nárokem na P VN		5 271	5 171	4 936
podíl nezaměstnaných osob v %		3,1 %	2,9 %	2,8 %
volná pracovní místa		10 868	11 012	10 624
počet uchazečů na 1 volné pracovní místo		1,0	0,9	0,9

Tabulka č. 2 - Tok nezaměstnanosti

ukazatel	počet uchazečů ve sledovaném měsíci		
	únor 2019	leden 2020	únor 2020
nově evidovaní uchazeči o zaměstnání	1 428	2 359	1 474
uchazeči s ukončenou evidencí a vyřazení	1 792	1 791	1 703
- z toho umístění celkem	1 314	1 284	1 272
- z toho umístění úřadem práce	352	353	399

Tabulka č. 3 – Nezaměstnanost v okresech k 29. 2. 2020

okres	počet nezaměstnaných		volná pracovní místa	počet uchazečů na 1 VPM	podíl nezaměstnaných osob [%]
	celkem	z toho ženy			
Havlíčkův Brod	1 597	842	1 235	1,3	2,4
Jihlava	2 278	1 041	2 852	0,8	2,9
Pelhřimov	773	374	3 456	0,2	1,6
Třebíč	2 861	1 404	1 642	1,7	3,7
Žďár nad Sázavou	2 472	1 050	1 439	1,7	2,9
Kraj Vysočina	9 981	4 711	10 624	0,9	2,8
Česká republika	227 369	110 519	351 624	0,6	3,0



2. Vybrané nástroje aktivní politiky zaměstnanosti v Kraji Vysočina

Tabulka č. 4 – Osoby podpořené v rámci APZ a rekvalifikace uchazečů a zájemců o zaměstnání

ukazatel (celkový počet)	stav k		celkem od počátku roku do	
	28. 2. 2019	29. 2. 2020	28. 2. 2019	29. 2. 2020
osoby podpořené v rámci APZ				
veřejně prospěšné práce (VPP)	181	108	59	7
veřejně prospěšné práce (VPP) - ESF1)	0	35	0	6
společensky účelná prac. místa (SÚPM)	48	3	6	0
společensky účelná prac. místa (SÚPM)-ESF1)	126	125	9	21
SÚPM - samostatně výděleč. činnost (SVČ)	31	7	1	0
SÚPM - samostatně výděleč. činnost (SVČ)-ESF1)	0	0	0	0
zřízení pracovního místa pro OZP (bez SVČ)	66	22	0	0
zřízení pracovního místa pro OZP – SVČ	3	1	0	0
ostatní nástroje APZ	90	30	23	17
rekvalifikace uchazečů a zájemců o zaměstnání				
uchazeči a zájemci zařazení do rekvalifikací	1	2	0	2
uchazeči a zájemci zařazení do rekvalifikací - ESF ¹⁾	15	30	1	31
uchazeči a zájemci, kteří zahájili zvolenou rekvalifikaci	0	0	0	0
uchazeči a zájemci, kteří zahájili zvolenou rekvalifikaci - ESF ¹⁾	50	40	69	68
osoby podpořené v rámci APZ celkem	611	403	168	152

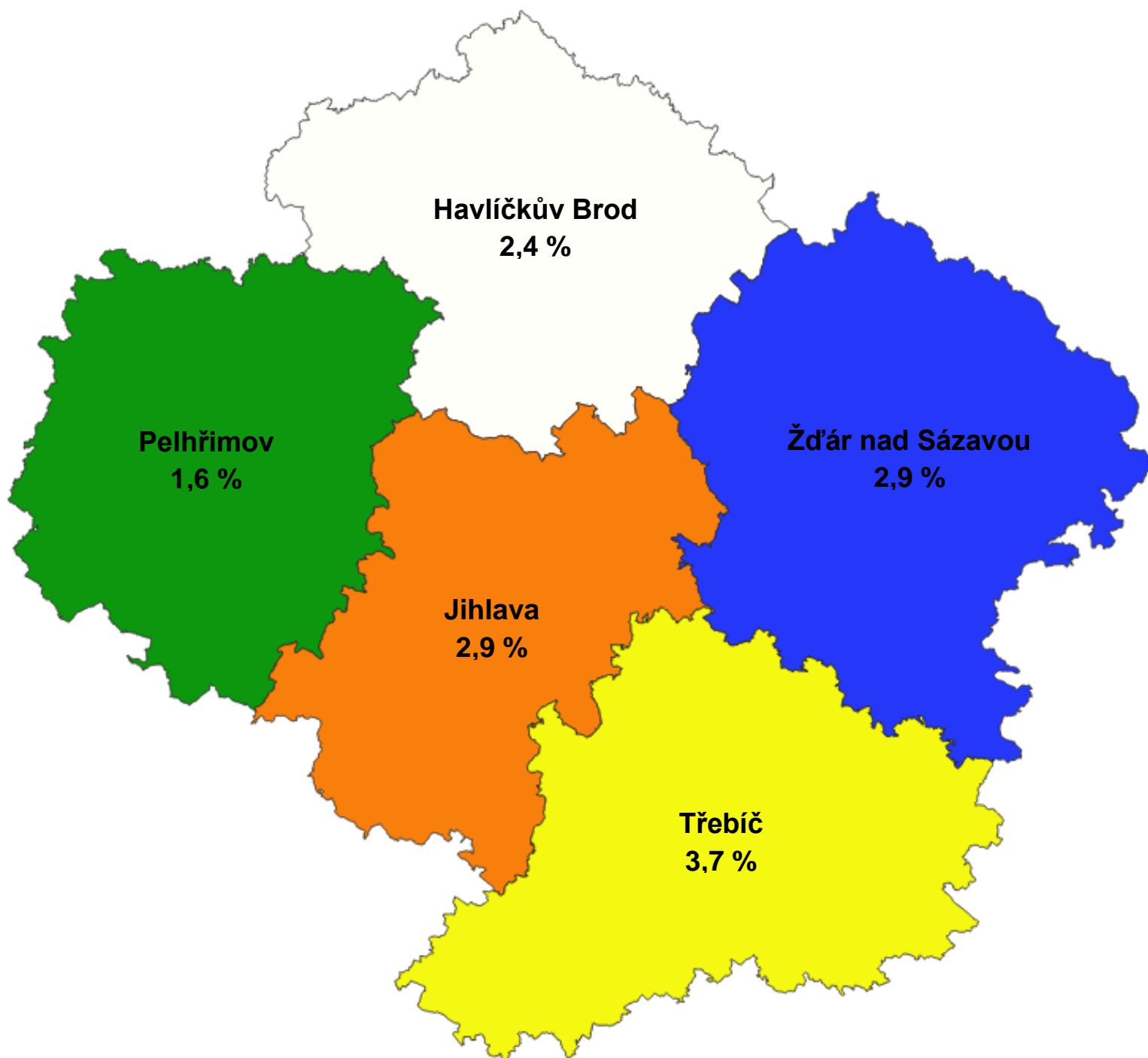
1) financováno převážně z Evropského sociálního fondu

Podrobnější statistické údaje o nástrojích APZ naleznete na stránkách Integrovaného portálu MPSV, v měsíčních statistikách nezaměstnanosti

<https://www.mpsv.cz/web/cz/mesicni>

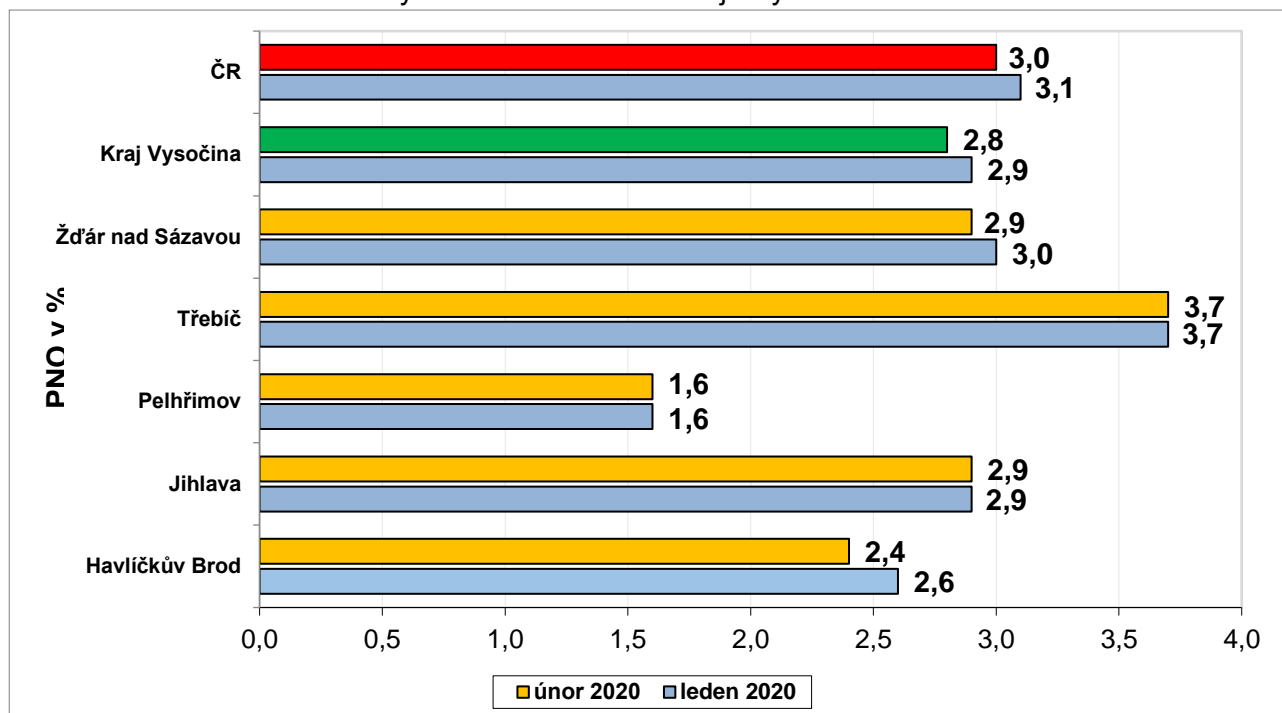


3. **MAPA** - Podíl nezaměstnaných v okresech Kraje Vysočina (mapa kraje)

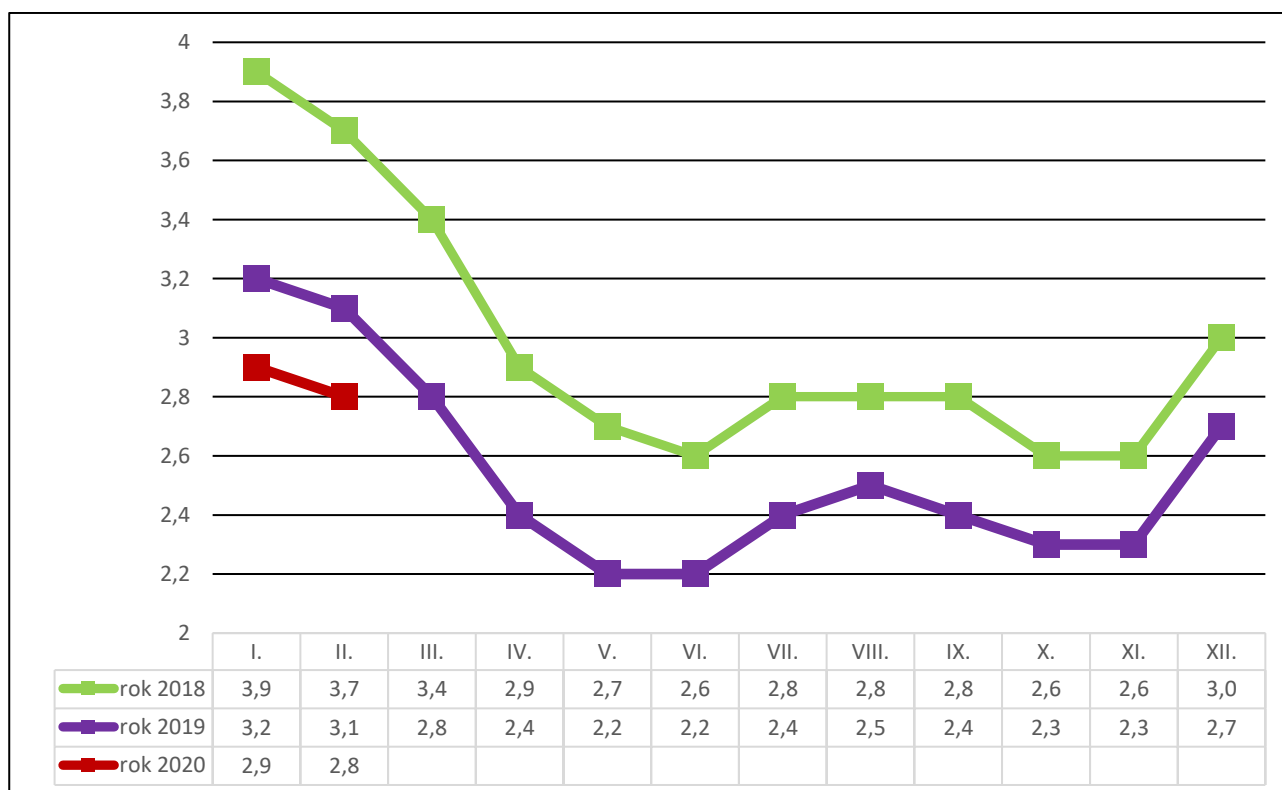


4. GRAFY

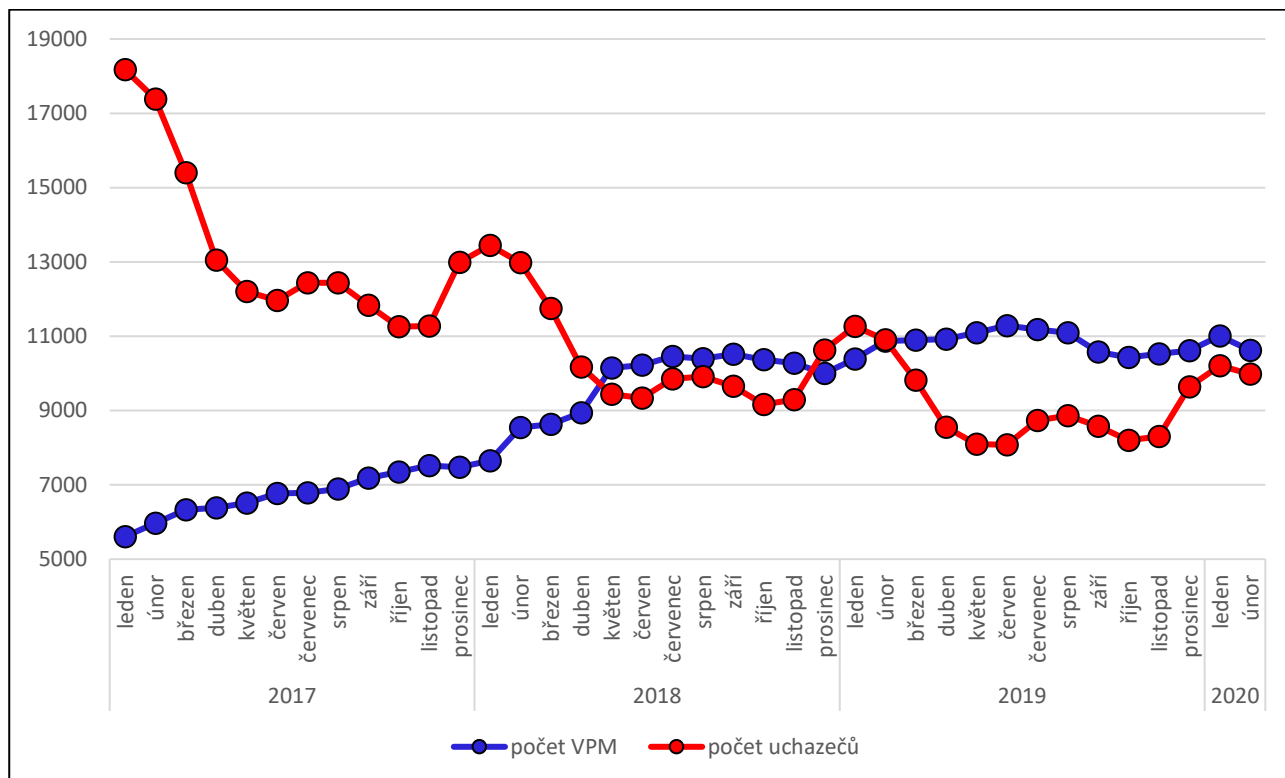
Graf č. 1 - Podíl nezaměstnaných osob v okresech Kraje Vysočina a v ČR k 29. 2. 2020



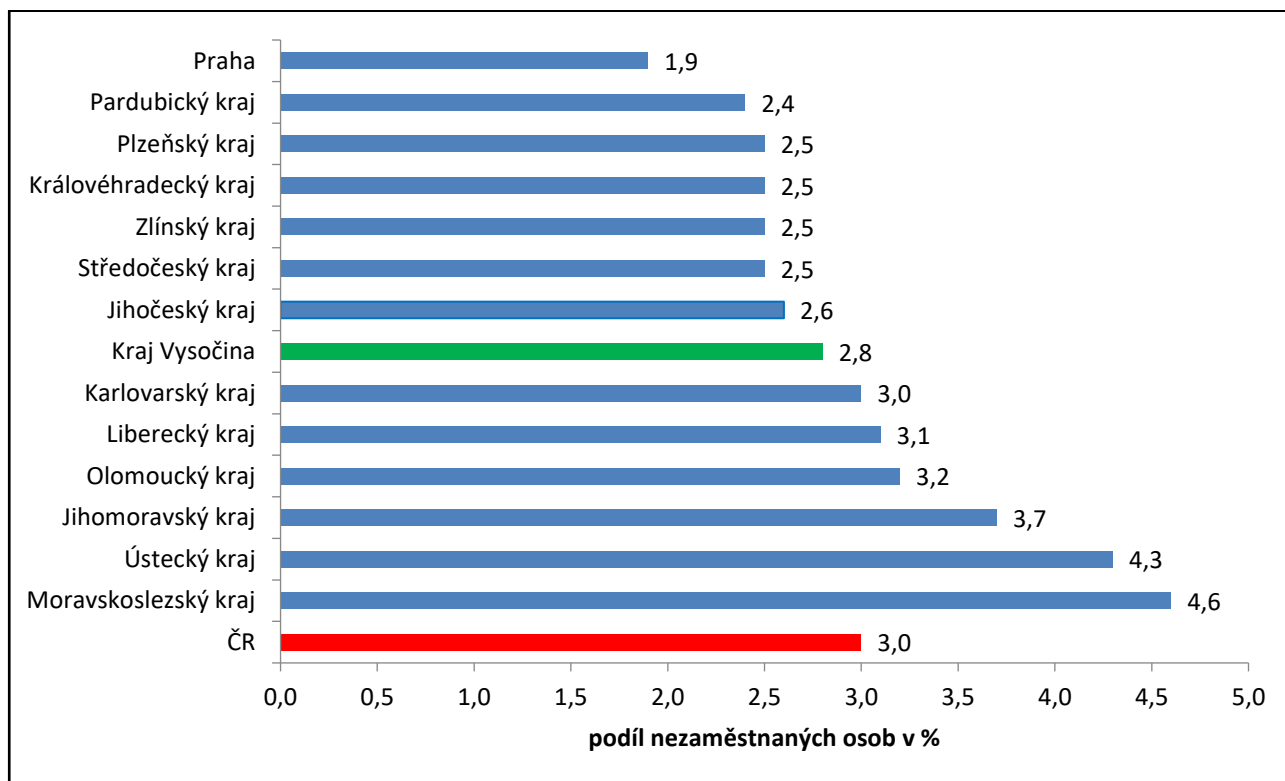
Graf č. 2 - Vývoj podílu nezaměstnaných v Kraji Vysočina v letech 2018 – 2020 v %



Graf č. 3 - Vývoj počtu uchazečů a volných míst v Kraji Vysočina v letech 2017 – 2020



Graf č. 4 - Podíl nezaměstnaných osob v jednotlivých krajích ČR k 29. 2. 2020 v %





5. Tabulka seříděných okresů k 29. 2. 2020 (z celorepublikové statistiky)

	PNO v %		meziměs. přírůst./ úbytek nezam. v %		počet uchazečů na 1 VPM
1 Karviná	6,9	Teplice	5,0	Karviná	6,3
2 Bruntál	5,9	Jeseník	2,9	Sokolov	3,6
3 Znojmo	5,9	Rychnov nad Kněžnou	2,7	Jeseník	3,6
4 Jeseník	5,6	Litoměřice	2,3	Bruntál	3,3
5 Chomutov	5,3	Praha-západ	1,8	Děčín	3,1
6 Ostrava-město	5,3	Česká Lípa	1,1	Znojmo	2,8
7 Louny	4,9	Náchod	1,1	Hodonín	2,6
8 Hodonín	4,9	Louny	1,0	Ústí nad Labem	2,6
9 Most	4,9	Pízeň-jih	0,5	Blansko	2,5
10 Děčín	4,6	Přerov	0,4	Frydek-Místek	2,1
11 Ústí nad Labem	4,2	Nymburk	0,4	Litoměřice	2,1
12 Sokolov	4,1	Klatovy	0,3	Most	2,0
13 Český Krumlov	4,1	Praha	0,2	Opava	1,9
14 Brno-město	3,8	Strakonice	0,1	Šumperk	1,9
15 Příbram	3,8	Třebíč	0,0	Ostrava-město	1,8
16 Třebíč	3,7	Liberec	-0,1	Třebíč	1,7
17 Přerov	3,6	Ostrava-město	-0,2	Žďár nad Sázavou	1,7
18 Břeclav	3,6	Kladno	-0,3	Břeclav	1,7
19 Šumperk	3,6	Karviná	-0,4	Přerov	1,7
20 Kolín	3,5	Rokycany	-0,5	Jablonec nad Nisou	1,5
21 Semily	3,5	Pízeň-město	-0,7	Kroměříž	1,5
22 Kladno	3,5	Sokolov	-0,7	Louny	1,4
23 Náchod	3,4	Jablonec nad Nisou	-0,7	Trutnov	1,3
24 Nymburk	3,3	Znojmo	-0,8	Havičkův Brod	1,3
25 Kutná Hora	3,3	Tachov	-0,8	Nový Jičín	1,3
26 Liberec	3,2	Jičín	-0,9	Olomouc	1,2
27 Strakonice	3,2	Vyškov	-1,0	Strakonice	1,2
28 Litoměřice	3,2	Blansko	-1,0	Náchod	1,1
29 Mělník	3,1	Příbram	-1,0	Teplice	1,1
30 Teplice	3,1	Chomutov	-1,1	Kladno	1,0
31 Vsetín	3,1	Svitav	-1,1	Jindřichův Hradec	0,9
32 Tábor	3,0	Pelhřimov	-1,2	Rakovník	0,9
33 Tachov	3,0	Brno-město	-1,2	Chomutov	0,9
34 Jablonec nad Nisou	3,0	Pardubice	-1,2	Česká Lípa	0,9
35 Frydek-Místek	3,0	Jindřichův Hradec	-1,3	Brno-město	0,9
36 Nový Jičín	3,0	Opava	-1,3	Uherské Hradiště	0,9
37 Žďár nad Sázavou	2,9	Karlovy Vary	-1,3	Kolín	0,8
38 Svitavy	2,9	Bruntál	-1,3	Semily	0,8
39 Jihlava	2,9	Kutná Hora	-1,4	Kutná Hora	0,8
40 Karlovy Vary	2,8	Ústí nad Labem	-1,4	Jihlava	0,8
41 Olomouc	2,8	Ústí nad Labem	-1,4	Vsetín	0,8
42 Chrudim	2,7	Frydek-Místek	-1,5	Svitavy	0,8
43 Rokycany	2,7	Děčín	-1,6	Karlovy Vary	0,8
44 Klatovy	2,7	Vsetín	-1,7	Chrudim	0,8
45 Kroměříž	2,7	Brno-venkov	-1,8	Příbram	0,8
46 Opava	2,7	Ústí nad Orlicí	-1,8	Vyškov	0,7
47 Blansko	2,6	Most	-1,9	Liberec	0,7
48 Rakovník	2,6	Nový Jičín	-1,9	Prostějov	0,7
49 Beroun	2,6	Mladá Boleslav	-2,0	Tábor	0,6
50 Pízeň-sever	2,6	Jihlava	-2,0	Zlín	0,6
51 Hradec Králové	2,6	Písek	-2,0	Hradec Králové	0,6
52 Trutnov	2,6	Trutnov	-2,2	Mělník	0,5
53 Prachatice	2,6	Hodonín	-2,2	Cheb	0,5
54 Česká Lípa	2,6	Domažlice	-2,3	České Budějovice	0,5
55 Brno-venkov	2,5	Olomouc	-2,4	Klatovy	0,5
56 Pízeň-město	2,5	České Budějovice	-2,4	Písek	0,5
57 Havičkův Brod	2,4	Břeclav	-2,4	Benešov	0,5
58 Jindřichův Hradec	2,3	Beroun	-2,4	Brno-venkov	0,5
59 Písek	2,3	Kroměříž	-2,4	Nymburk	0,5
60 Domažlice	2,3	Rakovník	-2,5	Prachatice	0,5
61 Uherské Hradiště	2,3	Praha-východ	-2,6	Český Krumlov	0,5
62 Vyškov	2,2	Prostějov	-2,6	Pízeň-sever	0,4
63 Prostějov	2,2	Tábor	-2,6	Beroun	0,4
64 Cheb	2,2	Mělník	-2,7	Jičín	0,4
65 Pardubice	2,1	Semily	-2,9	Rokycany	0,4
66 Zlín	2,1	Šumperk	-3,0	Ústí nad Orlicí	0,4
67 Pízeň-jih	2,0	Benešov	-3,1	Praha-západ	0,4
68 Jičín	2,0	Cheb	-3,1	Pízeň-město	0,3
69 Ústí nad Orlicí	2,0	Pízeň-sever	-3,1	Rychnov nad Kněžnou	0,3
70 Praha	1,9	Kolín	-3,3	Praha	0,2
71 České Budějovice	1,9	Hradec Králové	-3,3	Pelhřimov	0,2
72 Mladá Boleslav	1,7	Žďár nad Sázavou	-3,4	Pízeň-jih	0,2
73 Benešov	1,7	Zlín	-3,5	Mladá Boleslav	0,2
74 Pelhřimov	1,6	Český Krumlov	-4,1	Pardubice	0,2
75 Rychnov nad Kněžnou	1,6	Prachatice	-4,6	Domažlice	0,2
76 Praha-západ	1,5	Chrudim	-4,6	Tachov	0,1
77 Praha-východ	1,2	Havičkův Brod	-5,1	Praha-východ	0,1
		Uherské Hradiště	-5,1		
Celkem ČR	3,0	Celkem ČR	-1,2	Celkem ČR	0,6