



# Úřad práce ČR

Krajská pobočka Úřadu práce ČR v Jihlavě

**Měsíční statistická zpráva**

**Červenec 2020**

Zprávu předkládá:

**Mgr. Veronika Střechová**

vedoucí oddělení zaměstnanosti krajské pobočky ÚP ČR

<https://www.uradprace.cz/web/cz/statistiky-vyk>

**Jihlava 2020**



## Informace o nezaměstnanosti v Kraji Vysočina k 31. 7. 2020

**V červenci vzrostl celkový počet uchazečů o zaměstnání na 11 006, počet hlášených volných pracovních míst vzrostl na 10 406 a podíl nezaměstnaných osob se zvýšil na 3,2 %.**

K 31. 7. 2020 evidoval Úřad práce ČR (ÚP ČR), Krajská pobočka v Jihlavě celkem 11 006 uchazečů o zaměstnání. Jejich počet byl o 418 vyšší než na konci předchozího měsíce, ve srovnání se stejným obdobím minulého roku je vyšší o 2 270 osob. Z tohoto počtu bylo 10 261 dosažitelných uchazečů o zaměstnání ve věku 15 – 64 let. Bylo to o 433 osob více než na konci předchozího měsíce. Ve srovnání se stejným obdobím minulého roku byl jejich počet vyšší o 2 254 osob.

V průběhu měsíce bylo nově zaevidováno 1 907 osob. Ve srovnání s minulým měsícem to bylo více o 394 osob a v porovnání se stejným obdobím předchozího roku méně o 92 osob.

Z evidence během měsíce odešlo celkem 1 489 uchazečů (ukončená evidence, vyřazení uchazeči). Bylo to o 225 osob méně než v předchozím měsíci a o 148 osob více než ve stejném měsíci minulého roku. Do zaměstnání z nich ve sledovaném měsíci nastoupilo 1 133, tj. o 304 méně než v předchozím měsíci a o 299 více než ve stejném měsíci minulého roku, 205 uchazečů o zaměstnání bylo umístěno prostřednictvím úřadu práce, tj. o 32 méně než v předchozím měsíci a o 37 méně než ve stejném období minulého roku, 356 uchazečů bylo vyřazeno bez umístění.

Nárůst nezaměstnanosti evidovaly v červenci čtyři okresy našeho kraje, z nich pak Havlíčkův Brod a Jihlava vykázaly nárůst o 0,2 %, další okresy Třebíč a Žďár nad Sázavou evidovaly nárůst o 0,1 %. Pouze v okrese Pelhřimov se výše nezaměstnanosti nezměnila.

Ke konci měsíce bylo evidováno na ÚP ČR, Krajské pobočce v Jihlavě 5 845 žen. Jejich podíl na celkovém počtu uchazečů činil 53,1 %. V evidenci bylo 1 695 osob se zdravotním postižením, což představovalo 15,4 % z celkového počtu nezaměstnaných.

Ke konci tohoto měsíce bylo evidováno 418 absolventů škol všech stupňů vzdělání a mladistvých, jejich počet ve srovnání s předchozím měsícem vzrostl o 11 osob a ve srovnání se stejným měsícem minulého roku byl vyšší o 20 osob. Na celkové nezaměstnanosti se podíleli 3,8 %.

Podporu v nezaměstnanosti pobíralo 4 768 uchazečů o zaměstnání, tj. 43,3 % všech uchazečů vedených v evidenci.

Podíl nezaměstnaných osob, tj. počet dosažitelných uchazečů o zaměstnání ve věku 15 - 64 let k obyvatelstvu stejného věku, k 31. 7. 2020 vzrostl o 0,2 % na hodnotu 3,2 %.

Podíl nezaměstnaných stejný nebo vyšší než republikový průměr vykázal 1 okres, nejvyšší byl v okrese Třebíč (3,8 %). Nejnižší podíl nezaměstnaných byl zaznamenán v okrese Pelhřimov (2,2 %).



Podíl nezaměstnaných žen vzrostl na 3,5 %, podíl nezaměstnaných mužů vzrostl na 2,9 %.

Kraj evidoval k 31. 7. 2020 celkem 10 406 volných pracovních míst. Jejich počet byl o 185 vyšší, než v předchozím měsíci a o 773 nižší než ve stejném měsíci minulého roku. Na jedno volné pracovní místo připadala v průměru 1,1 uchazeče, z toho nejvíce v okresech Žďár nad Sázavou (1,7) a Třebíč (1,6). Z celkového počtu nahlášených volných míst bylo 503 vhodných pro osoby se zdravotním postižením (OZP), na jedno volné pracovní místo připadalo 3,4 OZP. Volných pracovních míst pro absolventy a mladistvé bylo registrováno 3 137, na jedno volné místo připadala 0,1 uchazeče této kategorie. Z celkového počtu 10 406 volných pracovních míst bylo 3 422 míst bez příznaku „pro cizince“. Na dalších 6 984 pozic pak mohli zaměstnavatelé přijímat také pracovníky ze zahraničí.

V rámci aktivní politiky zaměstnanosti (APZ) bylo od počátku roku 2020 prostřednictvím příspěvků APZ podpořeno 710 osob, z toho bylo zařazeno 298 osob do rekvalifikačních kurzů.

V měsíci červenci 2020 byly v „kurzu“ „veřejně prospěšné práce“, převážně v profesích uklízeč veřejných prostranství, pomocný pracovník při údržbě budov a pomocný pracovník v lesnictví. Kromě „SÚPM vyhrazená“, v profesích, které se týkají obchodu a služeb, byl využíván i příspěvek na dojížděku.

Informace o vývoji nezaměstnanosti v ČR v elektronické formě jsou zveřejněny na internetové adrese <https://www.mpsv.cz/web/cz/statistiky>.



## 1. Základní charakteristika vývoje nezaměstnanosti a volných pracovních míst v Kraji Vysočina

Tabulka č. 1 - Vývoj nezaměstnanosti

ukazatel (celkový počet)		stav k		
		31. 7. 2019	30. 6. 2020	31. 7. 2020
evidovaní uchazeči o zaměstnání		8 736	10 588	11 006
- z toho	ženy	4 966	5 488	5 845
	absolventi a mladiství	398	407	418
	uchazeči se zdravotním postižením	1 654	1 663	1 695
uchazeči s nárokem na P VN		3 885	4 571	4 768
podíl nezaměstnaných osob v %		2,4 %	3,0 %	3,2 %
volná pracovní místa		11 179	10 221	10 406
počet uchazečů na 1 volné pracovní místo		0,8	1,0	1,1

Tabulka č. 2 - Tok nezaměstnanosti

ukazatel	počet uchazečů ve sledovaném měsíci		
	červenec 2019	červen 2020	červenec 2020
nově evidovaní uchazeči o zaměstnání	1 999	1 513	1 907
uchazeči s ukončenou evidencí a vyřazení	1 341	1 714	1 489
- z toho umístění celkem	834	1 437	1 133
- z toho umístění úřadem práce	242	237	205

Tabulka č. 3 – Nezaměstnanost v okresech k 31. 7. 2020

okres	počet nezaměstnaných		volná pracovní místa	počet uchazečů na 1 VPM	podíl nezaměstnaných osob [%]
	celkem	z toho ženy			
Havlíčkův Brod	1 900	1 065	1 292	1,5	3,0
Jihlava	2 573	1 341	2 827	0,9	3,3
Pelhřimov	1 036	545	2 892	0,4	2,2
Třebíč	2 897	1 593	1 855	1,6	3,8
Žďár nad Sázavou	2 600	1 301	1 540	1,7	3,1
Kraj Vysočina	11 006	5 845	10 406	1,1	3,2
Česká republika	279 673	143 180	334 283	0,8	3,8



## 2. Vybrané nástroje aktivní politiky zaměstnanosti v Kraji Vysočina

Tabulka č. 4 – Osoby podpořené v rámci APZ a rekvalifikace uchazečů a zájemců o zaměstnání

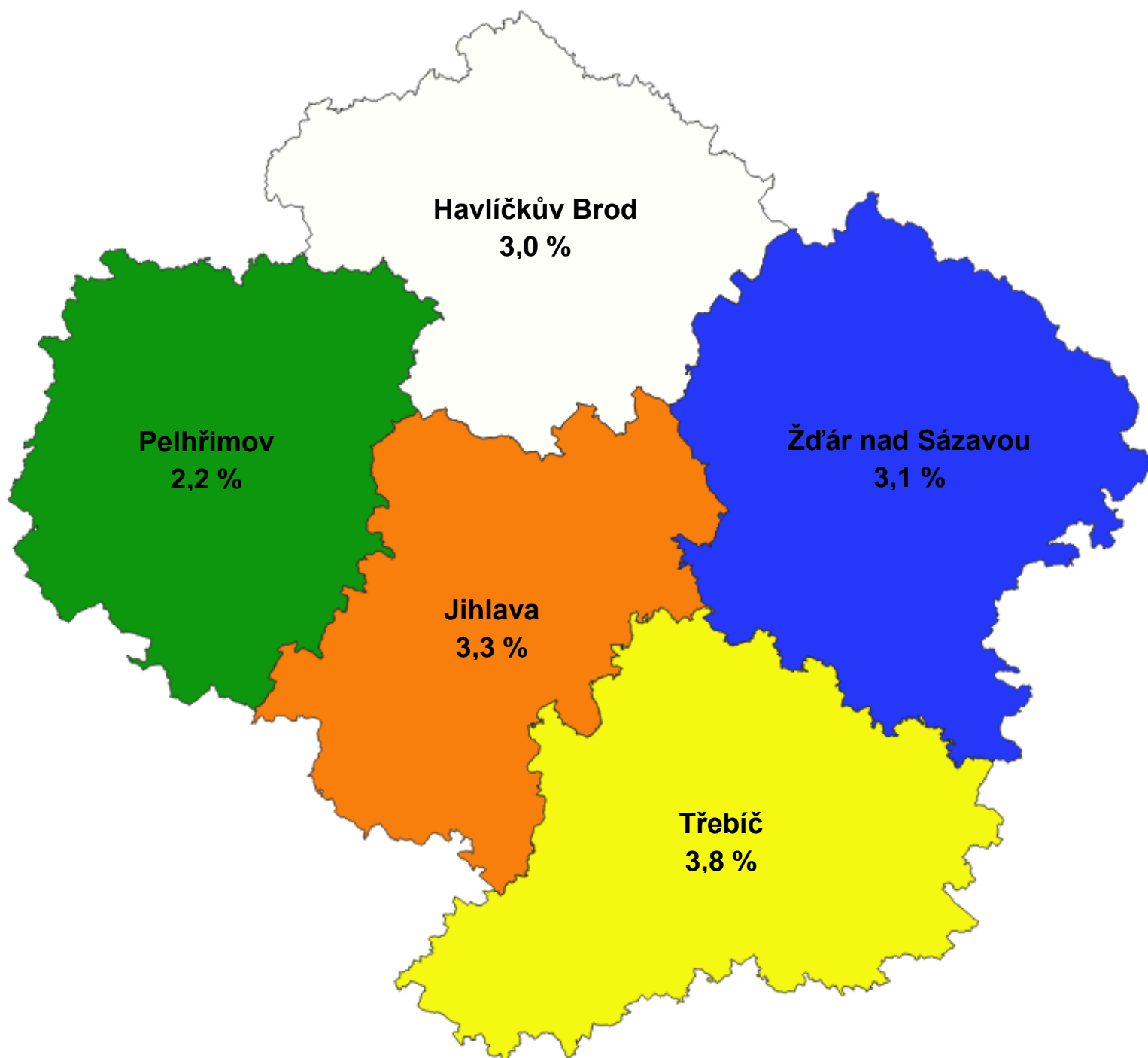
ukazatel (celkový počet)	stav k		celkem od počátku roku do	
	31. 7. 2019	31. 7. 2020	31. 7. 2019	31. 7. 2020
<b>osoby podpořené v rámci APZ</b>				
veřejně prospěšné práce (VPP)	323	150	350	126
veřejně prospěšné práce (VPP) - ESF1)	7	187	7	177
společensky účelná prac. místa (SÚPM)	11	4	7	2
společensky účelná prac. místa (SÚPM)-ESF1)	128	100	68	61
SÚPM - samostatně výděleč. činnost (SVČ)	13	11	1	4
SÚPM - samostatně výděleč. činnost (SVČ)-ESF1)	0	0	0	0
zřízení pracovního místa pro OZP (bez SVČ)	46	11	3	1
zřízení pracovního místa pro OZP – SVČ	3	1	0	0
ostatní nástroje APZ	52	30	47	41
<b>rekvalifikace uchazečů a zájemců o zaměstnání</b>				
uchazeči a zájemci zařazení do rekvalifikací	0	0	1	2
uchazeči a zájemci zařazení do rekvalifikací - ESF <sup>1)</sup>	0	14	7	133
uchazeči a zájemci, kteří zahájili zvolenou rekvalifikaci	0	0	0	0
uchazeči a zájemci, kteří zahájili zvolenou rekvalifikaci - ESF <sup>1)</sup>	17	30	256	163
<b>osoby podpořené v rámci APZ celkem</b>	<b>600</b>	<b>538</b>	<b>747</b>	<b>710</b>

1) financováno převážně z Evropského sociálního fondu

Podrobnější statistické údaje o nástrojích APZ naleznete na stránkách Integrovaného portálu MPSV, v měsíčních statistikách nezaměstnanosti

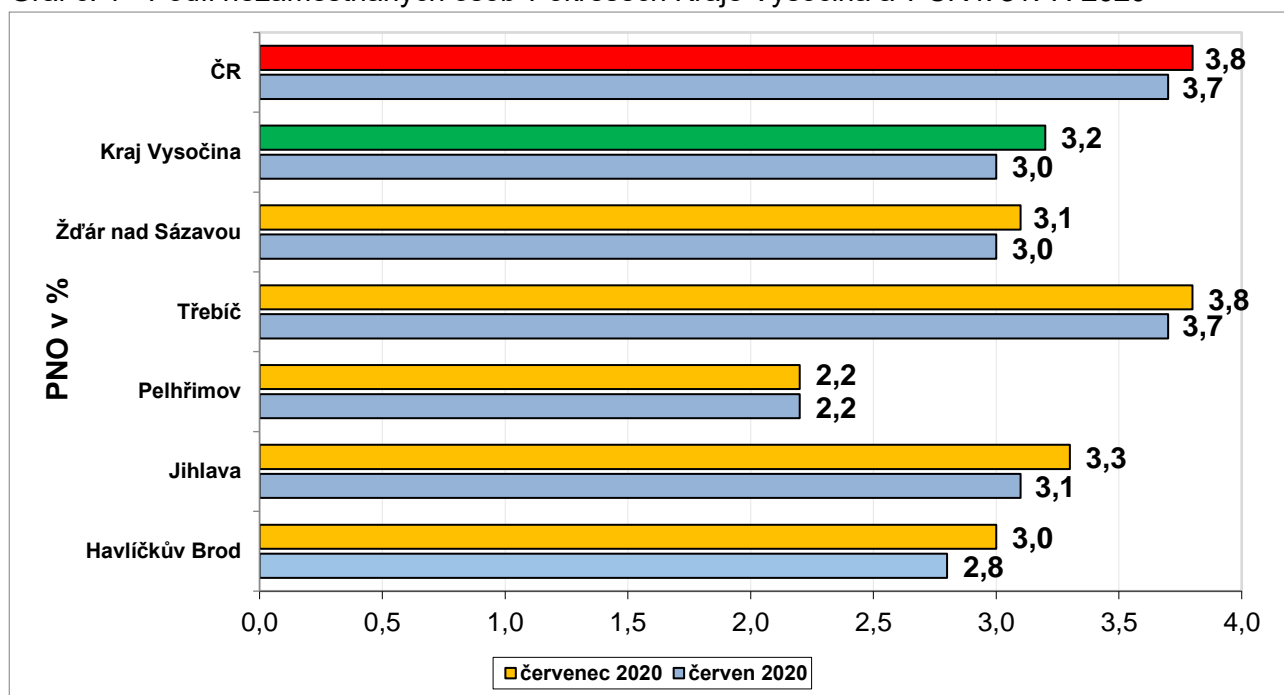
<https://www.mpsv.cz/web/cz/mesicni>

3. **MAPA** – „Podíl nezaměstnaných v okresech Kraje Vysočina (mapa kraje).“

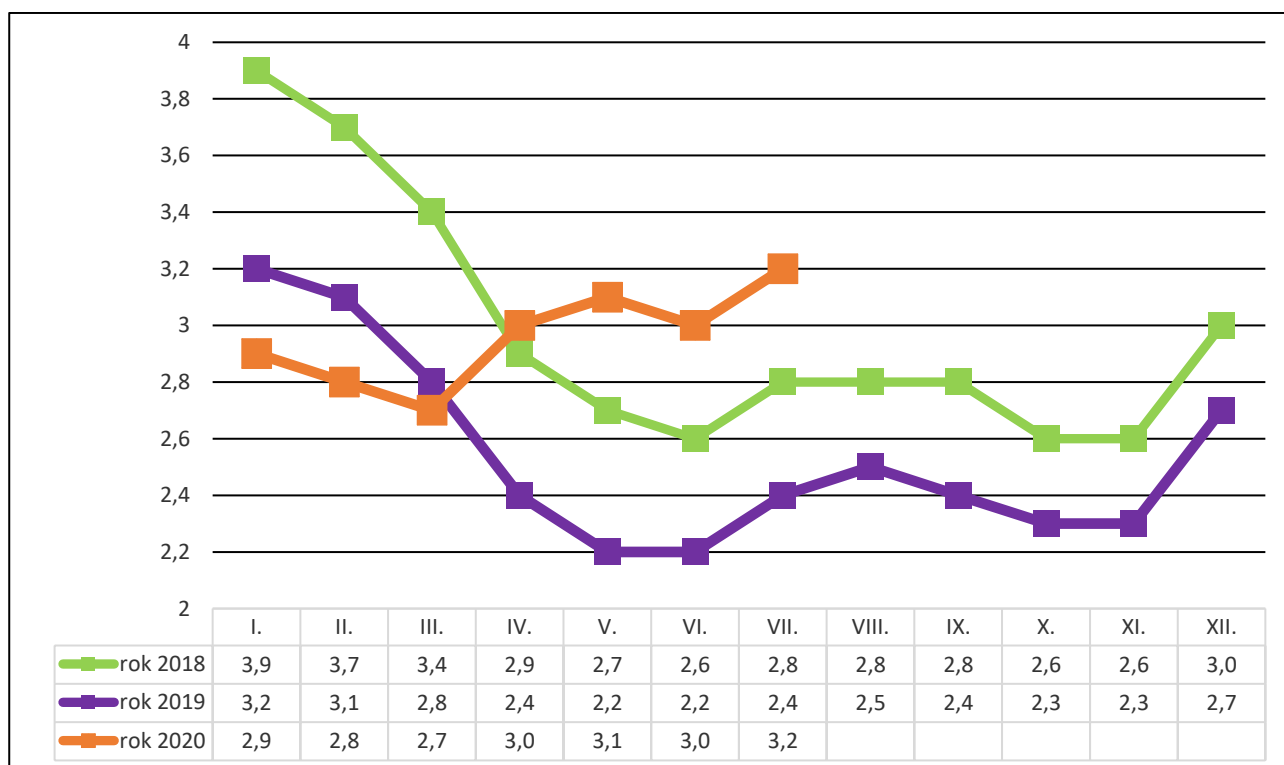


#### 4. GRAFY

Graf č. 1 - Podíl nezaměstnaných osob v okresech Kraje Vysočina a v ČR k 31. 7. 2020

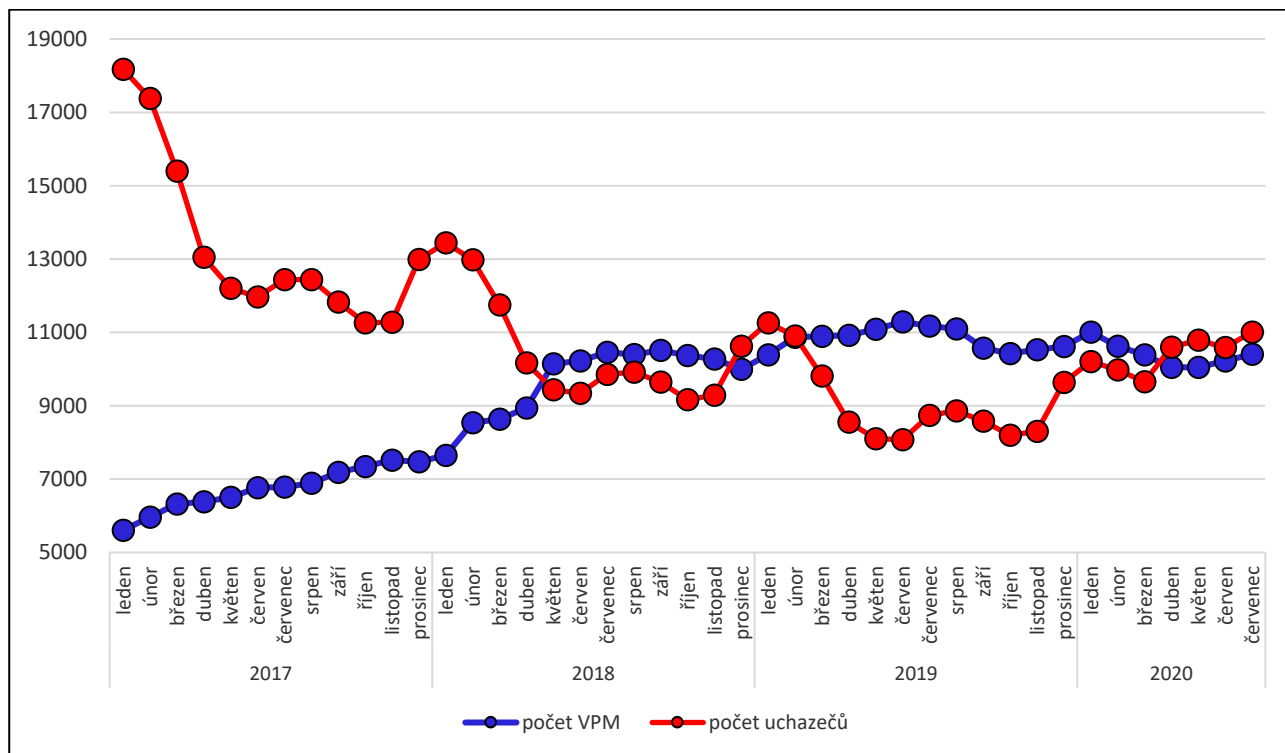


Graf č. 2 - Vývoj podílu nezaměstnaných v Kraji Vysočina v letech 2018 – 2020 v %

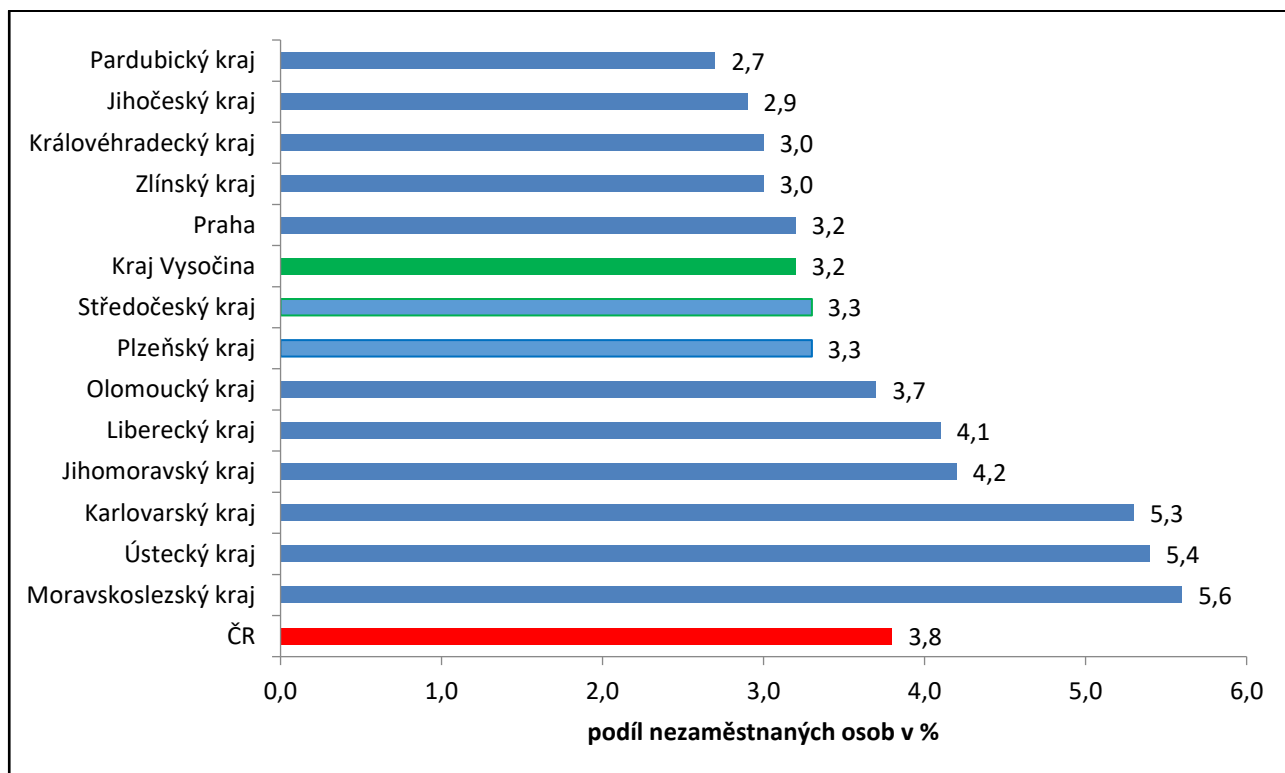




Graf č. 3 - Vývoj počtu uchazečů a volných míst v Kraji Vysočina v letech 2017 – 2020



Graf č. 4 - Podíl nezaměstnaných osob v jednotlivých krajích ČR k 31. 7. 2020 v %







## 5. Tabulka setříděných okresů k 31. 7. 2020 (z celorepublikové statistiky)

	PNO v %		meziměs. přírůst./ úbytek nezam. v %		počet uchazečů na 1 VPM	
1	Karviná	8,3	Olomouc	8,0	Karviná	8,6
2	Ostrava-město	6,8	Praha	7,9	Sokolov	5,0
3	Most	6,8	Praha-západ	7,3	Děčín	3,9
4	Chomutov	6,6	České Budějovice	7,1	Bruntál	3,6
5	Bruntál	6,0	Hradec Králové	6,8	Ústí nad Labem	3,3
6	Sokolov	5,9	Mladá Boleslav	6,8	Most	3,3
7	Louny	5,6	Most	6,5	Blansko	3,2
8	Ústí nad Labem	5,5	Blansko	6,4	Jeseník	3,1
9	Karlov Vary	5,4	Pardubice	6,3	Přerov	2,8
10	Znojmo	5,4	Plzeň-sever	6,2	Frydek-Místek	2,7
11	Děčín	5,4	Jihlava	6,1	Nový Jičín	2,6
12	Brno-město	5,0	Plzeň-jih	5,8	Ostrava-město	2,4
13	Hodonín	4,9	Nymburk	5,8	Hodonín	2,4
14	Jeseník	4,9	Teplice	5,5	Šumperk	2,3
15	Teplice	4,6	Jablonec nad Nisou	5,5	Opava	2,2
16	Kladno	4,6	Havičkův Brod	5,5	Jablonec nad Nisou	2,2
17	Cheb	4,4	Kutná Hora	5,1	Znojmo	2,1
18	Český Krumlov	4,4	Přerov	5,1	Trutnov	2,0
19	Liberec	4,3	Liberec	4,9	Kroměříž	2,0
20	Přerov	4,3	Nový Jičín	4,8	Litoměřice	1,9
21	Jablonec nad Nisou	4,3	Karlov Vary	4,8	Louny	1,8
22	Kolín	4,2	Brno-město	4,7	Karlov Vary	1,8
23	Nymburk	4,2	Ústí nad Labem	4,7	Olomouc	1,8
24	Příbram	4,1	Brno-venkov	4,7	Žďár nad Sázavou	1,7
25	Mělník	4,0	Kladno	4,4	Břeclav	1,7
26	Nový Jičín	4,0	Ústí nad Orlicí	4,4	Česká Lípa	1,6
27	Šumperk	3,9	Tábor	4,3	Třebíč	1,6
28	Tachov	3,8	Chrudim	4,3	Teplice	1,5
29	Třebíč	3,8	Žďár nad Sázavou	4,2	Havičkův Brod	1,5
30	Plzeň-město	3,8	Louny	4,1	Náchod	1,4
31	Semily	3,8	Beroun	4,1	Prostějov	1,3
32	Náchod	3,8	Vyškov	4,1	Rakovník	1,3
33	Česká Lípa	3,6	Kolín	4,0	Cheb	1,3
34	Vsetín	3,5	Semily	3,9	Strakonice	1,2
35	Litoměřice	3,5	Šumperk	3,8	Kladno	1,2
36	Frydek-Místek	3,5	Trutnov	3,7	Vsetín	1,2
37	Beroun	3,5	Opava	3,7	Uherské Hradiště	1,2
38	Břeclav	3,5	Plzeň-město	3,7	Liberec	1,0
39	Rokycany	3,5	Náchod	3,4	Semily	1,0
40	Olomouc	3,4	Litoměřice	3,4	Jindřichův Hradec	1,0
41	Kutná Hora	3,4	Rokycany	3,3	Vyškov	1,0
42	Blansko	3,4	Ostrava-město	3,2	Brno-město	1,0
43	Tábor	3,4	Benešov	3,0	Chomutov	1,0
44	Jihlava	3,3	Frydek-Místek	3,0	Jihlava	0,9
45	Domažlice	3,3	Svitavy	2,8	České Budějovice	0,8
46	Trutnov	3,3	Příbram	2,7	Hradec Králové	0,8
47	Praha	3,2	Vsetín	2,7	Kutná Hora	0,8
48	Plzeň-sever	3,2	Třebíč	2,5	Kolín	0,8
49	Hradec Králové	3,2	Praha-východ	2,3	Rokycany	0,8
50	Kroměříž	3,2	Chomutov	2,3	Příbram	0,7
51	Brno-venkov	3,1	Mělník	2,2	Chrudim	0,7
52	Žďár nad Sázavou	3,1	Sokolov	2,2	Jičín	0,7
53	Rakovník	3,1	Hodonín	2,2	Písek	0,7
54	Strakonice	3,1	Rychnov nad Kněžnou	2,1	Tábor	0,7
55	Opava	3,0	Uherské Hradiště	2,0	Zlín	0,7
56	Havičkův Brod	3,0	Karviná	1,9	Brno-venkov	0,7
57	Uherské Hradiště	2,8	Zlín	1,6	Plzeň-město	0,7
58	Pardubice	2,8	Děčín	1,4	Mělník	0,7
59	Prostějov	2,8	Tachov	1,3	Benešov	0,6
60	Chrudim	2,8	Rakovník	1,3	Nymburk	0,6
61	Svitavy	2,7	Cheb	1,3	Plzeň-sever	0,6
62	Vyškov	2,7	Kroměříž	0,5	Svitavy	0,6
63	Klatovy	2,7	Strakonice	0,4	Praha-západ	0,6
64	Zlín	2,6	Domažlice	0,3	Klatovy	0,6
65	České Budějovice	2,6	Bruntál	0,2	Beroun	0,5
66	Ústí nad Orlicí	2,5	Česká Lípa	0,2	Ústí nad Orlicí	0,5
67	Praha-západ	2,5	Pelhřimov	-0,4	Český Krumlov	0,5
68	Písek	2,5	Klatovy	-1,5	Prachatice	0,5
69	Plzeň-jih	2,5	Prostějov	-1,7	Rychnov nad Kněžnou	0,5
70	Mladá Boleslav	2,5	Prachatice	-1,7	Domažlice	0,4
71	Jičín	2,5	Jičín	-2,0	Pelhřimov	0,4
72	Prachatice	2,4	Břeclav	-2,6	Praha	0,4
73	Benešov	2,3	Jindřichův Hradec	-3,0	Mladá Boleslav	0,3
74	Pelhřimov	2,2	Znojmo	-3,5	Tachov	0,3
75	Jindřichův Hradec	2,1	Písek	-3,6	Plzeň-jih	0,3
76	Praha-východ	2,0	Český Krumlov	-3,7	Pardubice	0,2
77	Rychnov nad Kněžnou	1,8	Jeseník	-4,3	Praha-východ	0,1
	Celkem ČR	3,8	Celkem ČR	3,7	Celkem ČR	0,8