



Úřad práce ČR

Krajská pobočka Úřadu práce ČR v Jihlavě

Měsíční statistická zpráva **srpen 2020**

Zprávu předkládá:

Mgr. Veronika Střechová

vedoucí oddělení zaměstnanosti krajské pobočky ÚP ČR

<https://www.uradprace.cz/web/cz/statistiky-vyk>

Jihlava 2020



Informace o nezaměstnanosti v Kraji Vysočina k 31. 8. 2020

V srpnu vzrostl celkový počet uchazečů o zaměstnání na 10 879, počet hlášených volných pracovních míst klesl na 10 245 a podíl nezaměstnaných osob se snížil na 3,1 %.

K 31. 8. 2020 evidoval Úřad práce ČR (ÚP ČR), Krajská pobočka v Jihlavě celkem 10 879 uchazečů o zaměstnání. Jejich počet byl o 127 nižší než na konci předchozího měsíce, ve srovnání se stejným obdobím minulého roku je vyšší o 2 014 osob. Z tohoto počtu bylo 10 145 dosažitelných uchazečů o zaměstnání ve věku 15 – 64 let. Bylo to o 116 osob méně než na konci předchozího měsíce. Ve srovnání se stejným obdobím minulého roku byl jejich počet vyšší o 1 988 osob.

V průběhu měsíce bylo nově zaevidováno 1 488 osob. Ve srovnání s minulým měsícem to bylo méně o 419 osob a v porovnání se stejným obdobím předchozího roku méně o 93 osob.

Z evidence během měsíce odešlo celkem 1 615 uchazečů (ukončená evidence, vyřazení uchazeči). Bylo to o 126 osob více než v předchozím měsíci a o 163 osob více než ve stejném měsíci minulého roku. Do zaměstnání z nich ve sledovaném měsíci nastoupilo 1 238, tj. o 105 více než v předchozím měsíci a o 232 více než ve stejném měsíci minulého roku, 273 uchazečů o zaměstnání bylo umístěno prostřednictvím úřadu práce, tj. o 68 více než v předchozím měsíci a o 16 méně než ve stejném období minulého roku, 377 uchazečů bylo vyřazeno bez umístění.

Pokles nezaměstnanosti evidovaly v srpnu tři okresy našeho kraje, z nich pak největší pokles, a to 0,2 %, vykázal okres Pelhřimov, další dva okresy, Havlíčkův Brod a Třebíč, evidovaly pokles o 0,1 %. V okrese Žďár nad Sázavou se výše nezaměstnanosti nezměnila. Naopak okres Jihlava jako jediný zaznamenal nárůst nezaměstnanosti o 0,1 %.

Ke konci měsíce bylo evidováno na ÚP ČR, Krajské pobočce v Jihlavě 5 804 žen. Jejich podíl na celkovém počtu uchazečů činil 53,4 %. V evidenci bylo 1 683 osob se zdravotním postižením, což představovalo 15,5 % z celkového počtu nezaměstnaných.

Ke konci tohoto měsíce bylo evidováno 524 absolventů škol všech stupňů vzdělání a mladistvých, jejich počet ve srovnání s předchozím měsícem vzrostl o 106 osob a ve srovnání se stejným měsícem minulého roku byl vyšší o 32 osob. Na celkové nezaměstnanosti se podíleli 4,8 %.

Podporu v nezaměstnanosti pobíralo 4 479 uchazečů o zaměstnání, tj. 41,2 % všech uchazečů vedených v evidenci.

Podíl nezaměstnaných osob, tj. počet dosažitelných uchazečů o zaměstnání ve věku 15 - 64 let k obyvatelstvu stejného věku, k 31. 8. 2020 klesl o 0,1 % na hodnotu 3,1 %.



Podíl nezaměstnaných stejný nebo vyšší než republikový průměr nevykázal žádný okres, nejvyšší byl v okrese Třebíč (3,7 %). Nejnižší podíl nezaměstnaných byl zaznamenán v okrese Pelhřimov (2,0 %).

Podíl nezaměstnaných žen stagnoval na 3,5 %, podíl nezaměstnaných mužů klesl na 2,8 %.

Kraj evidoval k 31. 8. 2020 celkem 10 245 volných pracovních míst. Jejich počet byl o 161 nižší než v předchozím měsíci a o 848 nižší než ve stejném měsíci minulého roku. Na jedno volné pracovní místo připadala v průměru 1,1 uchazeče, z toho nejvíce v okresech Žďár nad Sázavou (1,8) a Třebíč (1,5). Z celkového počtu nahlášených volných míst bylo 522 vhodných pro osoby se zdravotním postižením (OZP), na jedno volné pracovní místo připadalo 3,2 OZP. Volných pracovních míst pro absolventy a mladistvé bylo registrováno 2 861, na jedno volné místo připadala 0,1 uchazeče této kategorie. Z celkového počtu 10 245 volných pracovních míst bylo 3 463 míst bez příznaku „pro cizince“. Na dalších 6 782 pozic pak mohli zaměstnavatelé přijímat také pracovníky ze zahraničí.

V rámci aktivní politiky zaměstnanosti (APZ) bylo od počátku roku 2020 prostřednictvím příspěvků APZ podpořeno 779 osob, z toho bylo zařazeno 321 osob do rekvalifikačních kurzů.

V měsíci srpnu 2020 byly i nadále v „kurzu“ „veřejně prospěšné práce“, uchazeči o zaměstnání byli nejvíce umisťováni na pracovní místa v profesi uklízeč veřejných prostranství. V menší míře byla využívána i „SÚPM vyhrazená“, v profesích prodavač/ka či administrativní pracovník, a příspěvek na dojížděku.

Informace o vývoji nezaměstnanosti v ČR v elektronické formě jsou zveřejněny na internetové adrese <https://www.mpsv.cz/web/cz/statistiky>.



1. Základní charakteristika vývoje nezaměstnanosti a volných pracovních míst v Kraji Vysočina

Tabulka č. 1 - Vývoj nezaměstnanosti

ukazatel (celkový počet)		stav k		
		31. 8. 2019	31. 7. 2020	31. 8. 2020
evidovaní uchazeči o zaměstnání		8 865	11 006	10 879
- z toho	ženy	5 079	5 845	5 804
	absolventi a mladiství	492	418	524
	uchazeči se zdravotním postižením	1 634	1 695	1 683
uchazeči s nárokem na P VN		3 935	4 768	4 479
podíl nezaměstnaných osob v %		2,5 %	3,2 %	3,1 %
volná pracovní místa		11 093	10 406	10 245
počet uchazečů na 1 volné pracovní místo		0,8	1,1	1,1

Tabulka č. 2 - Tok nezaměstnanosti

ukazatel	počet uchazečů ve sledovaném měsíci		
	srpen 2019	červenec 2020	srpen 2020
nově evidovaní uchazeči o zaměstnání	1 581	1 907	1 488
uchazeči s ukončenou evidencí a vyřazení	1 452	1 489	1 615
- z toho umístění celkem	1 003	1 133	1 238
- z toho umístění úřadem práce	289	205	273

Tabulka č. 3 – Nezaměstnanost v okresech k 31. 8. 2020

okres	počet nezaměstnaných		volná pracovní místa	počet uchazečů na 1 VPM	podíl nezaměstnaných osob [%]
	celkem	z toho ženy			
Havlíčkův Brod	1 895	1 050	1 339	1,4	2,9
Jihlava	2 581	1 354	2 498	1,0	3,4
Pelhřimov	980	533	3 018	0,3	2,0
Třebíč	2 829	1 546	1 909	1,5	3,7
Žďár nad Sázavou	2 594	1 321	1 481	1,8	3,1
Kraj Vysočina	10 879	5 804	10 245	1,1	3,1
Česká republika	279 078	143 446	340 823	0,8	3,8



2. Vybrané nástroje aktivní politiky zaměstnanosti v Kraji Vysočina

Tabulka č. 4 – Osoby podpořené v rámci APZ a rekvalifikace uchazečů a zájemců o zaměstnání

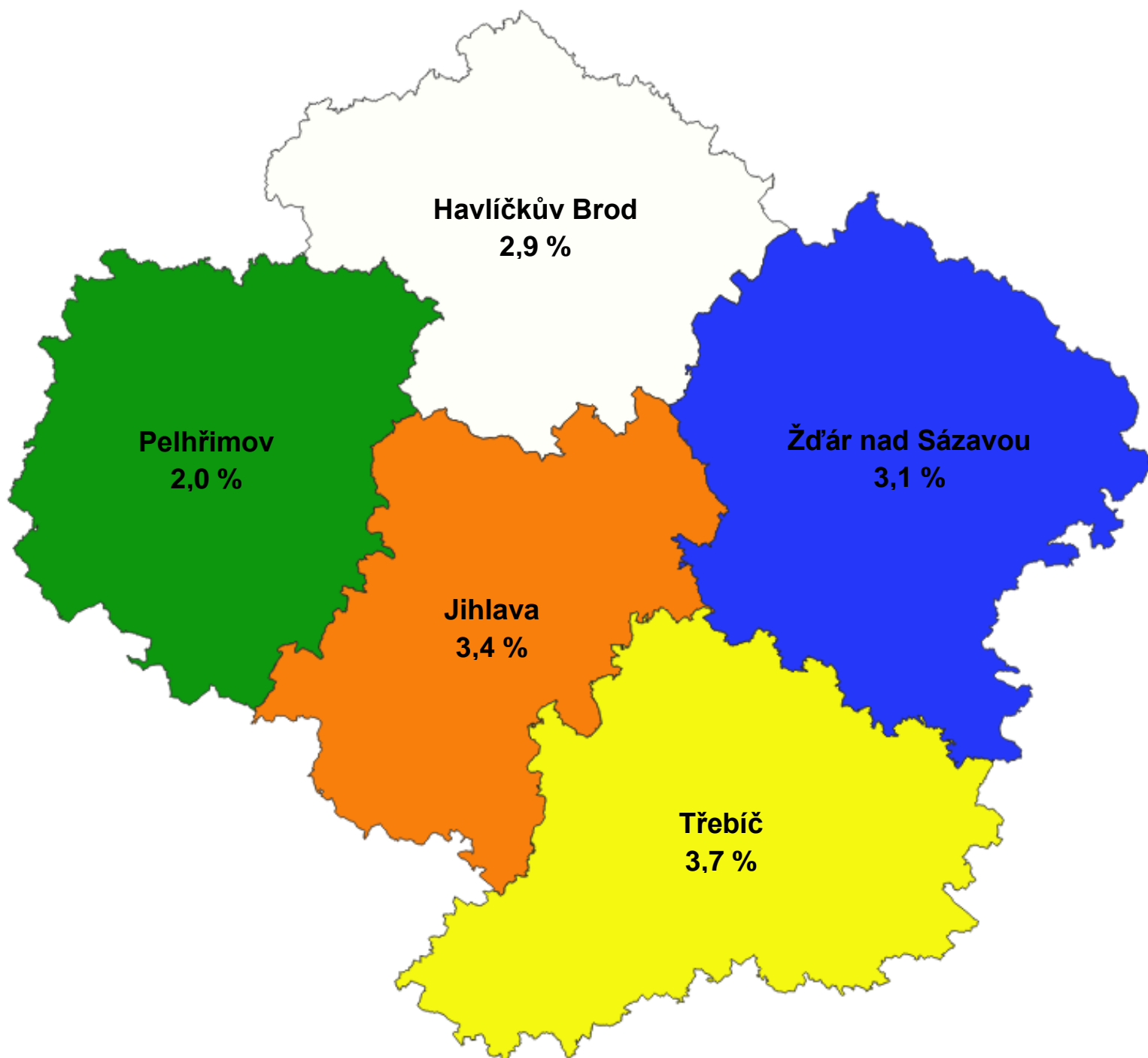
ukazatel (celkový počet)	stav k		celkem od počátku roku do	
	31. 8. 2019	31. 8. 2020	31. 8. 2019	31. 8. 2020
osoby podpořené v rámci APZ				
veřejně prospěšné práce (VPP)	322	156	366	141
veřejně prospěšné práce (VPP) - ESF1)	9	195	11	190
společensky účelná prac. místa (SÚPM)	9	3	7	2
společensky účelná prac. místa (SÚPM)-ESF1)	124	104	82	77
SÚPM - samostatně výděleč. činnost (SVČ)	11	11	2	5
SÚPM - samostatně výděleč. činnost (SVČ)-ESF1)	0	0	0	0
zřízení pracovního místa pro OZP (bez SVČ)	45	9	6	1
zřízení pracovního místa pro OZP – SVČ	3	1	0	0
ostatní nástroje APZ	42	29	49	42
rekvalifikace uchazečů a zájemců o zaměstnání				
uchazeči a zájemci zařazení do rekvalifikací	0	0	1	2
uchazeči a zájemci zařazení do rekvalifikací - ESF ¹⁾	0	9	10	136
uchazeči a zájemci, kteří zahájili zvolenou rekvalifikaci	0	0	0	0
uchazeči a zájemci, kteří zahájili zvolenou rekvalifikaci - ESF ¹⁾	13	30	267	183
osoby podpořené v rámci APZ celkem	578	547	801	779

1) financováno převážně z Evropského sociálního fondu

Podrobnější statistické údaje o nástrojích APZ naleznete na stránkách Integrovaného portálu MPSV, v měsíčních statistikách nezaměstnanosti

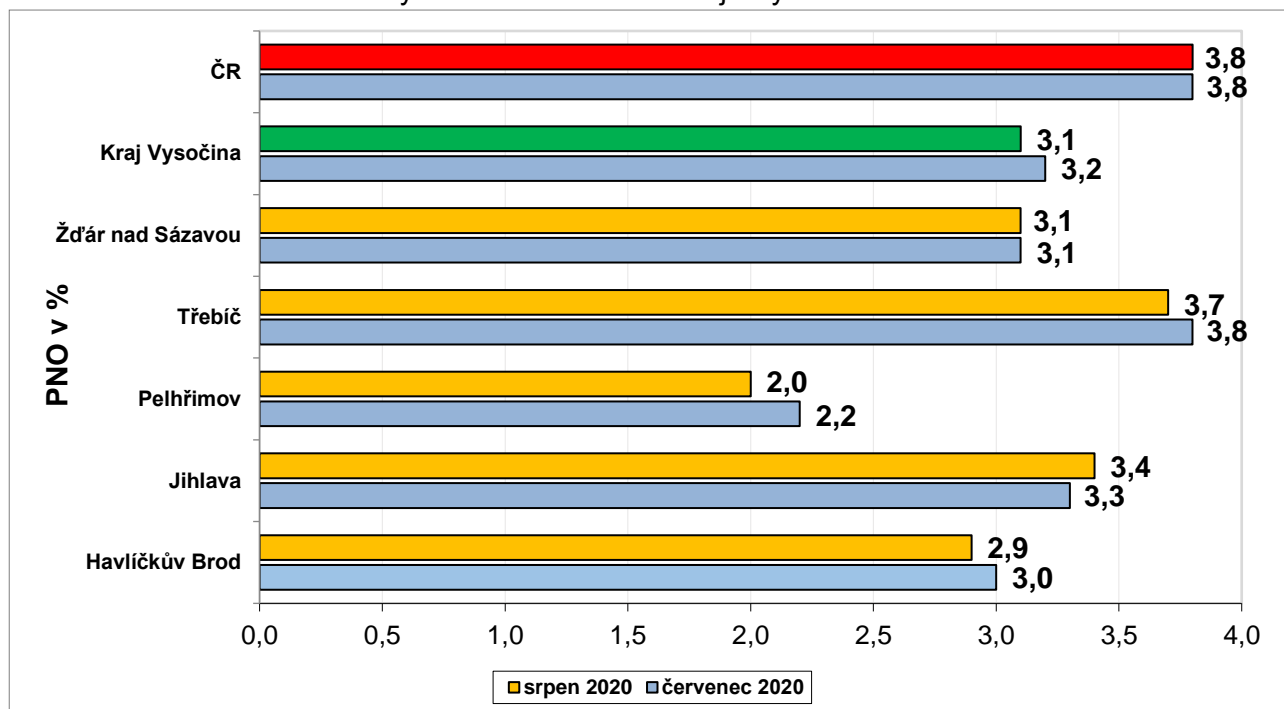
<https://www.mpsv.cz/web/cz/mesicni>

3. **MAPA** – „Podíl nezaměstnaných v okresech Kraje Vysočina (mapa kraje).“

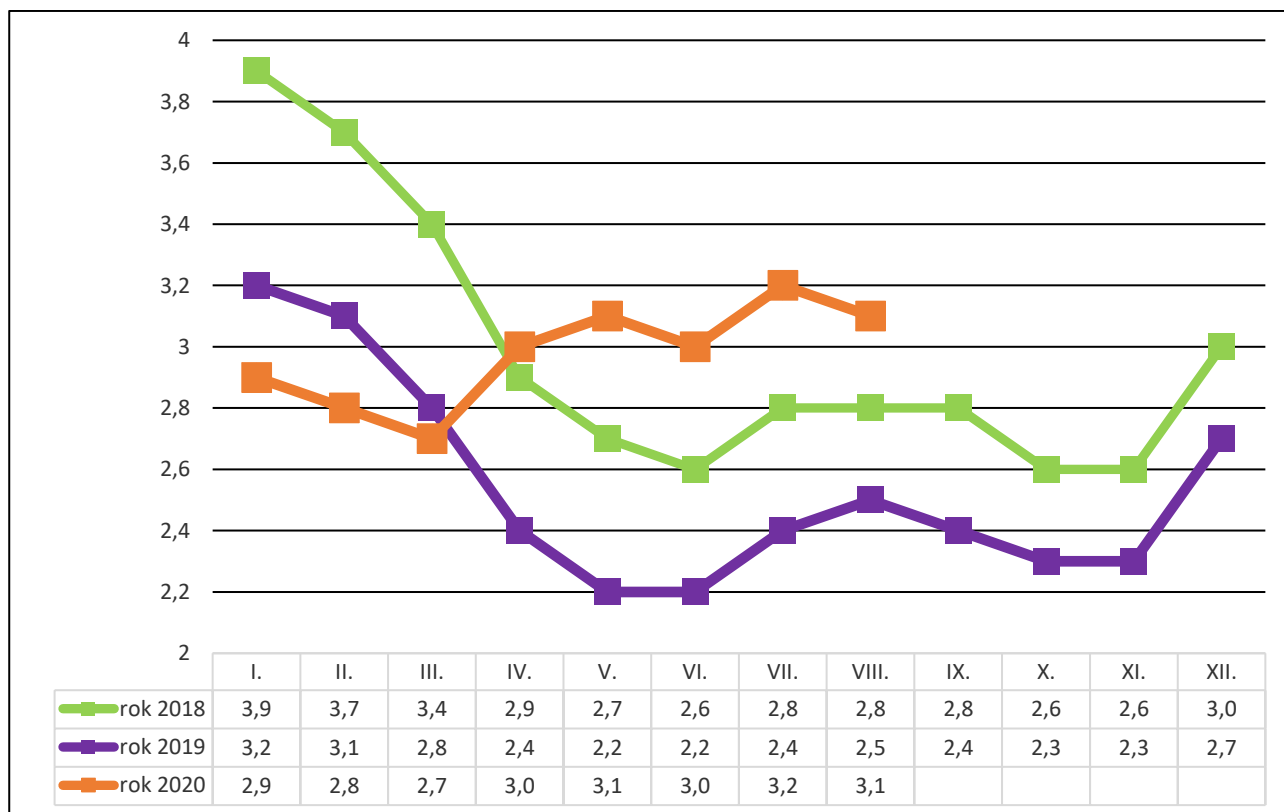


4. GRAFY

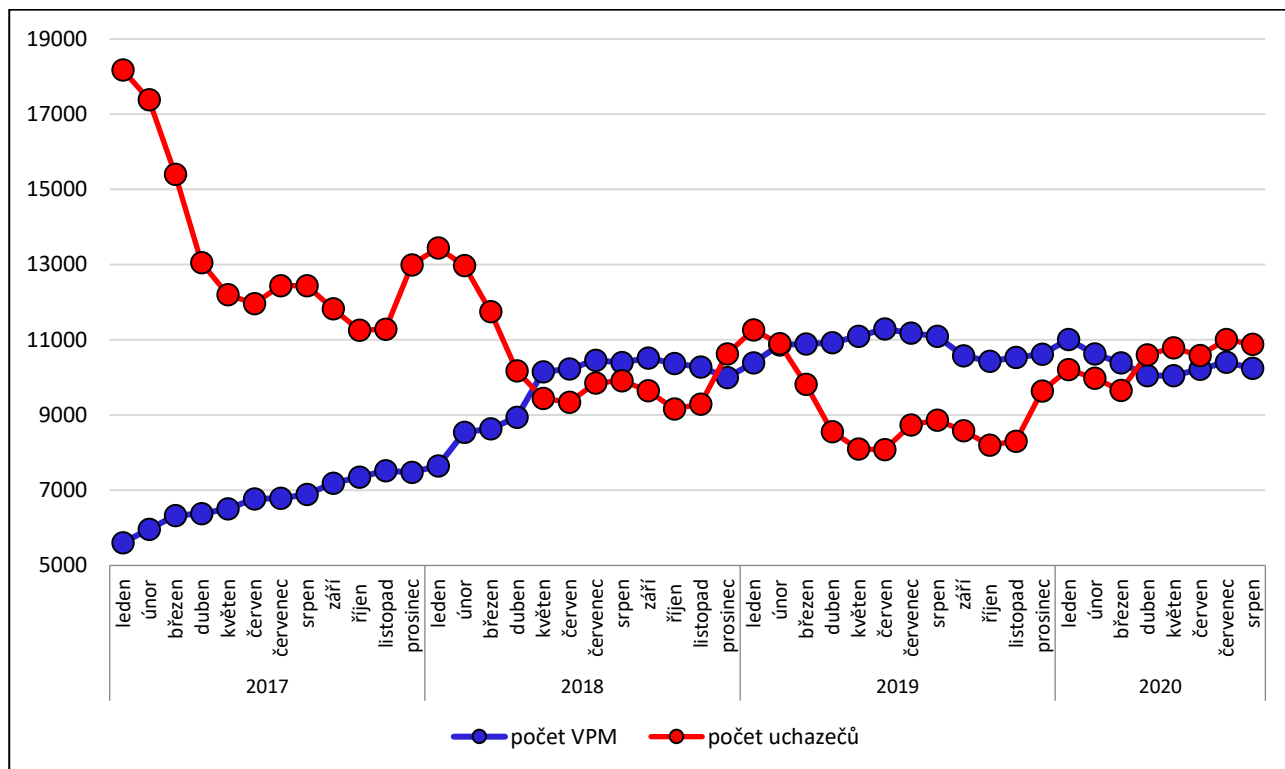
Graf č. 1 - Podíl nezaměstnaných osob v okresech Kraje Vysočina a v ČR k 31. 8. 2020



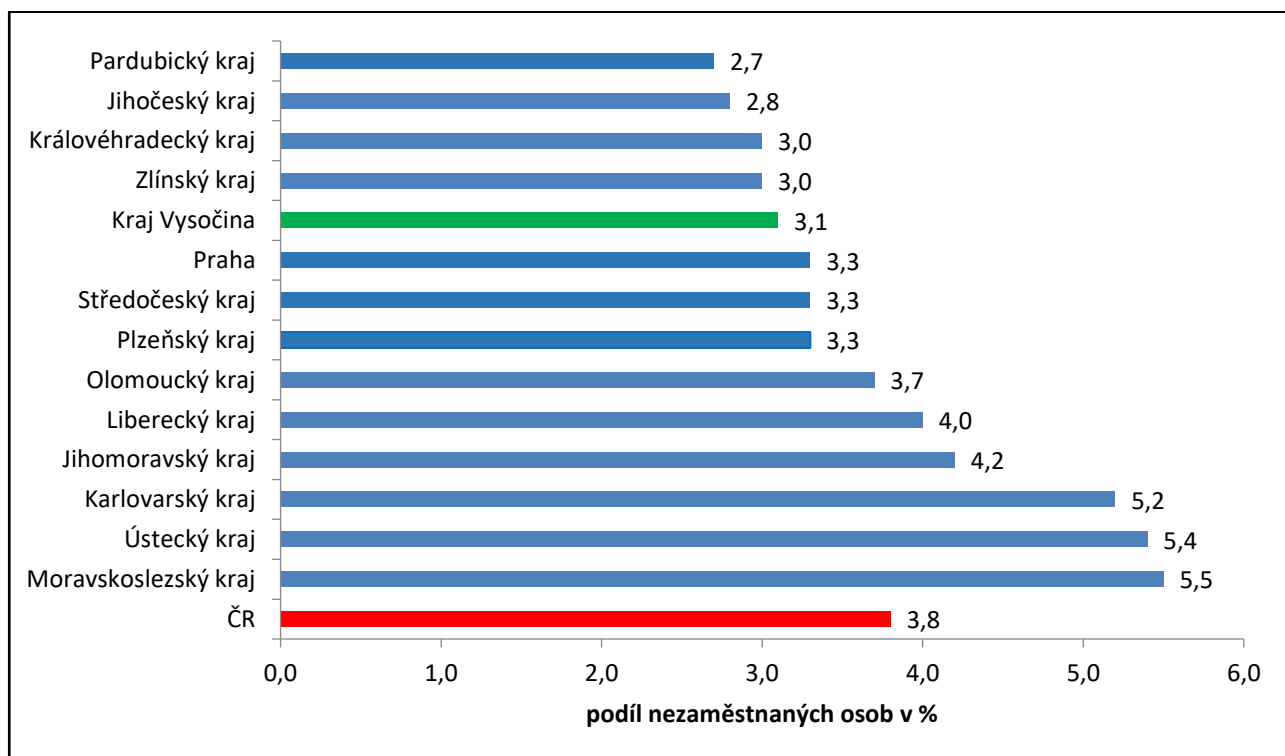
Graf č. 2 - Vývoj podílu nezaměstnaných v Kraji Vysočina v letech 2018 – 2020 v %



Graf č. 3 - Vývoj počtu uchazečů a volných míst v Kraji Vysočina v letech 2017 – 2020



Graf č. 4 - Podíl nezaměstnaných osob v jednotlivých krajích ČR k 31. 8. 2020 v %





5. Tabulka seříděných okresů k 31. 8. 2020 (z celorepublikové statistiky)

	PNO v %		meziměs. přrůst./ úbytek nezam. v %		počet uchazečů na 1 VPM
1 Karviná	8,2	Přerov	3,5	Karviná	8,5
2 Most	7,0	Praha	3,3	Sokolov	5,2
3 Ostrava-město	6,8	Most	3,3	Ústí nad Labem	3,9
4 Chomutov	6,5	České Budějovice	2,9	Děčín	3,6
5 Bruntál	6,1	Brno-město	2,4	Bruntál	3,4
6 Sokolov	5,9	Plzeň-sever	2,1	Most	3,3
7 Ústí nad Labem	5,6	Bruntál	1,9	Blansko	3,1
8 Louny	5,6	Brno-venkov	1,8	Přerov	3,0
9 Děčín	5,4	Teplice	1,7	Jeseník	2,8
10 Karlovy Vary	5,4	Svitavy	1,7	Frydek-Místek	2,5
11 Znojmo	5,3	Rokycany	1,2	Hodonín	2,4
12 Brno-město	5,1	Ústí nad Labem	1,2	Nový Jičín	2,3
13 Hodonín	4,9	Olomouc	1,2	Ostrava-město	2,3
14 Teplice	4,7	Praha-západ	1,1	Šumperk	2,2
15 Kladno	4,6	Domažlice	1,0	Znojmo	2,2
16 Jeseník	4,5	Plzeň-jih	1,0	Opava	2,1
17 Přerov	4,5	Kladno	1,0	Kroměříž	2,0
18 Liberec	4,4	Rychnov nad Kněžnou	0,7	Trutnov	2,0
19 Český Krumlov	4,2	Liberec	0,7	Jablonec nad Nisou	2,0
20 Cheb	4,2	Semily	0,5	Litoměřice	1,9
21 Nymburk	4,2	Jihlava	0,3	Louny	1,8
22 Jablonec nad Nisou	4,2	Louny	0,0	Žďár nad Sázavou	1,8
23 Kolín	4,1	Nymburk	-0,1	Karlovy Vary	1,7
24 Příbram	4,1	Hodonín	-0,1	Olomouc	1,6
25 Mělník	4,0	Beroun	-0,2	Teplice	1,6
26 Šumperk	3,9	Žďár nad Sázavou	-0,2	Břeclav	1,6
27 Nový Jičín	3,9	Havíčkův Brod	-0,3	Česká Lípa	1,6
28 Semily	3,8	Kutná Hora	-0,3	Třebíč	1,5
29 Náchod	3,8	Náchod	-0,3	Havíčkův Brod	1,4
30 Třebíč	3,7	Klatovy	-0,3	Náchod	1,4
31 Tachov	3,7	Hradec Králové	-0,4	Kladno	1,3
32 Plzeň-město	3,7	Příbram	-0,5	Prostějov	1,2
33 Rokycany	3,5	Zlín	-0,6	Strakonice	1,2
34 Beroun	3,5	Karviná	-0,6	Cheb	1,2
35 Vsetín	3,5	Šumperk	-0,7	Vsetín	1,1
36 Litoměřice	3,5	Chomutov	-0,7	Uherské Hradiště	1,1
37 Olomouc	3,5	Mladá Boleslav	-0,9	Rakovník	1,1
38 Česká Lípa	3,5	Ústí nad Orlicí	-0,9	Jihlava	1,0
39 Frydek-Místek	3,4	Kroměříž	-1,0	Brno-město	1,0
40 Kutná Hora	3,4	Ostrava-město	-1,0	Semily	1,0
41 Blansko	3,4	Děčín	-1,1	Liberec	1,0
42 Jihlava	3,4	Litoměřice	-1,2	Vyškov	1,0
43 Praha	3,3	Opava	-1,2	Chomutov	0,9
44 Břeclav	3,3	Sokolov	-1,3	Jindřichův Hradec	0,9
45 Domažlice	3,3	Praha-východ	-1,5	Hradec Králové	0,8
46 Plzeň-sever	3,3	Mělník	-1,6	České Budějovice	0,8
47 Tábor	3,2	Blansko	-1,7	Kolín	0,8
48 Brno-venkov	3,2	Karlovy Vary	-1,7	Plzeň-sever	0,8
49 Trutnov	3,2	Uherské Hradiště	-1,7	Rokycany	0,8
50 Hradec Králové	3,2	Kolín	-1,7	Příbram	0,7
51 Kroměříž	3,2	Pardubice	-1,7	Kutná Hora	0,7
52 Žďár nad Sázavou	3,1	Benešov	-1,8	Chrudim	0,7
53 Opava	3,0	Znojmo	-1,9	Jičín	0,7
54 Strakonice	3,0	Trutnov	-2,0	Brno-venkov	0,7
55 Havíčkův Brod	2,9	Nový Jičín	-2,1	Zlín	0,7
56 Rakovník	2,9	Frydek-Místek	-2,1	Mělník	0,7
57 Uherské Hradiště	2,8	Vsetín	-2,2	Písek	0,7
58 Svitavy	2,8	Jablonec nad Nisou	-2,3	Tábor	0,7
59 Pardubice	2,7	Třebíč	-2,3	Nymburk	0,6
60 České Budějovice	2,7	Tachov	-2,4	Plzeň-město	0,6
61 Klatovy	2,6	Jičín	-2,5	Svitavy	0,6
62 Prostějov	2,6	Vyškov	-2,7	Benešov	0,6
63 Vyškov	2,6	Česká Lípa	-2,7	Praha-západ	0,6
64 Chrudim	2,6	Strakonice	-2,7	Klatovy	0,6
65 Zlín	2,6	Plzeň-město	-2,7	Ústí nad Orlicí	0,5
66 Praha-západ	2,6	Český Krumlov	-3,0	Beroun	0,5
67 Plzeň-jih	2,5	Prostějov	-3,6	Rychnov nad Kněžnou	0,4
68 Ústí nad Orlicí	2,5	Chrudim	-3,6	Český Krumlov	0,4
69 Mladá Boleslav	2,5	Cheb	-3,6	Prachatice	0,4
70 Jičín	2,4	Tábor	-3,8	Domažlice	0,4
71 Benešov	2,3	Břeclav	-4,3	Praha	0,4
72 Písek	2,3	Prachatice	-5,3	Pelhřimov	0,3
73 Prachatice	2,2	Pelhřimov	-5,4	Mladá Boleslav	0,3
74 Pelhřimov	2,0	Rakovník	-6,3	Tachov	0,3
75 Jindřichův Hradec	2,0	Jindřichův Hradec	-6,3	Plzeň-jih	0,2
76 Praha-východ	2,0	Jeseník	-7,4	Pardubice	0,2
77 Rychnov nad Kněžnou	1,8	Písek	-9,3	Praha-východ	0,1
Celkem ČR	3,8	Celkem ČR	-0,2	Celkem ČR	0,8