



Úřad práce ČR

Krajská pobočka Úřadu práce ČR v Jihlavě

Měsíční statistická zpráva

září 2020

Zprávu předkládá:

Mgr. Veronika Střechová

vedoucí oddělení zaměstnanosti krajské pobočky ÚP ČR

<https://www.uradprace.cz/web/cz/statistiky-vyk>

Jihlava 2020



Informace o nezaměstnanosti v Kraji Vysočina k 30. 9. 2020

V září klesl celkový počet uchazečů o zaměstnání na 10 527, počet hlášených volných pracovních míst klesl na 9 511 a podíl nezaměstnaných osob se snížil na 3,0 %.

K 30. 9. 2020 evidoval Úřad práce ČR (ÚP ČR), Krajská pobočka v Jihlavě celkem 10 527 uchazečů o zaměstnání. Jejich počet byl o 352 nižší než na konci předchozího měsíce, ve srovnání se stejným obdobím minulého roku je vyšší o 1 945 osob. Z tohoto počtu bylo 9 706 dosažitelných uchazečů o zaměstnání ve věku 15 – 64 let. Bylo to o 439 osob méně než na konci předchozího měsíce. Ve srovnání se stejným obdobím minulého roku byl jejich počet vyšší o 1 883 osob.

V průběhu měsíce bylo nově zaevidováno 2 189 osob. Ve srovnání s minulým měsícem to bylo více o 701 osob a v porovnání se stejným obdobím předchozího roku více o 93 osob.

Z evidence během měsíce odešlo celkem 2 541 uchazečů (ukončená evidence, vyřazení uchazeči). Bylo to o 926 osob více než v předchozím měsíci a o 162 osob více než ve stejném měsíci minulého roku. Do zaměstnání z nich ve sledovaném měsíci nastoupilo 1 928, tj. o 690 více než v předchozím měsíci a o 186 více než ve stejném měsíci minulého roku, 457 uchazečů o zaměstnání bylo umístěno prostřednictvím úřadu práce, tj. o 184 více než v předchozím měsíci a o 23 více než ve stejném období minulého roku, 613 uchazečů bylo vyřazeno bez umístění.

Pokles nezaměstnanosti evidovaly v září tři okresy našeho kraje, z nich pak největší pokles, a to o 0,4 %, vykázal okres Jihlava, další dva okresy, Havlíčkův Brod a Třebíč, evidovaly pokles o 0,1 %. V okresech Pelhřimov a Žďár nad Sázavou se výše nezaměstnanosti nezměnila.

Ke konci měsíce bylo evidováno na ÚP ČR, Krajské pobočce v Jihlavě 5 549 žen. Jejich podíl na celkovém počtu uchazečů činil 52,7 %. V evidenci bylo 1 649 osob se zdravotním postižením, což představovalo 15,7 % z celkového počtu nezaměstnaných.

Ke konci tohoto měsíce bylo evidováno 824 absolventů škol všech stupňů vzdělání a mladistvých, jejich počet ve srovnání s předchozím měsícem vzrostl o 300 osob a ve srovnání se stejným měsícem minulého roku byl vyšší o 152 osob. Na celkové nezaměstnanosti se podíleli 7,8 %.

Podporu v nezaměstnanosti pobíralo 3 973 uchazečů o zaměstnání, tj. 37,7 % všech uchazečů vedených v evidenci.

Podíl nezaměstnaných osob, tj. počet dosažitelných uchazečů o zaměstnání ve věku 15 - 64 let k obyvatelstvu stejného věku, k 30. 9. 2020 klesl o 0,1 % na hodnotu 3,0 %.

Podíl nezaměstnaných stejný nebo vyšší než republikový průměr nevykázal žádný okres, nejvyšší byl v okrese Třebíč (3,6 %). Nejnižší podíl nezaměstnaných byl zaznamenán v okrese Pelhřimov (2,0 %).



Podíl nezaměstnaných žen klesl na 3,3 %, podíl nezaměstnaných mužů klesl na 2,7 %.

Kraj evidoval k 30. 9. 2020 celkem 9 511 volných pracovních míst. Jejich počet byl o 734 nižší než v předchozím měsíci a o 1 064 nižší než ve stejném měsíci minulého roku. Na jedno volné pracovní místo připadala v průměru 1,1 uchazeče, z toho nejvíce v okresech Žďár nad Sázavou (1,7) a Třebíč (1,6). Z celkového počtu nahlášených volných míst bylo 495 vhodných pro osoby se zdravotním postižením (OZP), na jedno volné pracovní místo připadaly 3,3 OZP. Volných pracovních míst pro absolventy a mladistvé bylo registrováno 2 637, na jedno volné místo připadaly 0,3 uchazeče této kategorie. Z celkového počtu 9 511 volných pracovních míst bylo 3 342 míst bez příznaku „pro cizince“. Na dalších 6 169 pozic pak mohli zaměstnavatelé přijímat také pracovníky ze zahraničí. V rámci aktivní politiky zaměstnanosti (APZ) bylo od počátku roku 2020 prostřednictvím příspěvků APZ podpořeno 972 osob, z toho bylo zařazeno 456 osob do rekvalifikačních kurzů.

V měsíci září 2020 byly i nadále v „kurzu“ „veřejně prospěšné práce“, uchazeči o zaměstnání byli nejvíce umisťováni na pracovní místa v profesi uklízeč veřejných prostranství. V menší míře ÚP ČR poskytuje i „SÚPM vyhrazená“ a příspěvek na dojížděku. Informace o vývoji nezaměstnanosti v ČR v elektronické formě jsou zveřejněny na internetové adrese <https://www.mpsv.cz/web/cz/statistiky>.



1. Základní charakteristika vývoje nezaměstnanosti a volných pracovních míst v Kraji Vysočina

Tabulka č. 1 - Vývoj nezaměstnanosti

ukazatel (celkový počet)		stav k		
		30. 9. 2019	31. 8. 2020	30. 9. 2020
evidovaní uchazeči o zaměstnání		8 582	10 879	10 527
- z toho	ženy	4 715	5 804	5 549
	absolventi a mladiství	672	524	824
	uchazeči se zdravotním postižením	1 554	1 683	1 649
uchazeči s nárokem na P VN		3 499	4 479	3 973
podíl nezaměstnaných osob v %		2,4 %	3,1 %	3,0 %
volná pracovní místa		10 575	10 245	9 511
počet uchazečů na 1 volné pracovní místo		0,8	1,1	1,1

Tabulka č. 2 - Tok nezaměstnanosti

ukazatel	počet uchazečů ve sledovaném měsíci		
	září 2019	srpen 2020	září 2020
nově evidovaní uchazeči o zaměstnání	2 096	1 488	2 189
uchazeči s ukončenou evidencí a vyřazení	2 379	1 615	2 541
- z toho umístění celkem	1 742	1 238	1 928
- z toho umístění úřadem práce	434	273	457

Tabulka č. 3 – Nezaměstnanost v okresech k 30. 9. 2020

okres	počet nezaměstnaných		volná pracovní místa	počet uchazečů na 1 VPM	podíl nezaměstnaných osob [%]
	celkem	z toho ženy			
Havlíčkův Brod	1 836	1 032	1 281	1,4	2,8
Jihlava	2 388	1 237	2 385	1,0	3,0
Pelhřimov	975	517	2 560	0,4	2,0
Třebíč	2 756	1 470	1 731	1,6	3,6
Žďár nad Sázavou	2 572	1 293	1 554	1,7	3,1
Kraj Vysočina	10 527	5 549	9 511	1,1	3,0
Česká republika	277 015	140 743	316 658	0,9	3,8



2. Vybrané nástroje aktivní politiky zaměstnanosti v Kraji Vysočina

Tabulka č. 4 – Osoby podpořené v rámci APZ a rekvalifikace uchazečů a zájemců o zaměstnání

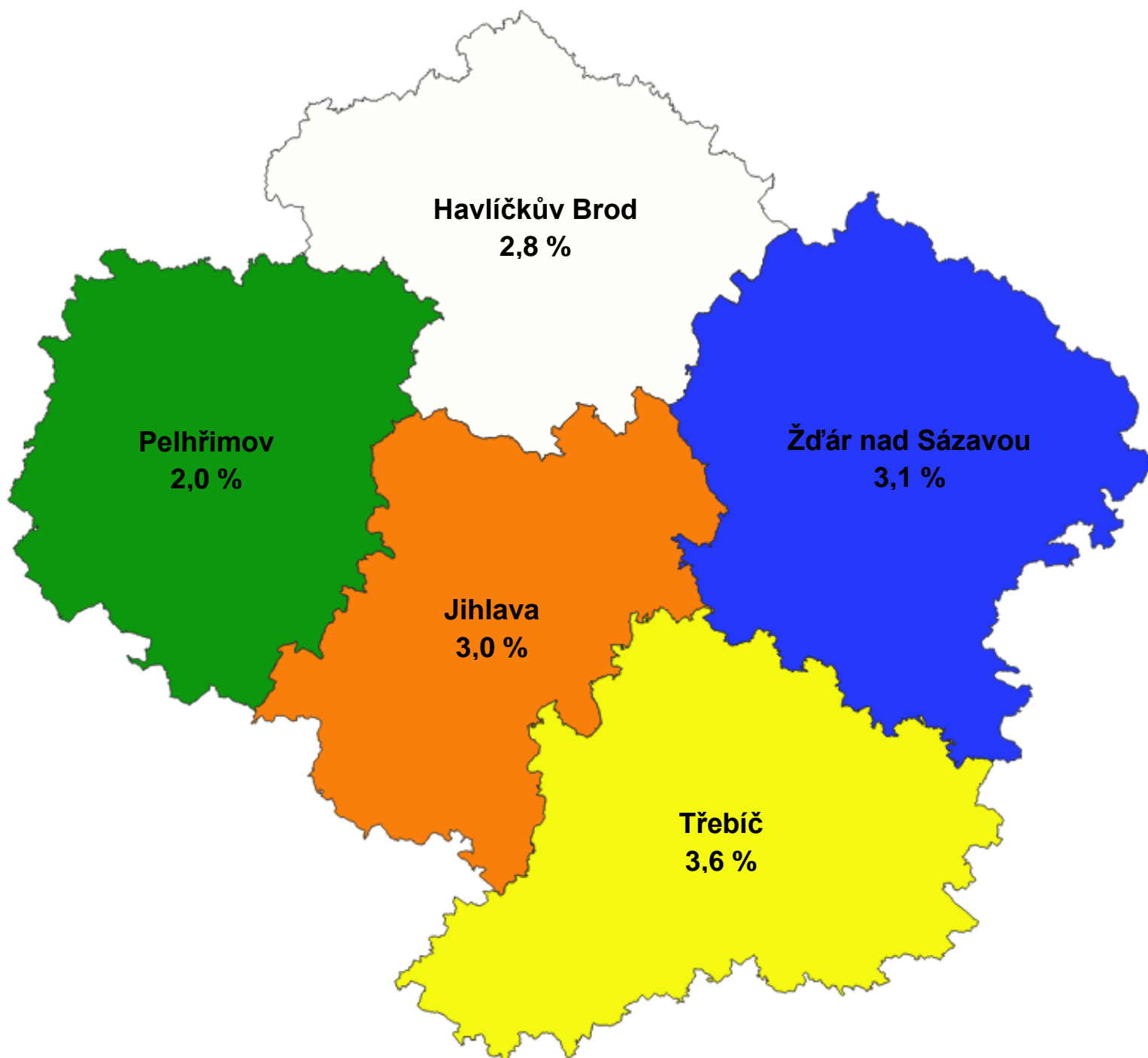
ukazatel (celkový počet)	stav k		celkem od počátku roku do	
	30. 9. 2019	30. 9. 2020	30. 9. 2019	30. 9. 2020
osoby podpořené v rámci APZ				
veřejně prospěšné práce (VPP)	328	157	392	152
veřejně prospěšné práce (VPP) - ESF1)	16	196	18	204
společensky účelná prac. místa (SÚPM)	9	7	10	6
společensky účelná prac. místa (SÚPM)-ESF1)	126	113	99	96
SÚPM - samostatně výděleč. činnost (SVČ)	7	13	3	7
SÚPM - samostatně výděleč. činnost (SVČ)-ESF1)	0	0	0	0
zřízení pracovního místa pro OZP (bez SVČ)	43	7	6	1
zřízení pracovního místa pro OZP – SVČ	2	2	0	1
ostatní nástroje APZ	38	31	55	49
rekvalifikace uchazečů a zájemců o zaměstnání				
uchazeči a zájemci zařazení do rekvalifikací	0	2	1	4
uchazeči a zájemci zařazení do rekvalifikací - ESF ¹⁾	0	86	10	222
uchazeči a zájemci, kteří zahájili zvolenou rekvalifikaci	0	0	0	0
uchazeči a zájemci, kteří zahájili zvolenou rekvalifikaci - ESF ¹⁾	34	43	300	230
osoby podpořené v rámci APZ celkem	603	657	894	972

1) financováno převážně z Evropského sociálního fondu

Podrobnější statistické údaje o nástrojích APZ naleznete na stránkách Integrovaného portálu MPSV, v měsíčních statistikách nezaměstnanosti

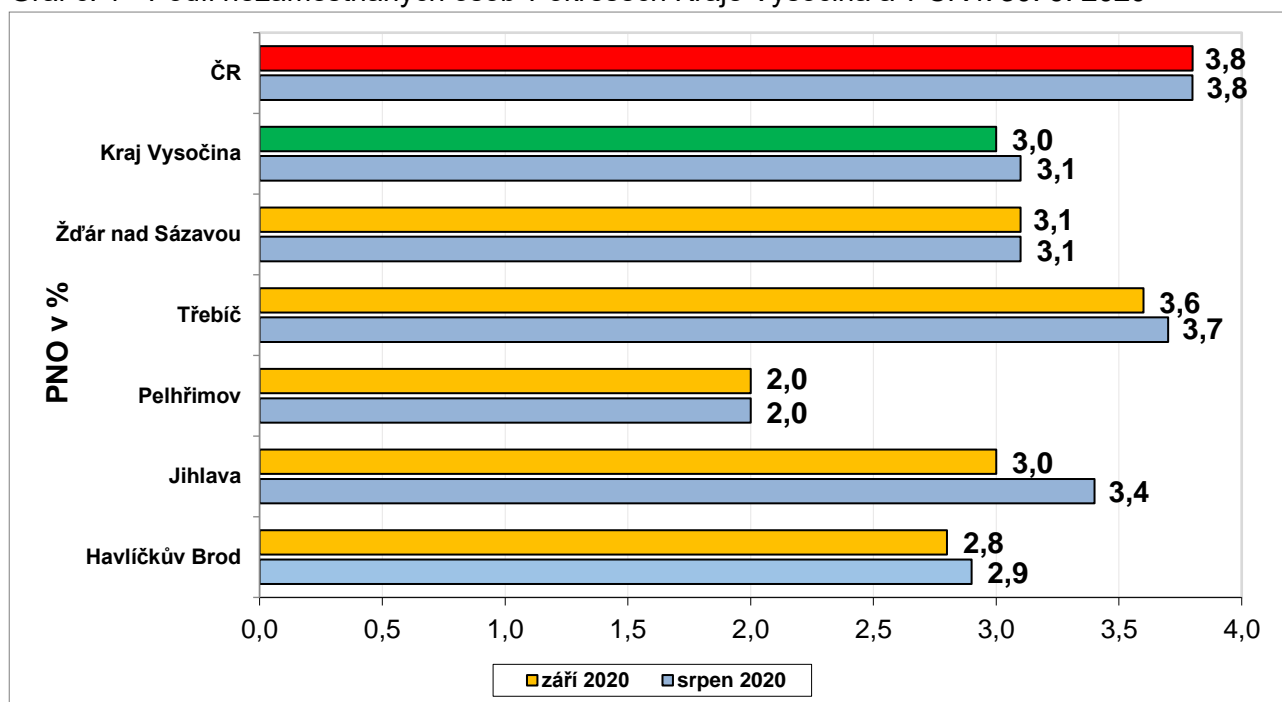
<https://www.mpsv.cz/web/cz/mesicni>

3. **MAPA** – „Podíl nezaměstnaných v okresech Kraje Vysočina (mapa kraje).“

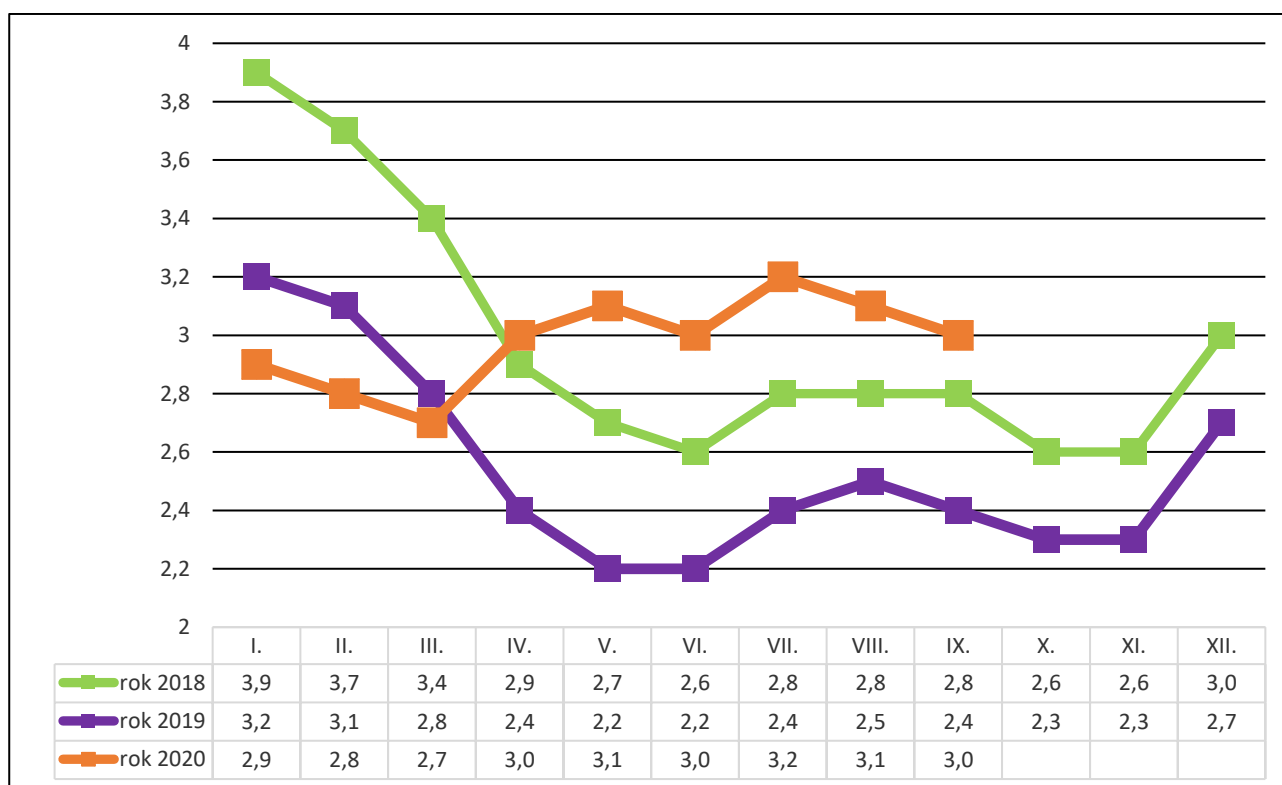


4. GRAFY

Graf č. 1 - Podíl nezaměstnaných osob v okresech Kraje Vysočina a v ČR k 30. 9. 2020

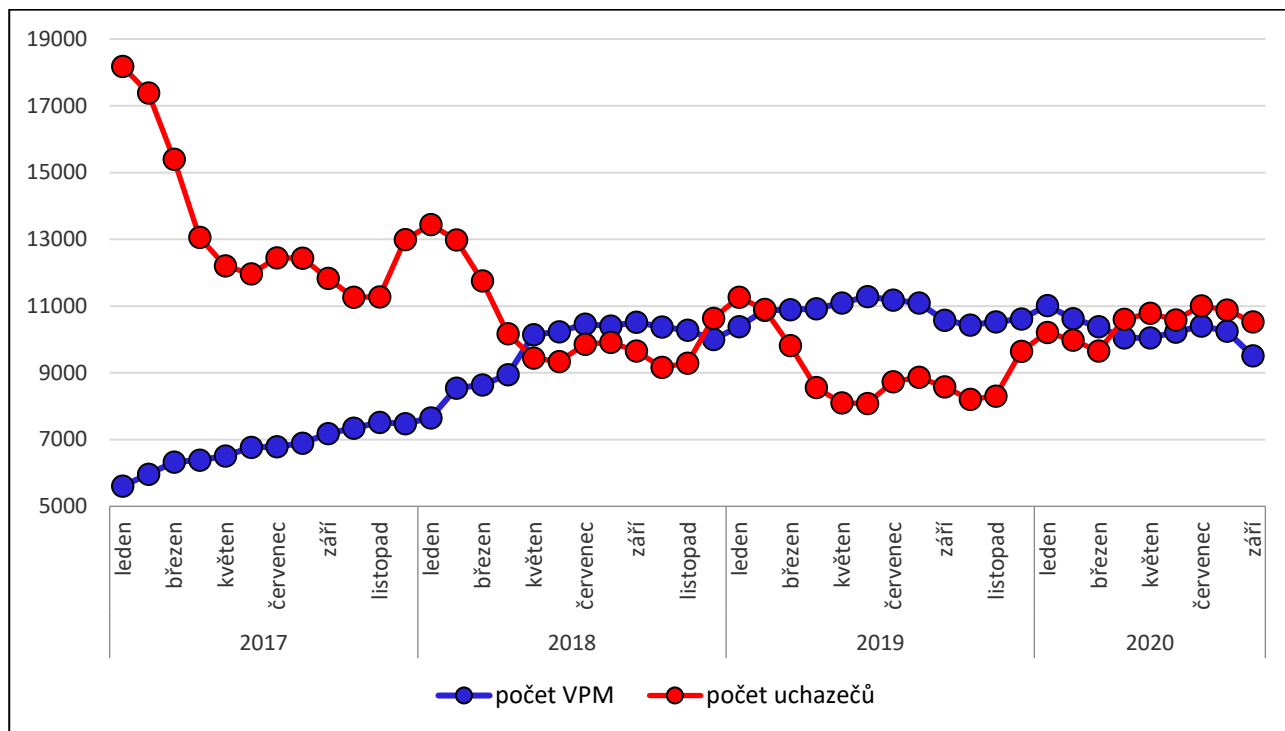


Graf č. 2 - Vývoj podílu nezaměstnaných v Kraji Vysočina v letech 2018 – 2020 v %

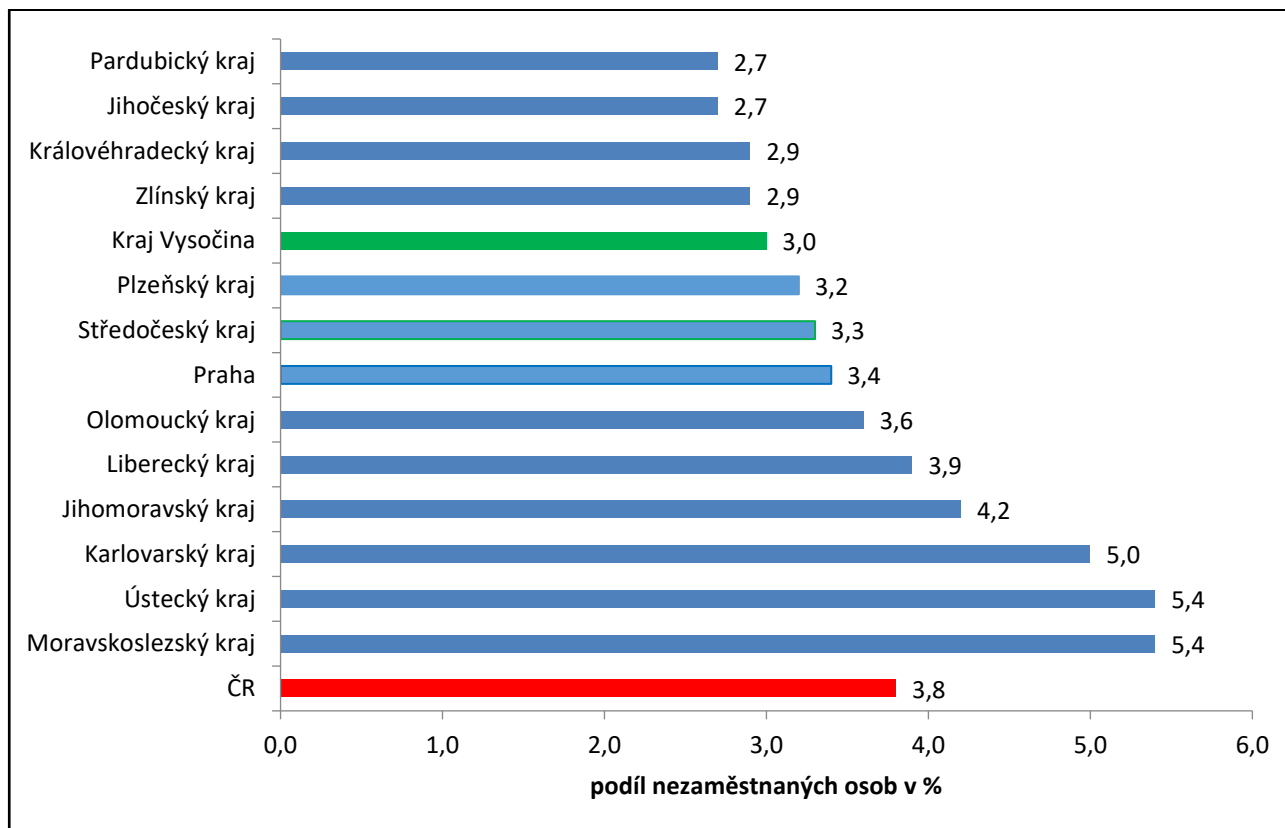




Graf č. 3 - Vývoj počtu uchazečů a volných míst v Kraji Vysočina v letech 2017 – 2020



Graf č. 4 - Podíl nezaměstnaných osob v jednotlivých krajích ČR k 30. 9. 2020 v %





5. Tabulka seříděných okresů k 30. 9. 2020 (z celorepublikové statistiky)

	PNO v %		meziměs. přírůst./ úbytek nezam. v %		počet uchazečů na 1 VPM
1 Karviná	8,1	Mělník	3,2	Karviná	9,1
2 Most	7,0	Teplice	2,9	Sokolov	6,0
3 Ostrava-město	6,7	Praha-západ	2,5	Ústí nad Labem	5,3
4 Chomutov	6,4	Vyškov	2,4	Bruntál	4,4
5 Bruntál	6,0	Příbram	2,2	Děčín	4,0
6 Sokolov	5,7	Semily	1,8	Most	3,6
7 Ústí nad Labem	5,6	Rakovník	1,7	Blansko	3,4
8 Louny	5,5	Praha	1,6	Jeseník	3,1
9 Děčín	5,4	Benešov	1,5	Přerov	3,0
10 Karlovy Vary	5,3	Uherské Hradiště	1,5	Hodonín	2,6
11 Znojmo	5,2	České Budějovice	1,4	Frydek-Místek	2,5
12 Brno-město	5,1	Ústí nad Labem	1,2	Ostrava-město	2,5
13 Teplice	4,8	Domažlice	1,1	Znojmo	2,3
14 Hodonín	4,8	Zlín	1,1	Šumperk	2,3
15 Kladno	4,7	Rychnov nad Kněžnou	1,0	Louny	2,1
16 Přerov	4,5	Kladno	1,0	Kroměříž	2,1
17 Jeseník	4,4	Opava	0,9	Opava	2,0
18 Liberec	4,2	Brno-venkov	0,7	Trutnov	2,0
19 Příbram	4,2	Nymburk	0,6	Litoměřice	1,9
20 Nymburk	4,2	Trutnov	0,5	Jablonec nad Nisou	1,9
21 Kolín	4,1	Strakonice	0,5	Karlovy Vary	1,8
22 Jablonec nad Nisou	4,1	Rokycany	0,3	Břeclav	1,8
23 Mělník	4,1	Most	0,2	Nový Jičín	1,7
24 Cheb	4,0	Kolín	0,0	Žďár nad Sázavou	1,7
25 Český Krumlov	3,9	Děčín	0,0	Olomouc	1,6
26 Semily	3,9	Kutná Hora	-0,1	Teplice	1,6
27 Šumperk	3,8	Přerov	-0,1	Třebíč	1,6
28 Nový Jičín	3,7	Olomouc	-0,2	Česká Lípa	1,6
29 Náchod	3,7	Karviná	-0,2	Kladno	1,5
30 Tachov	3,6	Karlovy Vary	-0,2	Havlíčkův Brod	1,4
31 Třebíč	3,6	Brno-město	-0,4	Náchod	1,4
32 Plzeň-město	3,6	Ostrava-město	-0,5	Rakovník	1,3
33 Rokycany	3,5	Pelhřimov	-0,5	Prostějov	1,2
34 Olomouc	3,5	Jeseník	-0,8	Strakonice	1,2
35 Beroun	3,4	Bruntál	-0,8	Vsetín	1,2
36 Vsetín	3,4	Žďár nad Sázavou	-0,8	Uherské Hradiště	1,1
37 Praha	3,4	Louny	-0,9	Semily	1,0
38 Kutná Hora	3,4	Tábor	-1,1	Vyškov	1,0
39 Česká Lípa	3,4	Plzeň-sever	-1,3	Cheb	1,0
40 Frydek-Místek	3,3	Šumperk	-1,3	Jihlava	1,0
41 Domažlice	3,3	Prachatice	-1,4	Kolín	1,0
42 Litoměřice	3,3	Praha-východ	-1,4	Chomutov	1,0
43 Blansko	3,3	Jablonec nad Nisou	-1,5	Brno-město	0,9
44 Brno-venkov	3,2	Náchod	-1,6	Příbram	0,9
45 Břeclav	3,2	Hodonín	-1,6	Liberec	0,9
46 Plzeň-sever	3,2	Beroun	-1,6	Jindřichův Hradec	0,9
47 Trutnov	3,2	Vsetín	-1,8	České Budějovice	0,8
48 Tábor	3,2	Chomutov	-1,8	Plzeň-město	0,8
49 Žďár nad Sázavou	3,1	Frydek-Místek	-1,8	Plzeň-sever	0,8
50 Hradec Králové	3,1	Česká Lípa	-1,9	Zlín	0,8
51 Jihlava	3,0	Znojmo	-2,0	Hradec Králové	0,8
52 Opava	3,0	Chrudim	-2,0	Kutná Hora	0,8
53 Kroměříž	3,0	Blansko	-2,0	Benešov	0,8
54 Strakonice	2,9	Hradec Králové	-2,4	Chrudim	0,7
55 Rakovník	2,9	Plzeň-město	-2,4	Mělník	0,7
56 Uherské Hradiště	2,8	Sokolov	-2,5	Svitavy	0,7
57 Havlíčkův Brod	2,8	Třebíč	-2,6	Brno-venkov	0,7
58 České Budějovice	2,7	Tachov	-2,7	Jičín	0,7
59 Vyškov	2,7	Klatovy	-2,8	Rokycany	0,7
60 Svitavy	2,7	Svitavy	-3,0	Tábor	0,6
61 Zlín	2,6	Havlíčkův Brod	-3,1	Nymburk	0,6
62 Praha-západ	2,6	Litoměřice	-3,2	Klatovy	0,6
63 Pardubice	2,6	Liberec	-3,2	Ústí nad Orlicí	0,6
64 Klatovy	2,6	Břeclav	-3,3	Praha-západ	0,6
65 Chrudim	2,6	Nový Jičín	-3,3	Písek	0,6
66 Prostějov	2,5	Mladá Boleslav	-3,8	Beroun	0,5
67 Ústí nad Orlicí	2,4	Ústí nad Orlicí	-3,8	Prachatice	0,5
68 Mladá Boleslav	2,4	Pardubice	-3,9	Rychnov nad Kněžnou	0,5
69 Plzeň-jih	2,3	Kroměříž	-4,2	Český Krumlov	0,4
70 Benešov	2,3	Prostějov	-4,8	Domažlice	0,4
71 Jičín	2,2	Cheb	-5,3	Praha	0,4
72 Prachatice	2,1	Jindřichův Hradec	-5,4	Pelhřimov	0,4
73 Písek	2,1	Český Krumlov	-6,4	Tachov	0,3
74 Pelhřimov	2,0	Plzeň-jih	-6,9	Mladá Boleslav	0,3
75 Praha-východ	1,9	Jihlava	-7,5	Pardubice	0,3
76 Jindřichův Hradec	1,9	Písek	-7,9	Plzeň-jih	0,2
77 Rychnov nad Kněžnou	1,8	Jičín	-8,0	Praha-východ	0,1
Celkem ČR	3,8	Celkem ČR	-0,7	Celkem ČR	0,9