



Úřad práce ČR

ZPRÁVA O ČINNOSTI

Úřadu práce České republiky
za první pololetí roku 2015

Generální ředitelství Úřadu práce České republiky

Zprávu předkládá:

PhDr. Kateřina Sadílková, MBA

zastupující generální ředitelka Úřadu práce ČR

Praha: 31. 10.2015

OBSAH

1. ÚVOD.....	5
2. PERSONÁLNÍ ZABEZPEČENÍ A BEZPEČNOSTNÍ POLITIKA	9
3. HOSPODAŘENÍ ÚP ČR	10
3.1 PROGRAMY ROZVOJE A OBNOVY MATERIÁLNĚ TECHNICKÉ ZÁKLADNY ÚP ČR PRO OBDOBÍ 2008 – 2013 A 2014 – 2018	11
3.2 PODPROGRAM SLUŽBY V OBLASTI ZAMĚSTNANOSTI	12
4. INFORMAČNÍ SYSTÉMY.....	12
5. TRH PRÁCE	14
5.1 ANALÝZA TRHU PRÁCE.....	14
5.2 MEZINÁRODNÍ SROVNÁNÍ NEZAMĚSTNANOSTI PODLE EUROSTAT (STATISTICKÝ ÚŘAD EVROPSKÉHO SPOLEČENSTVÍ)	15
5.3 LOKÁLNÍ SÍŤ ZAMĚSTNANOSTI	16
6. ZPROSTŘEDKOVÁNÍ ZAMĚSTNÁNÍ	18
7. PORADENSTVÍ A DALŠÍ VZDĚLÁVÁNÍ.....	20
7.1 PORADENSTVÍ	20
7.2 REKVALIFIKACE	21
7.3 PROJEKT „EFEKTIVNÍ SYSTÉM ROZVOJE ZAMĚSTNANOSTI, VÝKONU KOMPLEXNÍCH KONTROL A POTÍRÁNÍ NELEGÁLNÍHO ZAMĚSTNÁVÁNÍ V ČR“	22
7.4 PRACOVNÍ REHABILITACE	23
8. ZAHRANIČNÍ ZAMĚSTNANOST A MEZINÁRODNÍ SPOLUPRÁCE.....	24
8.1 REFUNDACE DÁVEK V NEZAMĚSTNANOSTI	24
8.2 EURES ČR	25
8.3 ZAHRANIČNÍ ZAMĚSTNANOST	27
9. AGENTURY PRÁCE	29
10. AKTIVNÍ POLITIKA ZAMĚSTNANOSTI	30
10.1 VEŘEJNĚ PROSPĚŠNÉ PRÁCE.....	30
10.2 SPOLEČENSKY ÚČELNÁ PRACOVNÍ MÍSTA	31
10.3 CHRÁNĚNÁ PRACOVNÍ MÍSTA	32
10.4 NOVĚ PILOTOVANÉ NÁSTROJE (V SOULADU S USTANOVENÍM §106 ZÁKONA Č. 435/2004 SB., O ZAMĚSTNANOSTI)	32
10.4.1 Aktivizační pracovní příležitost.....	32
10.4.2 SÚPM vyhrazené pro zájemce v procesu hromadného propouštění.....	32
10.5 MÉNĚ VYUŽÍVANÉ NÁSTROJE APZ	33
10.6 INVESTIČNÍ POBÍDKY	33
10.7 PŘÍSPĚVEK NA PODPORU ZAMĚSTNÁVÁNÍ OSOB SE ZDRAVOTNÍM POSTIŽENÍM	34
11. REGIONÁLNÍ INDIVIDUÁLNÍ PROJEKTY	34
11.1 ODBORNÉ PRAXE PRO MLADÉ DO 30 LET	35
11.2 „VZDĚLÁVEJTE SE PRO RŮST! – REGIONY II“	35

12. NÁRODNÍ INDIVIDUÁLNÍ PROJEKTY	36
12.1 VZDĚLÁVEJTE SE PRO RŮST! – PRACOVNÍ PŘÍLEŽITOSTI.....	36
12.2 VZDĚLÁVEJTE SE PRO STABILITU	36
12.3 VZDĚLÁVÁNÍ A DOVEDNOSTI PRO TRH PRÁCE	37
12.4 PODPORA ODBORNÉHO VZDĚLÁVÁNÍ ZAMĚSTNANCŮ	38
13. SYSTÉMOVÉ INDIVIDUÁLNÍ PROJEKTY.....	39
13.1 METODIKA INDIVIDUÁLNÍ A KOMPLEXNÍ PRÁCE S KLIENTY ÚP ČR – MIKOP	39
13.2 SYSTÉM EFEKTIVNÍHO ŘÍZENÍ LIDSKÝCH ZDROJŮ ÚŘADU PRÁCE ČR	39
13.3 CALL CENTRUM ÚŘADU PRÁCE ČR.....	40
13.4 ROZVOJ SLUŽEB V OBLASTI VOLNÝCH PRACOVNÍCH MÍST.....	40
14. KONTROLNÍ ČINNOST ÚŘADU PRÁCE ČESKÉ REPUBLIKY	41
14.1 VEŘEJNOSPRÁVNÍ KONTROLA.....	42
14.1.1 <i>Kontrolní činnost realizovaná z úrovně generálního ředitelství ÚP ČR.....</i>	<i>42</i>
14.1.2 <i>Kontrolní činnost realizovaná z úrovně krajských poboček Úřadu práce ČR.....</i>	<i>43</i>
14.2 OSTATNÍ KONTROLNÍ ČINNOST ÚŘADU PRÁCE ČR.....	45
15. OCHRANA ZAMĚSTNANCŮ PŘI PLATEBNÍ NESCHOPNOSTI ZAMĚSTNAVATELE	45
16. POVOLOVÁNÍ VÝKONU ČINNOSTI DÍTĚTE	46
17. STÍŽNOSTI A PODNĚTY.....	46
17.1 STÍŽNOSTI.....	46
17.2 PODNĚTY	48
18. PETICE A JEJICH VYHODNOCENÍ	49
19. POSKYTOVÁNÍ INFORMACÍ PODLE ZÁKONA Č. 106/1999 SB., O SVOBODNÉM PŘÍSTUPU K INFORMACÍM, VE ZNĚNÍ POZDĚJŠÍCH PŘEDPISŮ.....	49
20. NAKLÁDÁNÍ S POHLEDÁVKAMI ÚŘADU PRÁCE ČR	50
21. NEPOJISTNÉ SOCIÁLNÍ DÁVKY.....	51
21.1 STÁTNÍ SOCIÁLNÍ PODPORA A DRUHY DÁVEK SSP	51
21.1.1 <i>Přídavek na dítě.....</i>	<i>52</i>
21.1.2 <i>Příspěvek na bydlení.....</i>	<i>52</i>
21.1.3 <i>Rodičovský příspěvek.....</i>	<i>53</i>
21.1.4 <i>Porodné</i>	<i>53</i>
21.1.5 <i>Pohřebné</i>	<i>53</i>
21.1.6 <i>Dávky vyplácené podle Nařízení EU</i>	<i>53</i>
21.1.7 <i>E-formuláře.....</i>	<i>54</i>
21.2 DÁVKY PĚSTOUNSKÉ PÉČE	54
21.2.1 <i>Příspěvek na úhradu potřeb dítěte</i>	<i>55</i>
21.2.2 <i>Odměna pěstouna</i>	<i>55</i>
21.2.3 <i>Příspěvek při převzetí dítěte</i>	<i>56</i>
21.2.4 <i>Příspěvek na zakoupení osobního motorového vozidla.....</i>	<i>56</i>
21.2.5 <i>Příspěvek při ukončení pěstounské péče</i>	<i>57</i>
21.2.6 <i>Státní příspěvek na výkon pěstounské péče – účelový transfer</i>	<i>57</i>
21.3 SYSTÉM DÁVEK POMOCI V HMOTNÉ NOUZI.....	58
21.3.1 <i>Doplatek na bydlení.....</i>	<i>60</i>
21.3.2 <i>Příspěvek na živobytí</i>	<i>61</i>
21.3.3 <i>Mimořádná okamžitá pomoc.....</i>	<i>61</i>

21.3.4	<i>Sociální šetření</i>	63
21.4	PŘÍSPĚVEK NA PÉČI, DÁVKY PRO OSOBY SE ZDRAVOTNÍM POSTIŽENÍM A PRŮKAZ PRO OSOBY SE ZDRAVOTNÍM POSTIŽENÍM.....	63
21.4.1	<i>Příspěvek na péči</i>	63
21.4.2	<i>Příspěvek na mobilitu</i>	64
21.4.3	<i>Příspěvek na zvláštní pomůcku</i>	64
21.4.4	<i>Průkaz osoby se zdravotním postižením</i>	65
22.	INSPEKCE POSKYTOVÁNÍ SOCIÁLNĚ-PRÁVNÍ OCHRANY DĚTÍ	66
23.	SEZNAM POUŽITÝCH ZKRATEK	67

Přílohy

Zdroj dat: Úřad práce České republiky
Ministerstvo práce a sociálních věcí České republiky
Jednotné výplatní místo
Ekonomický informační systém GINIS

1. ÚVOD

Úřad práce České republiky (dále jen „ÚP ČR“) je správním úřadem s celostátní působností a je organizační složkou státu. ÚP ČR byl zřízen dnem 1. 4. 2011, zákonem č. 73/2011 Sb., o Úřadu práce České republiky a o změně souvisejících zákonů (dále jen „zákon o ÚP ČR“).

Ministerstvo práce a sociálních věcí České republiky (dále jen „MPSV“) je jeho nadřízeným správním úřadem. ÚP ČR tvoří generální ředitelství, krajské pobočky a pobočka pro Hlavní město Prahu (dále jen „krajské pobočky“) a kontaktní pracoviště. Správní řízení v působnosti ÚP ČR se řídí zákonem o ÚP ČR a zákonem č. 500/2004 Sb., správní řád, ve znění pozdějších předpisů. ÚP ČR rozhoduje ve správním řízení v I. stupni, o odvoláních proti rozhodnutí ÚP ČR rozhoduje MPSV.

ÚP ČR spravuje několik oblastí, těmi hlavními jsou oblast zaměstnanosti a oblast nepojistných sociálních dávek (dále jen „NSD“).

V rámci zaměstnanosti ÚP ČR podporuje zaměstnávání uchazečů o zaměstnání (dále jen „UoZ“), především prostřednictvím nástrojů aktivní politiky zaměstnanosti (dále jen „APZ“). Jejich cílem je pomoci v návratu na trh práce osobám, které by vzhledem k jejich věku, vzdělanostním, zdravotním a osobnostním dispozicím jen stěží získali práci. Nástroje APZ slouží rovněž jako prevence proti sociálnímu vyloučení.

V první polovině roku 2015 pokračoval meziroční pokles nezaměstnanosti, který trvá nepřetržitě od července 2014. Průměrný podíl nezaměstnaných osob v 1. pololetí 2015 činil 7,1 %, což je o 1 p. b. méně než ve stejném období roku 2014. Celkový počet UoZ k 30. 6. 2015 meziročně poklesl o 85,8 tis. na 451,4 tis. Průměrný počet UoZ (513,9 tis.) byl v 1. pololetí 2015 o 78,6 tis. nižší než v předchozím roce. V mezinárodním srovnání se ČR drží dlouhodobě pod evropským průměrem.

V průběhu 1. pololetí 2015 výrazně vzrostl počet volných pracovních míst (dále jen „VPM“) v databázi ÚP ČR. V červnu jich bylo 96 983 – nejvíce od prosince 2008.

Za tímto pozitivním vývojem stojí mimo jiné i proaktivní komunikace ÚP ČR směrem k zaměstnavatelům. Od ledna do června letošního roku proběhlo více než 22 230 kontaktů se zaměstnavateli. V rámci monitoringu trhu práce kontaktují zaměstnanci ÚP ČR firmy a obce, vyhledávají volné pozice pro uchazeče o zaměstnání, seznamují zaměstnavatele nejen s možnostmi finanční podpory v rámci nástrojů a opatření APZ, ale také jim nabízejí poradenství či rekvalifikace, jejichž složení vychází z konkrétních potřeb zaměstnavatelů

v daném regionu. ÚP ČR rozvíjí aktivní dialog také se státními podniky a organizacemi. Jejich podstatou je užší komunikace při řešení sociálních i životních situací skupin klientů ÚP ČR, kterým hrozí dlouhodobá nezaměstnanost. Vzájemná spolupráce se týká také oblasti prevence sociálního vyloučení, zabránění zneužívání sociálních dávek nebo komunitního plánování a podpory větší počítačové gramotnosti.

O narůstající aktivitě ÚP ČR v oblasti zaměstnanosti, poradenství a zprostředkování svědčí také následující čísla: od ledna do června 2015 prošlo rekvalifikacemi 22 396 uchazečů a zájemců o zaměstnání. Více než 80 % z nich kurz v tomto období úspěšně ukončilo. Za půl roku poskytli ÚP ČR na rekvalifikace celkem 183 090 tis. Kč. Částka zahrnuje i prostředky z Evropského sociálního fondu (dále jen „ESF“). Během sledovaného období poskytli ÚP ČR příspěvek na vyhrazení 22 898 společensky účelných pracovních míst (dále jen „SÚPM“) a přispěl na vytvoření celkem 20 870 míst na veřejně prospěšné práce (dále jen „VPP“).

Nedílnou součástí služeb, které ÚP ČR poskytuje klientům, je skupinové a individuální poradenství v rámci Informační a poradenských středisek (dále jen „IPS“) a Job klubů. Specialisté ÚP ČR jsou k dispozici nejen žákům a studentům, ale také jejich rodičům, pedagogům, uchazečům o zaměstnání nebo těm, kteří chtějí změnit povolání či si zvýšit kvalifikaci - zkrátka široké veřejnosti.

V návratu na trh práce pomáhají klientům také regionální a národní projekty, zaměřené na konkrétní skupiny uchazečů o zaměstnání. ÚP ČR jich v první polovině letošního roku realizoval po celé ČR celkem 80.

Důležitou roli hraje stát i v případě podpory zaměstnávání osob se zdravotním postižením (dále jen „OZP“). Například prostřednictvím příspěvků, které poskytuje ÚP ČR, a to na vytvoření chráněného pracovního místa (dále jen „CHPM“) a následně také na úhradu nákladů spojených s jeho provozem. ÚP ČR dále vyplácí příspěvek dle § 78 zákona č. 435/2004 Sb., o zaměstnanosti, ve znění pozdějších předpisů (dále jen „zákon o zaměstnanosti“); jedná se o příspěvek na podporu zaměstnávání osob se zdravotním postižením na chráněném pracovním místě, který je poskytován zaměstnavateli zaměstnávajícímu na chráněných pracovních místech více než 50 % osob se zdravotním postižením z celkového počtu svých zaměstnanců. Na podporu zaměstnávání OZP vyplatil ÚP ČR během prvního pololetí roku 2015 více než 2 000 000 tis. Kč. ÚP ČR podporuje zaměstnávání OZP také v rámci poradenství, rekvalifikací, pracovní rehabilitace či spolupráce s nestátními neziskovými organizacemi.

Od 1. 4. 2015 začal ÚP ČR vydávat nové Průkazy osoby se zdravotním postižením (průkaz OZP). K 30. 6. 2015 bylo vyrobeno celkem 105 551 průkazů OZP a z nich bylo již 85 327 předáno jejich držitelům. Celkový počet průkazů, které je potřeba do konce roku 2015 vyměnit, se odhaduje zhruba na 300 tis.

V průběhu 1. pololetí 2015 vyplatil ÚP ČR v rámci agendy NSD celkem 10 794,9 tis. dávek v celkové hodnotě 36 094 973,6 tis. Kč. Z toho největší objem prostředků šlo na rodičovský příspěvek (celkem 11 287 118,4 tis. Kč), dále na příspěvek na bydlení (celkem 4 701 656,0 tis. Kč) a na příspěvek na živobytí (celkem 3 801 836,8 tis. Kč). Kromě oblasti státní sociální podpory a hmotné nouze spravuje ÚP ČR také dávky pěstounské péče a nově od začátku roku 2015 má ve své kompetenci inspekci poskytování sociálně – právní ochrany dětí.

Od 1. 5. 2015 začal ÚP ČR na základě rozhodnutí vlády přijímat v rámci druhé vlny personálního posílení nové zaměstnance do oblasti NSD. Jednalo se celkem o 300 nových zaměstnanců, kteří působí zejména v terénu. Cílem tohoto kroku je podpora efektivní výplaty NSD a zajištění podmínek nutných pro výkon sociálního šetření, které se týká většiny dávek z oblasti pomoci v hmotné nouzi. Nová systemizovaná místa byla zčásti obsazena stávajícími externími spolupracovníky - sociálními pracovníky, kteří se mohli ihned plně zapojit do provádění sociálních šetření. Pozitivní dopad personálního posílení se dostavil už v průběhu jarních měsíců předchozího roku. Výrazně se zvýšil počet sociálních šetření u žadatelů o dávky. Celkem jich během 1. pololetí 2015 provedli sociální pracovníci 91 486.

I nadále zaznamenává ÚP ČR na všech svých pracovištích rostoucí agresivitu ze strany některých klientů. V důsledku toho pak mnohdy zbytečně odcházejí kvalifikovaní zaměstnanci ÚP ČR, kteří už nechtějí a nemohou snášet trvalé napětí a stres na pracovišti. V tuto chvíli je pro vedení úřadu prioritou nastavení jasných pravidel a opatření, které minimalizují riziko případných ataků.

Součástí Úřadu práce ČR je také celoevropská síť EURES, která podporuje pracovní mobilitu na jednotném evropském trhu práce a stimuluje tak právo každého občana EU na volný pohyb pracovních sil. Služby EURES cílí zejména na uchazeče o zaměstnání, zaměstnavatele a na další partnerské organizace na trhu práce v Evropě. Mezi hlavní aktivity patří mezinárodní i regionální burzy práce, přeshraniční informační a poradenské dny nebo asistence při náborech pro zaměstnavatele.

Důležitým komunikačním kanálem pro klienty ÚP ČR je Call centrum Úřadu práce ČR. Od ledna do června letošního roku se na něj obrátilo telefonicky 75 186 klientů. Dalších 106

437 lidí pak zvolilo k podání dotazu elektronickou cestu. Měsíčně žádá operátory o radu v průměru 30 270 osob.

2. PERSONÁLNÍ ZABEZPEČENÍ A BEZPEČNOSTNÍ POLITIKA

Na základě změny legislativy byla dne 1. ledna 2015 přesunuta inspekce poskytování sociálních služeb z ÚP ČR na MPSV, včetně 50 systemizovaných míst. Dále byl na začátku roku 2015 ze strany nadřízeného orgánu (MPSV) v rámci rozpisu ukazatelů rozpočtu na rok 2015 ÚP ČR nařízen převod 20 pracovních míst z ÚP ČR na MPSV z důvodu zabezpečení nově vzniklých agend, zejména státní služby a sociálního bydlení.

Dále bylo v měsíci dubnu 2015 na základě závěrů provedeného auditu MPSV rozhodnuto, že činnosti v oblasti metodického vedení v oblasti NSD a zaměstnanosti budou přesunuty zpět na MPSV současně s převedením 10 systemizovaných míst z ÚP ČR.

Všechna výše uvedená opatření byla realizována k 31. 5. 2015, kdy byla provedena reorganizace ÚP ČR jako celku z důvodu přechodu na podmínky stanovené zákonem o státní službě.

Trend v posilování počtu zaměstnanců na úseku NSD pokračoval i v letošním roce tzv. II. fází, kdy usnesením Vlády ČR č. 265 ze dne 15. dubna 2015 došlo k personálnímu posílení úseku NSD ÚP ČR o 300 zaměstnanců – s účinností od 1. 5. 2015. Z důvodu zvyšování počtu a objemu vyplácených nepojistných sociálních dávek a zabezpečování souvisejících sociálních šetření tak došlo v průběhu let 2014-2015 k nárůstu počtu zaměstnanců ÚP ČR o 900 osob.

Vývoj počtu zaměstnanců ÚP ČR je uveden v **příloze č. 1**.

V rámci agendy bezpečnosti a ochrany zdraví při práci a požární ochrany bylo dokončeno sjednocení metodiky, dokumentace a výkonu pro celý ÚP ČR, tedy pro všech 527 pracovišť. Výsledky počtu úrazů, požárních zásahů a závad při pracovnílékařských kontrolách v jednotkách případů na celkový počet zaměstnanců a pracovišť jednoznačně kladně vypovídají o dobrém stavu prevence a přijatých opatření.

Přes veškerou snahu stále přetrvávají rezervy v zabezpečení v oblasti zajištění fyzické bezpečnosti zaměstnanců. Vzhledem k významnému nárůstu počtu vyřizovaných případů a narůstající agresivitě klientů je současný stav, vzhledem k technickým a finančním prostředkům, kterými pro tuto oblast ÚP ČR disponuje, nedostačující. Postupně je zaváděn „Incident management“ včetně softwarové aplikace pro sběr zpracování a vyhodnocení napadení. Velkou pomocí bude i Jednotný systém řízení bezpečnosti, který zpracovává MPSV za významné spolupráce ÚP ČR.

Bohužel v této oblasti již nejde „pouze“ o klasickou oblast útoků, tedy fyzické a slovní napadání včetně vulgárního a agresivního chování. Nově se výrazně projevuje fenomén vyhrožování napadení rodinných příslušníků a nechybí ani výhrůžky použití zbraně a výbušnin (např. na pracovišti v Praze 8 vyhrožování ručním granátem, na pracovišti ve Zlíně nahlášená bomba). Tato psychická agrese násobí již tak stresující práci. Kromě standardního, trestně právního postupu proti agresorovi, je zde také zapotřebí psychologická pomoc pro postižené. ÚP ČR má připraveno několik variant řešení stávající situace, má však velice omezené zdroje pro jejich zavedení do praxe.

3. HOSPODAŘENÍ ÚP ČR

Rozpočet provozních prostředků byl na rok 2015 schválen ve výši 949 026 tis. Kč, což bylo o 326 200 tis. Kč více, než činil schválený rozpočet na rok 2014. V průběhu prvního pololetí byl provozní rozpočet snížen o prostředky ve výši 26 890 tis. Kč ve prospěch vlastního MPSV z důvodu převedení agendy inspekce sociálních služeb z ÚP ČR na MPSV. Recipročně však bylo povoleno ÚP ČR překročit rozpočet o stejnou částku pomocí neprofilujících nároků z nespotřebovaných výdajů (dále jen „NNV“), čímž byl disponibilní objem prostředků vybilancován na původní úroveň. V březnu byl udělen souhlas generálnímu ředitelství ÚP ČR překročit rozpočet o NNV ve výši 51 000 tis. Kč v souvislosti s výměnou průkazek osobám se zdravotním postižením, která začala od 1. dubna tohoto roku a krajské pobožce ÚP ČR v Liberci bylo povoleno překročit rozpočet ve výši 67 400 tis. Kč (výdaje spojené s odstoupením od projektu „ÚP ČR – Liberec – výstavba, nákup, rekonstrukce administrativní budovy“ – zmařená investice). V souvislosti s usnesením vlády č. 265/2015 o personálním posílení úseku nepojistných dávek ÚP ČR o 300 míst bylo povoleno na vrub NNV čerpat 29 900 tis. Kč.

K 30. červnu 2015 činil upravený provozní rozpočet 922 135 tis. Kč a bylo povoleno překročit rozpočet o NNV v celkové výši 175 190 tis. Kč. Objem disponibilních prostředků k 30. 6. 2015 činil v oblasti věcných výdajů 1 097 326 tis. Kč. Z tohoto objemu bylo k uvedenému datu vyčerpáno celkem 489 977 tis. Kč, což představuje plnění rozpočtu ve výši 44,65 %. To však

zkreslují stále nerealizované výdaje za uvedenou zmařenou investici, které by v případě jejich použití činilo 47, 57 %.

Na čerpání provozních prostředků mají největší podíl výdaje na nákup služeb v podseskupení pol. 516 - celkem 280 798 tis. Kč, v tom výdaje na služby pošt činí 61 130 tis. Kč, nájemné 54 029 tis. Kč, ostatní služby 153 967 tis. Kč. Zde tvoří největší podíl výdaje na nákup stravenek pro zaměstnance – 45 955 tis. Kč, úklidové služby 33 152 tis. Kč, ostatní služby 26 475 tis. Kč, tiskařské práce (vč. tisku zmíněných průkazek OZP) 13 355 tis. Kč, výdaje za ostrahu objektů ÚP ČR 10 811 tis. Kč, update programového vybavení 13 333 tis. Kč, povinné revize sítí EZP 4 163 tis. Kč a další.

Druhou objemově významnou oblastí je podseskupení položek 515 - v úhrnu 83 110 tis. Kč. To zahrnuje výdaje za el. energii 32 777 tis. Kč, teplo 26 674 tis. Kč a plyn 14 441 tis. Kč, výdaje za studenou a teplou vodu 7 807 tis. Kč a výdaje za pohonné hmoty 4 108 tis. Kč.

Třetí oblastí, která se nejvíce podílí na čerpání provozních výdajů, je podseskupení položek 513 - celkem 80 075 tis. Kč. Zde jsou zařazeny výdaje na nákup materiálu 66 964 tis. Kč, z toho na výpočetní techniku 51 163 tis. Kč, papír pro tisk a množení 5 552 tis. Kč a kancelářské potřeby 5 037 tis. Kč. Na úklidové prostředky, autoprovoz a ostatní všeobecný materiál bylo vynaloženo celkem 5 210 tis. Kč.

Výdaje na opravy a udržování majetku ve správě ÚP ČR činí v 1. pololetí letošního roku celkem 9 373 tis. Kč a na cestovné (tuzemské i zahraniční) celkem 9 041 tis. Kč.

Rozpočet ÚP ČR k 30. 6. 2015 je uveden **v příloze č. 2.**

3.1 Programy rozvoje a obnovy materiálně technické základny ÚP ČR pro období 2008 – 2013 a 2014 – 2018

Posláním programů je vytvoření materiálních podmínek pro zkvalitnění užívání kapacit ÚP ČR včetně rozšíření prostor pro poskytování služeb zaměstnavatelským subjektům, snížit opotřebení budov, zvýšit vybavenost budov za hranicí životnosti převzatých v rámci rozhodnutí Vládní dislokační komise, provádět vnitřní dispoziční změny umožňující bezproblémový styk s klienty a také zabezpečit movitý majetek pro běžnou činnost ÚP ČR.

V rámci obou programů bylo k 30. 6. 2015 vynaloženo 25 846 tis. Kč.

3.2 Podprogram Služby v oblasti zaměstnanosti

Podprogram 113 34D – Služby v oblasti zaměstnanosti, realizovaný v rámci Programu 113 340 - Integrovaný operační program v oblastech intervence zaměstnanosti a sociálních služeb, je zaměřen na investiční podporu transformace a posilování služeb zaměstnanosti v ČR, dále na vybudování, případně rekonstrukce budov ÚP ČR, vybudování školicích středisek služeb zaměstnanosti a podporu spolupracujících organizací, vybudování a podporu poradensko-vzdělávacích středisek v krajích, na zlepšení dostupnosti a kvality informačních, poradenských, školicích a zprostředkovatelských služeb pro uchazeče a zájemce o zaměstnání. V rámci daného programu bylo k 30. 6. 2015 vynaloženo 107 732 tis. Kč.

4. INFORMAČNÍ SYSTÉMY

Od 1. 2. 2015 došlo na úseku ICT GŘ ÚP k organizační změně Rozhodnutím generálního ředitele č. 3/2015 Změna Organizačního řádu ÚP ČR a to tak, že je Oddělení ICT organizačně začleněno přímo pod generálního ředitele. Úřad práce ČR pro svou praxi využívá agendové informační systémy MPSV společnosti OKsystem, konkrétně:

- OKcentrum pro výkon agendy dle zákona o státní sociální podpoře, zákona o sociálně-právní ochraně dětí, zákona č. 329/2011 Sb., o poskytování dávek osobám se zdravotním postižením, ve znění pozdějších předpisů (dále jen „zákon o poskytování dávek OZP“), a zákona č. 118/2000 Sb., o ochraně zaměstnanců při platební neschopnosti zaměstnavatele (výplata dávek Přídavek na dítě, Rodičovský příspěvek, Příspěvek na bydlení, Porodné, Pohřebné, Příspěvek na úhradu potřeb dítěte, Příspěvek při ukončení pěstounské péče, Odměna pěstouna, Příspěvek při převzetí dítěte, Příspěvek na zakoupení osobního motorového vozidla, Příspěvek na mobilitu, Příspěvek na zvláštní pomůcku a výdej Průkazu osoby se zdravotním postižením).
- OKnouze/OKslužby pro výkon agendy dle zákona č. 111/2006 Sb., o pomoci v hmotné nouzi, ve znění pozdějších předpisů (dále jen „zákon o pomoci v hmotné nouzi“) a zákona č. 108/2006 Sb., o sociálních službách, ve znění pozdějších předpisů (dále jen „zákon o sociálních službách“).

- OKpráce pro výkon agendy dle zákona o zaměstnanosti (výplata dávek Podpora v nezaměstnanosti a Podpora při rekvalifikaci, APZ, správa VPM apod.)
- IS OKstat pro statistické informace o počtech vyplacených dávek a sumách vyplacených peněz z agend nepojistných sociálních dávek.
- IS Integrovaný portál MPSV pro prezentaci dat a zveřejňování informací MPSV a ÚP ČR na internetu a zároveň k využití občanům (podání žádosti o dávku, vyvěšení životopisu, atd.).

Rámcová smlouva se společností OKsystem skončila k 31. 12. 2014. Za trvání smlouvy bylo možné uzavřít prováděcí smlouvy na další roční období. MPSV proto uzavřelo dne 22. 12. 2014 dílčí obchodní smlouvy na vývoj, licence, údržbu a školení se společností OKsystem na období 2015 až 2016. Smlouvy tak umožnily pokračování zpracovávání dávek a výplat dávek státní politiky zaměstnanosti a nepojistných sociálních dávek prostřednictvím informačního systému společnosti OKsystem. Tím je na další dva roky smluvně zajištěn provoz a nezbytný vývoj informačního systému.

Z důvodu výběrových řízení na nové informační systémy MPSV se budou v období let 2015 a 2016 realizovat v systémech společnosti OKsystem pouze změnové požadavky vyplývající z legislativy a to zejména týkající se novel dotčených zákonů.

I nadále se scházejí pracovní skupiny za jednotlivé agendy ÚP ČR, na kterých vznikají požadavky na změnu IS. V prvním pololetí roku 2015 se realizovalo 100 legislativních změnových požadavků.

V prosinci roku 2014 MPSV vyhlásilo výběrové řízení na první skupinu veřejných zakázek a to na informační systém Zaměstnanost, Sociální dávky, Integrovaná podpůrná a provozní data a Provozní integrační prostředí JISPSV, dále v lednu 2015 na dodávku HW, SW a služeb v oblasti infrastruktury datových center, zajištění rozvoje komunikační a systémové infrastruktury MPSV a opravu, doplnění a maintenance technologické HW infrastruktury.

Hodnotící komise za účasti ÚP ČR posoudily splnění kvalifikačních předpokladů, vyloučily uchazeče, kteří nesplnili zadávací podmínky, zhodnotily nabídky uchazečů, vybraly vítěze výběrových řízení a vytvořily zprávy o posouzení a hodnocení nabídek, které předaly zadavateli (MPSV).

Otevírání obálek k veřejné zakázce s názvem "Dodávka HW, SW a služeb v oblasti infrastruktury datových center" se uskutečnilo dne 11. 3. 2015. Zadavateli bylo doručeno

sedm nabídek. Vítěz této veřejné zakázky je společnost MHM Computer, a.s. Předpokládané zahájení poskytování služeb provozu této zakázky je říjen 2015.

V průběhu prvního pololetí roku 2015 byla ukončena analýza procesů pro rozhodnutí o umístění pokladen hotovostní výplaty dávek v IT systémech a bylo rozhodnuto o jejich instalaci v IS JVM. Pro pracovníky operativní evidence GŘ ÚP byl ve spolupráci IS GINIS uveden do provozu modul IPA, který zkvalitňuje provádění finanční kontroly a snižuje její časovou náročnost.

5. TRH PRÁCE

5.1 Analýza trhu práce

V první polovině roku 2015 pokračoval meziroční pokles nezaměstnanosti, který trvá nepřetržitě od července 2014. Z hodnoty 0,1 – 0,7 p. b. ve druhém pololetí 2014 se zvýšil v roce 2015 až na hodnotu 1,2 p. b. v červnu 2015. Podíl nezaměstnaných osob byl v lednu 7,7 %, poté následoval vždy meziměsíční pokles až na hodnotu 6,2 % v červnu 2015. Průměrný podíl nezaměstnaných v 1. pololetí 2015 činil 7,1 %, což je o 1,0 p. b. méně než ve stejném období roku 2014.

Celkový počet UoZ k 30. 6. 2015 meziročně poklesl o 85,8 tis. na 451,4 tis. Průměrný počet UoZ (513,9 tis.) byl v 1. pololetí 2015 o 78,6 tis. nižší než v předchozím roce.

Z celkového počtu evidovaných UoZ bylo v červnu 235,1 tis. žen. Což je o 38,1 tis. méně než v červnu 2014, jejich podíl na celkovém počtu uchazečů vzrostl z 50,9 % na 52,1 %. Průměrný počet evidovaných žen v 1. pololetí 2015 činil 255,4 tis., což je o 31,3 tis. méně než v 1. pololetí 2014. Průměrný podíl žen na celkovém počtu registrovaných UoZ v 1. pololetí 2015 vzrostl na 49,7 %, v 1. pololetí 2014 byl 48,4 %.

Průměrný počet UoZ pobírajících podporu v nezaměstnanosti se v 1. pololetí 2015 snížil o 17,6 tis. na 112,0 tis./měsíc. Podíl na celkovém počtu UoZ mírně poklesl z 21,9 % na 21,8 %.

Průměrná měsíční výše podpory v nezaměstnanosti vzrostla z 5 867,- Kč v 1. pololetí 2014 na 6 052,- Kč v 1. pololetí 2015, ke konci června 2015 činila 6 239,- Kč, zatímco v červnu 2014 dosahovala jen 6 000,- Kč.

K 30. 6. 2015 bylo evidováno 18,1 tis. absolventů škol všech stupňů vzdělání a mladistvých po ukončení základní školy, tj. o 4,6 tis. méně než před rokem. Jejich podíl na celkovém počtu uchazečů o zaměstnání meziročně klesl ze 4,2 % na 4,0 %.

Během 1. pololetí 2015 byl zaznamenán meziroční pokles nově hlášených uchazečů. Celkem se nově na ÚP ČR přihlásilo 288,6 tis. UoZ, což je o 25,2 tis. méně než za stejné období roku 2014.

Z hlediska dlouhodobé nezaměstnanosti se počet UoZ evidovaných déle než 12 měsíců snížil o 33,0 tis. osob na 210,4 tis., ale podíl UoZ evidovaných déle než 12 měsíců stále roste, ze 45,3 % v červnu 2014 se zvýšil na 46,6 % k 30. 6. 2015. V důsledku toho se prodloužila i průměrná délka evidence UoZ, která vzrostla k 30. 6. 2015 na 719 dní, zatímco před rokem činila 639 dní.

Ke konci června 2015 se zvýšil počet VPM o 15,4 tis. na 97,0 tis. a průměrný počet VPM (76,2 tis.) meziročně vzrostl o 35,0 tis. V souvislosti s tím se snížil ukazatel počtu UoZ na jedno VPM na 4,7 uchazečů (červen 2014 – 10,9 uchazečů). Přesto na trhu práce nadále převládá nabídka pracovní síly nad poptávkou po ní. Během 1. pololetí 2015 vzrostl také počet VPM pro absolventy a mladistvé z 10,1 tis. na 25,50 tis. a počet VPM pro OZP se zvýšil ze 4,8 tis. na 8,9 tis. míst.

V 1. pololetí 2015 nahlásilo ÚP ČR prostřednictvím jeho krajských poboček ve smyslu § 62 zákona č. 262/2006 Sb., zákoník práce, hromadné propouštění 62 zaměstnavatelů (v 1. pololetí 2014 to bylo 100). Počet zaměstnanců, kterých se hromadná propouštění měla týkat, byl 2 688 (v 1. pololetí 2014 se měla týkat 5 119 zaměstnanců).

Nominální údaje o trhu práce v ČR za první pololetí roku 2015 včetně grafů a mezinárodního srovnání jsou uvedeny v **příloze č. 3**.

5.2 Mezinárodní srovnání nezaměstnanosti podle EUROSTAT (Statistický úřad Evropského společenství)¹

Ukazatele uvedené v této kapitole zpracovává EUROSTAT na základě primárních dat z Labour Force Sample Survey (LFSS) jednotlivých členských států EU tak, aby zabezpečovaly mezinárodní srovnání mezi jednotlivými členskými státy. Údaje za ČR v této části se proto mohou lišit od údajů z výběrových šetření pracovních sil Českého statistického úřadu.

¹ Údaje EUROSTATu ze sekce Obyvatelstvo a sociální podmínky – převážně se jedná o data zpracovaná na základě primárních dat z LFSS jednotlivých členských zemí (Labour Force Sample Survey), viz http://epp.eurostat.ec.europa.eu/portal/page/portal/statistics/search_database.

Míra nezaměstnanosti (dále jen „MN“) v zemích EU 28 v roce 2014 poklesla z hodnoty 11,1 % v lednu na 9,8 % v prosinci. Nejnižší hodnota byla vykázána v červenci a v srpnu 9,7 %. V roce 2015 pokračoval meziroční pokles MN až na hodnotu 9,3 % v červnu. Ve srovnání s červnem 2014 došlo k poklesu o 0,3 p. b. Vývoj MN v ČR kopíroval v roce 2014 vývoj v EU28, lednová hodnota MN 6,6 % poklesla v prosinci na 5,7 %, ale nejnižší MN 5,4 % byla vykázána v říjnu 2014. Meziroční pokles pokračoval i v roce 2015 s výjimkou dubna, kdy se meziročně MN zvýšila o 0,1 p. b. V červnu 2015 dosáhla MN v ČR 4,8 % a meziročně byla nižší o 1,2 p. b.

K zemím s nejvyšší hodnotou MN patří Řecko a Španělsko (MN vyšší než 20 %) a dále Kypr, Chorvatsko, Portugalsko, Itálie, Slovensko, Irsko a Finsko, kde se hodnoty MN pohybují v rozmezí 15,6 % – 10,0 %). Dlouhodobě nižší MN než ČR vykazuje Německo (4,6 % v červnu 2015).

5.3 Lokální síť zaměstnanosti

ÚP ČR se v prvním pololetí roku 2015 zaměřil, stejně jako v předchozím období, na budování lokálních sítí zaměstnanosti, jejichž prostřednictvím dochází k propojení jednotlivých subjektů na trhu práce. Cílem je komplexní a společné řešení problematiky zaměstnanosti, vzájemné předávání zkušeností a know-how. Dílčími úkoly jsou realizace aktivního monitoringu trhu práce, prohlubování spolupráce se zaměstnavateli a iniciativa v oblasti efektivního fungování poradních sborů při ÚP ČR.

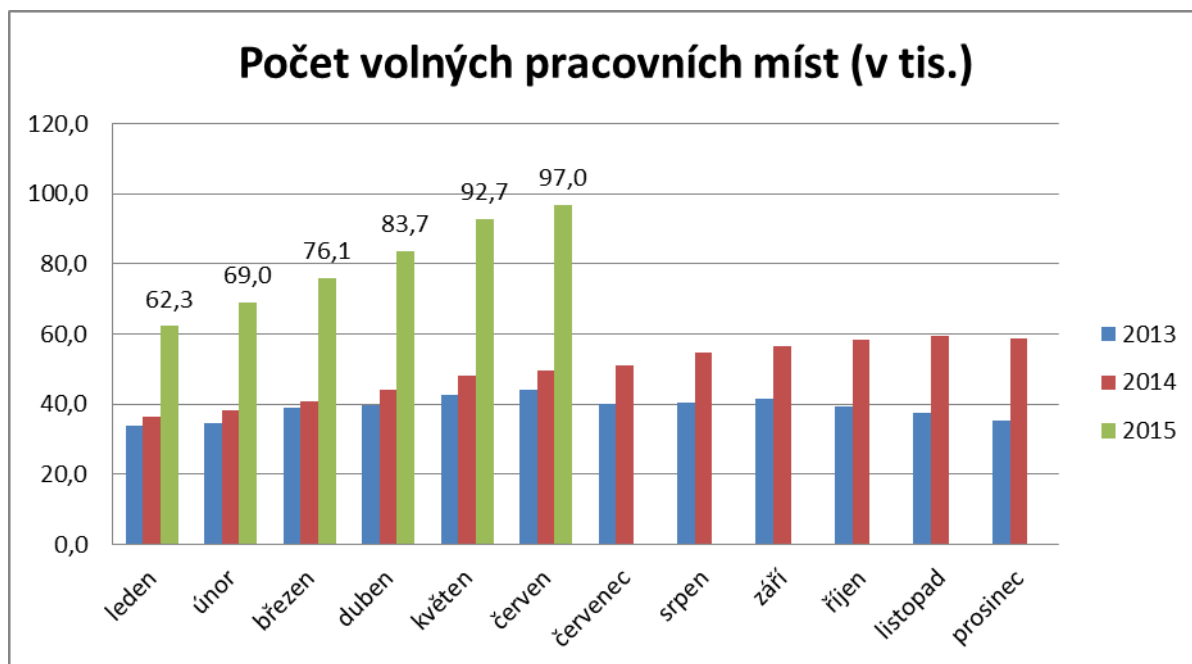
Cílem monitoringu trhu práce je zjišťování skutečných stavů a pohybů zaměstnanců u zaměstnavatelů, navázání a prohlubování spolupráce mezi ÚP ČR a zaměstnavateli v regionech. Pravidelné získávání relevantních podkladů pro mapování situace na regionálním trhu práce a průběžné zjišťování potřeb zaměstnavatelů v oblasti jejich poptávky po pracovní síle vede k efektivnější realizaci APZ. Vzhledem k tomu, že zaměstnavatelé nemají ze zákona povinnost hlásit ÚP ČR VPM, slouží monitoring trhu práce také k aktivnímu vyhledávání VPM přímo u zaměstnavatelů a přispívá k úspěšnějšímu umístování UoZ z evidence ÚP ČR.

Za účelem koordinace monitoringu byla jednotně definována pravidla pro oslovování zaměstnavatelů a metodiky pro různé formy spolupráce se zaměstnavateli. Na jejich dalším rozvíjení a úpravách průběžně spolupracují všichni zaměstnanci monitoringu.

Výsledkem zmíněných kroků v oblasti monitoringu trhu práce je lepší komunikace a spolupráce mezi ÚP ČR a dalšími subjekty na trhu práce, což potvrzuje pozitivní zpětná vazba od zaměstnavatelů. V souvislosti s aktivním přístupem ÚP ČR jsou zaměstnavatelé lépe informováni o službách ÚP ČR, dalším projevem zlepšení vzájemné komunikace je zvyšující se počet nahlášených VPM.

V první polovině roku 2015 se uskutečnilo celkem 22 230 kontaktů se zaměstnavateli. Zlepšení koordinace činností pracovníků monitoringu a sjednocení parametrů sledovaných u zaměstnavatelů má kromě výše uvedených pozitivních vlivů na trh práce význam také pro přesnější predikci vývoje potřeb trhu práce v regionech i celé ČR.

Graf vývoje počtu nahlášených volných pracovních míst na ÚP ČR v letech 2013 – 2015 (v tisících)



ÚP ČR rozvíjí aktivní dialog také se státními podniky a organizacemi. V regionech jsou zástupci státních podniků kontaktováni v rámci návštěv pracovníků monitoringu, kteří je seznamují se službami ÚP ČR, včetně konkrétních možností využití nástrojů APZ. Vedoucí zaměstnanci ÚP ČR se státními podniky komunikují s cílem navázat hlubší a dlouhodobou spolupráci.

V první polovině roku 2015 bylo uzavřeno memorandum o spolupráci, na kterém se dohodly ŠKODA AUTO a.s., MPSV ČR a ÚP ČR, zejména v souvislosti s vytvořením cca 1 300 nových

pracovních míst v závodu ŠKODA AUTO a.s. v Kvasinách. Dále ÚP ČR uzavřel memorandum o spolupráci se Svazem měst a obcí České republiky za účelem spolupráce při zajišťování podpory rozvoje zaměstnanosti a zlepšení situace v sociální oblasti v obcích a městech ČR.

Dle zákona o zaměstnanosti zřizuje ÚP ČR poradní sbory (dále jen „PS“). PS mají svou činností zabezpečovat spolupráci na trhu práce mezi ÚP ČR, odborovými svazy, zaměstnavateli, družstevními orgány, městskými a obecními úřady a dalšími orgány, organizacemi a institucemi. ÚP ČR je může zřídit i na realizaci konkrétního projektu nebo programu na podporu zaměstnanosti. PS koordinují uplatňování státní politiky zaměstnanosti ve svém obvodu, vyjadřují se zejména ke zřizování společensky účelných pracovních míst, k vytváření míst pro veřejně prospěšné práce, k veřejné službě a k dalším opatřením aktivní politiky zaměstnanosti, k programům strukturálních a organizačních změn, k programům rekvalifikace a k organizaci poradenské činnosti. Na úrovni krajské pobočky a vybraných kontaktních pracovišť jednají minimálně dvakrát během kalendářního roku. V prvním pololetí roku 2015 se uskutečnilo na úrovni krajských poboček a vybraných kontaktních pracovišť celkem 80 jednání poradních sborů.

6. ZPROSTŘEDKOVÁNÍ ZAMĚSTNÁNÍ

Stejně jako v minulých letech i v průběhu prvního pololetí roku 2015 útvary zprostředkování ÚP ČR realizovaly na základě posouzení potřeb, schopností a možností klientů ÚP ČR individuální a skupinové poradenství. Aktivizace klientů za účelem jejich rychlého začlenění na volný trh práce, zvýšení motivace hledat si práci a začít pracovat bylo uskutečňováno prostřednictvím individuálního poradenství. V rámci individuálního poradenství byly s klienty vedeny profesně-poradenské rozhovory a bylo jim poskytováno základní poradenství ke zprostředkování vhodného pracovního místa.

V rámci skupinového poradenství se realizovaly pravidelné informační schůzky, především pro nově evidované UoZ, na kterých byly účastníkům předávány informace o základních právech a povinnostech UoZ a zejména informace o nabídce služeb ÚP ČR.

Zaměstnanci zprostředkování současně organizovali skupinové výběry pro konkrétní zaměstnavatele, na které byli zváni vhodní UoZ z hlediska odbornosti a praxe. Docházelo tak

k potřebnému funkčnímu matchingu, kdy ÚP ČR nabízí na nahlášené VPM UoZ s potřebnou kvalifikací, případně zabezpečuje UoZ rekvalifikaci v souladu s potřebami zaměstnavatele. Aktivní spolupráce se zaměstnavateli dále probíhala prostřednictvím informačních schůzek, kdy pozvaní zaměstnavatelé UoZ prezentovali svoji firmu a současně nabízeli VPM.

Uvedené aktivity přispěly k navázání osobních kontaktů se zaměstnavateli a k předávání potřebných informací o službách ÚP ČR, který tak mohl rychle a kvalitně reagovat na poptávku zaměstnavatelů.

V průběhu prvního pololetí roku 2015 nezaměstnanost klesala a počet UoZ se postupně snižoval z lednových 556 191 UoZ na 451 395 evidovaných UoZ v závěru prvního pololetí.

V prvním pololetí roku 2015 ukončilo evidenci celkem 379 100 UoZ, zatímco ve stejném období roku 2014 ukončilo evidenci 373 416 UoZ. Počet umístěných UoZ v první polovině roku 2015 dosáhl počtu 267 258 UoZ, o rok dříve bylo umístěno 259 397 UoZ. Počet UoZ umístěných ÚP ČR v první polovině roku 2015 činil 71 905, za stejné období roku 2014 ÚP ČR umístil 37 948 UoZ. Počet UoZ umístěných ÚP ČR stoupl v prvním pololetí 2015 o 33 957.

Vzhledem k tomu, že v prvním pololetí 2015 byla činnost kontaktních pracovišť ÚP ČR zaměřena na intenzivní přímou podporu zprostředkování zaměstnání, která se mimo jiné také zaměřuje na aktivní spolupráci při nábořech pro zaměstnavatele, kteří nabízejí pracovní místa klientům ÚP ČR, lze hodnotit trend zvyšování umístitelnosti UoZ za pozitivní výsledek v činnosti ÚP ČR.

K 30. 6. 2015 bylo v evidenci 58 552 osob se zdravotním postižením (dále jen „OZP“), což je 13 % z celkového počtu evidovaných UoZ (451 395), ke stejnému datu roku 2014 jich bylo 60 849, což tvořilo 11 % z celkového počtu UoZ (537 179). Podíl UoZ evidovaných po dobu delší než 5 měsíců činil k datu 30. 6. 2015 63 % (309 314), zatímco 30. 6. 2014 byl tento podíl 70 % (373 514). Podíl UoZ evidovaných po dobu delší než 24 měsíců činil k datu 30. 6. 2015 24 % (139 852), 30. 6. 2014 byl tento podíl 22 % (117 075). Průměrný věk evidovaných uchazečů o zaměstnání činil v polovině roku 2015 40,9 roku, ve stejném období roku 2014 pak 40,3 roku.

Z uvedené statistiky lze vyvodit, že se evidence OZP v poměru k celkovému počtu UoZ procentuálně navýšil. Počet UoZ, kteří jsou vedeni v evidenci déle než 5 měsíců klesá, avšak dochází ke zvýšení počtu uchazečů evidovaných déle než 24 měsíců, a to o 22 777 UoZ. Pozvolna se také zvyšuje průměrný věk evidovaných UoZ na 40,9 roku.

7. PORADENSTVÍ A DALŠÍ VZDĚLÁVÁNÍ

7.1 Poradenství

Poradenské aktivity Úřadu práce ČR jsou zabezpečovány jak interně, speciálními poradci - zaměstnanci ÚP ČR, tak externě, prostřednictvím nákupu poradenských služeb. Externí poradenské služby jsou využívány v těch případech, kdy daný typ poradenství nezabezpečuje Úřad práce ČR vlastními zaměstnanci nebo v případě potřeby je nutné zvýšit kapacitu poradenství.

Interní poradenské aktivity, zajišťované zaměstnanci útvarů poradenství a dalšího vzdělávání ÚP ČR, se soustředily jak na skupinové poradenské aktivity, tak především na individuální poradenství klientům. Tematicky byly poradenské aktivity zaměřeny na poradenství pro volbu povolání, příp. změnu profesní orientace, které zabezpečují především zaměstnanci informačních a poradenských středisek (IPS) a byly poskytovány jak žákům a studentům (případně jejich rodičům), tak i uchazečům o zaměstnání. V rámci poradenství pro volbu povolání bylo prostřednictvím IPS zrealizováno celkem 2 484 skupinových akcí pro školy, kterých se zúčastnilo 54 820 žáků, či studentů. Počet schůzek oproti stejnému období roku 2014 klesl o 8 % a v důsledku toho i počet zúčastněných žáků a studentů o 6,4 %. To je dáno především počty žáků a studentů v daném školním roce. Dále bylo IPS v 1. pol. roku 2015 uspořádáno celkem 1 554 akcí pro 15 998 uchazečů o zaměstnání. V tomto případě došlo k nárůstu akcí pro uchazeče o zaměstnání o 33,5 % a zúčastnil se jich o 9 % větší počet klientů. Mezi další poradenské aktivity patří skupinové informační schůzky, zaměřené např. na informování klientů o jejich právech a povinnostech, o nabídce služeb ÚP ČR, o rekvalifikacích a dalších nástrojích APZ, o možnostech uzavření a realizace individuálních akčních plánů apod. Informačních schůzek se v tomto období uskutečnilo 3 097 s účastí 52 549 klientů, což činí nárůst o 11 % akcí i klientů, kteří se schůzek zúčastnili. Konkrétně je to o 310 akcí a 6226 klientů více. Individuální poradenství bylo poskytnuto 76 118 klientům. Nárůst počtu klientů v tomto případě činil 6190. Individuální poradenství zahrnuje celou škálu poradenských aktivit, především poradenství k volbě povolání, k rekvalifikacím, speciální, psychologické poradenství, poradenství k pracovní rehabilitaci, užití diagnostických nástrojů apod. Bilanční diagnostika byla interně poskytnuta celkem 104 klientům. V 1. pol. roku 2015 bylo zaměstnanci útvarů poradenství a dalšího vzdělávání ÚP ČR interně realizováno celkem 125 skupinových poradenských aktivit v rámci regionálních individuálních

projektů. Tyto aktivity byly realizovány pro celkem 985 klientů. Zde došlo k poměrně výraznému poklesu o 49 % realizovaných aktivit. Individuální poradenství bylo poskytnuto v rámci regionálních projektů celkem 1 908 klientům. Jde opět o pokles o 58 %. Příčinou poklesu poradenských aktivit v regionálních individuálních projektech je postupné ukončování projektů. ÚP ČR rovněž realizoval další akce, především šlo o prezentace IPS na veletrzích, výstavách, burzách práce, či setkání s výchovnými poradci, rodiči žáků apod. V tomto případě jde o nárůst o 6 % akcí.

Externí poradenství bylo v tomto období zabezpečováno prostřednictvím odborných zařízení za účelem zjišťování osobnostních a kvalifikačních předpokladů fyzických osob pro volbu povolání, pro zprostředkování vhodného zaměstnání, pro volbu přípravy k práci osob se zdravotním postižením a při výběru vhodných nástrojů aktivní politiky zaměstnanosti. Skupinových poradenských aktivit zabezpečovaných externě se uskutečnilo celkem 341 pro 3 452 klientů. Individuální poradenství zajišťované prostřednictvím nákupu služeb bylo zrealizováno pro 179 klientů. Bilanční diagnostika byla oproti skupinovému či individuálnímu poradenství zajišťována především nákupem služeb, a to pro 757 klientů.

Významnou součástí skupinových poradenských programů jsou Job Cluby, které představují ucelený aktivizační poradenský program. Počet realizovaných programů byl v 1. pol. roku 2015 celkem 213. Počet účastníků zařazených do programů byl celkem 2 140, z toho bylo 1 702 úspěšných absolventů. Ve stejném období roku 2014 to bylo srovnatelné, konkrétně 209 akcí pro 2 265 účastníků.

Z průběžného sledování je zjevné, že interně realizované Job Cluby převažují nad externě nakupovanými.

7.2 Rekvalifikace

Rekvalifikace se svým zaměřením, obdobně jako v uplynulých letech, přizpůsobovaly požadavkům trhu práce a struktuře VPM. Využívaly se nejen pro získání nové nebo rozšíření stávající kvalifikace, ale také k jejímu zvýšení a prohloubení, včetně udržování a obnovování dosavadních kompetencí.

Rekvalifikace patří co do počtu účastníků mezi nevyužívanější nástroje APZ. V 1. pololetí roku 2015 se rekvalifikace zúčastnilo 22 396 osob, v 1. pololetí roku 2014 24 981 osob. K počtu

evidovaných osob na ÚP ČR se jedná o srovnatelné počty účastníků, kteří se v uvedených obdobích rekvalifikace zúčastnili.

Rekvalifikace zabezpečované ÚP ČR v rámci veřejných zakázek se v 1. pololetí 2015 zúčastnilo 12 242 osob a 10 154 osob se zúčastnilo rekvalifikace „zvolené“, tj. rekvalifikace, kdy si klient sám vybírá rekvalifikační kurz a rekvalifikační zařízení, a žádá ÚP ČR o schválení a úhradu zvolené rekvalifikace. Z celkového počtu uchazečů nebo zájemců o zaměstnání, kteří byli v uvedeném období na rekvalifikaci zařazeni, jich více jak 80 % rekvalifikační kurz úspěšně ukončilo. Na rekvalifikaci ÚP ČR vynaložil 183 090 492 Kč.

Mezi nejčastěji realizované rekvalifikace, které zabezpečoval ÚP ČR, patřily kurzy zaměřené na základní počítačové dovednosti, na práci v sociálních službách, svářečské kurzy a kurzy účetnictví. Z hlediska kvalifikace byli mezi účastníky kurzů nejvíce zastoupeni uchazeči nebo zájemci o zaměstnání s výučním listem, maturitou a základním vzděláním; z hlediska věku pak účastníci mezi 35 – 39 lety a 50 – 54 lety.

U zvolených rekvalifikací byly nejvíce požadovány rekvalifikace pro získání řidičských a profesních průkazů, svářečské kurzy, kurzy z oblasti péče o tělo (kosmetiku) a kurzy pro práci v sociálních službách. Z hlediska kvalifikace bylo zastoupení uchazečů nebo zájemců o zaměstnání obdobné jako u zabezpečovaných rekvalifikací, tj. nejvíce účastníků zvolené rekvalifikace bylo s výučním listem, maturitou a základním vzděláním. Z hlediska věku se jednalo o účastníky mezi 20 – 24 lety a 35 – 39 lety.

Vzhledem k požadavkům zaměstnavatelů byly přednostně podporovány rekvalifikace s praktickou částí výuky a rekvalifikace směřující ke konkrétnímu pracovnímu uplatnění. Podstatná je skutečnost, že rekvalifikace musí být účelná, tj. že po jejím absolvování existuje reálná šance na pracovní uplatnění.

7.3 Projekt „Efektivní systém rozvoje zaměstnanosti, výkonu komplexních kontrol a potírání nelegálního zaměstnávání v ČR“

V rámci projektu Státního úřadu inspekce práce „Efektivní systém rozvoje zaměstnanosti, výkonu komplexních kontrol a potírání nelegálního zaměstnávání v ČR“ je ÚP ČR realizována klíčová aktivita č. 08 „Činnost pracovního týmu poradců prevence nelegálního zaměstnávání“ (dále jen „KA 08“).

Na realizaci zmíněné aktivity pracuje celkem 157 projektových zaměstnanců. KA 08 je realizována od listopadu 2013 do října 2015, přičemž k 30. 6. 2015 byla podána žádost o podstatnou změnu, jejíž hlavní cílem je prodloužení realizace projektu do 31. 12. 2015.

Cílem KA 08 je prevence a znesnadnění nelegálního zaměstnávání UoZ. Konkrétně ztížení, respektive zabránění zneužívání systému, spočívající ve výkonu nelegální práce paralelně s evidencí na ÚP ČR a současně možným pobíráním podpory v nezaměstnanosti či pobíráním sociální dávky. Důraz je kladen na maximálně efektivní práci s UoZ způsobem vysoce intenzivního individuálního i skupinového poradenství směřujícího k uplatnění na trhu práce. V rámci skupinového poradenství jsou UoZ vzděláváni formou krátkých seminářů v oblasti finančně-právní, pracovně právní, sociálně právní a společenské. V rámci intenzivního individuálního poradenství poradci pomáhají v identifikaci možného pracovního uplatnění, řeší aktuální situaci klientů, konzultují možné situace, které mohou nasvědčovat existenci nelegálního zaměstnávání.

V průběhu 1. pololetí roku 2015 byla KA 08 realizována ve všech krajích ČR a bylo do ní zařazeno dalších 18036 UoZ. Celkově tedy bylo v rámci KA 08 již pracováno s více než 44000 UoZ. Díky práci poradců a jejich vysoce individuálnímu přístupu k vybraným UoZ, přinesla KA 08 další pozitivní výsledky nejen v osvětové činnosti v oblasti prevence nelegálního zaměstnávání, ale měla svůj přínos v oblasti uplatňování dlouhodobě evidovaných UoZ na trhu práce. Na základě dlouhodobého sledování přínosů intenzivního poradenství byla prokázána smysluplnost individuálního přístupu i nezbytnost osvětového působení vůči UoZ, kteří mohou být vystaveni riziku nelegálního zaměstnávání.

V průběhu realizace KA 08 i nadále probíhala úzká spolupráce mezi zaměstnanci SÚIP a zaměstnanci ÚP ČR.

7.4 Pracovní rehabilitace

V návaznosti na ukončený systémový individuální projekt Regionální sítě spolupráce v pracovní rehabilitaci byl v 1. pololetí 2015 vydán vnitřní řídicí akt generálního ředitelství Úřadu práce ČR, který reflektuje nové postupy v zabezpečení a organizaci pracovní rehabilitace. Jednotlivá kontaktní pracoviště Úřadu práce ČR v souvislosti s vydáním tohoto vnitřního aktu řízení ustanovila poradce pro pracovní rehabilitaci a krajské koordinátory zaměstnávání osob se zdravotním postižením. Na základě zavedení této nové organizační struktury lze očekávat ve 2. pololetí 2015 zlepšení spolupráce mezi jednotlivými partnery

spolupracujícími na zajištění pracovní rehabilitace a v neposlední řadě také zvýšení počtu realizovaných pracovních rehabilitací pro osoby se zdravotním postižením oproti dřívějším obdobím.

8. ZAHRANIČNÍ ZAMĚSTNANOST A MEZINÁRODNÍ SPOLUPRÁCE

GŘ ÚP ČR plní funkci styčného místa v rámci členských států EU/EHP a Švýcarska pro oblast dávek v nezaměstnanosti spadajících pod Nařízení EP a Rady (ES) 883/2004 a Nařízení EP a Rady (ES) 987/2009 (dále jen „nařízení“).

8.1 Refundace dávek v nezaměstnanosti

Oblast refundace – příjmy - týká se finančních prostředků, které ČR požaduje po státu EU/EHP a Švýcarska za osoby, které v ČR pobíraly podporu v nezaměstnanosti nebo podporu při rekvalifikaci, ale jejich poslední zaměstnání bylo ve státě EU/EHP a Švýcarska. V závislosti na délce zaměstnání v zahraničí je možné refundaci žádat maximálně za 3 měsíce (při délce zaměstnání v zahraničí do 12-ti měsíců v předchozích 2 letech) nebo za 5 měsíců (při délce zaměstnání v zahraničí nad 12 měsíců v posledních 2 letech).

Oblast refundace – výdaje – týká se finančních prostředků, které ČR hradí do státu EU/EHP a Švýcarska, kde dotyčná nezaměstnaná osoba pobírala podporu v nezaměstnanosti, ale stát posledního zaměstnání byla ČR. Obdobně jako u příjmů se hradí částka v závislosti na délce zaměstnání v ČR. Maximálně 3 měsíce (při délce zaměstnání v ČR do 12-ti měsíců v předchozích 2 letech) nebo maximálně 5 měsíců (při délce zaměstnání v ČR nad 12 měsíců v předchozích 2 letech).

Bilance za refundace dávek v nezaměstnanosti je za 1. pololetí 2015 na straně příjmů přes 103 mil. Kč a na straně výdajů necelých 18 mil. Kč. Celková bilance je rovněž výrazně pozitivní. Od zavedení uplatňování refundací podle výše uvedených nařízení (od roku 2010) získala ČR přes 400 mil. Kč a vyplatila necelých 170 mil. Kč.

S většinou členských států je, i přes nejednoznačný výklad nařízení, spolupráce v oblasti refundací podpor v nezaměstnanosti velmi dobrá a své závazky vyplývající z nařízení plní např. Švédsko, Belgie, Švýcarsko, Island, Nizozemí atd. Výborná spolupráce byla rozvinuta

s Německem, Rakouskem a Slovenskem, což jsou z hlediska objemu finančních prostředků v oblasti úhrad podpory v nezaměstnanosti nejvýznamnější partneři ČR.

Naopak poněkud problematická je komunikace se Španělskem, Francií, Řeckem nebo Polskem. Své závazky neplní Velká Británie, která uplatňuje rozdílný výklad Nařízení než ostatní členské státy. Tento nesoulad řeší GŘ ÚP ČR ve spolupráci s MPSV. K dané problematice již proběhla i jednání na úrovni ministrů obou států. Největším neplatičem je Itálie, která zcela ignoruje povinnosti vyplývající z Nařízení. O této situaci je informováno MPSV, ze strany ÚP ČR jsou neustále zasílány urgencye, zatím však bez požadovaného efektu.

8.2 EURES ČR

Evropské služby zaměstnanosti (EURES) představují jednu z nejdůležitějších iniciativ veřejných služeb zaměstnanosti (VSZ) států EU na evropském trhu práce. EURES působí na území celkem 32 členských států EU/EHP a Švýcarska. Službu zajišťuje více než 900 EURES poradců v celé Evropě.

EURES usnadňuje volný pohyb pracovních sil v rámci EU/EHP a Švýcarska poskytováním poradenských informačních a zprostředkovatelských služeb na Úřadu práce ČR.

Zájemci o práci v zahraničí získávají komplexní informace o pracovních příležitostech a životních a pracovních podmínkách. V současnosti EURES zintenzivňuje spolupráci se zaměstnavateli s cílem vyhledat a umístit jazykově vybavené přeshraniční pracovníky, kteří nemohou najít práci ve své zemi.

Realizační tým

Na základě celkové reformy fungování sítě EURES a doporučení Evropské komise jsou od 1. 1. 2015 služby EURES ČR financovány z ESF, Operačního programu lidské zdroje a zaměstnanost (OP LZZ). Pro EURES ČR celkem pracuje 32 projektových zaměstnanců, z toho 6 v Národní koordinační kanceláři na GŘ ÚP ČR (NKK) a 26 poradců EURES na krajských pobočkách a vybraných kontaktních pracovištích ÚP ČR. Projektový management EURES ČR je zastoupen projektovou a finanční manažerkou na Ministerstvu práce a sociálních věcí ČR.

V souladu s evropskou a národní strategií VSZ přispívá posílení týmu EURES k rozšíření poskytovaných služeb o zprostředkování zahraničního zaměstnání. Současně je tak zabezpečeno další zlepšování kvality poradenských služeb a zvyšování povědomí o službách EURES mezi aktéry na trhu práce.

Klíčové aktivity

Mezi hlavní činnost NKK EURES ČR patřila v prvních měsících roku 2015 specifikace klíčových aktivit projektu EURES ČR a realizace výběrových řízení na pozice EURES poradců - junior.

V období (leden – červen 2015) pokračovali EURES poradci ve skupinovém a individuálním poradenství, organizovali a realizovali semináře, náborové řízení a burzy práce a také zastupovali ÚP ČR a zaměstnavatele na domácích i zahraničních veletrzích práce.

Výčet aktivit poradců za sledované období leden – červen 2015 lze vidět v následující tabulce.

Aktivita	Počet
Mezinárodní veletrh práce v zahraničí	16
Ostatní akce	5
Poradenský den	49
Pracovní setkání s pracovníky ÚP	17
Prezentace poradců EURES	12
Přednáška pro školy	28
Přednáška pro uchazeče	61
Seminář pro zaměstnavatele	4
Setkání s partnerskými institucemi	15
Školení poradců na úrovni EU	8
Školení poradců na úrovni ČR	11
Školení pro zaměstnavatele	1
Veletrh a burzy práce v ČR	34
Výběrové řízení a náborové řízení	8

Poradenské dny i mezinárodní projekty

Pracovníci EURES se také zapojili do několika souvisejících evropských projektů. Mobilita v příhraničních regionech byla podporována při spolupráci v partnerstvích EURES-T Bavorsko Čechy, TriRegio a Beskydy. Další projekty jako Guide My Way či Your first EURES job 4.0 byly určeny především mladým uchazečům o práci.

V rámci poradenských dnů, přednášek, veletrhů práce či výběrových řízeních obsloužili EURES poradci ČR celkem 18 410 klientů.

Klienti hledali také informace na stránkách národního portálu EURES www.eures.cz, který je integrován na webových stránkách MPSV. Počet návštěv se zobrazením webové stránky EURES ČR byl od ledna do června 2015 více jak 347 400.

8.3 Zahraniční zaměstnanost

Činnost Úřadu práce ČR v oblasti zaměstnávání cizích státních příslušníků je zaměřena především na dvě základní oblasti:

- evidence zahraniční zaměstnanosti a
- vydávání rozhodnutí ve věci povolování zaměstnání cizinců a vydávání závazných stanovisek k dalšímu zaměstnávání cizinců, kteří jsou držitelé zaměstnanecké karty.

Zatímco evidenční povinnost vyplývající z ustanovení § 102 zákona o zaměstnanosti pokrývá zaměstnance ze zahraničí jako celek (týká se tedy všech cizích státních příslušníků bez ohledu na jejich státní příslušnost, pobytový status nebo povinnost získat některé z pracovních oprávnění), agenda vydávání povolení k zaměstnání a závazných stanovisek je zaměřena výhradně na cizince ze třetích zemí, kteří ke svému zaměstnání na českém trhu práce potřebují povolení k zaměstnání vydávané Úřadem práce ČR nebo zaměstnaneckou kartu vydávanou Ministerstvem vnitra.

K 30. 6. 2015 evidoval Úřad práce ČR celkem 295 354 zaměstnanců ze zahraničí, mezi nimiž podílem 64 % převažovali muži. Z celkového počtu zahraničních zaměstnanců pak z hlediska formy evidence převažují s počtem 224 475 občané EU/EHP a Švýcarska, následováni v počtu 53 586 cizinci, kteří k výkonu zaměstnání na území ČR nepotřebují žádný druh pracovního povolení. Cizinci, kteří jsou držitelé povolení k zaměstnání vydaného Úřadem práce ČR, byli k uvedenému datu zastoupeni v počtu 11 179, držitelů zaměstnaneckých karet evidoval Úřad práce ČR 5 722, držitelů modrých karet 226 a zelených karet 166.

Zahraniční zaměstnanost dle formy evidence – stav k 30. 6. 2015

<i>Občané EU/EHP Švýcarska</i>	<i>Cizinci s platným povolením k zaměstnání</i>	<i>Cizinci, kteří nepotřebují povolení, morou, zelenou nebo zaměstnaneckou kartu</i>	<i>Držitelé zaměstnanecké karty</i>	<i>Držitel modré karty</i>	<i>Držitelé zelené karty</i>	<i>Celkem</i>
224 475	11 179	53 586	5 722	226	166	295 354

Z hlediska občanství zaměstnanců ze zahraničí byla ke sledovanému datu s počtem 141 858 osob nejpočetněji zastoupena skupina zaměstnanců ze Slovenska, následovali občané

Ukrajiny s počtem 38 826 a občané Polska s počtem 21 760, dále zahraniční zaměstnanci z Rumunska s počtem 19 543 osob a občané Bulharska v počtu 16 588 osob.

Podle národní klasifikace zaměstnání zastávalo k 30. 6. 2015 nejvíce zaměstnanců ze zahraničí pozice pomocných a nekvalifikovaných pracovníků s počtem 84 140 osob, což v celkovém počtu zaměstnanců ze zahraničí představuje 28,48 %. S početním odstupem pak následovala 8. třída (obsluha strojů a zařízení) s počtem 49 393 následovaná skupinou řemeslníci a opraváři s počtem 43 729 osob.

Od června 2014, kdy nabyla účinnosti novela zákona č. 326/199 Sb., o pobytu cizinců na území ČR a o změně některých zákonů, vydává Úřad práce ČR rozhodnutí o povolení k zaměstnání pouze pro některé specifické skupiny zaměstnanců ze zahraničí, jakými jsou např. sezónní zaměstnanci, cizinci vyslaní svým zahraničním zaměstnavatelem k výkonu zaměstnání u českého zaměstnavatele, členové družstev, členové obchodních společností, a další (více viz ustanovení § 89 - § 97 zákona o zaměstnanosti).

V prvním pololetí 2015 vydal Úřad práce ČR celkem 5702 nových rozhodnutí o povolení k zaměstnání a prodloužil celkem 1 132 povolení k zaměstnání. Nejčetněji byla s počtem 2535 nově vydaných a 676 prodloužených povolení zastoupena skupina zahraničních zaměstnanců, kteří v pozici členů družstva nebo členů statutárního nebo jiného orgánu družstva plní úkoly vyplývající z předmětu činnosti právnické osoby. Další početnou skupinu s 1643 nově vydanými povoleními k zaměstnání představují zaměstnanci, kteří v ČR vykonávají práce závislé na střídání ročních období, tzv. sezónní zaměstnanci.

Následující přehled podrobněji zachycuje počty vydaných rozhodnutí o povolení k zaměstnání, jakož i některé vybrané druhy povolení.

Vedle povolení k zaměstnání se činnost Úřadu práce ČR v oblasti zaměstnanosti občanů třetích zemí zaměřuje také na zaměstnávání cizinců, kteří jsou držiteli zaměstnaneckých karet vydávaných Ministerstvem vnitra. V případě žádostí o novou zaměstnaneckou kartu se činnost úseku zprostředkování Úřadu práce soustředí především na obsazení nahlášeného VPM některým z uchazečů nebo zájemců o zaměstnání. V případě prodlužování zaměstnaneckých karet pak Úřad práce ČR svým závazným stanoviskem, jehož vydání předchází podrobný test trhu práce zohledňující atributy prodlužovaného pracovního místa ve vztahu k předpokládanému vývoji trhu práce v daném regionu, vyjadřuje souhlasem nebo nesouhlasem k dalšímu zaměstnání cizince, který je držitelem zaměstnanecké karty. Na základě takto vydaného stanoviska pak Ministerstvo vnitra rozhoduje o prodloužení nebo

neprodloužení zaměstnanecké karty cizince. V prvním pololetí roku 2015 vydaly krajské pobočky Úřadu práce ČR a pobočka pro hl. m. Prahu celkem 3 404 kladných a 19 záporných závazných stanovisek k dalšímu zaměstnávání cizinců.

Statistické údaje zahraniční zaměstnanosti jsou uvedeny v **příloze č. 4**.

9. AGENTURY PRÁCE

Činnosti související s udělováním a odejímáním povolení ke zprostředkování zaměstnání provádí Oddělení agentur práce GŘ ÚP ČR (dále „OAP“). OAP dále vede evidenci agentur práce a kontroluje plnění povinností agentur práce vůči ÚP ČR, např. oznamovací povinnosti podle ustanovení § 59 zákona o zaměstnanosti.

V prvním pololetí roku 2015 bylo podáno 417 žádostí o udělení povolení ke zprostředkování zaměstnání. Za stejné období bylo vydáno 295 rozhodnutí o udělení ke zprostředkování zaměstnání. V témže období bylo vydáno 84 rozhodnutí o neudělení povolení ke zprostředkování zaměstnání a 23 usnesení o zastavení zahájených správních řízení.

V rámci správních řízení o žádostech o udělení povolení ke zprostředkování zaměstnání ve výše uvedeném období zaslal OAP 457 žádostí o poskytnutí součinnosti MV ČR podle ustanovení § 60a zákona o zaměstnanosti, z nichž bylo 63 žádostí opakovaných, a to z důvodu vyjádření žadatelů k nesouhlasným či podmíněným závazným stanoviskům MV ČR, případně zjištění nových skutečností na straně žadatelů. ÚP ČR obdržel celkem 406 závazných stanovisek MV ČR, přičemž 288 bylo souhlasných, 50 podmíněně a 87 nesouhlasných.

V prvním pololetí roku 2015 bylo agenturám práce pravomocně odejmuto 68 povolení ke zprostředkování zaměstnání.

Nominální údaje za první pololetí roku 2015 jsou uvedeny v **příloze č. 5**.

10. AKTIVNÍ POLITIKA ZAMĚSTNANOSTI

Poskytování příspěvků na nástroje a opatření APZ se řídí zákonem o zaměstnanosti a dále vnitřními řídicími akty, které rozpracovávají záměry státní politiky zaměstnanosti a koncepčně strategické postupy stanovené v Instrukci MPSV č. 15/2014. Cílem je, aby nástroje a opatření aktivní politiky zaměstnanosti pomohly návratu na trh práce osobám, které by se vzhledem ke svému věku, ke svým vzdělanostním, zdravotním a osobnostním dispozicím bez této podpory jen stěží umístili na volný trh práce. Slouží rovněž jako prevence proti sociálnímu vyloučení. V návaznosti na cíle stanovené v roce 2014 pokračuje podpora tvorby míst na zkrácený pracovní úvazek. Důvodem k tomuto kroku je jednak snaha o poskytnutí podpory co nejširšímu okruhu problémově umístitelných uchazečů o zaměstnání, tak i snaha optimalizovat podporu i pro ty uchazeče o zaměstnání, kteří z různých důvodů nejsou schopni vykonávat pracovní činnost na plný úvazek. Pokračuje snaha o motivaci zaměstnavatelů přijímat mladé do 30 let věku a osoby starší 50 let věku. Z prostředků národní APZ byli v roce 2014 pilotovány dva nové nástroje - Aktivizační pracovní příležitost a Společensky účelné pracovní místo pro zájemce o zaměstnání v procesu hromadného propouštění, jehož realizace přetrvává i v letošním roce. Nástroj „Aktivizační pracovní příležitost“ své opodstatnění neprokázal a od další realizace bylo odstoupeno s tím, že bude nahrazen aplikací klasického nástroje „Veřejně prospěšné práce“, poskytovaného na podporu krátkodobého zaměstnávání uchazečů o zaměstnání. Nástroje a opatření APZ jsou v roce 2015 financovány jak z národních zdrojů, tak z prostředků ESF. Vývoj v oblasti APZ za první pololetí roku 2015 je uveden **v příloze č. 6.**

10.1 Veřejně prospěšné práce

Veřejně prospěšné práce (dále jen „VPP“) jsou vytvářeny jako pracovní místa pro časově omezené umístění uchazeče o zaměstnání a slouží zejména k aktivizaci a získání či zachování pracovních návyků u té skupiny uchazečů o zaměstnání, kde je předpoklad vzniku dlouhodobé nezaměstnanosti a ztráty kompetencí rozhodných k získání a udržení zaměstnání. Umístění uchazeči o zaměstnání vykonávají zejména práce spočívající v nízko kvalifikovaných pomocných pracích při údržbě a úklidu veřejných prostranství, budov,

komunikací nebo jiných obdobných činnostech realizovaných ve prospěch obcí nebo veřejně prospěšných institucí.

Během prvního pololetí 2015 bylo vytvořeno celkem 20 870 míst (za stejné období roku 2014 to bylo 17 954) na VPP (z toho 283 v rámci národních prostředků a 20 587 v rámci ESF) a na nich bylo umístěno 20 467 uchazečů o zaměstnání, což je o 3 461 více, než za stejné období předchozího roku. V první polovině roku 2015 bylo vyčerpáno na nástroj VPP z národních prostředků 135 374 tis. Kč (oproti 187 169 tis. Kč za stejné období roku 2014) a z ESF bylo vyčerpáno 841 940 tis. Kč oproti 651 258 tis. Kč za stejné období roku 2014.

10.2 Společensky účelná pracovní místa

Společensky účelná pracovní místa (dále jen „SÚPM“) jsou pracovní místa, která zaměstnavatel zřizuje nebo vyhrazuje pro uchazeče o zaměstnání, kterým nelze v současné době zajistit pracovní uplatnění jiným způsobem a jejich zapracování na finančně podpořeném pracovním místě jim může umožnit dlouhodobější nebo trvalé zaměstnání. Tímto nástrojem jsou podporována též pracovní místa zřízená uchazečem o zaměstnání za účelem výkonu samostatné výdělečné činnosti (dále jen „SÚPM-SVČ“).

Od ledna do června 2015 ÚP ČR poskytl příspěvek na vyhrazení 22 898 (za stejné období roku 2014 to bylo 13 147) SÚPM (z toho 372 v rámci národních prostředků a 22 526 v rámci prostředků ESF), což je o 9 751 více než za stejné období v roce 2014. Vyčerpáno bylo v prvním pololetí 2015 na vyhrazení pracovních míst v rámci tohoto nástroje APZ z národních prostředků 130 385 tis. Kč oproti 273 486 tis. Kč stejného období roku 2014. V rámci ESF bylo vyčerpáno 1 170 401 tis. Kč oproti 507 072 tis. Kč za první pololetí roku 2014.

Příspěvek za prvních šest měsíců roku 2015 na zřízení SÚPM byl poskytnut na vybavení 1 402 pracovních míst pro uchazeče o zaměstnání a bylo vyčerpáno 76 802 tis. Kč. Z tohoto počtu bylo zřízeno 30 pracovních míst u zaměstnavatelů (celkem vyčerpáno 2 418 tis. Kč) a 1 372 pracovních míst zřídili uchazeči o zaměstnání, kteří se rozhodli zahájit samostatnou výdělečnou činnost (celkem vyčerpáno 74 384 tis. Kč). Příjemci příspěvku na SÚPM-SVČ mohou dále získat překlenovací příspěvek, celkem bylo tímto příspěvkem za sledované období podpořeno 144 osob (celkem vyčerpáno 2 360 tis. Kč).

10.3 Chráněná pracovní místa

Chráněné pracovní místo (dále jen „CHPM“) je pracovní místo zřízené nebo vymezené zaměstnavatelem pro OZP na základě písemné dohody s ÚP ČR. Dohoda o vymezení CHPM se uzavírá na dobu 3 let. Zřízené CHPM musí být obsazeno po dobu 3 let. Na zřízení CHPM poskytuje ÚP ČR zaměstnavateli příspěvek.

V průběhu prvního pololetí 2015 bylo finančně podpořeno zřízení celkem 348 nových pracovních míst, na která bylo umístěno od počátku roku 642 OZP a vyčerpáno bylo 22 316 tis. Kč oproti 31 949 tis. Kč za stejné období roku 2014. V těchto počtech jsou zahrnuta i místa pro OZP, které se rozhodnou vykonávat samostatnou výdělečnou činnost. Dále bylo vymezeno 18 713 CHPM.

ÚP ČR může na zřízená nebo vymezená CHPM poskytnout příspěvek na částečnou úhradu provozních nákladů. Ve sledovaném období byl příspěvek poskytnut na 101 CHPM.

Zaměstnavateli, který zaměstnává více než 50% OZP z celkového počtu zaměstnanců, vzniká nárok na příspěvek na podporu zaměstnávání OZP na CHPM. Ve sledovaném období bylo na příspěvek vyčerpáno 2 058 620, 08 tis. Kč oproti 1 930 715 tis. Kč za stejné období roku 2014 (jedná se vždy o vyplacený příspěvek za 1. čtvrtletí).

10.4 Nově pilotované nástroje (v souladu s ustanovením §106 zákona č. 435/2004 Sb., o zaměstnanosti)

10.4.1 Aktivizační pracovní příležitost

Jedná se o příspěvek na podporu aktivizace uchazečů o zaměstnání v evidenci déle než 12 měsíců a pro uchazeče o zaměstnání, kteří se ocitnou v hmotné nouzi formou podpory krátkodobých pracovních příležitostí. ÚP ČR spolu s MPSV rozhodli v roce 2015 nepokračovat v realizaci tohoto nástroje z důvodu nízkého zájmu zaměstnavatelů i uchazečů o zaměstnání.

10.4.2 SÚPM vyhrazené pro zájemce v procesu hromadného propouštění

Opatření je směřované na zmírnění dopadu hromadného propouštění očekávaného v souvislosti s útlumem těžby černého uhlí na trh práce v Moravskoslezském kraji. Skládá se ze souboru aktivit realizovaných v rámci standardní činnosti ÚP ČR ve spolupráci

s propouštějícím zaměstnavatelem – poradenství, rekvalifikace a nový nástroj APZ, motivujícího zaměstnavatele k přijetí zaměstnanců, kteří se ocitnou v procesu hromadného propuštění – příspěvek na částečnou úhradu mzdových nákladů, poskytovaný až po dobu 6 měsíců. Tento nástroj se zatím prakticky nerealizoval.

10.5 Méně využívané nástroje APZ

Méně využívanými nástroji aktivní politiky zaměstnanosti jsou příspěvek na zapracování a příspěvek při přechodu na nový podnikatelský program. Nástrojem příspěvek na zapracování byl v prvním pololetí roku 2015 podpořen pouze jeden uchazeč o zaměstnání.

10.6 Investiční pobídky

V období 1. pololetí 2015 bylo možné poskytnout, v územních oblastech (okresech) s vyšší nezaměstnaností než 50% nad celorepublikovým průměrem, podporu zaměstnavatelům formou poskytnutí hmotné podpory na vytváření nových pracovních míst a rekvalifikace nebo školení nových zaměstnanců v rámci investičních pobídek podle zákona č. 72/2000 Sb., o investičních pobídkách a na základě Dohody ÚP ČR o poskytnutí hmotné podpory na vytváření nových pracovních míst ve výši 200 tis. Kč na jedno pracovní místo a na úhradu nákladů rekvalifikace nebo školení nových zaměstnanců ve výši 25% podle § 111 zákona o zaměstnanosti (dále jen Dohoda). Tyto územní oblasti (okresy) byly v 1. pololetí 2015 Bruntál a Karviná v Moravskoslezském kraji a Ústí nad Labem a Most v Ústeckém kraji.

V 1. pololetí 2015 poskytl ÚP ČR hmotnou podporu dvěma zaměstnavatelům (jeden v Moravskoslezském kraji a jeden v Ústeckém kraji) na základě doplatku (po provedené následné veřejnosprávní kontrole ze strany GŘ ÚP ČR) k již dříve uzavřeným Dohodám na vytvoření nových pracovních míst v celkové výši 6 800 tis. Kč.

V 1. pololetí 2015 bylo vydáno, na základě stanoviska ÚP ČR a MPSV, dvěma zaměstnavatelům Rozhodnutí Ministerstva průmyslu a obchodu České republiky (dále jen MPO) o příslibu investiční pobídky. Jedná se o dva zaměstnavatele v Ústeckém kraji, kteří mohou získat hmotnou podporu pro cca 362 nově vytvořených pracovních míst.

V 1. pololetí 2015 byl také jednomu zaměstnavateli z Ústeckého kraje, který získal v roce 2014 od MPO Rozhodnutí o příslibu investiční pobídky, předložen ÚP ČR návrh Dohody, pro vytvoření cca 110 nových pracovních míst.

10.7 Příspěvek na podporu zaměstnávání osob se zdravotním postižením

Nárok na tento příspěvek vychází z ustanovení § 78 zákona o zaměstnanosti. Příspěvek je určen na refundaci 75 % skutečně vynaložených nákladů na mzdy nebo platy OZP, včetně pojistného na sociální zabezpečení a příspěvku na státní politiku zaměstnanosti a pojistného na veřejné zdravotní pojištění. S účinností od 1. 1. 2009 byla zákonem jednotně nastavena max. výše poskytovaného příspěvku na 8 000 Kč bez ohledu na přiznaný stupeň zdravotního postižení zaměstnáváných osob. Tento právní stav byl v roce 2012 upraven novelizací zákona o zaměstnanosti. S účinností od 1. 7. 2012 podle §78 zákona o zaměstnanosti, může zaměstnavatel po uplynutí 12 kalendářních měsíců ode dne zřízení chráněného pracovního místa nebo ode dne vymezení chráněného pracovního místa uplatnit nárok na zvýšení příspěvku o částku odpovídající jeho prokázaným dalším nákladům, nejvýše však o 2 000 Kč měsíčně na jednoho zaměstnance. Novela zákona o zaměstnanosti s účinností od 1. 1. 2015 nově stanovuje nové podmínky pro poskytování tohoto příspěvku pro osoby zdravotně znevýhodněné. Maximální výše příspěvku na zaměstnance, který je osobou zdravotně znevýhodněnou, činí 5 000 Kč měsíčně. Po roce může zaměstnavatel uplatnit nárok na zvýšení příspěvku o částku odpovídající jeho prokázaným dalším nákladům, nejvýše však o 1 000 Kč. Příspěvek na podporu zaměstnávání OZP je poskytován čtvrtletně zpětně, resp. po uplynutí příslušného kalendářního čtvrtletí. V 1. pololetí 2015 ÚP ČR vyplatil v rámci tohoto příspěvku celkem 2 058 620 tis. Kč. Celkové čerpání v členění dle jednotlivých krajských poboček ÚP ČR je uvedeno **v příloze č. 7**.

11. REGIONÁLNÍ INDIVIDUÁLNÍ PROJEKTY

Regionální individuální projekty (dále jen RIP) realizuje ÚP ČR na základě výzev Operačního programu Lidské zdroje a zaměstnanost ESF (dále jen OP LZZ), vyhlášených MPSV ČR. Projekty jsou zaměřeny na komplexní řešení situace určité cílové skupiny uchazečů o zaměstnání na trhu práce v regionu při využití více nástrojů a opatření APZ s přihlédnutím k regionálním odlišnostem a dále na realizaci inovativních opatření zaměřených na podporu a zaměstnanost mladých osob do 30 let a na podporu konkurenceschopnosti firem prostřednictvím vzdělávání zaměstnanců.

Celkem bylo k 30. 6. 2015 v realizaci 76 RIP (v roce 2014 realizováno 108 RIP), a to prostřednictvím krajských poboček ÚP ČR. Tyto projekty byly zaměřeny na specifické cílové skupiny, které byly ohroženy dlouhodobou nezaměstnaností například z důvodu věku, zdravotního znevýhodnění, péče o dítě nebo závislou osobu nebo v důsledku hromadného propouštění, z čehož bylo 14 RIP v oblasti podpory 1.1 Zvýšení adaptability zaměstnanců a konkurenceschopnosti podniků, 1 RIP v oblasti podpory 1.2 Zvýšení adaptability zaměstnanců restrukturalizovaných podniků a 51 RIP v oblasti podpory 2.1 Posílení aktivních politik zaměstnanosti.

11.1 Odborné praxe pro mladé do 30 let

V oblasti podpory 2.1 Posílení aktivních politik zaměstnanosti realizuje ÚP ČR od 1. 7. 2013 do 30. 11. 2015 14 RIP pod souhrnným označením Odborné praxe pro mladé do 30 let. Celková alokace činí 1 830 928 tis. Kč. Tyto projekty poskytnou nezaměstnaným mladým osobám do 30 let potřebnou praxi u zaměstnavatele, a to za často přítomnosti mentora. O projekt je velký zájem mezi uchazeči o zaměstnání i mezi zaměstnavateli a rovněž tato aktivita patří mezi priority EU v rámci programu Evropské komise „Záruky pro mladé“. K 30. 6. 2015 projevil zájem o vstup do projektu 13 610 mladých uchazečů o zaměstnání a 11 041 firem nabídlo ÚP ČR 14 945 pracovních míst pro výkon odborné praxe. Na SÚPM bylo celkem umístěno 8 727 uchazečů o zaměstnání, z čehož 2 381 bylo s příspěvkem na mentora.

V rámci uzavřených dohod bylo zazávazkováno 1 680 404 tis. Kč.

11.2 „Vzdělávejte se pro růst! – regiony II“

V oblasti podpory 1.1 OP LZZ - Zvýšení adaptability zaměstnanců a konkurenceschopnosti podniků byly ÚP ČR realizovány od 1. 7. 2012 do 31. 5. 2014 regionálně zaměřené individuální projekty pod souhrnným označením „Vzdělávejte se pro růst! – regiony“, na které pro značný zájem zaměstnavatelů navazují od 1. 7. 2013 do 30. 11. 2015 projekty „Vzdělávejte se pro růst! – regiony II“. Cílem celkem 13 RIP je podpořit vzdělávání zaměstnanců ve firmách s předpokladem hospodářského růstu. Zaměstnavatelé v rámci

projektu mohou obdržet finanční příspěvek na zvyšování či prohlubování kvalifikace svých zaměstnanců a náhradu mzdy po dobu jejich účasti na vzdělávání.

V navazujících RIP „Vzdělávejte se pro růst! – regiony II“, bylo k 30. 6. 2015 schváleno 7 007 žádostí zaměstnavatelů a z projektu podpořeno 42 745 zaměstnanců. Na mzdové příspěvky bylo zaměstnavatelům vyplaceno 303 818 tis. Kč a náklady na vzdělávací aktivity činily 389 475 tis. Kč.

12. NÁRODNÍ INDIVIDUÁLNÍ PROJEKTY

Národní Individuální projekty (dále jen „NIP“) realizuje ÚP ČR jako partner s finančním příspěvkem. Příjemcem těchto projektů dle implementační struktury je MPSV. Prostřednictvím NIP jsou financovány standardní nástroje APZ, zejména SÚPM, VPP, rekvalifikace a poradenské činnosti pro uchazeče a zájemce o zaměstnání v evidenci ÚP ČR.

V roce 2015 byly realizovány 4 projekty typu NIP - 2 v oblasti podpory 2.1 OP LZZ zaměřené na posílení aktivní politiky zaměstnanosti a 2 v oblasti podpory 1.1 OP LZZ zaměřené na podporu adaptability.

12.1 Vzdělávejte se pro růst! – pracovní příležitosti

Projekt je realizován od 1. 1. 2012 do 31. 12. 2015 (aktivity projektu je možné realizovat do 31. 10. 2015). Cílem projektu je působit proti dlouhodobé nezaměstnanosti prostřednictvím nástrojů APZ v podobě VPP a vyhrazených SÚPM. Rozpočet projektu k 30. 6. 2015 byl 11 999 969 tis. Kč, čerpání finančních prostředků za celou dobu jeho realizace činilo k 30. 6. 2015 celkem 7 875 863 tis. Kč.

12.2 „Vzdělávejte se pro stabilitu!“ (VSPS!)

Projekt VSPS! měl za cíl udržení pracovních míst u těch zaměstnavatelů, kteří se v souvislosti s negativním vývojem ekonomiky v ČR přechodně nacházeli v obtížné hospodářské situaci a dočasně nebyli schopni svým zaměstnancům přidělovat práci ve sjednaném rozsahu. Projekt však vykazuje v dlouhodobém horizontu nízké čerpání. I přes řadu dílčích změn, které

byly v nastavení projektu provedeny, nedošlo ke zlepšení situace a zaměstnavatelé nemají o účast v projektu zájem, v důsledku čehož je projekt v útlumu.

Celkově bylo po dobu realizace projektu k 30. 6. 2015 přijato 453 žádostí zaměstnavatelů, z toho bylo schváleno 219 žádostí, ve vzdělávání bylo podpořeno celkem 1 235 zaměstnanců. Požadované finanční prostředky ve schválených žádostech činily k 30. 6. 2015 celkem 45 474 tis. Kč.

Změny v projektu VSPS!, provedené v červnu 2014 a spočívající ve zmírnění vstupních podmínek, se na čerpání projektu pozitivně neodrazily. Z krajských poboček nebyly známy signály, že by mělo dojít ke zvýšení zájmu zaměstnavatelů. K 20. 11. 2014 byl ukončen příjem žádostí zaměstnavatelů o vstup do projektu. Výjimkou byla společnost Velveta (KrP ÚL), která již podnikla nemalé kroky v rámci podání žádosti do VSPS! (již byl vysoutěžen dodavatel vzdělávacích aktivit), byl vydán příslib a nebylo možné společnosti Velveta žádost zamítnout. Vzdělávací aktivity realizovala společnost Velveta od prosince 2014 do května 2015. 18. 12. 2014 byla podána žádost o podstatnou změnu projektu, v rámci níž byla upravena výše monitorovacích indikátorů, upraven realizační tým (odborně administrativní pracovníci na KrP přešli od 1. 2. 2015 do projektu POVEZ) a snížen rozpočet projektu o 100 mil. Kč. Projekt bude ukončen k 31. 8. 2015, dle původního plánu.

12.3 Vzdělávání a dovednosti pro trh práce (VDTP)

Projekt zaměřený na poradenské činnosti a rekvalifikace, který v široké míře podporuje i zvolené rekvalifikace (realizované podle ustanovení § 109a zákona o zaměstnanosti), kde má uchazeč či zájemce o zaměstnání větší prostor si vybrat rekvalifikaci podle vlastních potřeb. Základním inovativním prvkem tohoto projektu je zkvalitnění spolupráce se zaměstnavateli, monitorování terénu, následné párování požadavků zaměstnavatelů s nabídkou UoZ a cílené směřování rekvalifikačních kurzů na potřeby regionálního trhu práce. Hlavním záměrem je, aby se vybraný klient stal pro zaměstnavatele zaměstnatelným.

Od počátku projektu (6/2013) bylo zahájeno 52 265 rekvalifikačních kurzů. Tyto rekvalifikační kurzy úspěšně dokončilo 42 214 klientů (z toho 19 274 žen) – rekvalifikace zabezpečované ÚP ČR: 19 071 (z toho 11 303 žen), zvolené rekvalifikace 23 143 (z toho 7 971 žen). Po absolvování rekvalifikace do konce června 2015 nastoupilo do zaměstnání 18 831 klientů (z toho 8 608 žen).

Poradenskými aktivitami prošlo 9 285 klientů (z toho 5 590 žen), a po jejím absolvování nastoupilo do zaměstnání 1 761 klientů (z toho 1 025 žen).

Do 30. 6. 2015 bylo v rámci projektu provedeno 3 118 monitorovacích kontaktů u zaměstnavatelů. V rámci nich bylo získáno 6 974 VPM, na která se podařilo umístit 3 940 osob, z toho 697 po absolvování rekvalifikačního kurzu. V průběhu tohoto pololetí došlo podstatnou změnou projektové žádosti ke snížení rozpočtu o 115 534 tis. na současných 734 652 tis. Kč a také byl rozšířen realizační tým o 2 koordinátory pro hlavní město Praha.

Rozpočet projektu činí 734 652 tis. Kč. Čerpání finančních prostředků od počátku projektu k 30. 6. 2015 činilo 500 775 tis. Kč.

12.4 Podpora odborného vzdělávání zaměstnanců (POVEZ)

Projekt „POVEZ“ navazuje na sérii projektů, jež jsou v ČR realizovány od roku 2009 s cílem podpořit odborný rozvoj zaměstnanců. Přímo navazuje na projekt „Vzdělávejte se pro růst“, který se osvědčil jako jeden z nástrojů podpory dalšího vzdělávání v ČR. Jeho realizace probíhá od 1. 12. 2013 do 30. 11. 2015. Také jeho prostřednictvím mohou zaměstnavatelé získat finanční příspěvky na zvyšování odborných znalostí a dovedností svých zaměstnanců. Současně jsou zaměstnavateli hrazeny mzdové náklady vzdělávaných zaměstnanců po dobu účasti na vzdělávací aktivitě. Do programu se mohou zapojit i osoby samostatně výdělečně činné, a to jak se zaměstnanci, tak také bez nich. Podporu mohou získat zájemci, jejichž meziroční pokles tržeb nepřesáhne 15 % (původně 5 %). O přiznání příspěvku a jeho výši pak rozhoduje konkrétní krajská pobočka ÚP ČR. Při posuzování žádostí bere mimo jiné v potaz, jestli poskytnutá podpora pomůže zlepšit situaci na konkrétním trhu práce, nebo zda bude mít vzdělání pozitivní dopad na podnik i samotného zaměstnance. Žadatel může v průměru čerpat maximálně 500 tis. Kč měsíčně.

K 30. 6. 2015 bylo v projektu schváleno 8 705 žádostí zaměstnavatelů a z projektu podpořeno 35 841 zaměstnanců. ÚP ČR vyplatil celkem na příspěvcích 340 386 tis. Kč, z toho bylo 147 197 tisl. Kč na mzdové náklady a 193 189 tis. Kč na náklady vzdělávacích aktivit. Ve srovnání s loňským rokem, kdy bylo k 30. 6. 2014 vyčerpáno 9 629 tis. Kč.

13. SYSTÉMOVÉ INDIVIDUÁLNÍ PROJEKTY

Systémové individuální projekty (dále jen „SIP“) realizuje ÚP ČR jako partner s finančním příspěvkem. Příjemcem těchto projektů dle implementační struktury je MPSV.

13.1 Metodika individuální a komplexní práce s klienty ÚP ČR – MIKOP

Projekt je realizován od 1. ledna 2013 do 30. června 2015 (prodloužen do 30. 11. 2015). Hlavním cílem projektu je standardizace postupů Úřadu práce ČR v oblasti zaměstnanosti a zkvalitnění služeb poskytovaných klientům ÚP ČR. Pilotáž metodiky probíhá od 2. pololetí 2014.

V průběhu 1. pololetí 2015 byl vytvořen návrh brožury „Úřad práce ČR – partner pro nezaměstnané i zaměstnavatele“ obsahující informace o aktivitách ÚP ČR. Současně byly vytvořeny návrhy informačních letáků určených klientům ÚP ČR. Za dílčí oblast zprostředkování a poradenství se jedná o letáky: Životopis a motivační dopis; Užitečné odkazy pro uchazeče o zaměstnání; Rekvalifikace; Hledám zaměstnání; IPS; Job club; IAP; Pracovní rehabilitace; Zvažujete podnikání (SVČ). Za dílčí oblast trhu práce byly navrženy letáky: Informace pro zaměstnavatele; Zahraniční zaměstnanost; Zaměstnávání OZP; Aktivní politika zaměstnanosti.

V prvním pololetí roku 2015 bylo dokončeno vzdělávání odborných pracovníků – poradců projektu MIKOP, celkem proběhlo 155 vzdělávacích kurzů, s celkovým počtem 2231 účastí. Vzdělávací kurzy byly rozděleny do čtyř částí: část I. – Zákoník práce a Zákon o zaměstnanosti; část II. – Zákon o hmotné nouzi, Zákon o státní sociální podpoře a Zákon o sociálních službách; část III. – Zákon o finanční kontrole, Zákon o účetnictví, zákon o rozpočtových pravidlech, Zákon o veřejných zakázkách; část IV. – Prezentační dovednosti, řešení a zvládání konfliktů a asertivní komunikace.

13.2 Systém efektivního řízení lidských zdrojů Úřadu práce ČR

Hlavním cílem projektu, jehož realizace byla zahájena v květnu 2013, je nastavit systém efektivního řízení lidských zdrojů a zlepšit stávající způsob vzdělávání zaměstnanců veřejných služeb zaměstnanosti. Projekt podporuje systémový přístup v oblasti řízení lidských zdrojů na

ÚP ČR. Realizace projektu je zaměřena na optimalizaci personálních procesů a vytváření systému řízení lidských zdrojů, který zabezpečí eliminaci již zastaralých či nevyhovujících personálních činností. Kromě personálních procesů je prováděna optimalizace i dalších vybraných klíčových procesů ÚP ČR, pro které se stanovují výkonnostní kritéria. V současné době je realizována KA, týkající se mapování procesů na ÚP ČR a aktualizace typových pozic.

13.3 Call centrum Úřadu práce ČR

Cílem projektu je rozšíření a zkvalitnění poskytovaných služeb call centra v návaznosti na změny související se sociální reformou předchozí vlády, novelou zákona o zaměstnanosti, vznikem ÚP ČR ke dni 1. 4. 2011 a převedením nových sociálních agend na ÚP ČR (dávky pomoci v hmotné nouzi, dávky pro osoby se zdravotním postižením, příspěvek na péči). Během roku se na Call centrum ÚP ČR obrátilo celkem 181 623 klientů; telefonicky kontaktovalo zaměstnance 75 186 osob, celkem 106 437 pak zvolilo k podání dotazu elektronickou cestu.

13.4 Rozvoj služeb v oblasti volných pracovních míst

Projekt je realizován od 1. 4. 2014 do 30. 11. 2015 a jeho cílem je posílit komplexnost a kvalitu služeb poskytovaných ÚP ČR v oblasti VPM. Smyslem je personální posílení útvarů trhu práce a monitoringu ÚP ČR o odborné zaměstnance působící ve všech okresech České republiky, kteří zprostředkovávají tok informací mezi zaměstnavateli a ÚP ČR, monitorují potřeby zaměstnavatelů na trhu práce, aktivně vyhledávají VPM a přispívají ke vzniku nových pracovních míst pomocí cílené nabídky využití nástrojů aktivní politiky zaměstnanosti. Svoji činností získávají aktuální a jednotné podklady pro analýzy trhu práce v regionech (monitoring zaměstnavatelů, analýzy VPM, struktura zaměstnanosti, agenturní zaměstnávání, zahraniční zaměstnanost atd.) Odborní zaměstnanci absolvovali vzdělávací program, na jehož podkladě vznikl Souhrnný vzdělávací materiál pro výuku zaměstnanců ÚP ČR pracujících v oblasti spolupráce se zaměstnavateli.

14. KONTROLNÍ ČINNOST ÚŘADU PRÁCE ČESKÉ REPUBLIKY

Povinnost vykonávat kontrolní činnost je uložena GŘ ÚP ČR a krajským pobočkám ÚP ČR obecně zákonem o ÚP ČR. Oprávnění k výkonu kontrolní činnosti generálním ředitelstvím a krajskými pobočkami, potažmo kontaktními pracovišti, pak vyplývá ze zvláštních právních předpisů, a to konkrétně ze:

- zákona o zaměstnanosti,
- zákona o sociálních službách,
- zákona o pomoci v hmotné nouzi,
- zákona č. 117/1995 Sb., o státní sociální podpoře, ve znění pozdějších předpisů (dále jen „zákon o státní sociální podpoře“).

Kontrolní činnost ÚP ČR vykonávají generální ředitelství a krajské pobočky na základě Plánu kontroly Úřadu práce ČR schváleného generálním ředitelem na příslušné pololetí kalendářního roku sestaveného z podkladů jednotlivých krajských poboček a generálního ředitelství, který je aktuálně doplňován na základě podnětů doručených ÚP ČR a podle aktuálních potřeb vztahujících se k jednotlivým kontrolovaným oblastem.

V působnosti ÚP ČR je vykonávána:

- **veřejnosprávní kontrola** na místě a veřejnosprávní kontrola dokladová, které jsou součástí systému finančního řízení, jejichž obsahem je kontrola hospodaření s veřejnými prostředky, zejména při vynakládání veřejných výdajů s tím, zda je dodržen právním předpisem vymezený účel a kritéria hospodárnosti, účelnosti a efektivnosti. ÚP ČR jako poskytovatel veřejné finanční podpory, kterou je oprávněn podle zvláštních právních předpisů poskytovat, vykonává veřejnosprávní kontrolu u žadatelů nebo příjemců této podpory, a to před jejím poskytnutím, v průběhu jejího použití nebo po jejím použití a vyúčtování. Tato kontrolní činnost je realizována dle zákona č. 320/2001 Sb., finanční kontrole ve veřejné správě, ve znění pozdějších předpisů (dále jen „zákon o finanční kontrole“), včetně jeho prováděcí vyhlášky č. 416/2004 Sb., ve znění pozdějších předpisů, a podle zákona č. 255/2012 Sb., o kontrole (kontrolní řád). Předmětem veřejnosprávní kontroly je zejména využívání finančních prostředků poskytnutých na realizaci nástrojů APZ podle zákona o zaměstnanosti, čerpání finančních prostředků určených na realizaci projektů

financovaných z ESF a kontrola státního příspěvku na výkon pěstounské péče poskytovaného v souladu se zákonem o sociálně-právní ochraně dětí, ve znění pozdějších předpisů,

- **ostatní kontrolní činnost** ve smyslu zákona o zaměstnanosti, zákona o sociálních službách, zákona o pomoci v hmotné nouzi, zákona o státní sociální podpoře, případně jiných zvláštních právních předpisů.

Kontrolní činnost lze hodnotit jako přínosnou aktivitu ÚP ČR, jež je důležitým nástrojem, který by měl být chápán nejenom jako restriktivní nástroj státní správy, ale i jako preventivní a výchovný prostředek, jehož úkolem je eliminovat porušování příslušných právních předpisů.

Kontrolní činnost Úřadu práce ČR byla v I. pololetí roku 2015 realizována na základě schváleného Plánu kontrol Úřadu práce ČR a na základě podnětů doručených Úřadu práce ČR.

14.1 Veřejnosprávní kontrola

Kontrolní činnost Úřadu práce ČR byla v prvním pololetí 2015 vykonávána zejména dle zákona o finanční kontrole, a to formou veřejnosprávní kontroly na místě, se zaměřením na:

- využívání finančních prostředků poskytnutých na realizaci nástrojů aktivní politiky zaměstnanosti a dalších forem podpory zaměstnanosti podle zákona o zaměstnanosti, kterými jsou vytvoření nových pracovních míst a rekvalifikace nebo školení nových zaměstnanců u zaměstnavatelů, kterým bylo vydáno rozhodnutí o příslibu investiční pobídky, vytvoření chráněných pracovních míst, částečná úhrada provozních nákladů chráněných pracovních míst a podpora zaměstnávání osob se zdravotním postižením dle ustanovení §78 zákona o zaměstnanosti,
- čerpání finančních prostředků určených na realizaci projektů financovaných z ESF,
- čerpání státního příspěvku na výkon pěstounské péče.

14.1.1 Kontrolní činnost realizovaná z úrovně generálního ředitelství ÚP ČR

Oddělení kontrolní Odboru kontrolně právního zahájilo ve sledovaném období celkem 6 následných veřejnosprávních kontrol na místě zaměřených na dodržování podmínek dohod

uzavřených mezi poskytovatelem veřejné finanční podpory a příjemci veřejné finanční podpory - investičních pobídek poskytnutých podle zákona č. 72/2000 Sb., o investičních pobídkách (zákon o investičních pobídkách), ve znění pozdějších předpisů a na plnění cílených programů celostátního charakteru podle ustanovení § 120 zákona o zaměstnanosti. Z celkového počtu zahájených následných veřejnosprávních kontrol Oddělení kontrolní Odboru kontrolně právního ukončilo 5 těchto kontrol s tím, že 1 kontrola bude ukončena ve II. pololetí roku 2015 a to z důvodu, že je nutné, aby zaměstnavatel předložil další podklady potřebné k samotnému výkonu kontroly i k jejímu ukončení.

Srovnáním stejného období roku 2014 lze zkonstatovat, že bylo v I. pololetí roku 2015 zahájeno o 1 kontrolu méně s tím, že 1 kontrola zahájená v roce 2014 byla v I. pololetí roku 2015 ukončena.

14.1.2 Kontrolní činnost realizovaná z úrovně krajských poboček Úřadu práce ČR

Kontrolní činnost na úrovni krajských poboček Úřadu práce ČR byla realizována věcnými útvary těchto poboček a dále pak věcnými útvary kontaktních pracovišť a odděleními specializovaných kontrol krajských poboček dle zákona o finanční kontrole. Věcné útvary vykonávaly předběžné a průběžné veřejnosprávní kontroly u příjemců veřejné finanční podpory a oddělení specializovaných kontrol pak následné veřejnosprávní kontroly u příjemců veřejné finanční podpory.

Celkem bylo ve sledovaném období dle zákona o finanční kontrole vykonáno 7 409 veřejnosprávních kontrol u příjemců veřejné finanční podpory, z toho bylo 2 477 předběžných veřejnosprávních kontrol, 2 600 průběžných veřejnosprávních kontrol a 2 332 následných veřejnosprávních kontrol.

Z celkového počtu vykonaných veřejnosprávních kontrol bylo 6 285 kontrol zaměřeno na dodržování podmínek dohod uzavřených v rámci aktivní politiky zaměstnanosti financovaných z prostředků státního (pouze národního) rozpočtu a na dodržování podmínek dohod příjemci veřejné finanční podpory, resp. finančních prostředků určených na realizaci projektů financovaných z ESF. Z toho 1 834 kontrol bylo vykonáno u příjemců veřejné finanční podpory poskytované pouze z prostředků státního rozpočtu a 4 451 kontrol u příjemců veřejné finanční podpory určené na realizaci projektů spolufinancovaných z ESF.

Srovnáním celkového počtu veřejnosprávních kontrol vykonaných ve stejném období roku 2015 a roku 2014 lze zkonstatovat, že na tomto úseku kontrolní činnosti bylo v I. pololetí roku 2015 vykonáno o 3 138 veřejnosprávních kontrol více než ve stejném období roku 2014, přičemž v I. pololetí roku 2014 bylo vykonáno celkem 3 147 veřejnosprávních kontrol.

Krajské pobočky Úřadu práce ČR, respektive jejich kontaktní pracoviště dále vykonaly 295 veřejnosprávních kontrol v souvislosti s poskytováním příspěvku na podporu zaměstnávání osob se zdravotním postižením podle ustanovení § 78 zákona o zaměstnanosti a 536 kontrol zaměřených na čerpání veřejné finanční podpory na vytvoření chráněných pracovních míst a částečnou úhradu provozních nákladů chráněných pracovních míst. Celkem tedy 831 kontrol.

Srovnáním celkového počtu veřejnosprávních kontrol vykonaných ve stejném období roku 2015 a roku 2014 lze zkonstatovat, že na tomto úseku kontrolní činnosti bylo v I. pololetí roku 2015 vykonáno o 105 kontrol méně, než tomu bylo ve stejném období roku 2014, přičemž v I. pololetí předcházejícího roku bylo vykonáno 936 kontrol.

Krajské pobočky Úřadu práce ČR dále provedly 76 veřejnosprávních kontrol u příjemců státního příspěvku na výkon pěstounské péče podle zákona o sociálně-právní ochraně dětí.

Srovnáním celkového počtu veřejnosprávních kontrol vykonaných ve stejném období roku 2015 a roku 2014 lze zkonstatovat, že na tomto úseku kontrolní činnosti bylo v I. pololetí roku 2015 vykonáno o 69 kontrol více, než tomu bylo ve stejném období roku 2014, přičemž v I. pololetí předcházejícího roku bylo vykonáno 7 kontrol.

Krajské pobočky Úřadu práce ČR a jejich kontaktní pracoviště vykonaly 217 veřejnosprávních kontrol u subjektů poskytujících podklady, které jsou potřebné pro výkon agendy hmotné nouze.

Vybrané krajské pobočky Úřadu práce ČR a jejich kontaktní pracoviště zaměřily svou kontrolní činnost také na dodržování povinnosti příjemců investičních pobídek, podle zákona o investičních pobídkách, zachovat počet nově vytvořených pracovních míst a obsazení těchto míst po dobu nejméně 5let ode dne prvního čerpání investiční pobídky. V rámci této kontrolní činnosti bylo vykonáno 11 kontrol.

Srovnáním celkového počtu kontrol vykonaných ve stejném období roku 2015 a roku 2014 lze zkonstatovat, že na tomto úseku kontrolní činnosti bylo v I. pololetí roku 2015 vykonáno o 4 kontroly více, než tomu bylo ve stejném období roku 2014, přičemž v I. pololetí předcházejícího roku bylo vykonáno 7 kontrol.

14.2 Ostatní kontrolní činnost Úřadu práce ČR

Pravomoc vykonávat ostatní kontrolní činnost mají v souladu s příslušnými právními předpisy pouze krajské pobočky Úřadu práce ČR. Tato kontrolní činnost byla zaměřena na kontrolu výše průměrného měsíčního čistého výdělku, a to pro účely stanovení výše podpory v nezaměstnanosti a podpory při rekvalifikaci. V této oblasti vykonaly krajské pobočky Úřadu práce ČR ve sledovaném období celkem 123 kontrol.

Srovnáním celkového počtu kontrol, vykonaných ve stejném období roku 2015 a roku 2014 lze zkonstatovat, že na tomto úseku kontrolní činnosti bylo v I. pololetí roku 2015 vykonáno o 10 kontrol více, než tomu bylo ve stejném období roku 2014, přičemž v I. pololetí předcházejícího roku bylo vykonáno 113 kontrol

Dále ostatní kontrolní činnost realizovaná na úseku nepojistných sociálních dávek krajských poboček Úřadu práce ČR, respektive jejich kontaktních pracovišť byla zaměřena na dodržování zákona o státní sociální podpoře, přičemž v této oblasti bylo vykonáno celkem 1 102 kontrolních akcí.

Krajské pobočky Úřadu práce ČR, respektive jejich kontaktní pracoviště také provádějí v souladu se zákonem č. 108/2006 Sb., o sociálních službách, ve znění pozdějších předpisů, kontrolní činnost zaměřenou na využití příspěvku na péči. Tato kontrolní činnost je zmíněna v samostatné části této Zprávy.

Krajské pobočky ÚP ČR také provádějí v souladu se zákonem č. 359/1999 Sb., o sociálně-právní ochraně dětí, ve znění pozdějších předpisů kontrolní činnost zaměřenou na poskytování sociálně-právní ochrany pověřenými osobami včetně zařízení pro děti vyžadující okamžitou pomoc. Inspekcím poskytování sociálně-právní ochrany je věnována samostatná část této Zprávy.

15. OCHRANA ZAMĚSTNANCŮ PŘI PLATEBNÍ NESCHOPNOSTI ZAMĚSTNAVATELE

Uspokojování mzdových nároků zaměstnanců při platební neschopnosti zaměstnavatele upravuje zákon č. 118/2000 Sb., o ochraně zaměstnanců při platební neschopnosti zaměstnavatele, ve znění pozdějších předpisů.

Ve sledovaném období přijaly krajské pobočky Úřadu práce ČR 3 129 žádostí o uspokojení mzdových nároků, na jejichž základě vyplatil Úřad práce ČR v průběhu roku 2014 celkem 107 274 tis. Kč.

Srovnáním celkového počtu žádostí podaných ve stejném období roku 2015 a roku 2014 lze zkonstatovat, že bylo v I. pololetí roku 2015 podáno o 1 580 žádostí méně, než ve stejném období roku předcházejícího, přičemž v I. pololetí roku 2014 bylo podáno 4 709 žádostí.

Srovnáním vyplacených mzdových nároků lze zkonstatovat, že v I. pololetí roku 2015 bylo vyplaceno o 86 360 tis. Kč méně, než tomu bylo v I. pololetí roku 2014, přičemž ve stejném období předcházejícího roku bylo vyplaceno celkem 193 634 tis. Kč. Vyplacené mzdové nároky podle jednotlivých krajských poboček ÚP ČR jsou uvedeny **v příloze č. 8.**

16. POVOLOVÁNÍ VÝKONU ČINNOSTI DÍTĚTE

Povolování výkonu činnosti dítěte je upraveno ustanovením § 121 až ustanovením § 124 zákona o zaměstnanosti. Ve sledovaném období bylo přijato Úřadem práce ČR, respektive krajskými pobočkami 1 570 žádostí o povolení výkonu činnosti dítěte.

Z níže uvedené tabulky vyplývá, že v rámci vedených správních řízení vydaly krajské pobočky Úřadu práce ČR celkem 2 990 rozhodnutí, kterými povolily či nepovolily výkon činnosti dítěte, či řízení bylo zastaveno. Nesoulad mezi počtem podaných žádostí a počtem vydaných rozhodnutí je způsoben zejména lhůtou pro vydání správního rozhodnutí.

V rámci povolování výkonu činnosti dítěte je z podkladů krajských poboček Úřadu práce ČR zřejmé, že převažovaly žádosti na činnost uměleckou a reklamní. Strukturované údaje jsou uvedeny **v příloze č. 9.**

17. STÍŽNOSTI A PODNĚTY

17.1 Stížnosti

Fyzické a právnické osoby nebo skupiny osob mají právo obracet se na ÚP ČR, jako správní úřad, se stížnostmi proti nevhodnému chování úředních osob nebo postupu ÚP ČR.

Vyřizování stížností zajišťují Odbor kontrolně právní generálního ředitelství a Oddělení kontrolně právní krajských poboček ÚP ČR dle jejich příslušnosti. Jednotlivé útvary ÚP ČR šetří a vyřizují stížnosti a podněty týkající se jejich činnosti.

Ve sledovaném období bylo generálnímu ředitelství a krajským pobočkám ÚP ČR, potažmo jejich kontaktním pracovištím, doručeno celkem 587 stížností. Podané stížnosti svým obsahem zpochybňovaly:

- postup Úřadu práce ČR nebo chování jeho zaměstnanců,
- postup nebo chování zaměstnanců jiných správních orgánů; tyto stížnosti byly postoupeny příslušným správním orgánům k dalším úkonům.

Přehled doručených a vyřízených stížností podaných u jednotlivých krajských poboček ÚP ČR a GŘ ÚP ČR je uveden v **příloze č. 10**.

Z celkového počtu vyřízených stížností bylo:

- 56 stížností vyhodnoceno jako důvodných,
- 44 stížností jako částečně důvodných,
- 414 stížností jako nedůvodných,
- 17 stížností Úřad práce ČR postoupil pro věcnou nepříslušnost jinému správnímu orgánu nebo je předložil nadřízenému správnímu orgánu, Ministerstvu práce a sociálních věcí k přešetření způsobu vyřízení stížnosti,
- 12 stížností podatelé vzali zpět,
- 44 stížností ÚP ČR nemohl pro nedostatek poskytnutých informací nebo jejich nekonkrétnost prošetřit, proto byly založeny,

Vyhodnocení podaných stížností týkajících se činnosti ÚP ČR:

- 143 stížností se týkalo oblasti zaměstnanosti (rekvalifikace, podpora v nezaměstnanosti, vyřazení z evidence uchazečů o zaměstnání, neschválení příspěvků APZ, poradenství, chování referentů zaměstnanosti, mylné informace k podpoře v nezaměstnanosti, atd.),
- 335 stížností zpochybnilo svým obsahem postupy útvarů nepojistných sociálních dávek a chování jejich zaměstnanců při vyřizování žádostí o jednotlivé dávky (agenda týkající se dávek pomoci v hmotné nouzi, dávek pro OZP a dávek státní sociální podpory),

- 36 stížností se týkalo ostatních činností a útvarů ÚP ČR (chování vedoucích zaměstnanců, nezvedání telefonů, nedodržování úředních hodin, nesprávné poskytování údajů a informací, práce podatelny, atd.)

Z celkového počtu doručených stížností Úřadu práce ČR tj. 587 stížností, nebylo ve sledovaném období 44 stížností vyřízeno a to z důvodu délky správní lhůty pro vyřízení stížnosti dle správního řádu, která činí až 60 dní.

Celkem bylo vyřízeno 543, z toho vyrozuměním 514 stížností, postoupením z důvodu věcné příslušnosti jinému správnímu orgánu, popřípadě předáním nadřízenému správnímu orgánu, Ministerstvu práce a sociálních věcí, k přešetření způsobu vyřízení stížnosti 17 stížností a 12 stížností podatelé vzali zpět.

Srovnáním stejného období lze zkonstatovat, že v I. pololetí roku 2015 bylo Úřadu práce ČR o 11 stížností méně, než tomu bylo ve stejném období předcházejícího roku.

17.2 Podněty

Ve sledovaném období bylo Úřadu práce ČR doručeno celkem 728 podnětů k prošetření. Svým obsahem se 168 podnětů týkalo agend zaměstnanosti, 494 podnětů se týkalo agend nepojistných sociálních dávek a 66 podnětů se týkalo ostatních činností Úřadu práce ČR.

Rozdělení podnětů podle jejich zaměření:

Zaměstnanost

- 138 podnětů se týkalo zprostředkování zaměstnání,
- 17 podnětů se týkalo problematiky trhu práce,
- 13 podnětů se týkalo problematiky poradenství, rekvalifikací a pracovní rehabilitace.

Z celkového počtu podnětů týkajících se agend zaměstnanosti bylo 14 oprávněných.

Nepojistné sociální dávky

- 249 podnětů se týkalo problematiky státní sociální podpory,
- 212 podnětů se týkalo problematiky hmotné nouze,
- 30 podnětů se týkalo problematiky osob se zdravotním postižením,
- 3 podněty se týkaly problematiky poskytování sociálních služeb.

Z celkového počtu podnětů týkajících se agend nepojistných sociálních dávek bylo 63 oprávněných.

Z celkového počtu podnětů týkajících se ostatních činností Úřadu práce ČR byly 4 oprávněné.

18. PETICE A JEJICH VYHODNOCENÍ

Petice vyřizuje generální ředitelství a krajské pobočky Úřadu práce ČR podle zákona č. 85/1990 Sb., o právu petičním.

Ve sledovaném období byly podány u Úřadu práce ČR celkem 2 petice, a to u generálního ředitelství a Krajské pobočky v Karlových Varech. Předmětné petice byly v souladu se zákonem č. 85/1990 Sb., o právu petičním, posouzeny a vyřízeny odeslanými stanovisky petentům v zákonem stanovené lhůtě.

Petice doručená generálnímu ředitelství se týkala problematiky trhu práce – veřejně prospěšných prací a petice doručená Krajské pobočce v Karlových Varech se týkala problematiky hmotné nouze.

19. POSKYTOVÁNÍ INFORMACÍ PODLE ZÁKONA Č. 106/1999 SB., O SVOBODNÉM PŘÍSTUPU K INFORMACÍM, VE ZNĚNÍ POZDĚJŠÍCH PŘEDPISŮ

Úřad práce ČR plní svou povinnost jako povinný subjekt ve smyslu ustanovení § 2 zákona č. 106/1999 Sb., o svobodném přístupu k informacím, ve znění pozdějších předpisů (dále jen „zákon“).

Poskytování informací je upraveno vnitřním řídicím aktem - směrnicí generálního ředitele a informace jsou poskytovány jak generálním ředitelstvím, tak krajskými pobočkami Úřadu práce ČR, přičemž odpovědným útvarem za poskytování informací je Odbor kontrolně právní generálního ředitelství a Odbory kontrolně právní jednotlivých krajských poboček Úřadu práce ČR.

V 1. pololetí 2015 Úřad práce ČR přijal a vyřídil 129 písemných žádostí o poskytnutí informací podaných v režimu zákona a z tohoto počtu 30 žádostí v souladu s ustanovením § 15 zákona odmítl nebo částečně odmítl. Přehled o poskytování informací podle zákona o svobodném přístupu k informacím je uveden **v příloze č. 11.**

Jak je uvedeno v předchozím textu, v 1. pololetí 2015 bylo přijato a vyřízeno celkem 129 žádostí o poskytnutí informací, což je ve srovnání s 1. pololetím 2014, kdy bylo vyřízeno 64 žádostí o poskytnutí informací, 100% nárůst. Celkový počet přijatých žádostí o poskytnutí informací v roce 2014 činil 200 a lze tedy důvodně předpokládat, že celkový počet žádostí o poskytnutí informací v roce 2015 tento počet překročí.

Podané žádosti o informace se týkaly většinou oblastí činnosti Úřadu práce ČR stanovených zákonem o Úřadu práce ČR, ať už oblasti zaměstnanosti nebo nepojistných sociálních dávek, ale také např. bezpečnosti ICT, důvodu nahlížení do registru osob nebo registru obyvatel, výkazu zisku a ztráty Úřadu práce ČR apod.

Jednalo se zejména o informace týkající se zadávání veřejných zakázek, vzdělávacích aktivit v rámci projektů, poskytnutí vnitřních řídicích aktů Úřadu práce ČR, statistik počtu žádostí o příspěvek na zvláštní pomůcku, počtu a struktury zaměstnanců Úřadu práce ČR, aktivní politiky zaměstnanosti, statistických údajů k dohodám o zřízení a vymezení chráněných pracovních míst, zaměstnávání osob se zdravotním postižením, nároků na nepojistné sociální dávky, evidence občanů EU a cizinců podle zákona o zaměstnanosti, činnosti agentur práce atd.

20. NAKLÁDÁNÍ S POHLEDÁVKAMI ÚŘADU PRÁCE ČR

Odbory kontrolně právní krajských poboček a Odbor kontrolně právní generálního ředitelství zajišťují vymáhání pohledávek Úřadu práce ČR. Pohledávky na Úřadu práce ČR vznikají zejména v oblasti zaměstnanosti (přeplatky na podporách v nezaměstnanosti, vrácení kompenzace, vrácení nákladů rekvalifikací), v oblasti nepojistných sociálních dávek (přeplatky na dávkách státní sociální podpory, hmotné nouze, příspěvku na péči, dávkách pro zdravotně postižené), ochrany zaměstnanců při platební neschopnosti zaměstnavatele (pohledávky za vyplacené mzdové nároky a odvody podle zákona č. 118/2000 Sb.), výživného (pohledávky za výživným u dětí svěřených do pěstounské péče), uložených pokut podle procesních předpisů (správní řád, daňový řád) a také v oblasti občanskoprávní.

Základním předpisem pro vymáhání pohledávek je zákon č. 219/2000 Sb., o majetku České republiky a jejím vystupování v právních vztazích, ve znění pozdějších předpisů. Úřad práce

ČR část pohledávek předává k vymáhání dle daňového řádu v rámci dělené správy Celní správě ČR, část pohledávek vymáhá sám, a to buď v režimu daňového řádu (pohledávky, kde je Úřad práce ČR exekučním orgánem) anebo v režimu nedaňovém (občanskoprávní cestou). Vymáhání pohledávek Úřadu práce ČR je upraveno vnitřním řídicím aktem – směrnicí generálního ředitele Jednotný postup při nakládání s pohledávkami Úřadu práce České republiky.

Přehled celkové výše pohledávek předaných krajskými pobočkami ÚP ČR k vymáhání Celní správě ČR je uveden **v příloze č. 12.**

Úspěšnost vymáhání pohledávek závisí zejména na struktuře klientely Úřadu práce ČR, kdy často jde o osoby s nízkou možností dluh splácet a se zadlužením i jinými pohledávkami (např. klienti systému hmotné nouze). Nejvyšší finanční objem tvoří pohledávky vymáhané Úřadem práce ČR v oblasti ochrany zaměstnanců při platební neschopnosti zaměstnavatele, kdy Úřad práce ČR vyplácí za zaměstnavatele v insolvenční dlužné mzdové nároky – v těchto případech je vymáhání závislé na situaci úpadku zaměstnavatele a vývoji insolvenčního řízení, kdy je Úřad práce ČR uspokojen v příslušném pořadí dle zbývajících majetkové podstaty. Další významnou oblastí je oblast pohledávek za výživným u dětí svěřených do pěstounské péče, kde nárůst pohledávek souvisí s nárůstem agendy pěstounské péče.

21. NEPOJISTNÉ SOCIÁLNÍ DÁVKY

Přehled počtu a objemu vyplacených nepojistných sociálních dávek v 1. pololetí roku 2015, včetně dávek pomoci v hmotné nouzi, je uveden **v příloze č. 13.**

Od začátku roku 2015 má ÚP ČR ve své kompetenci novou agendu - inspekce poskytování sociálně – právní ochrany dětí.

21.1 Státní sociální podpora a druhy dávek SSP

System SSP je upraven zákonem č. 117/1995 Sb., o státní sociální podpoře, ve znění pozdějších předpisů (dále jen „zákon o SSP“). System SSP chápe rodinu jako soužití rodičů a nezaopatřených dětí ve společné domácnosti. V závislosti na příjmu rodiny jsou

poskytovány přídavek na dítě, příspěvek na bydlení, porodné. Bez ohledu na příjem rodiny se poskytují rodičovský příspěvek a pohřebné.

Významné změny v systému SSP v 1. pololetí roku 2015 souvisí s tím, že 1. 1. 2015 vstoupily v platnost zákony č. 252/2014 Sb. a 253/2014 Sb., kterými se mění zákon o SSP. U dávky příspěvek na bydlení byla nově stanovena definice bytu, za vlastníka je považován i manžel, který užívá byt na základě práva odvozeného od vlastnického práva druhého manžela, do nákladů na bydlení se započítává 80% normativních nákladů místo skutečně uhrazených nákladů na byt v případech, kdy se sestěhuje více osob z různých bytů, ruší se doba pobírání příspěvku na bydlení a klient již nepodepisuje, že sociální a majetkové poměry mu neumožňují řešit bydlení jinak než podáním žádosti o příspěvek na bydlení. Na porodné vzniká nárok při narození prvního nebo druhého živého dítěte, nepřevyšuje-li rozhodný příjem v rodině součin částky životního minima rodiny a koeficientu 2,7.

Veškeré požadavky související s novelou zákona č. 117/1995 sb., o státní sociální podpoře, byly včas dodavatelem aplikace firmou OKsystem zapracovány.

V únoru 2015 se konal metodický den státní sociální podpory, kterého se zúčastnili zástupci KrP ÚP, ÚP ČR a MPSV. Na tomto jednání se řešily případy z praxe v souvislosti s novelou zákona. Byl sjednocen společný výklad týkající se zejména nového započítávání nákladů u příspěvku na bydlení.

21.1.1 Přídavek na dítě

Přídavek na dítě je základní dlouhodobou dávkou poskytovanou rodinám s dětmi, která pomáhá krýt náklady spojené s výchovou a výživou nezaopatřených dětí. Při poskytování dávky je testován příjem rodiny v předchozím kalendářním roce, jenž nesmí překročit 2,4násobek životního minima rodiny. Za příjem se považuje i rodičovský příspěvek.

21.1.2 Příspěvek na bydlení

Příspěvek na bydlení přispívá na krytí nákladů na bydlení rodinám či jednotlivcům s nízkými příjmy. Poskytování příspěvku podléhá testování příjmů rodiny za kalendářní čtvrtletí. Nárok na dávku vznikne, pokud náklady na bydlení přesahují částku součinu rozhodného příjmu v rodině a koeficientu 0,30 (na území Hl. m. Prahy 0,35), nebo pokud součin rozhodného

příjmu v rodině a koeficientu 0,30 (0,35) není vyšší než částka normativních nákladů na bydlení. Za příjem se považují i přídavek na dítě a rodičovský příspěvek.

21.1.3 Rodičovský příspěvek

Na rodičovský příspěvek má rodič nárok, jestliže po celý kalendářní měsíc osobně celodenně a řádně pečuje o nejmladší dítě v rodině a žadatel o dávku i nejmladší dítě v rodině splňují podmínku trvalého pobytu a bydliště na území ČR. Podle výše denního vyměřovacího základu ke dni narození dítěte může rodič volit výši a tím i délku čerpání rodičovského příspěvku, přičemž celková výše čerpání rodičovského příspěvku činí 220 000 Kč. Při poskytování této dávky není testován příjem rodiny ani výdělečná činnost pečujícího rodiče.

21.1.4 Porodné

Porodné je dávka, kterou se jednorázově přispívá na náklady související s narozením prvního a druhého živě narozeného dítěte. Nárok na porodné má ode dne převzetí dítěte do trvalé péče nahrazující péči rodičů také osoba, která převzala dítě do takové péče do 1 roku jeho věku, pokud toto dítě bylo prvním nebo druhým dítětem této osoby. Při poskytnutí dávky je testován příjem rodiny v předchozím kalendářním čtvrtletí, který nesmí překročit 2,7 násobek životního minima rodiny. Výše dávky na první živě narozené dítě je 13 000 Kč, na druhé živě narozené dítě pak 10 000 Kč. Za příjem se nepovažuje rodičovský příspěvek ani přídavek na dítě.

21.1.5 Pohřebné

Touto dávkou se přispívá na náklady spojené s vypravením pohřbu nezaopatřeného dítěte nebo rodiče nezaopatřeného dítěte. Příjem rodiny se netestuje.

21.1.6 Dávky vyplácené podle Nařízení EU

Mezi rodinné dávky vyplácené podle Nařízení EU patří přídavek na dítě a rodičovský příspěvek. Porodné a příspěvek na bydlení patří mezi sociální výhody. V případě splnění podmínek ÚP ČR vyplácí dávky buď z důvodu primární kompetence v plné výši, nebo

z důvodu sekundární kompetence jako doplatek dávky, pokud je výše dávky v ČR vyšší než v primárně kompetentním státě. Pokud členský stát nereaguje, i když je z doložených dokladů jeho kompetence zřejmá, na základě Nařízení EU začne ČR jako sekundárně kompetentní stát vyplácet dávky v plné výši. Následně požádá druhý členský stát o úhradu dávky, která byla z jeho strany neoprávněně vyplacena. Stejně tak probíhá vzájemná úhrada mezi ČR a dalšími členskými státy v případě, kdy ČR nebo jiný členský stát vyplatil neoprávněně dávky z důvodu, že klient včas nenahlásil zahájení výdělečné činnosti v členském státě, který začal být kompetentním k výplatě.

21.1.7 E-formuláře

Pro ověření podmínek pro rodinné dávky v rámci EU (přídavek na dítě a rodičovský příspěvek) se dle Nařízení Evropského společenství se používají tzv. E-formuláře. Formuláře jsou zasílány na GŘ ÚP ČR a MPSV zpravidla kompetentními zahraničními institucemi. Zejména jde o:

- Formulář E-001 Žádost o informace, sdělení informace, žádost o formuláře, urgence (všeobecný formulář).
- Formulář E-401 Potvrzení týkající se skladby rodinných příslušníků pro účely přiznání rodinných dávek.
- Formulář E-411 Žádost o informace o nároku na rodinné dávky v členských státech, kde rodinní příslušníci bydlí.

E-formuláře postupně nahrazují tzv. sedm řady F 001 až F 026, u kterých se v budoucnu počítá s elektronizací.

21.2 Dávky pěstounské péče

Od 1. 1. 2013 se vznik nároku dávky pěstounské péče a jejich výše a výplata řídí zákonem č. 359/1999 Sb., o sociálně-právní ochraně dětí, ve znění pozdějších předpisů. Dávkami pěstounské péče jsou příspěvek na úhradu potřeb dítěte, odměna pěstouna, příspěvek při převzetí dítěte, příspěvek na zakoupení osobního motorového vozidla a příspěvek při ukončení pěstounské péče.

Zákon č. 359/1999 Sb., o sociálně-právní ochraně dětí, ve znění pozdějších předpisů upravuje také podmínky nároku, způsob výplaty a čerpání státního příspěvku na výkon pěstounské

péče, který je neinvestičním transferem, určeným na pokrytí nákladů vynakládaných na zajišťování pomoci osobám pečujícím, osobám v evidenci nebo svěřeným dětem a na provádění dohledu nad pěstounskou péčí.

Za sledované období 1. pololetí r. 2014 a 1. pololetí r. 2015 došlo k meziročnímu nárůstu počtu pěstounů cca o 9,8 %. K 30. 6. 2014 bylo evidováno 10771 pěstounů, k 30. 6. 2015 bylo evidováno 11828 pěstounů. Pokračující trend vzrůstajícího počtu pěstounů je způsoben současnou preferencí celé společnosti náhradní rodinné péče před péčí ústavní. Tímto trendem je zároveň ovlivněn i nárůst vyplacených dávek pěstounské péče a státního příspěvku na výkon pěstounské péče.

21.2.1 Příspěvek na úhradu potřeb dítěte

Nárok na příspěvek na úhradu potřeb dítěte má nezletilé nezaopatřené dítě svěřené do pěstounské péče. Nárok je zachován i po dosažení zletilosti dítěte, nejdéle však do dvacátého šestého roku jeho věku, jde-li o nezaopatřené dítě podle zákona upravujícího SSP, které trvale žije a společně uhrazuje náklady na své potřeby s osobou, která byla do dosažení jeho zletilosti osobou pečující.

V prvním pololetí roku 2015 bylo vyplaceno celkem 90,7 tis. dávek v celkovém objemu 489 378 tis. Kč. Při meziročním srovnání činil nárůst počtu vyplacených dávek cca 8 tis., objem vzrostl o cca 45 402 tis. Kč. V této kategorii nejsou zahrnuty děti, které nesplnily zákonné podmínky pro přiznání dávky dle ustanovení § 47g zákona o sociálně-právní ochraně dětí.

21.2.2 Odměna pěstouna

Nárok na odměnu pěstouna má osoba pečující a osoba v evidenci. Nárok na odměnu pěstouna má i osoba pečující nebo osoba v evidenci, jestliže nezaopatřené dítě, které jí bylo svěřeno do péče, nemá po dosažení zletilosti nárok na příspěvek na úhradu potřeb dítěte jen proto, že požívá důchod z důchodového pojištění, jehož výše je stejná nebo vyšší než uvedený příspěvek. Pokud jsou oba manželé osobou pečující nebo osobou v evidenci, náleží odměna pěstouna pouze jednomu z nich.

Odměna pěstouna se pro účely zákonů upravující daně z příjmů, pojistné na sociální zabezpečení, pojistné na úrazové pojištění a pojistné na všeobecné zdravotní pojištění

považuje za příjem ze závislé činnosti. S ohledem na tuto „formu“ odměny pěstouna, zaměstnanci útvarů NSD ÚP ČR zajišťují agendu „Prohlášení poplatníka daně z příjmů fyzických osob ze závislé činnosti“ ve vazbě na zákon č. 586/1992 sb., o daních z příjmů. V souvislosti s potřebou kontroly a vyčíslení odvodů pojistného na sociální a zdravotní pojištění, odvodů zálohy daně z příjmu a daňového bonusu z odměny pěstouna výrazně vzrostl zaměstnancům útvarů NSD ÚP ČR objem agendy. Nově od 1. 1. 2015 musí referenti NSD zjišťovat i pořadí vyživovaných dětí poplatníka daně, přijímat doklady o umístění dítěte do předškolního zařízení a i nadále, jako v minulém roce poskytovat pěstounům metodické poradenství při vyplňování formulářů. Z doložených podkladů pracoviště mzdové účtárny v Jeseníku provedlo roční zúčtování daně za rok 2014.

V prvním pololetí roku 2015 bylo vyplaceno celkem 70,1 tis. dávek v celkovém objemu 739 305 tis. Kč. V meziročním srovnání se jedná o nárůst počtu vyplacených dávek o zhruba 6,8 tis., objem vyplacených finančních prostředků vzrostl o cca 310 732 tis. Kč.

21.2.3 Příspěvek při převzetí dítěte

Nárok na příspěvek při převzetí dítěte má osoba pečující, která převzala dítě do pěstounské péče; příspěvek při převzetí dítěte, jde-li o totéž dítě, náleží osobě pečující jen jednou.

V prvním pololetí roku 2015 bylo vyplaceno celkem 1,2 tis. dávek v celkovém objemu 10 289 tis. Kč. Při meziročním srovnání zůstal počet vyplacených dávek na přibližně stejné úrovni a objem vyplacených prostředků klesl o cca 0,6 tis. Kč. Je nutné poznamenat, že se nejedná o faktický počet převzatých dětí do náhradní rodinné péče za sledované období, neboť příspěvek při převzetí dítěte nenáleží dle zákona o sociálně-právní ochraně dětí osobám v evidenci.

21.2.4 Příspěvek na zakoupení osobního motorového vozidla

Na příspěvek má nárok osoba pečující, která má v pěstounské péči nejméně 3 děti nebo má nárok na odměnu pěstouna z důvodu péče o 3 děti, včetně zletilých nezaopatřených dětí, jež zakládají osobě pečující nárok na odměnu pěstouna. Výše příspěvku na zakoupení motorového vozidla činí 70 % pořizovací ceny motorového vozidla nebo prokázaných výdajů na opravy, nejvýše však 100 000 Kč. Součet těchto příspěvků poskytnutých osobě pečující v období posledních deseti kalendářních let před dnem podání žádosti nesmí přesáhnout

200 000 Kč. Podmínkou je, že osoba pečující nesmí motorové vozidlo používat k výdělečné činnosti.

V prvním pololetí roku 2015 bylo vyplaceno celkem 0,1 tis. dávek v celkovém objemu 7 179 tis. Kč. Při meziročním srovnání zůstal počet vyplacených dávek na přibližně stejné úrovni a objem vyplacených prostředků klesl o cca 995 tis. Kč.

21.2.5 Příspěvek při ukončení pěstounské péče

Nárok na příspěvek při ukončení pěstounské péče má fyzická osoba, která byla ke dni dosažení zletilosti v pěstounské péči (osoby pečující i osoby v evidenci), a to ke dni zániku nároku této osoby na příspěvek na úhradu potřeb dítěte. Výše jednorázového příspěvku činí 25 000 Kč a každé osobě náleží jen jednou.

V prvním pololetí roku 2015 bylo vyplaceno 0,3 tis. dávek v celkovém objemu 7 250 tis. Kč. V meziročním srovnání činil nárůst počtu dávek 0,1 tis. a celkový objem vyplacených finančních prostředků vzrostl o 1 550 tis. Kč.

21.2.6 Státní příspěvek na výkon pěstounské péče – účelový transfer

Nárok na státní příspěvek na výkon pěstounské péče (dále jen „SPVPP“), podle § 47d zákona o sociálně-právní ochraně dětí, má obecní úřad obce s rozšířenou působností na základě vydání správního rozhodnutí o úpravě práv a povinností při výkonu pěstounské péče podle § 47b odst. 2 zákona o sociálně-právní ochraně dětí, nebo obecní úřad obce s rozšířenou působností, obecní úřad, krajský úřad, nebo pověřená osoba, která uzavřela dohodu o pěstounské péči podle § 47b zákona o sociálně-právní ochraně dětí. Tento státní příspěvek je určen na pokrytí nákladů vynakládaných na zajišťování pomoci osobám pečujícím, osobám v evidenci nebo svěřeným dětem a na provádění dohledu nad pěstounskou péčí.

SPVPP je poskytován na kalendářní rok dopředu. Z uvedeného příspěvku je možné hradit výdaje, které vznikly v době trvání platné dohody o výkonu pěstounské péče nebo v době účinnosti správního rozhodnutí, které dohodu nahrazuje. Náklady jsou uznatelné, pokud se jedná o výdaje příjemce státního příspěvku, které nejsou refundované jiným příjmem finančních prostředků ze státního rozpočtu, případně veřejného rozpočtu.

Krajské pobočky ÚP ČR vykonávají veřejnosprávní kontrolu čerpání státního příspěvku na výkon pěstounské péče dle zákona č. 320/2001 Sb., o finanční kontrole a dle zákona č. 255/2012 Sb., o kontrole (kontrolní řád), ve znění pozdějších předpisů.

Vzhledem k tomu, že se nejedná o dotaci, ale o neinvestiční transfer, přináší kontrola čerpání tohoto příspěvku velké problémy spojené s nevyčerpanými prostředky, které se převádějí do následujícího kalendářního roku. Nominální údaje za první pololetí roku 2015 jsou uvedeny v příloze č. 14.

21.3 Systém dávek pomoci v hmotné nouzi

Zákon o pomoci v hmotné nouzi vymezuje situace spojené s nedostatečným zabezpečením základní obživy, bydlení a mimořádnými událostmi. Napomáhá řešení některých nepříznivých nárazových životních situací, stanovuje, že každá osoba má nárok na poskytnutí základních informací, které vedou nejenom k řešení její současné situace, ale i k předcházení vzniku hmotné nouze. Nedílnou součástí pomoci v hmotné nouzi je sociální práce s klienty, kde některé úkoly plní rovněž pověřené obecní úřady, obecní úřady obcí s rozšířenou působností a újezdní úřady.

Od 1. ledna 2015 vstoupil v platnost zákon č. 252/2014 Sb., kterým se mění zákon č. 111/2006 Sb., o pomoci v hmotné nouzi, ve znění pozdějších předpisů, a další související zákony. Tímto zákonem došlo v agendě hmotné nouze k řadě podstatných změn, které ovlivnily a i nadále ovlivňují výplatu dávek pomoci v hmotné nouzi. Mezi nejpodstatnější změny, které vycházejí z přechodných ustanovení zmíněné novely, můžeme zařadit posuzování hygienických standardů u ubytovacích zařízení od května 2015. Samotnému hodnocení těchto standardů předcházela řada jednání se zástupci Ministerstva zemědělství ČR, MPSV, krajských hygienických stanic, KrP ÚP ČR. Výsledky jednání vedly k nastavení spolupráce a přenosu údajů o ubytovacích zařízeních. Další podstatná změna se týkala zavedení souhlasu obce u výplaty doplatku na bydlení osobám, které jsou vyhodnoceny jako případ hodný zvláštního zřetele. Souhlas obce je požadován taktéž požadován od května 2015. K tématu souhlasů obce proběhlo od počátku roku několik jednání se zástupci MV, MPSV, Svazem měst a obcí a KrP ÚP ČR. Na základě těchto jednání byly vytvořeny podklady k analytické činnosti, týkající se typu a forem bydlení jednotlivých klientů HN, k počtům a objemům vyplácených doplatků na bydlení. Z úrovně GŘ ÚP ČR byly vydány sjednocující

pokyny k souhlasům obcí pro KrP a KoP ÚP ČR. Dále bylo vydáno Sdělení náměstkyně generálního ředitele pro sociální věci č. 8/2015 Postup při získávání souhlasu obce, účinné od 1. 5. 2015 a později doplněné o dodatek č. 1, účinný od 1. 7. 2015. Zmíněné Sdělení obsahuje i vzor žádosti ÚP ČR o souhlas obce. Bylo stanoveno, že obce budou na podanou žádost vydávat závazná souhlasná či nesouhlasná stanoviska k jednotlivým klientům. V návaznosti na četná nesouhlasná stanoviska, která byla obcemi vydávána, a která ohrozila mnoho osob v hmotné nouzi bezdomovectvím, došlo v červnu 2015 ke změně stanoviska MV a dopisem ministra Chovance byla závaznost vydávaných stanovisek pro ÚP ČR zrušena. Pro ÚP ČR byl poté nadřízeným správním orgánem MPSV upraven nový pracovní postup. Další změna nastane od srpna 2015, kdy dojde k vyhodnocování standardů kvality bydlení u jiného než obytného prostoru a staveb pro individuální či rodinnou rekreaci. Zavedení standardů kvality bydlení opět předchází opakovaná jednání se zástupci MPSV, MMR, krajských stavebních úřadů a KrP ÚP ČR, na kterých se průběžně formuje rozsah součinnosti stavebních úřadů s ÚP ČR. K ověření standardů kvality bydlení GŘ ÚP ČR vydalo žádost ve věci ověření skutečností rozhodných pro nárok na dávku pomoci v hmotné nouzi - doplatek na bydlení, kterou se KoP ÚP ČR již nyní dotazují stavebních odborů. Došlé odpovědi stavebních úřadů se monitorují a nesrovnalosti jsou operativně řešeny přímo se zástupci MMR. K tomuto tématu se aktuálně připravuje jednání se zástupci KrP ÚP ČR.

Mimo změn týkající se nové právní úpravy, GŘ ÚP ČR průběžně zpracovává a vydává vnitřní řídicí akty k oblastem, které je nutno metodicky ošetřit a sjednotit postupy. Od 1. 5. 2015 je účinné Sdělení č. 5/2015 Postup při určení v místě obvyklého nájemného pro systém dávek pomoci v hmotné nouzi. K tomuto tématu proběhlo před vydáním samotného sdělení dne 3. 2. 2015 setkání se zástupci MPSV. Od 20. 4. 2015 je účinné Sdělení č. 7/2015 Vedení spisu v agendách nepojistných sociálních dávek – dávky pomoci v hmotné nouzi, příspěvek na péči a dávky pro osoby se zdravotním postižením a od 1. 5. 2015 je účinné Sdělení č. 9/2015 Postup při poskytnutí mimořádné okamžité pomoci k úhradě nezbytného jednorázového výdaje – jistoty (kauce).

Zástupci sekce pro sociální věci GŘ ÚP ČR úzce spolupracují se společností OKsystem, poskytovatelem aplikace OKnouze. Dle potřeby probíhají jednání se zástupci OKsystemu, KrP ÚP ČR a MPSV a stanovují se urgentní požadavky na změnu aplikace související nejen se změnou zákona. Mezi nejpodstatnější úpravy patří zavedení číselníku ubytovacích zařízení se

schváleným provozním řádem, rozsáhlé úpravy ve vyplňování informací o bytě a změny evidence a výpočtů u doplatku na bydlení a příspěvku na živobytí.

V roce 2015 GŘ ÚP ČR předložilo aktualizovaný materiál k personálnímu posílení úseku nepojistných sociálních dávek o 600 systemizovaných míst. Usnesením Vlády ČR ze dne 15. dubna 2015 č. 265, bylo schváleno zvýšení počtu zaměstnanců Ministerstva práce a sociálních věcí, organizační složky státu Úřad práce České republiky o 300 zaměstnanců s účinností od 1. května 2015. I po tomto personálním posílení však Odbor pro sociální věci GŘ ÚP ČR vyvíjí úsilí k dalšímu možnému navýšení systemizovaných míst pro agendu nepojistných sociálních dávek.

V rámci agendy hmotné nouze probíhá v roce 2015 pilotáž implementace certifikované Metodiky integrace sociální práce a poskytování dávek pomoci v hmotné nouzi. V lednu 2015 byl na GŘ ÚP ČR sestaven tým 3 pracovníků, které realizaci pilotáže zabezpečují. V prosinci 2014 byla započatá spolupráce s MPSV odbory 22 a 44 (dříve 21). Postupně byla vybrána pilotní pracoviště – Ostrava, Bílovec/Studénka; Brno – dvě městské části; Příbram a Mělník. Následovalo určení rolí jednotlivých účastníků a na něj navázala jednání s výzkumným týmem autorů Metodiky. Během letních měsíců probíhá setkávání pracovníků GŘ ÚP ČR se sociálními pracovníky přímo na vybraných KoP ÚP ČR.

Pracovníci útvaru hmotné nouze se dále účastní pravidelných jednání nejrůznějších pracovních skupin. Např. PS k Operačnímu programu Potravinové a materiální pomoci, Standardům sociálního bydlení a urbanismu, k výběrovým řízením MPSV na IT aplikace, zadávací dokumentace IS HN.

Dále jsou pro pracovníky KrP a KoP pořádány odborné workshopy (28. 4. 2015 na téma ohrožení bezdomovectvím), metodické dny (10. 2. 2015, 12. 5. 2015) a celostátní porady (17. - 18. 3. 2015 Plzeň, 9. - 10. 6. 2015 České Budějovice).

21.3.1 Doplatek na bydlení

Dávka doplatek na bydlení pomáhá společně s vlastními příjmy občana a příspěvkem na bydlení ze systému státní sociální podpory uhradit odůvodněné náklady na bydlení. Výše doplatku na bydlení je stanovena tak, aby po zaplacení odůvodněných nákladů na bydlení (tj. nájmu, služeb s bydlením spojených a nákladů za dodávky energií) zůstala osobě či rodině částka živobytí. Nárok na dávku má žadatel užívající byt, kterého je vlastník nebo nájemce,

a jehož příjem (příjem společně posuzovaných osob) je po úhradě odůvodněných nákladů na bydlení nižší než částka jeho živobytí (částka živobytí společně posuzovaných osob).

Počet vyplacených dávek doplatek na bydlení za 1. pololetí roku 2015 činil 437 tis., v objemu 1 595 760,8 tis. Kč. V 1. pololetí roku 2014 bylo vyplaceno 443 tis. dávek doplatek na bydlení v objemu 1 617 927,9 tis. Kč. V meziročním srovnání počet dávek klesl o 1,3 % a objem klesl o 1,4 %.

21.3.2 Příspěvek na živobytí

Tato dávka pomoci v hmotné nouzi řeší nedostatečný příjem osoby, případně okruhu společně posuzovaných osob, který je dán zákonem č. 110/2006 Sb., o životním a existenčním minimu, ve znění pozdějších předpisů. Nárok vzniká za splnění zákonných podmínek, pokud po odečtení přiměřených nákladů na bydlení nedosahuje příjem osoby či rodiny částky živobytí.

Částka živobytí je stanovena pro každou osobu individuálně, a to na základě hodnocení její snahy a možností, ale také udělených sankcí. Odvíjí se od částek existenčního a životního minima. Výše příspěvku na živobytí se stanovuje jako rozdíl mezi živobytím osoby nebo rodiny a jejich příjmem, od kterého se odečtou přiměřené náklady na bydlení.

Počet vyplacených dávek příspěvek na živobytí za 1. pololetí roku 2015 činil 963 tis., v objemu 3 801 836,8 tis. Kč. V 1. pololetí roku 2014 bylo vyplaceno 992 tis. dávek příspěvek na živobytí v objemu 4 034 652,6 tis. Kč. V meziročním srovnání počet dávek klesl o 2,9 % a objem klesl o 5,8 %.

21.3.3 Mimořádná okamžitá pomoc

Prostřednictvím mimořádné okamžité pomoci může být poskytnuta pomoc v situacích nepříznivého a mimořádného charakteru, kdy je potřeba poskytnout pomoc bezprostředně. Jde o situace jako:

- osoba neplní podmínky hmotné nouze pro opakované dávky, ale kvůli nedostatku finančních prostředků jí hrozí vážná újma na zdraví;
- osobu postihne vážná mimořádná událost a celkové sociální a majetkové poměry této osoby jí neumožňují překonat událost vlastními silami. Takovou událostí je živelní pohroma, požár, ekologická nebo průmyslová havárie nebo jiná destruktivní událost;

- osoba nemá vzhledem k příjmům a celkovým sociálním a majetkovým poměrům dostatečné prostředky:
 - k úhradě nezbytného jednorázového výdaje, spojeného zejména se zaplacením správního poplatku při prokázání ztráty osobních dokladů, při vydání duplikátu rodného listu nebo dokladů potřebných k přijetí do zaměstnání, s úhradou jízdného v případě ztráty peněžních prostředků, a v případě nezbytné potřeby s úhradou noclehu;
 - na úhradu nákladů spojených s pořízením nebo opravou nezbytných základních předmětů dlouhodobé potřeby;
 - k uhrazení odůvodněných nákladů vzniklých v souvislosti se vzděláním nebo se zájmovou činností nezaopatřených dětí a na zajištění nezbytných činností souvisejících se sociálně-právní ochranou dětí;
- osoba nemůže v daném čase, s ohledem na neuspokojivé sociální zázemí a nedostatek finančních prostředků, úspěšně řešit svoji situaci a je ohrožena sociálním vyloučením. Jedná se zejména o osobu, která:
 - je propuštěna z výkonu vazby nebo z výkonu trestu odnětí svobody, nebo
 - je po ukončení léčby závislostí propuštěna ze zdravotnického zařízení, psychiatrické léčebny nebo léčebného zařízení pro závislosti, nebo
 - je propuštěna ze školského zařízení pro výkon ústavní či ochranné výchovy nebo z pěstounské péče po dosažení zletilosti, respektive v 19 letech, nebo
 - nemá uspokojivě naplněny životně důležité potřeby vzhledem k tomu, že je osobou bez příštíře, nebo
 - je osobou, jejíž práva a zájmy jsou ohroženy trestnou činností jiné osoby.

Za 1. pololetí roku 2015 činil počet vyplacených dávek mimořádné okamžité pomoci pro všechny uvedené případy 30 tis., v objemu 65 637,9 tis. Kč. V 1. pololetí roku 2014 bylo vyplaceno 31 tis. dávek mimořádné okamžité pomoci v objemu 59 096,5 tis. Kč. meziročním srovnáním počet dávek klesl o 2,6 % a objem vzrostl o 11,1 %.

21.3.4 Sociální šetření

Sociální šetření u dávek pomoci v hmotné nouzi je nástrojem pro ověření plnění podmínek nároku na dávky a samozřejmě také nástrojem pro depistáž jiných okolností, které mohou determinovat sociální situaci klientů ÚP ČR. V oblasti dávek pomoci v hmotné nouzi se sociální šetření provádějí výběrově dle specifických podmínek případu. V důsledku velkého nárůstu dávky doplatku na bydlení, zvláště v případech tzv. jiné formy bydlení, byla MPSV vydána normativní instrukce č. 16/2013 „Realizace sociálního šetření (doplatek na bydlení) – hodnocení zvláštního zřetele“. Tato instrukce sjednotila postup v oblasti zhodnocení institutu zvláštního zřetele, a to prostřednictvím sociálního šetření. Jedná se o případy osob, které užívají nestandardní formu bydlení a to především v ubytovně.

V příloze č. 15 je uveden počet provedených sociálních šetření k dávkám příspěvek na živobytí a doplatek na bydlení za první pololetí 2015.

21.4 Příspěvek na péči, dávky pro osoby se zdravotním postižením a průkaz pro osoby se zdravotním postižením

21.4.1 Příspěvek na péči

Příspěvek na péči je podle zákona o sociálních službách určen osobám, které z důvodu dlouhodobě nepříznivého zdravotního stavu potřebují pomoc jiné fyzické osoby při zvládnutí základních životních potřeb v rozsahu stanoveném stupněm závislosti, pokud jim pomoc poskytuje osoba blízká, asistent sociální péče, registrovaný poskytovatel sociálních služeb, dětský domov nebo speciální lůžkové zařízení hospicového typu. Výše příspěvku na péči činí pro osoby do 18 let v I. stupni závislosti 3000 Kč, ve II. stupni závislosti 6000 Kč, ve III. stupni závislosti 9000 Kč a ve IV. stupni závislosti 12 000 Kč. Pro osoby starší 18 let činí výše příspěvku na péči v I. stupni závislosti 800 Kč, ve II. stupni závislosti 4000 Kč, ve III. stupni závislosti 8000 Kč, ve IV. stupni závislosti 12 000 Kč.

Vedle příspěvku na péči se poskytuje rovněž zvýšení příspěvku na péči o 2 000 Kč, a to nezaopatřeným dětem pobírajícím příspěvek či rodičům pobírajícím příspěvek, kteří pečují o nezaopatřené děti, pokud příjem jejich a osob společně posuzovaných za rozhodné období nedosahuje dvojnásobku životního minima. Zvýšení příspěvku na péči o 2 000 Kč se rovněž

poskytuje všem nezletilým dětem ve věku od 4 do 7 let, jestliže mají stanovený III. nebo IV. stupeň závislosti.

Nedílnou součástí řízení o dávku příspěvek na péči je provedení sociálního šetření, které je jedním z podkladů pro posouzení stupně závislosti. Sociální pracovníci ÚP ČR provádějí rovněž kontrolu využívání příspěvku na péči. V průběhu 1. pololetí 2015 provedli sociální pracovníci ÚP ČR celkem 9043 kontrol využívání příspěvku na péči.

21.4.2 Příspěvek na mobilitu

Příspěvek na mobilitu je opakující se nároková dávka ve výši 400 Kč měsíčně. Nárok na příspěvek na mobilitu má osoba starší 1 roku, která má nárok na průkaz osoby se zdravotním postižením označený symbolem „ZTP“ nebo „ZTP/P“ který byl přiznán podle předpisů účinných od 1. ledna 2014, opakovaně se v kalendářním měsíci za úhradu dopravuje nebo je dopravována a nejsou jí poskytovány pobytové sociální služby podle zákona o sociálních službách v domově pro osoby se zdravotním postižením, v domově pro seniory, v domově se zvláštním režimem nebo ve zdravotnickém zařízení ústavní péče (z důvodů hodných zvláštního zřetele může být příspěvek na mobilitu přiznán i osobě, které jsou poskytovány uvedené pobytové sociální služby).

Výdaje na tuto dávku v prvním pololetí roku 2015 činily 567 700 tis. Kč. To je o 19 433 tis. Kč více, než za stejné období roku 2014, kdy bylo vyplaceno 548 267 tis. Kč.

21.4.3 Příspěvek na zvláštní pomůcku

Nárok na příspěvek na zvláštní pomůcku mají osoby s těžkou vadou nosného nebo pohybového ústrojí nebo těžkým sluchovým postižením anebo těžkým zrakovým postižením charakteru dlouhodobě nepříznivého zdravotního stavu, které splní zákonem stanovené podmínky pro přiznání příspěvku. Nárok na příspěvek na zvláštní pomůcku poskytovaný na pořízení motorového vozidla nebo speciálního zádržního systému je poskytován také osobám s těžkou nebo hlubokou mentální retardací.

Výdaje na tuto dávku činily v prvním pololetí roku 2015 částku 378 103 tis. Kč. To je o 8 704 tis. Kč více, než za stejné období roku 2014, kdy bylo vyplaceno 369 399 tis. Kč. Příspěvek na zvláštní pomůcku je nejčastěji poskytován na pořízení motorového vozidla.

21.4.4 Průkaz osoby se zdravotním postižením

Průkaz OZP je určen osobám s tělesným, smyslovým nebo duševním postižením charakteru dlouhodobě nepříznivého zdravotního stavu, které podstatně omezuje jejich schopnost pohyblivosti a orientace. Průkaz OZP je přiznáván ve třech stupních – TP, ZTP, ZTP/P, a to dle závažnosti funkčního postižení pohyblivosti a orientace.

V současnosti existuje několik typů průkazů, na základě kterých osoby se zdravotním postižením čerpají vybrané benefity. Do 31. 12. 2015 zůstávají v platnosti průkazy mimořádných výhod, které byly vydávány na základě legislativy účinné do konce roku 2011, a dále dočasné průkazy OZP, které nahradily zrušenou kartu sociálních systémů, jejíž součástí byla funkce průkazu OZP.

Dne 1. 1. 2015 nabyla účinnost novela zákona o poskytování dávek OZP, podle které držitelům průkazu mimořádných výhod vzniká nárok na průkaz OZP podle předpisů účinných od 1. 1. 2014 bez nutnosti posouzení zdravotního stavu posudkovým lékařem příslušné okresní správy sociálního zabezpečení. Každý, kdo měl nárok na průkaz mimořádných výhod, má nárok na průkaz OZP stejného typu a se stejnou dobou platnosti.

Ministerstvo práce a sociálních věcí ČR zároveň stanovilo vyhláškou č. 116/2014 Sb., kterou se mění vyhláška č. 388/2011 Sb., o provedení některých ustanovení zákona o poskytování dávek osobám se zdravotním postižením, ve znění pozdějších předpisů, novou podobu průkazů OZP, a to s účinností od 1. 1. 2015. V průběhu roku 2015 musí ÚP ČR vyměnit všechny průkazy mimořádných výhod a dočasné průkazy OZP za průkaz OZP v nové podobě. V prvním čtvrtletí Generální ředitelství ÚP ČR intenzivně spolupracovalo se Státní tiskárnou cenin, s. p., a dodavatelem informačního systému, firmou OKsystem, a. s., na přípravě a nastavení procesu výroby a vydávání nových průkazů OZP. Počínaje 1. 4. 2015 ÚP ČR zahájil vydávání průkazů OZP v nové podobě. V současnosti probíhá na všech pracovištích ÚP ČR výměna stávajících průkazů za nový průkaz OZP. K datu 30. 6. 2015 bylo vyrobeno celkem 105 551 průkazů OZP a z nich 85 327 již bylo předáno jejich držitelům. Celkový počet průkazů, které je potřeba do konce roku 2015 vyměnit, se odhaduje zhruba na 300 tis. (přesný počet nelze zjistit, jelikož ne všichni držitelé průkazů mimořádných výhod jsou evidováni v informačním systému, který používá ÚP ČR). Celkový počet vyměněných průkazů OZP bude záviset od počtu klientů, kteří se na ÚP ČR do konce roku 2015 za tímto účelem dostaví.

22. INSPEKCE POSKYTOVÁNÍ SOCIÁLNĚ-PRÁVNÍ OCHRANY DĚTÍ

Od 1. 1. 2015 má na základě § 50a zákona č. 359/1999 Sb., o sociálně-právní ochraně dětí, znění pozdějších předpisů (dále je „zákon o sociálně-právní ochraně“) ÚP ČR realizovat inspekce poskytování sociálně-právní ochrany (dále jen „inspekce“) při poskytování sociálně právní ochrany u pověřených osob, které poskytují sociálně-právní ochranu podle § 48 odst. 2 písm. d) až f) zákona o sociálně-právní ochraně a u zařízení pro děti vyžadující okamžitou pomoc, které jsou zřizovány podle § 39 odst. 1 písm. c) a v souladu s § 48 odst. 2 písm. c) zmíněného zákona. Inspekce přímo provádí 10 inspektorů v rámci celé ČR, za podpory a přímé účasti 2 metodiků GŘ ÚP ČR. Při inspekcích je hodnocen soubor standardů kvality sociálně-právní ochrany uvedený v příloze č. 2 a 3 vyhlášky č. 473/2012 Sb., o provedení některých ustanovení zákona o sociálně-právní ochraně dětí. Inspekčním v současné době podléhá cca 248 pověřených osob (včetně zařízení pro děti vyžadující okamžitou pomoc), z nichž některé disponují více místy poskytování sociálně-právní ochrany. Pro výkon inspekcí byla zřízena pracoviště inspektorů na čtyřech krajských pobočkách ÚP ČR (KrP v Plzni, KrP v Brně KrP v Hradci Králové a KrP pro hlavní město Prahu), které zajišťují výkon inspekcí pro celou ČR.

V I. pololetí roku 2015 byly řešeny organizační záležitosti související s výkonem nové agendy, přijímání, zaškolování a vzdělávání nových zaměstnanců, byly vytvořeny plány inspekcí, stanovován jednotný postup pro výkon inspekcí jednotlivými inspekčními týmy, za účasti odborných garantů inspekce (2 metodici + 1 zaměstnanec KrP v Plzni). Byla zahájena spolupráce s MPSV ČR a krajskými úřady, výběr specializovaných odborníků – externích inspektorů a jejich vzdělávání. Samotná inspekční činnost byla zahájena v měsíci březnu KrP v Plzni. Pro I. pololetí bylo pro celou ČR naplánováno provedení inspekcí u 12 kontrolovaných osob + 3 jako náhradní. K 30. 6. 2015 bylo provedeno 12 inspekcí, z toho 6 jich bylo ukončeno. Zbýlých 6 inspekcí bylo ve fázi zpracovávání protokolu o inspekci, popř. byla v běhu lhůta pro podání námitek proti protokolu.

Pro II. pololetí roku 2015 je plánováno provedení cca 26 inspekcí pro celou ČR (8 kontrolovaných osob je náhradních).

23. SEZNAM POUŽITÝCH ZKRATEK

AIS	agendové informační systémy
APZ	aktivní politika zaměstnanosti
ČMKOS	Českomoravská konfederace odborových svazů
ČR	Česká republika
ČSSZ	Česká správa sociálního zabezpečení
EHP	Evropský hospodářský prostor
ESF	Evropský sociální fond
ESS	elektronická spisová služba
EU	Evropská unie
EURES	Evropské služby zaměstnanosti
EUROSTAT	Statistický úřad Evropského společenství
GŘ ÚP ČR	Generální ředitelství ÚP ČR
HK ČR	Hospodářská komora ČR
HMN	hmotná nouze
CHPM	chráněné pracovní místo
ICT	informační a komunikační technologie
IOP	integrovaný operační program
IPS	informační a poradenské středisko
IT	informační technologie
JISPSV	Jednotný informační systém práce a sociálních věcí
JVM	Jednotné výplatní místo
KA	klíčová aktivita
MIKOP	Metodika individuální a komplexní práce s klienty ÚP ČR
MN	míra nezaměstnanosti
MPO ČR	Ministerstvo průmyslu a obchodu ČR
MPSV ČR	Ministerstvo práce a sociálních věcí ČR
MV ČR	Ministerstvo vnitra ČR
NIP	národní individuální projekt
NNV	nároky z nespotřebovaných výdajů
NSD	nepojistné sociální dávky
OP LZZ	Operační program Lidské zdroje a zaměstnanost
OZP	osoba se zdravotním postižením
PS	poradní sbor
PvN	podpora v nezaměstnanosti
RIP	regionální individuální projekt
SIP	systémový individuální projekt
SM	systemizované místo
SPVPP	Státní příspěvek na výkon pěstounské péče

SSP	státní sociální podpora
SÚIP	Státní úřad inspekce práce
SÚPM	společensky účelná pracovní místa
SVČ	samostatně výdělečná činnost
UoZ	uchazeč o zaměstnání
ÚP ČR	Úřad práce České republiky
VPM	volné pracovní místo
VPP	veřejně prospěšné práce